



CAMERA DI COMMERCIO
RIVIERE DI LIGURIA
IMPERIA LA SPEZIA SAVONA



REPORT EXCELSIOR

IMPERIA

05/2023

INFORMAZIONE ECONOMICA

#CCIAA #statistica #dati #lavoro



Report

Excelsior Maggio'23 - Imperia

Il presente Report evidenzia alcuni dati estratti dalla rilevazione dei dati previsionali Excelsior realizzata da Unioncamere in accordo con l'Agenzia nazionale per le Politiche Attive del lavoro. L'indagine è inserita nel Programma Statistico Nazionale tra quelle che prevedono l'obbligo di risposta ed è svolta a cadenza mensile. I dati qui riportati sono a carattere provinciale e si focalizzano sulle principali caratteristiche delle entrate programmate nel mese di riferimento con uno sguardo sulle tendenze occupazionali del trimestre.

La rilevazione nazionale Excelsior si basa su informazioni acquisite tramite un'indagine che vede il coinvolgimento di 108.000 imprese, individuato come campione rappresentativo del settore industriale e dei servizi.

Il quadro generale

Secondo le previsioni Excelsior, le imprese della provincia di Imperia programmano, per il mese di maggio 2023, 1.530 entrate complessive (il 10,9% in più rispetto a quelle che erano state previste nello stesso mese del 2022) e, per il trimestre maggio - luglio 2023, 5.950 entrate (dato che coincide con il dato rilevato nel corrispondente periodo 2022 per cui non si rileva alcuna variazione).

Si evidenzia come l'85% dei lavoratori programmati in entrata nel mese di maggio 2023 si concentri nel settore dei Servizi e come per il 94,6% di questi si preveda una tipologia contrattuale come personale dipendente. Nel settore dell'industria, a cui sarebbe destinato il restante 15% dei lavoratori in entrata, si programmano, invece, contratti stabili per una percentuale pari all'85,7%.

L'identikit del lavoratore più ricercato dalle imprese

Dai dati, tenendo conto delle entrate previste per grande gruppo professionale, emerge come i lavoratori previsti in entrata siano:

- per il 62,2% "Impiegati, professioni commerciali e nei servizi", ricercati in particolare nell'area commerciale e della vendita;
- per il 17,0% "Operai specializzati e conduttori di impianti e macchine" e per il 13,9% "Professioni non qualificate", entrambi ricercati soprattutto nella logistica e nelle aree tecniche e della progettazione;
- per il restante 7,0% "Dirigenti, professionisti con elevata specializzazione e tecnici", ricercati soprattutto nell'area amministrativa, finanziaria, legale e controllo di gestione;

Le tre figure più ricercate nel mese di maggio 2023 risultano essere: gli "Esercenti ed addetti nelle attività di ristorazione" (590), gli "Addetti alle vendite" (170) e il "Personale non qualificato nei servizi di pulizia" (130).

Le maggiori criticità di reperimento

Riguardo alle figure previste in entrata, si segnala come il 43,1% dei lavoratori previsti in entrata risulti di difficile reperimento; tale difficoltà è dovuta per il 28,1% alla mancanza di candidati e per il 10,3% alla preparazione inadeguata degli stessi.

Osservando i dati ripartiti per grandi gruppi professionali, le maggiori difficoltà di reperimento si riscontrano:

- tra i "Dirigenti, professioni con elevata specializzazione e tecnici", per le figure dei "Tecnici della salute", soprattutto a causa della mancanza di candidati;
- tra gli "Impiegati, professioni commerciali e nei servizi", per le figure degli "Esercenti ed addetti nella attività di ristorazione" e per quelle degli "Addetti all'accoglienza e all'informazione della clientela", in entrambi i casi principalmente a causa della mancanza dei candidati;
- tra gli "Operai specializzati e conduttori di impianti e macchine", per le figure degli "Operai specializzati delle lavorazioni alimentari", per quelle dei "Conduttori di veicoli a motore e a trazione manuale" e per la figure degli "Operai specializzati addetti alle rifiniture delle costruzioni". In tutti e tre i casi la motivazione del difficile reperimento è attribuita prevalentemente alla mancanza di candidati,;
- infine, tra le professioni non qualificate, per il "Personale non qualificato nei servizi di pulizia", perlopiù per mancanza di candidati.

In particolare, le prime tre figure professionali che risultano avere le maggiori criticità di reclutamento rispetto al totale delle entrate previste sono, in ordine crescente per difficoltà di reperimento,:

gli "Esercenti ed addetti nelle attività di ristorazione", gli "Operai specializzati addetti alle rifiniture delle costruzioni" e gli "Addetti alle vendite".

Gli indirizzi di studio e le competenze più richieste dalle imprese

Se si analizzano le entrate previste per titolo di studio, emerge come il 5,4% di queste sia rappresentato dal livello universitario ed il 30,1% da quello secondario.

L'indirizzo universitario più ricercato è quello economico che, peraltro, nel 57,7% dei casi risulta di difficile reperimento, soprattutto per carenza di candidati.

Gli indirizzi più ricercati a livello secondario sono il "Turismo, enogastronomia e ospitalità" e l' "Amministrazione, finanza e marketing"; però, l'indirizzo che presenta percentualmente la maggiore difficoltà di reperimento, soprattutto per la preparazione inadeguata dei candidati, è l'indirizzo "Meccanica, mecatronica ed energia" (80,8%).

Infine, tra le qualifiche di formazione o diplomi professionali, l'indirizzo più ricercato è quello della "Ristorazione" mentre quello che risulta percentualmente di più difficile reperimento è l'indirizzo "Servizi di promozione e accoglienza" (65,2%).

Grafici 1/2

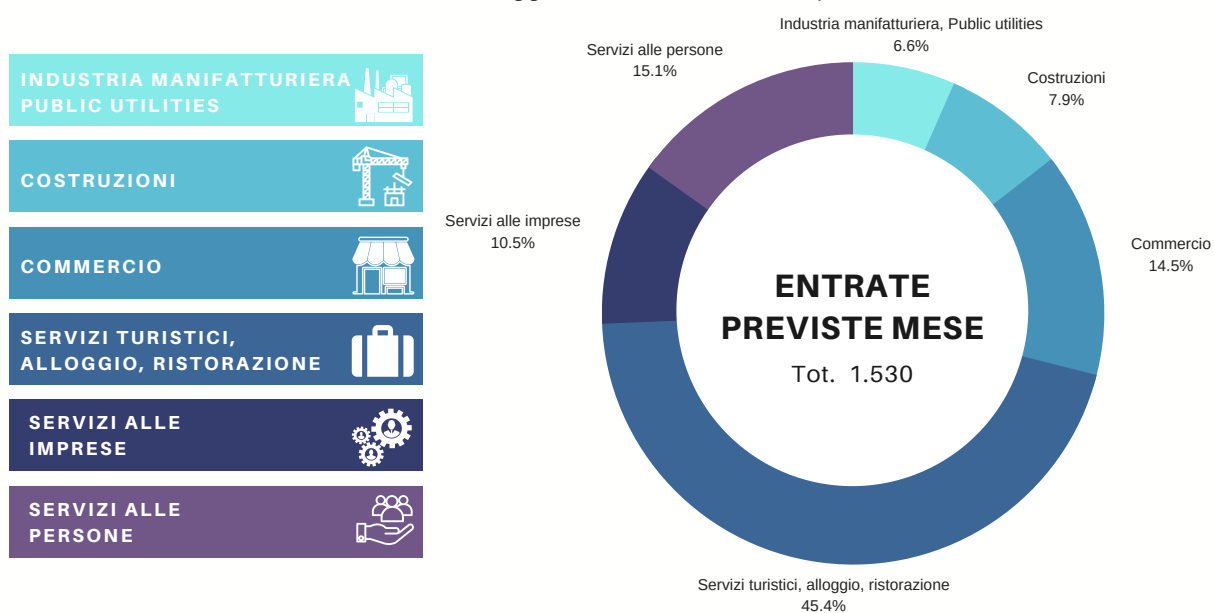
DATI DI SINTESI

Fonte: Unioncamere - ANPAL, Sistema Informativo Excelsior
Previsioni maggio 2023 e trimestre maggio- luglio 2023 - Provincia di Imperia



ENTRATE PREVISTE PER SETTORE ECONOMICO

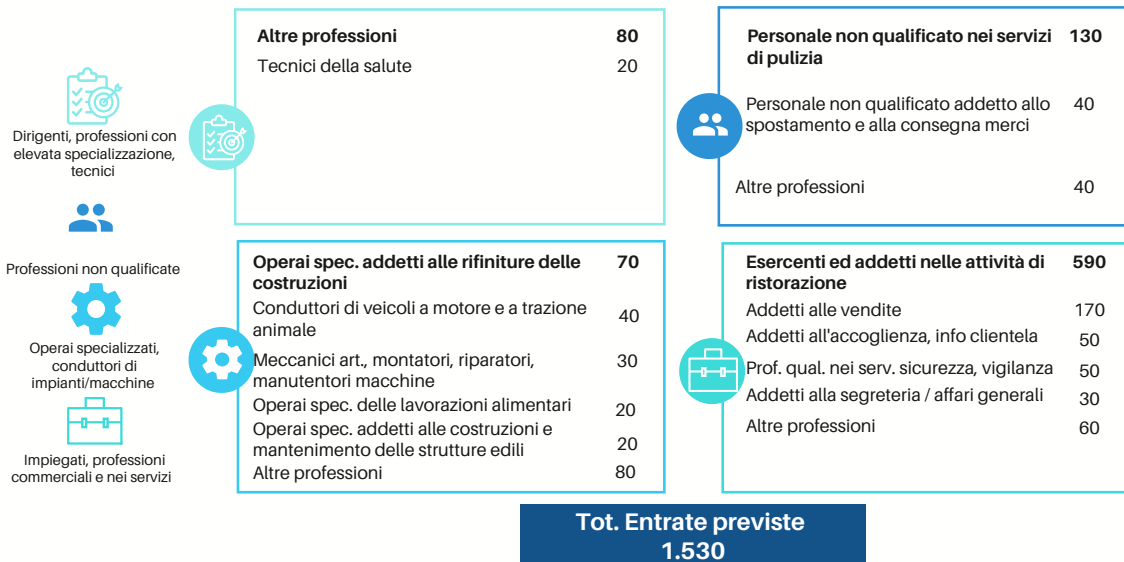
Fonte: Unioncamere - ANPAL, Sistema Informativo Excelsior
Previsioni maggio 2023 - Provincia di Imperia



Grafici 2/2

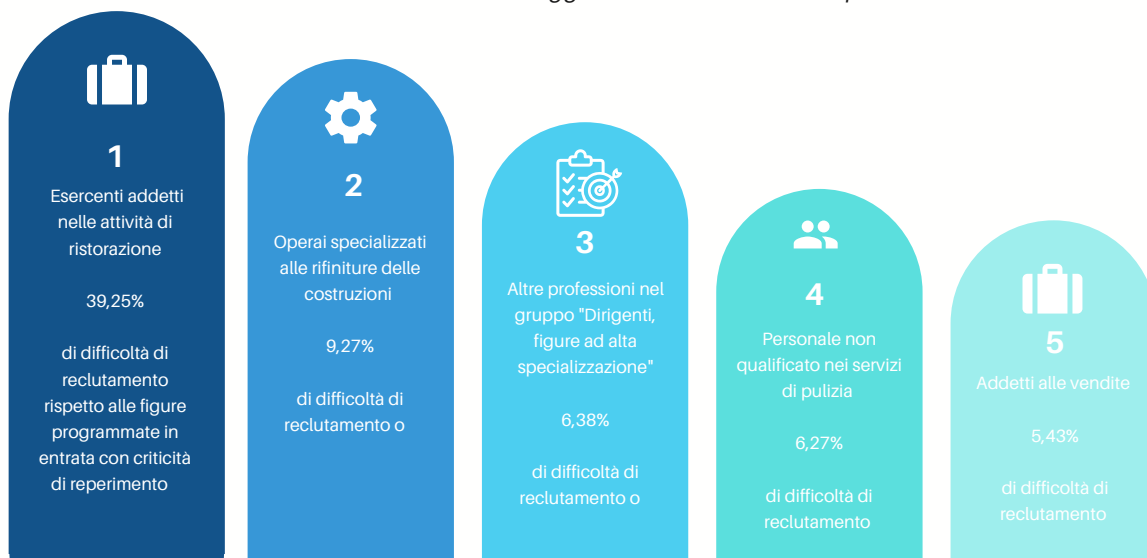
PROFESSIONI PIU' RICHIESTE

Fonte: Unioncamere - ANPAL, Sistema Informativo Excelsior
Previsioni maggio 2023 - Provincia di Imperia



PROFESSIONI DI PIU' DIFFICILE REPERIMENTO

Fonte: Elaborazione CCAA Riviere di Liguria su dati Unioncamere - ANPAL, Excelsior
% di difficoltà di reclutamento rispetto alle figure programmate in entrata critiche da reperire
Previsioni maggio 2023 - Provincia di Imperia





a cura del

**SERVIZIO
INFORMAZIONE ECONOMICA E
ORIENTAMENTO AL LAVORO**

statistica@rivlig.camcom.it
orientamento.lavoro@rivlig.camcom.it



CAMERA DI COMMERCIO
RIVIERE DI LIGURIA
IMPERIA LA SPEZIA SAVONA

