



CAMERA DI COMMERCIO  
RIVIERE DI LIGURIA  
IMPERIA LA SPEZIA SAVONA



# REPORT EXCELSIOR

---

**SAVONA**

**06/2023**

**INFORMAZIONE ECONOMICA**

*#CCIAA #statistica #dati #lavoro*



## Report

# Excelsior Giugno '23 - Savona

*Il presente Report evidenzia alcuni dati estratti dalla rilevazione dei dati previsionali Excelsior realizzata da Unioncamere in accordo con l'Agenzia nazionale per le Politiche Attive del lavoro. L'indagine è inserita nel Programma Statistico Nazionale tra quelle che prevedono l'obbligo di risposta ed è svolta a cadenza mensile. I dati qui riportati sono a carattere provinciale e si focalizzano sulle principali caratteristiche delle entrate programmate nel mese di riferimento con uno sguardo sulle tendenze occupazionali del trimestre.*

*La rilevazione nazionale Excelsior si basa su informazioni acquisite tramite un'indagine che vede il coinvolgimento di 108.000 imprese, individuato come campione rappresentativo del settore industriale e dei servizi.*

## Il quadro generale

Secondo le previsioni Excelsior, le imprese della provincia di Savona per il mese di giugno 2023 programmano 4950 entrate complessive (il 10% in più rispetto a quelle che erano state previste nello stesso mese del 2022) e, per il trimestre giugno-agosto 2023, ne prevedono 9.050, dato che, rispetto a quello del corrispondente periodo 2022, fa registrare un aumento pari al +7%.

Dei lavoratori programmati in entrata nel mese giugno 2023, si evidenzia come l'89% si concentri nel settore dei Servizi e come per il 96,2% di questi si preveda una tipologia contrattuale come personale dipendente. Nel settore dell'Industria, a cui sarebbe destinato il restante 11% dei lavoratori in entrata, si programmano, invece, contratti stabili per una percentuale pari al 77,7%.

## L'identikit del lavoratore più ricercato dalle imprese

Dai dati, tenendo conto delle entrate previste per grande gruppo professionale, i lavoratori previsti in entrata sono:

- per il 60,6% "Impiegati, professioni commerciali e nei servizi", ricercati in particolare nell'area Commerciale e della vendita ed in quella Amministrativa, finanziaria, legale e controllo di gestione;
- per il 10% "Operai specializzati e conduttori di impianti e macchine" e per il 24,6% "Professioni non qualificate", entrambi ricercati soprattutto nella logistica e nelle aree tecniche e della progettazione;
- per il restante 4,8% "Dirigenti, professionisti con elevata specializzazione e tecnici", ricercati soprattutto nell'area amministrativa, finanziaria, legale e controllo di gestione.

Le tre figure più ricercate nel mese di giugno risultano essere: gli "Esercenti ed addetti nelle attività di ristorazione" (1.660), il "Personale non qualificato nei servizi di pulizia" (850) e le "Professioni qualificate nei servizi di sicurezza, vigilanza e custodia" (510).

## Le maggiori criticità di reperimento

Riguardo alle figure previste in entrata, si segnala come il 49,7% di queste risulti di difficile reperimento e come tale difficoltà sia dovuta per il 30,7% alla mancanza di candidati e per il 13,6% alla preparazione inadeguata degli stessi.

Analizzando le entrate previste suddivise per grandi gruppi professionali, notiamo come le maggiori difficoltà di reperimento si riscontrano:

- tra i "Dirigenti, professioni con elevata specializzazione e tecnici", per le figure dei "Tecnici dei rapporti con i mercati" e dei "Tecnici della salute", in entrambi i casi principalmente per la mancanza di candidati;
- tra gli "Impiegati, professioni commerciali e nei servizi", per gli "Operatori della cura estetica", soprattutto a causa della preparazione inadeguata dei candidati, per gli "Esercenti ed addetti nelle attività di ristorazione" e le "Professioni qualificate nei servizi sanitari e sociali", in entrambi i casi per la mancanza di candidati;
- tra gli "Operai specializzati e conduttori di impianti e macchine", per le figure degli "Addetti alla pitturazione pulizia degli esterni degli edifici", degli "Addetti alle rifiniture delle costruzioni" e per i "Fonditori, saldatori, lattonieri, calderai, montatori di carpenteria metallica". In tutti e tre i casi la motivazione del difficile reperimento è attribuibile prevalentemente alla mancanza di candidati.
- infine, tra le professioni non qualificate, per il "Personale nella manifattura", principalmente a causa della preparazione inadeguata dei candidati, e per il "Personale nei servizi di pulizia", in questo caso perlopiù per la mancanza di candidati.

In particolare, le prime tre figure professionali che risultano avere le maggiori criticità di reclutamento rispetto al totale delle entrate previste sono le seguenti in ordine crescente per difficoltà di reperimento: le "Professioni qualificate nei servizi di sicurezza, vigilanza e custodia", il "Personale non qualificato nei servizi di pulizia" e "Esercenti addetti nelle attività di ristorazione".

## Gli indirizzi di studio e le competenze più richieste dalle imprese

Se si analizzano le entrate previste per titolo di studio, emerge come il 3,2% di queste sia rappresentato dal livello universitario e il 22,5% da quello secondario.

L'indirizzo universitario più ricercato è quello economico che, peraltro, nel 68,9% dei casi risulta di difficile reperimento, soprattutto per la carenza di candidati.

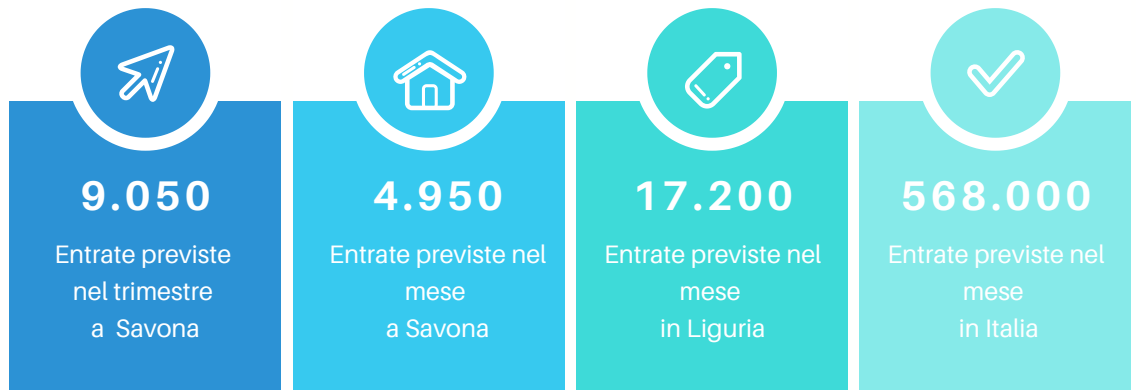
Gli indirizzi più ricercati a livello secondario sono, invece, quello del "Turismo, enogastronomia e ospitalità", e quello dell' "Amministrazione, finanza e marketing"; l'indirizzo che, però, percentualmente, presenta la maggiore difficoltà di reperimento (85,5%), soprattutto per mancanza di candidati, è quello dell' "Elettronica ed elettrotecnica".

Infine, tra le qualifiche di formazione o diplomi professionali, l'indirizzo più ricercato è quello della "Ristorazione" mentre quello che, percentualmente, risulta di più difficile reperimento, quasi esclusivamente per la mancanza di candidati, è l'indirizzo "Amministrativo segretariale" (92,9%).

# Grafici 1/2

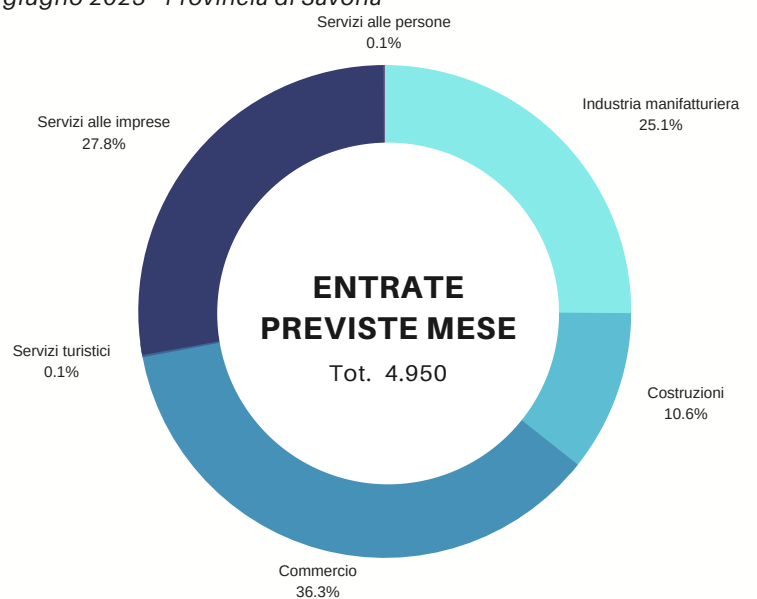
## DATI DI SINTESI

Fonte: Unioncamere - ANPAL, Sistema Informativo Excelsior  
Previsioni giugno 2023 e trimestre giugno - agosto 2023 - Provincia di Savona



## ENTRATE PREVISTE PER SETTORE ECONOMICO

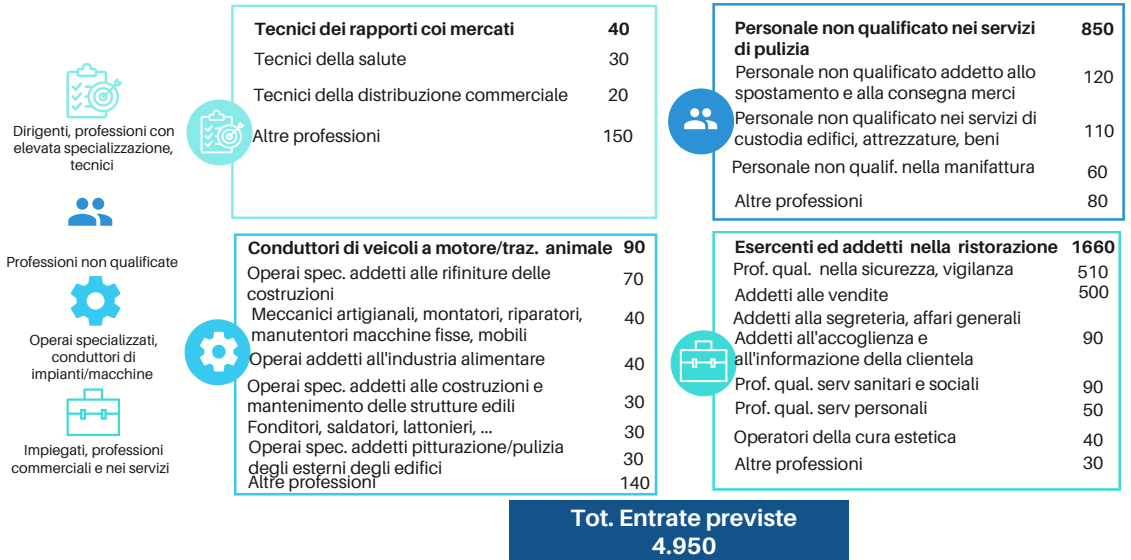
Fonte: Unioncamere - ANPAL, Sistema Informativo Excelsior  
Previsioni giugno 2023 - Provincia di Savona



# Grafici 2/2

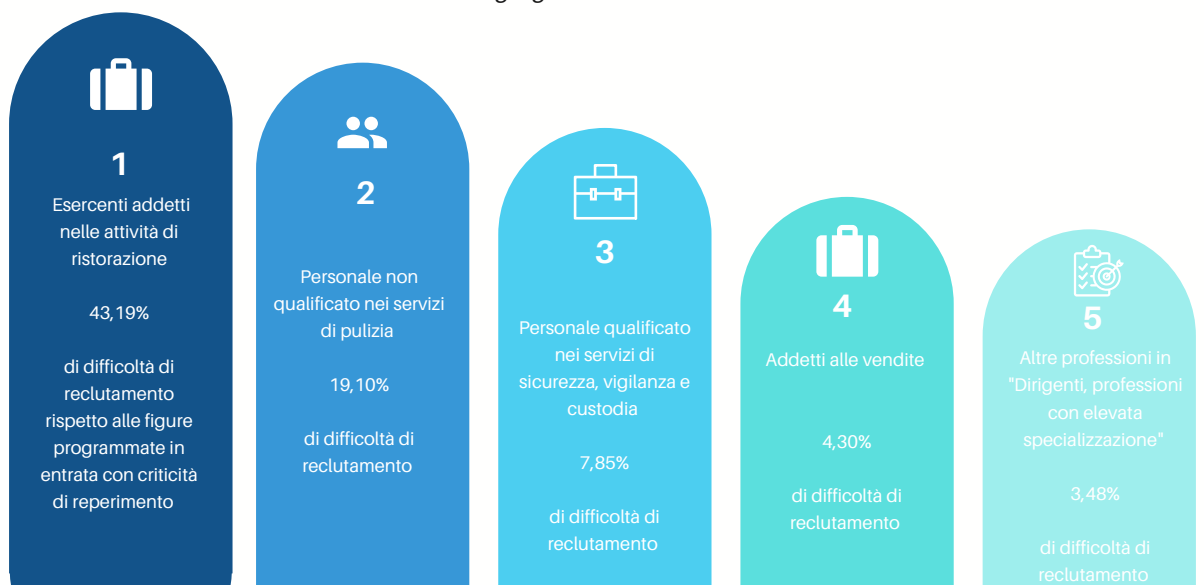
## PROFESSIONI PIU' RICHIESTE

Fonte: Unioncamere - ANPAL, Sistema Informativo Excelsior  
Previsioni giugno 2023 - Provincia di Savona



## PROFESSIONI DI PIU' DIFFICILE REPERIMENTO

Fonte: Elaborazione CCAA Riviera di Liguria su dati Unioncamere - ANPAL, Excelsior  
% di difficoltà di reclutamento rispetto alle figure programmate in entrata critiche da reperire  
Previsioni giugno 2023 - Provincia di Savona





*a cura del*

**SERVIZIO  
INFORMAZIONE ECONOMICA E  
ORIENTAMENTO AL LAVORO**

*statistica@rivlig.camcom.it*  
*orientamento.lavoro@rivlig.camcom.it*



CAMERA DI COMMERCIO  
RIVIERE DI LIGURIA  
IMPERIA LA SPEZIA SAVONA





UNIONCAMERE

# EXCELSIOR INFORMA

## I PROGRAMMI OCCUPAZIONALI DELLE IMPRESE RILEVATI DAL SISTEMA DELLE CAMERE DI COMMERCIO



Provincia di Savona

Giugno 2023

### Introduzione:

Nel 2023 proseguono le rilevazioni mensili del Sistema Informativo Excelsior che, dal 2017, si è innovato sia sotto l'aspetto metodologico che organizzativo per fornire indicazioni tempestive a supporto delle Politiche attive del lavoro. A partire da maggio 2017, infatti, vengono realizzate indagini mensili sulle imprese adottando prioritariamente la tecnica di rilevazione CAWI (Computer Assisted Web Interviewing) e somministrando un questionario incentrato sui profili professionali e sui livelli di istruzione richiesti dalle imprese. La rete delle Camere di Commercio e InfoCamere - società di informatica del sistema camerale - assicurano la specifica attività di supporto alle imprese intervistate.

Le analisi del presente bollettino si focalizzano sulle principali caratteristiche delle entrate programmate nel mese di giugno 2023, con uno sguardo sulle tendenze occupazionali per il periodo giugno - agosto 2023.

### Le opportunità di lavoro in provincia nel mese:

Entrate complessive previste nel mese di giugno 2023

4.950

Entrate previste nel periodo giugno - agosto 2023

9.050

Variatione  
giugno 2023/  
giugno 2022

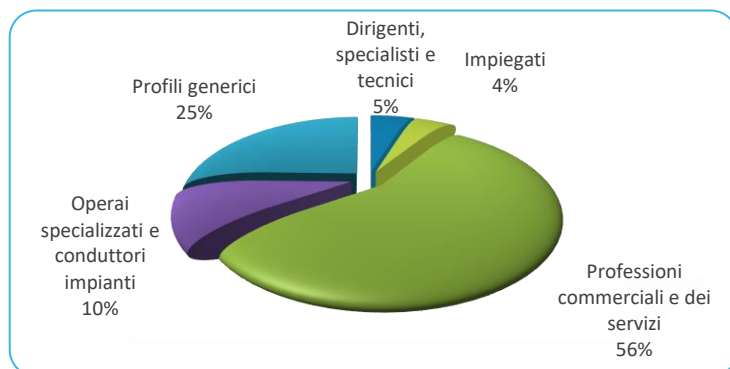
+450

Variatione  
giugno - agosto 2023/  
giugno - agosto 2022

+610

Valori assoluti arrotondati alle decine

### ENTRATE PREVISTE PER TIPO DI PROFILO (\*)

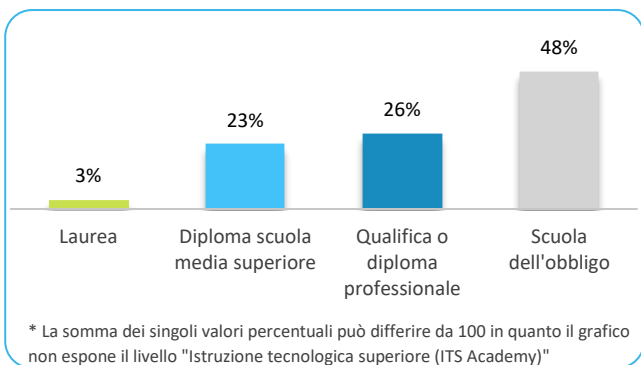


(\*) Aggregazioni dei grandi gruppi della classificazione ISTAT delle professioni

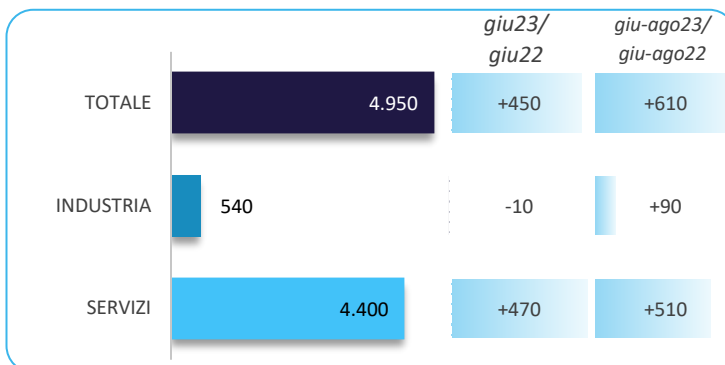
### In provincia nel mese di giugno nel complesso...

- ... saranno programmate circa 4.950 entrate; nella regione Liguria 17.200 e complessivamente in Italia circa 568.000;
- ... nel 12% dei casi le entrate previste saranno stabili, ossia con un contratto a tempo indeterminato o di apprendistato, mentre nell'88% saranno a termine (a tempo determinato o altri contratti con durata predefinita);
- ... le entrate previste si concentreranno per l'89% nel settore dei servizi e per l'86% nelle imprese con meno di 50 dipendenti;
- ... il 5% sarà destinato a dirigenti, specialisti e tecnici, quota inferiore alla media nazionale (15%);
- ... in 50 casi su 100 le imprese prevedono di avere difficoltà a trovare i profili desiderati;
- ... per una quota pari al 33% interesseranno giovani con meno di 30 anni;
- ... per una quota pari al 21% le imprese prevedono di assumere personale immigrato;
- ... il 3% delle entrate previste sarà destinato a personale laureato;
- ... le tre figure professionali più richieste concentreranno il 61% delle entrate complessive previste;
- ... per una quota pari al 63% delle entrate viene richiesta esperienza professionale specifica o nello stesso settore;
- ... le imprese che prevedono assunzioni saranno pari al 26% del totale.

ENTRATE PREVISTE PER LIVELLO DI ISTRUZIONE NEL MESE\*



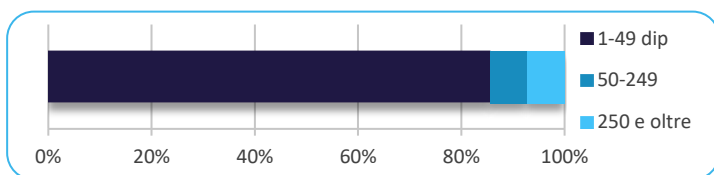
ENTRATE PREVISTE NEL MESE DI GIUGNO 2023 E CONFRONTI (v.a.)



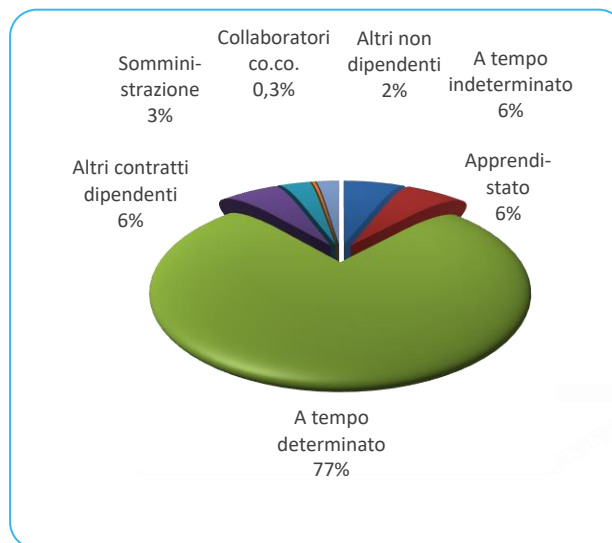
ENTRATE PREVISTE NEL MESE PER AREA AZIENDALE DI INSERIMENTO E ALCUNE CARATTERISTICHE

Area	v.a.	% su tot.	% meno di 30 anni	% difficile reperim.
Area produzione di beni ed erogazione del servizio	2.810	56,9	30,3	59,2
Aree direzione e servizi generali	50	1,1	20,8	32,1
Area amministrativa	60	1,3	12,7	19,0
Aree commerciali e della vendita	1.120	22,5	40,0	33,9
Aree tecniche e della progettazione	660	13,3	42,2	48,6
Aree della logistica	250	5,0	19,9	26,4
<b>Totale</b>	<b>4.950</b>	<b>100,0</b>	<b>33,2</b>	<b>49,7</b>

ENTRATE PREVISTE PER CLASSE DIMENSIONALE DI IMPRESA



I CONTRATTI PREVISTI PER LE ENTRATE NEL MESE



ENTRATE PREVISTE NEI PRINCIPALI SETTORI DI ATTIVITA' NEL MESE

Settore	giu-ago23	Periodo
Servizi di alloggio e ristorazione; servizi turistici	2.150	3.700
Servizi alle persone	1.280	2.070
Commercio	550	1.060
Servizi di trasporto, logistica e magazzinaggio	190	360
Servizi operativi di supporto alle imprese e alle persone	170	360

Valori assoluti arrotondati alle decine

Nota metodologica:

I dati presentati derivano dall'indagine Excelsior realizzata da Unioncamere in accordo con l'Agenzia Nazionale per le Politiche Attive del Lavoro. L'indagine, che è inserita nel Programma Statistico Nazionale (UCC-00007) tra quelle che prevedono l'obbligo di risposta, dal 2017 è svolta con cadenza mensile.

Le informazioni contenute nel presente bollettino sono state acquisite nel periodo 17 aprile 2023 - 04 maggio 2023, utilizzando principalmente la tecnica di compilazione in modalità CAWI attraverso le interviste realizzate presso quasi 110.000 imprese, campione rappresentativo delle imprese con dipendenti al 2021 dei diversi settori industriali e dei servizi. La proiezione mensile dei dati di indagine e il potenziamento dell'integrazione tra questi e i dati amministrativi attraverso un modello previsionale, permettono l'analisi delle principali caratteristiche delle entrate programmate nel mese di giugno 2023, secondo i profili professionali e i livelli di istruzione richiesti. I risultati dell'indagine sono disponibili a livello nazionale, regionale e provinciale per i settori ottenuti dall'accorpamento di codici di attività economica della classificazione ATECO2007. La ripartizione delle entrate previste per "gruppo professionale" fa riferimento ad opportune aggregazioni dei codici della classificazione ISTAT CP2021.

Excelsior Informa è realizzato da Unioncamere in collaborazione con ANPAL nell'ambito del Sistema Informativo Excelsior.

Per approfondimenti si consulti il sito: <https://excelsior.unioncamere.net> nel quale sono disponibili dati e analisi riferiti a tutte le regioni e a tutte le province.

La riproduzione e/o diffusione parziale o totale delle tavole contenute nella presente pubblicazione è consentita esclusivamente con la citazione completa della fonte: Unioncamere-ANPAL, Sistema Informativo Excelsior.