



CAMERA DI COMMERCIO
FROSINONE LATINA



Sistema Informativo Excelsior

Previsioni occupazionali delle imprese con dipendenti
delle province di Frosinone e Latina

ANNO 2022



Indagine continua di Unioncamere

**I FABBISOGNI OCCUPAZIONALI E
FORMATIVI DELLE IMPRESE ITALIANE
NELL'INDUSTRIA E NEI SERVIZI**



UNIONE EUROPEA

Fondo Sociale Europeo
Investiamo nel tuo futuro



L'indagine Excelsior è coordinata a livello nazionale da Unioncamere, in accordo con l'Agenzia Nazionale per le Politiche Attive del Lavoro (ANPAL), il Ministero del Lavoro e delle Politiche Sociali.

Oltre ai bollettini realizzati da Unioncamere per le province di Frosinone Latina, che accompagnano il presente report con le relative tavole statistiche, il contributo all'analisi che Osserfare intende produrre è volto a cogliere i principali elementi discriminanti rispetto al mercato del lavoro così come emerso su scala nazionale e regionale, in modo da offrire ulteriori spunti di valutazione delle opportunità di impiego presso le imprese.

ANDAMENTO CONGIUNTURALE DELLE PREVISIONI DI ENTRATA

Su scala nazionale, gli ingressi previsti nell'anno 2022 sfiorano i 5 milioni e 200mila unità, di cui il 9,6% (497.590) nel Lazio. Il 15% del dato regionale, pari a 73 mila entrate previste, sono appannaggio delle province di Frosinone e Latina, pressoché in linea con la media del triennio precedente. Secondo Unioncamere¹, *“È significativo che le imprese abbiano aumentato i programmi di assunzione nonostante l'economia sia entrata in una fase di rallentamento. In apparenza quindi le politiche di ampliamento degli organici che avevano già visto una fase di crescita nel 2021 non rappresentano soltanto l'esito di un recupero di natura ciclica a fronte delle perdite subite nel 2020. È possibile che le imprese stiano avvertendo esigenze di maggiori ingressi legate anche alla necessità di rafforzare gli organici con un orizzonte temporale più esteso”*. Dunque, dopo il recupero pieno degli ingressi rispetto ai valori pre-covid, il confronto congiunturale mostra a tutti i livelli territoriali l'ulteriore avanzo delle entrate programmate riferite al 2022, nell'ordine delle due cifre decimali, fatta eccezione per il Lazio che mostra una crescita più contenuta. Tuttavia occorre evidenziare che le dinamiche, più sostenute nel primo semestre, hanno perso tono nel prosieguo, collocandosi a tutti i livelli territoriali in area negativa.

Tab. 1 Serie storica entrate previste Frosinone, Latina, Lazio e Italia

	Frosinone	Latina	Lazio	Italia
2022	30.470	42.620	497.590	5.179.140
2021	27.100	37.690	457.630	4.638.980
2020	21.120	27.920	338.370	3.242.310
2019	30.290	37.750	483.600	4.615.200
Var. % 22-21	12,4	13,1	8,7	11,6
Var. % 21-20	28,3	35,0	35,2	43,1
Var. % 20-19	-30,3	-26,0	-30,0	-29,7
Var. % 22-19	0,6	12,9	2,9	12,2
Var. % 21-19	-10,5	-0,2	-5,4	0,5

Fonte: Unioncamere - ANPAL, Sistema Informativo Excelsior

Le entrate previste dalle imprese della provincia di Frosinone si attestano sulle 30mila e 400 unità, in crescita rispetto all'anno precedente (+12,4% la variazione congiunturale), risultando intorno ai valori riferiti al periodo pre-covid (+0,6% rispetto al 2019). In provincia di Latina, gli ingressi previsti superano le 42mila e 600 unità, in altrettanta crescita in termini congiunturali, per un avanzo sui livelli del 2019 di circa 5mila unità (+12,9)%.

L'andamento delle entrate previste nei diversi settori economici rende conto degli effetti asimmetrici post-pandemici sull'occupazione, con il recupero più significativo nei servizi per quanto attiene le province di Frosinone e Latina, mentre su scala regionale e nazionale risultano più vivaci le dinamiche dell'industria.

¹ “La domanda di professioni e di formazione delle imprese italiane nel 2022”, a cura di Unioncamere - Anpal, Sistema informativo Excelsior

Tab. 2 Lavoratori previsti in entrata nell'Industria e nei Servizi- Frosinone, Latina, Lazio e Italia

	Frosinone		Latina		Lazio		Italia	
	Industria	Servizi	Industria	Servizi	Industria	Servizi	Industria	Servizi
2022	12.070	18.410	11.260	31.360	89.660	407.930	1.498.580	3.680.550
2021	10.990	16.110	10.820	26.870	78.050	379.580	1.322.280	3.316.700
2020	8.590	12.530	8.370	19.550	62.380	275.990	935.970	2.306.340
2019	12.560	17.730	10.710	27.050	82.810	400.790	1.277.300	3.337.900
Var. % 22-21	9,8	14,3	4,1	16,7	14,9	7,5	13,3	11,0
Var. % 21-20	27,9	28,6	29,3	37,4	25,1	37,5	41,3	43,8
Var. % 20-19	-31,6	-29,3	-21,8	-27,7	-24,7	-31,1	-26,7	-30,9
Var. % 22-19	-3,9	3,8	5,1	15,9	8,3	1,8	17,3	10,3
Var. % 21-19	-12,5	-9,1	1,0	-0,7	-5,7	-5,3	3,5	-0,6

Fonte: Unioncamere - ANPAL, Sistema Informativo Excelsior

La disaggregazione dei segmenti industriali mostra dinamiche divergenti, con un fattore comune in entrambe le province di Frosinone e Latina rappresentato dalla significativa espansione dell'edilizia, grazie agli incentivi governativi per le ristrutturazioni; tali dinamiche trovano riscontro nel maggior peso delle costruzioni in termini di ingressi (rispettivamente la quota si attesta al 47,2% e 42,6%).

Tab. 3 Lavoratori previsti in entrata per settore di attività dell'Industria - Frosinone, Latina e Lazio

FROSINONE	2022	Var% 22-21	Var% 21-20	Var% 20-19	Var% 22-19	Composizione %	
						2022	2019
Entrate Totali	30.470	12,4	28,3	-30,3	0,6	100,0	100,0
Entrate Industria	12.070	9,8	27,9	-31,6	-3,9	39,6	41,5
Industrie metalmeccaniche ed elettroniche	2.800	-17,4	45,5	-42,3	-30,7	23,2	32,2
Public utilities (energia, gas, acqua e ambiente)	420	20,0	20,7	-21,6	13,5	3,5	2,9
Altre industrie	3.140	46,0	2,4	-32,7	0,6	26,0	24,8
Costruzioni	5.700	11,5	32,0	-23,1	13,3	47,2	40,0
LATINA	2022	Var% 22-21	Var% 21-20	Var% 20-19	Var% 22-19	Composizione %	
Entrate Totali	42.620	13,1	35,0	-26,0	12,9	100,0	100,0
Entrate Industria	11.260	4,1	29,3	-21,8	5,1	26,4	28,4
Industrie metallurgiche e dei prodotti in metallo	1.220	-26,5	76,6	-48,1	-32,6	10,8	16,9
Ind. fabbric. macchin., attrezzature e mezzi di trasporto	930	-2,1	50,8	-41,1	-13,1	8,3	10,0
Public utilities (energia, gas, acqua e ambiente)	540	-3,6	47,4	-20,8	12,5	4,8	4,5
Altre industrie	3.780	13,5	11,0	-9,4	14,2	33,6	30,9
Costruzioni	4.800	10,9	26,2	-15,3	18,5	42,6	37,8
LAZIO	2022	Var% 22-21	Var% 21-20	Var% 20-19	Var% 22-19	Composizione %	
Entrate Totali	497.590	8,7	35,2	-30,0	2,9	100,0	100,0
Entrate Industria	89.660	14,9	25,1	-24,7	8,3	18,0	17,1
Industrie alimentari, delle bevande e del tabacco	8.000	35,1	3,1	-18,2	14,0	8,9	8,5
Industrie tessili, dell'abbigliamento e calzature	1.190	-19,6	21,3	-46,7	-48,0	1,3	2,8
Industrie del legno e del mobile	1.060	-1,9	52,1	-41,8	-13,1	1,2	1,5
Industrie della carta, cartotecnica e stampa	2.050	25,0	23,3	-33,2	3,0	2,3	2,4
Industrie dell'estrazione e lavorazione di minerali	1.700	9,7	37,2	-33,9	-0,6	1,9	2,1
Industrie elettriche, elettroniche, ottiche e medicali	3.390	3,0	52,3	-32,5	5,9	3,8	3,9
Industrie metallurgiche e dei prodotti in metallo	4.890	-12,4	48,8	-40,5	-22,4	5,5	7,6
Ind. fabbric. macchin., attrezzature e mezzi di trasporto	6.230	-1,3	42,1	-34,3	-7,8	6,9	8,2
Industrie chimiche, farmaceutiche e petrolifere	4.830	63,2	18,4	-19,4	55,8	5,4	3,7
Public utilities (energia, gas, acqua e ambiente)	4.480	17,3	22,0	-19,1	15,8	5,0	4,7
Altre industrie manifatturiere	1.660	7,8	18,5	-28,6	-8,8	1,9	2,2
Costruzioni	50.210	17,1	22,6	-19,7	15,3	56,0	52,6

Fonte: Unioncamere - ANPAL, Sistema Informativo Excelsior

Diversamente, per quanto attiene i *Servizi*, le cui dinamiche sono state più penalizzate dalla pandemia, la domanda di lavoro di alcuni segmenti risulta significativamente

superiore ai valori del 2019, come illustrato nella tabella successiva.

In particolare, ciò avviene per il segmento della *Sanità e assistenza privata* e per i *Servizi operativi di supporto alle imprese e alle persone* (aggregato che comprende le attività immobiliari, i servizi di pulizia e di supporto alle funzioni di ufficio); diversamente le entrate previste dalle attività *commerciali*, si ridimensionano a tutti i livelli territoriali fatta eccezione per Latina, dove trova un buono spunto anche il segmento *turistico-ricettivo*.

Il segmento dei *Trasporti e logistica* in entrambe le province perde quota (rispettivamente gli ingressi previsti risultano inferiori del 5,6% a Frosinone e del 13,2% a Latina).

Tab. 4 Lavoratori previsti in entrata per settore di attività dei Servizi - Frosinone, Latina, Lazio e Italia

FROSINONE	2022	Var%	Var%	Var%	Var%	Composizione %	
		22-21	21-20	20-19	22-19	2022	2019
Entrate Totali	30.470	12,4	28,3	-30,3	0,6		
Entrate Servizi	18.410	14,3	28,6	-29,3	3,8	60,4	58,5
Commercio al dettaglio, all'ingrosso e riparazione di autoveicoli e motocicli	4.200	10,2	24,5	-27,0	0,2	22,8	23,6
Servizi di alloggio e ristorazione; servizi turistici	3.320	1,8	84,2	-46,4	0,6	18,0	18,6
Servizi avanzati di supporto alle imprese	800	29,0	-1,6	-19,2	2,6	4,3	4,4
Servizi operativi di supporto imprese e persone	2.440	30,5	3,3	-17,7	10,9	13,3	12,4
Servizi di trasporto, logistica e magazzinaggio	3.370	19,1	26,9	-37,5	-5,6	18,3	20,1
Sanità, assistenza sociale e servizi sanitari privati	2.170	17,9	26,0	-13,6	28,4	11,8	9,5
Servizi culturali, sportivi e altri servizi alle persone	610	-11,6	25,5	-31,3	-23,8	3,3	4,5
Altri servizi	1.500	25,0	16,5	-13,4	26,1	8,1	6,7
LATINA	2022	Var%	Var%	Var%	Var%	Composizione %	
		22-21	21-20	20-19	22-19	2022	2019
Entrate Totali	42.620	13,1	35,0	-26,0	12,9		
Entrate Servizi	31.360	16,7	37,4	-27,7	15,9	73,6	71,7
Commercio al dettaglio, all'ingrosso e riparazione di autoveicoli e motocicli	7.850	19,1	30,5	-27,7	12,5	25,0	25,8
Servizi di alloggio e ristorazione; servizi turistici	10.620	32,4	55,7	-34,6	34,9	33,9	29,1
Servizi avanzati di supporto alle imprese	700	12,9	17,0	-46,5	-29,3	2,2	3,7
Servizi operativi di supporto imprese e persone	3.460	-1,1	21,1	-3,7	15,3	11,0	11,1
Servizi di trasporto, logistica e magazzinaggio	2.760	-5,8	19,6	-23,0	-13,2	8,8	11,8
Sanità, assistenza sociale e servizi sanitari privati	2.280	12,3	59,8	-28,2	28,8	7,3	6,5
Servizi culturali, sportivi e altri servizi alle persone	2.140	20,2	32,8	-25,1	19,6	6,8	6,6
Altri servizi	1.560	11,4	59,1	-40,5	5,4	5,0	5,5
LAZIO	2022	Var%	Var%	Var%	Var%	Composizione %	
		22-21	21-20	20-19	22-19	2022	2019
Entrate Totali	497.590	8,7	35,2	-30,0	2,9		
Entrate Servizi	407.930	7,5	37,5	-31,1	1,8	82,0	82,9
Commercio al dettaglio, all'ingrosso e riparazione di autoveicoli e motocicli	63.180	6,2	27,1	-30,2	-5,7	15,5	16,7
Servizi di alloggio e ristorazione; servizi turistici	71.620	2,4	68,1	-42,6	-1,1	17,6	18,1
Servizi informatici e delle telecomunicazioni	21.840	15,1	29,3	-17,9	22,1	5,4	4,5
Servizi avanzati di supporto alle imprese	27.000	20,8	1,2	-22,8	-5,7	6,6	7,1
Servizi operativi di supporto imprese e persone	72.820	9,0	13,4	-30,8	-14,4	17,9	21,2
Servizi di trasporto, logistica e magazzinaggio	39.600	19,2	28,5	-35,8	-1,7	9,7	10,1
Servizi finanziari e assicurativi	8.060	5,9	64,7	-19,9	39,7	2,0	1,4
Servizi dei media e della comunicazione	33.330	-18,8	184,3	-30,2	61,3	8,2	5,2
Istruzione e servizi formativi privati	12.060	11,3	28,6	-32,5	-3,4	3,0	3,1
Sanità, assistenza sociale e servizi sanitari privati	33.430	12,8	25,6	-10,5	26,8	8,2	6,6
Servizi culturali, sportivi e altri servizi alle persone	25.010	26,7	31,7	-38,0	3,5	6,1	6,0

Fonte: Unioncamere - ANPAL, Sistema Informativo Excelsior

LE TIPOLOGIE CONTRATTUALI

Nella prima fase della pandemia il ricorso alla CIG ed il blocco dei licenziamenti hanno permesso di limitare la perdita di posti di lavoro, risultando più penalizzate **le posizioni a termine, che hanno subito un brusco ridimensionamento**, e i lavoratori autonomi. Nella fase successiva, **il recupero progressivo dell'occupazione si è realizzato in gran parte per le forme contrattuali più flessibili** e in misura più accentuata nei settori caratterizzati dalla stagionalità, come le attività turistico-ricettive.

Nel corso del 2022 la crescita dell'occupazione è stata sostenuta quasi esclusivamente dalla componente a tempo indeterminato; le stime Istat² relative all'Indagine continua sulle Forze di Lavoro attestano che *“ La crescita dei dipendenti permanenti e degli autonomi determina anche l'aumento dell'occupazione rispetto a dicembre 2021 (+334mila), a fronte di un numero di dipendenti a termine che risulta inferiore di 30mila unità.”*

Tab. 5 Occupati secondo la posizione professionale e il carattere dell'occupazione- Italia (v.a. in migliaia)

Posizione professionale	Carattere occupazione	Dic-2020	Dic-2021	Dic-2022	Var. ass. dic'22/ dic'21	Var. % dic'22/ dic'21	Var. ass. dic'21/ dic'20	Var. % dic'21/ dic'20	Peso % Dic 2020	Peso % Dic 2021	Peso % Dic 2022
dipendenti	tempo determinato	2.634	3.069	3.038	-30	-1,0%	435	16,5%	15,2%	17,1%	16,7%
	tempo indeterminato	14.647	14.881	15.151	270	1,8%	234	1,6%	84,8%	82,9%	83,3%
	totale	17.281	17.950	18.189	239	1,3%	669	3,9%	77,8%	78,4%	78,4%
indipendenti		4.927	4.931	5.026	95	1,9%	5	0,1%	22,2%	21,6%	21,6%
TOTALE		22.208	22.881	23.215	334	1,5%	673	3,0%	100,0%	100,0%	100,0%

Fonte: Istat, Indagine Forze di Lavoro

Di fatto, la crescita delle forme contrattuali a tempo indeterminato è stata alimentata dalle trasformazioni dei contratti a termine, cui hanno fatto ricorso le imprese nel corso del 2021.

Passando all'indagine *Excelsior*, nel 2022 le previsioni di ingresso formulate dalle imprese confermano in parte le indicazioni dell'Istat:

- in provincia di Frosinone gli ingressi con contratto a tempo determinato spiegano poco meno del 20% delle entrate previste (a fronte dell'87% riferito al 2021); diversamente nell'area pontina non si rilevano scostamenti significativi, confermandosi tale quota oltre il 70%, con una prevalenza nelle attività turistico commerciali;
- in entrambe le province si conferma il trend positivo dei contratti a tempo indeterminato per un peso sulle previsioni complessive delle entrate pressoché stazionario intorno al 20% a Frosinone ed al 14% a Latina.

² Istat: Statistiche Flash “Occupati e disoccupati, Dicembre 2022”

Inoltre, crescono significativamente le forme contrattuali più flessibili, in misura più rilevante per la somministrazione (60% degli ingressi di personale non alle dipendenze a Frosinone e 52% a Latina), come illustrato nella tabella seguente:

Tab. 6 Serie storica entrate previste secondo le tipologie contrattuali – Frosinone e Latina

	FROSINONE								LATINA							
	2020	2021	2022	Var. ass. 2022/2021	Var. % 2022/2021	Var. ass. 2021/2020	Var. % 2021/2020	2020	2021	2022	Var. ass. 2022/2021	Var. % 2022/2021	Var. ass. 2021/2020	Var. % 2021/2020		
totale	21.120	27.100	30.470	3.370	12,4%	5.980	28,3%	27.920	37.690	42.460	4.770	12,7%	9.770	35,0%		
Personale Dipendente	17.107	23.116	24.559	1.443	6,2%	6.009	35,1%	23.564	32.376	36.049	3.673	11,3%	8.811	37,4%		
di cui																
a tempo indet.	4.773	5.447	6.216	769	14,1%	674	14,1%	4.132	5.616	6.072	456	8,1%	1.484	35,9%		
a tempo determ.	10.940	16.179	16.454	275	1,7%	5.239	47,9%	17.059	23.368	26.028	2.660	11,4%	6.309	37,0%		
Altri contratti dip.	1.373	1.518	1.920	402	26,5%	145	10,5%	2.373	3.392	3.949	557	16,4%	1.019	42,9%		
Personale non dipendente	4.013	3.984	5.911	1.927	48,4%	-29	-0,7%	4.356	5.314	6.411	1.097	20,6%	959	22,0%		
di cui																
in somministrazione	2.661	1.978	3.108	1.130	57,1%	-683	-25,7%	2.289	2.356	2.930	574	24,4%	66	2,9%		
Collab. coord.e cont.vi	570	461	548	88	19,0%	-110	-19,2%	698	675	594	-80	-11,9%	-23	-3,3%		
altri lavoratori non dip.	781	1.545	2.224	680	44,0%	763	97,7%	1.340	2.301	2.845	544	23,6%	961	71,7%		

Fonte: Unioncamere - ANPAL, Sistema Informativo Excelsior

LE FIGURE PROFESSIONALI

Nel corso del 2022, per quanto riguarda le figure professionali, la quota delle entrate previste destinata a dirigenti, specialisti e tecnici (cosiddette figure “*high skill*”³) è pari al 16,6% a Frosinone (in decisa crescita rispetto al 2019) ed all’12,8% a Latina (leggermente superiore rispetto al periodo pre-covid). Le opportunità nel Lazio destinate ai profili più elevati si attestano al 26,4% degli ingressi, mentre su scala nazionale la quota è pari al 20,3% e risulta pressoché in linea con il triennio precedente.

La richiesta dei profili “*medium skill*”⁴ torna su valori pressoché in linea con il periodo pre-covid (28,2% in provincia di Frosinone e 44,1% in provincia di Latina), mentre su scala nazionale si conferma in leggera flessione.

Di seguito la tabella riepilogativa con riferimento alle entrate previste per grande gruppo professionale :

Tab. 7 Lavoratori previsti in entrata per grande gruppo professionale

	Frosinone				Latina				Lazio				Italia			
	2019	2020	2021	2022	2019	2020	2021	2022	2019	2020	2021	2022	2019	2020	2021	2022
TOTALE	100,0	100,0	100,0	100,0	100,0	100,0	100,0	100,0	100,0	100,0	100,0	100,0	100,0	100,0	100,0	100,0
Dirigenti, impiegati con elevata specializzazione e tecnici	12,9	14,5	13,7	16,6	11,3	11,5	11,7	12,8	24,4	26,5	27,4	26,4	19,9	20,4	19,5	20,3
1 Dirigenti	--	--	--	0,3	--	--	0,1	0,2	0,2	0,2	0,3	0,3	0,2	0,2	0,2	0,2
2 Professioni intellettuali, scientifiche e di elevata specializzazione	3,7	4,9	4,5	4,8	2,9	3,3	3,3	4,0	8,5	10,1	9,8	10,5	5,9	6,4	6,0	6,6
3 Professioni tecniche	9,1	9,5	9,1	11,5	8,3	8,1	8,3	8,7	15,7	16,2	17,3	15,7	13,7	13,8	13,3	13,5
Impiegati, professioni commerciali e nei servizi	29,9	27,1	30,8	28,2	44,1	40,5	41,5	44,1	35,5	33,6	35,5	35,1	37,9	35,2	36,8	35,7
4 Impiegati	6,2	4,8	5,5	6,3	6,6	5,7	5,2	5,3	10,3	9,8	9,6	9,5	9,3	8,5	8,2	8,3
5 Professioni qualificate nelle attività commerciali e nei servizi	23,8	22,3	25,3	21,9	37,5	34,8	36,2	38,8	25,1	23,8	25,9	25,6	28,6	26,6	28,7	27,4
Operai specializzati e conduttori di impianti e macchine	42,3	45,1	45,1	44,2	29,5	33,2	30,7	27,8	21,5	22,1	20,4	20,5	27,4	30,0	29,7	28,4
6 Operai specializzati	22,7	26,8	26,5	24,6	17,0	18,0	16,9	15,4	11,3	12,9	12,3	11,5	14,1	16,3	15,8	14,6
7 Conduttori di impianti e addetti a macchinari fissi e mobili	19,6	18,3	18,7	19,6	12,5	15,2	13,8	12,4	10,2	9,3	8,1	9,0	13,3	13,7	13,9	13,7
Professioni non qualificate	14,9	13,3	10,4	11,0	15,1	14,9	16,1	15,3	18,7	17,7	16,7	17,9	14,8	14,4	14,0	15,7

Fonte: Unioncamere - ANPAL, Sistema Informativo Excelsior

Inoltre, per quanto attiene gli “*Operai specializzati e conduttori di impianti e macchine*”, si conferma nettamente superiore in provincia di Frosinone il fabbisogno previsto per il 2022 (44,2% la quota), mentre il territorio pontino si colloca a distanza significativa (27,8%).

³ Il gruppo professionale *Excelsior* delle figure “*high skill*” comprende le professioni della classificazione Istat CP 2011 dei “Dirigenti”, “Professioni intellettuali, scientifiche e di elevata specializzazione” e “Professioni tecniche”.

⁴ Il gruppo professionale *Excelsior* delle figure “*medium skill*” comprende le professioni della classificazione Istat CP 2011 degli “Impiegati” e delle “Professioni qualificate nelle attività commerciali e nei servizi”.

LE DIFFICOLTA' DI REPERIMENTO

Si attesta rispettivamente al **37,4%** e al **43,1%** la quota delle figure professionali ritenute dalle imprese del frusinate e pontine difficili da reperire, per un differenziale rispetto al periodo pre-covid che nell'ultimo triennio è risultato in costante accentuazione in entrambi i territori.

D'altronde la pandemia ha rappresentato uno spartiacque rispetto a tale criticità, e le analisi di Unioncamere⁵ riferiscono di un valore del disallineamento tra domanda e offerta di lavoro "del tutto eccezionale, quasi doppio rispetto i livelli precedenti la pandemia. Esso configura un vero e proprio cambiamento negli equilibri all'interno del mercato del lavoro italiano".

Tali difficoltà, dunque crescono anche su scala regionale e nazionale (rispettivamente si attestano al 34,4% e al 40,5% le relative quote di *mismatch* tra domanda e offerta), per un differenziale rispetto al 2019 intorno ai 14 punti percentuali in più.

La quota di nuove figure professionali si attesta intorno al 20% e non mostra un differenziale territoriale significativo, né in serie storica.

Tab. 8 Entrate di difficile reperimento (%), in sostituzione di personale in uscita e nuove figure professionali
Serie storica Frosinone, Latina, Lazio e Italia

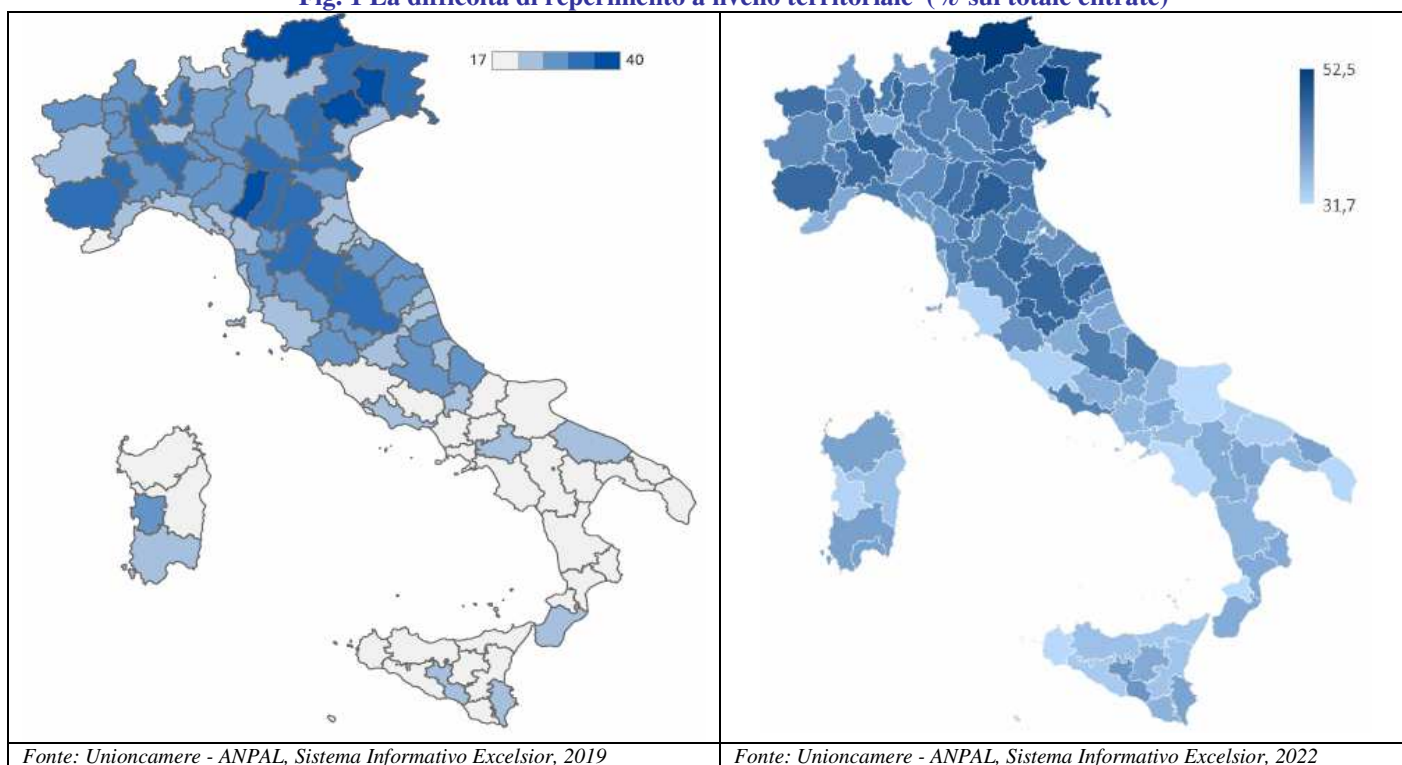
Caratteristiche delle entrate	Frosinone				Latina				Lazio				Italia			
	2019	2020	2021	2022	2019	2020	2021	2022	2019	2020	2021	2022	2019	2020	2021	2022
difficoltà di reperimento	20,6	25,7	29,5	37,4	23,3	25,7	33,7	43,1	21,0	24,4	25,9	34,4	26,4	29,7	32,2	40,5
in sostituzione di personale in uscita	25,4	27,4	28,0	25,7	28,5	28,3	27,0	28,5	31,2	32,5	30,3	30,6	31,2	32,4	31,6	32,2
nuove figure professionali	18,5	19,4	20,0	19,3	20,2	22,1	20,0	19,8	19,0	20,9	22,7	20,3	18,2	18,9	19,7	18,6

Fonte: Unioncamere - ANPAL, Sistema Informativo Excelsior

⁵ La domanda di professioni e di formazione delle imprese italiane nel 2022", a cura di Unioncamere - Anpal, Sistema informativo Excelsior

Nei cartogrammi seguenti è riportato il confronto rispetto all'ultimo periodo pre-pandemico (2019) delle entrate programmate di difficile reperimento su scala provinciale:

Fig. 1 La difficoltà di reperimento a livello territoriale (% sul totale entrate)



Le indicazioni delle imprese riferite alla difficoltà di individuare i profili in linea con il fabbisogno dei propri organici disaggregate in funzione dei principali gruppi professionali richiedono un'analisi più approfondita nelle due province, con le uniche eccezioni di seguito riportate che risultano in linea con le dinamiche nazionali:

- la prima riferita alle professioni più qualificate (*High skill*), per le quali il reclutamento risulta con maggiore frequenza più complesso, posizionandosi oltre il 40% a tutti i livelli territoriali; al riguardo, le indicazioni di Unioncamere sono di un “*mismatch strutturale*” per le figure dirigenziali, mentre per le figure specializzate e tecniche si registra una quota crescente. Dall'analisi condotta su scala nazionale⁶, emerge che: “ *Per le figure ad elevata specializzazione le principali motivazioni della difficoltà di reperimento riscontrate sul mercato sono riconducibili alla mancanza di competenze (skill gap), alla mancanza di candidati sul mercato (shortage gap), e soprattutto per le professioni legate all'informatica e digitalizzazione anche la dislocazione territoriale (geographical mismatch)*”;
- la seconda relativa al diffuso recupero post-pandemico degli ingressi per le figure impiegate su scala nazionale e nel frusinate, mentre a Latina e nel Lazio risulta ancora parziale;
- la terza riferita alla crescita, peraltro in ulteriore significativa accentuazione le difficoltà di reperimento per le professioni più operative e direttamente coinvolte nei processi

⁶ La domanda di professioni e di formazione delle imprese italiane nel 2022”, a cura di Unioncamere - Anpal, Sistema informativo Excelsior

produttivi, come gli operai specializzati e i conduttori di impianti; per tali figure Unioncamere segnala che su scala nazionale le criticità crescono “*principalmente per cause legate alla mancanza di competenze tecniche (e quindi anche di candidati adatti) penalizzano diversi comparti industriali, soprattutto del Made in Italy*”;

- l'ultima riferita alla maggiore richiesta di personale non qualificato, che lascia presumere che per far fronte alla scarsità di manodopera le imprese siano disposte a formare direttamente in azienda i nuovi assunti.

In provincia di Frosinone, il confronto rispetto al 2019 mostra come, a fronte di ingressi quantitativamente in linea (+0,6%), **le entrate di difficile reperimento nel corso del 2022 sono cresciute di oltre l'80%, risultando circa 5mila in più rispetto al periodo pre-covid**. Oltre la metà di queste è riferibile agli **operai specializzati** (il cui mismatch sale al 46,3%, dal 14,8% del 2019), **per i quali la domanda da parte delle imprese si conferma superiore ai valori pre-covid (+9,0% le entrate previste)**.

Tab. 9 Entrate di difficile reperimento (%) per grandi gruppi professionali – Frosinone

Frosinone	Entrate previste			differenza entrate previste 2022 2019		difficoltà reperimento %		Entrate di difficile reperimento (v.a.)		Differenza entrate di difficile reperimento 2022-2019		Difficoltà di reperimento 2022	
	2019	2021	2022	v.a.	%	2019	2022	2019	2022	v.a.	%	Lazio %	Italia %
TOTALE	30.290	27.100	30.470	180	0,6	20,6	37,4	6.240	11.406	5.166	82,8	34,4	40,5
Dirigenti, impiegati con elevata specializzazione e tecnici	3.920	3.710	5.050	1.130	28,8	33,4	44,0	1.309	2.224	915	69,9	39,4	48,3
1 Dirigenti	---	---	80	---	---	---	67,1	---	54	54	---	62,3	55
2 Professioni intellettuali, scientifiche e di elevata specializzazione	1.130	1.220	1.460	330	29,2	41,3	42,0	467	613	146	31,4	37,6	47,2
3 Professioni tecniche	2.760	2.480	3.510	750	27,2	30,2	44,4	834	1.558	724	86,9	40,3	48,7
Impiegati, professioni commerciali e nei servizi	9.060	8.340	8.610	-450	-5,0	17,5	35,7	1.586	3.070	1.485	93,6	32,2	35,8
4 Impiegati	1.870	1.490	1.920	50	2,7	14,3	27,4	267	527	259	97,0	25,3	28,9
5 Professioni qualificate nelle attività commerciali e nei servizi	7.200	6.850	6.690	-510	-7,1	18,4	38,0	1.325	2.544	1.219	92,0	34,8	37,9
Operai specializzati e conduttori di impianti e macchine	12.810	12.230	13.470	660	5,2	22,0	41,0	2.818	5.527	2.709	96,1	42,5	49,5
6 Operai specializzati	6.880	7.170	7.500	620	9,0	14,8	46,3	1.018	3.472	2.454	241,0	48,7	55,4
7 Conduttori di impianti e addetti a macchinari fissi e mobili	5.930	5.060	5.970	40	0,7	18,7	34,4	1.109	2.055	946	85,3	34,5	43,2
Professioni non qualificate	4.500	2.810	3.350	-1.150	-25,6	11,6	17,5	522	587	65	12,5	22,2	25,0

Fonte: Unioncamere - ANPAL, Sistema Informativo Excelsior

Anche per le *professioni tecniche*, la cui richiesta cresce significativamente (+27,2%), si evidenziano tensioni più elevate nel reclutamento, soprattutto nel campo *Ingegneristico* (quasi i 2/3 dei profili sono introvabili), *Informatico e delle Telecomunicazioni* (56,3% la percentuale delle entrate difficile da reperire), ambito quest'ultimo in cui è notevolmente

più elevata la quota di nuove figure professionali da inserire in organico (33,0%, a fronte del 19,3% riferito alle entrate complessive). Aspetto questo su cui incide la trasformazione digitale in atto e la necessità da parte delle imprese di attrezzarsi, in primis, in termini di organico aziendale in linea con le nuove competenze connesse all'innovazione tecnologica.

Con riferimento alla provincia di Latina, a fronte della crescita degli ingressi previsti rispetto ai valori pre-covid (+12,9%), **le entrate di difficile reperimento nel corso del 2022 risultano più che raddoppiate (+108,7%), risultando oltre 9mila e 500 unità in più rispetto al periodo pre-covid.**

La metà di queste è riferibile alle *professioni qualificate nelle attività commerciali e nei servizi*, il cui *mismatch* rimbalza al 44,2% delle figure previste in entrata (rispetto al 18,3% del 2019); tale evidenza si quantifica in un numero quasi tre volte superiore di entrate attese per le quali le aziende del settore lamentano criticità nel reclutamento.

Tab. 10 Entrate di difficile reperimento (%) per grandi gruppi professionali - Latina

Latina	Entrate previste			differenza entrate previste 2022-2019		difficoltà reperimento %		Entrate di difficile reperimento (v.a.)		Differenza entrate di difficile reperimento 2022-2019		Difficoltà di reperimento	
	2019	2021	2022	v.a.	%	2019	2022	2019	2022	v.a.	%	%	%
													Lazio
TOTALE	37.750	37.690	42.620	4.870	12,9	23,3	43,1	8.796	18.354	9.558	108,7	34,4	40,5
Dirigenti, impiegati con elevata specializzazione e tecnici	4.260	4.400	5.460	1.200	28,2	37,5	48,2	1.598	2.630	1.033	64,7	39,4	48,3
1 Dirigenti	---	40	70	---	---	---	40	---	---	54	---	62,3	55
2 Professioni intellettuali, scientifiche e di elevata specializzazione	1.080	1.250	1.700	620	57,4	41,4	48,1	447	817	370	82,7	37,6	47,2
3 Professioni tecniche	3.140	3.110	3.690	550	17,5	36,4	48,4	1.143	1.785	642	56,2	40,3	48,7
Impiegati, professioni commerciali e nei servizi	16.660	15.630	18.800	2.140	12,8	18,9	42,4	3.149	7.979	4.830	153,4	32,2	35,8
4 Impiegati	2.490	1.960	2.270	-220	-8,8	19,3	29,4	481	667	186	38,7	25,3	28,9
5 Professioni qualificate nelle attività commerciali e nei servizi	14.160	13.660	16.530	2.370	16,7	18,9	44,2	2.676	7.312	4.636	173,2	34,8	37,9
Operai specializzati e conduttori di impianti e macchine	11.140	11.580	11.840	700	6,3	31,5	49,3	3.509	5.837	2.327	66,3	42,5	49,5
6 Operai specializzati	6.430	6.370	6.560	130	2,0	32,7	53,0	2.103	3.476	1.374	65,3	48,7	55,4
7 Conduttori di impianti e addetti a macchinari fissi e mobili	4.710	5.210	5.280	570	12,1	29,8	44,7	1.404	2.360	957	68,1	34,5	43,2
Professioni non qualificate	5.700	6.080	6.530	830	14,6	9,4	29,3	536	1.911	1.376	256,7	22,2	25,0

Fonte: Unioncamere - ANPAL, Sistema Informativo Excelsior

In particolare oltre la metà degli **Addetti alla ristorazione** (a fronte del 18,4% del 2019) risulta introvabile; il che non trova altrettanta evidenza su scala territoriale sebbene i valori risultino in crescita (a Frosinone la quota raddoppia risultando pari al 45,3%, nel Lazio sale al 39,3%, in Italia si colloca al 44,4%).

Inoltre, si evidenzia che la maggiore richiesta tra le figure *high skills* di figure specialistiche (+57,4% gli ingressi) è riferibile all'ambito delle *scienze della vita* (le cui richieste risultano quattro volte superiori al 2019), e alle *scienze matematiche, informatiche, chimiche, fisiche e naturali*; a tale maggiore richiesta fa da contraltare la maggiore difficoltà di reperimento.

Inoltre, si accentuano anche a Latina le difficoltà di reperimento delle figure degli operai; **in particolar modo ciò avviene per le figure specializzate** (il *mismatch* sale al 53%, dal già significativo 32,7% del 2019), per le quali la domanda è risultata pressoché in linea con i valori pre-covid (+2% le entrate previste).

I TITOLI DI STUDIO E LE DIFFICOLTA' DI REPERIMENTO

La quota di assunzioni destinata a personale laureato nelle province di Frosinone e Latina si attesta rispettivamente al 12,6% e al 9,4%; in particolare nell'area pontina si registra una costante crescita nell'ultimo quadriennio.

Tab. 11 Entrate per titolo di studio. Serie storica Frosinone, Latina, Lazio e Italia

TITOLI DI STUDIO	Entrate previste di cui %		Entrate previste (%)		
	(v.a.) 2021		2021	2020	2019
FROSINONE					
TOTALE	30.470	100,0	100,0	100,0	100,0
Livello universitario	3.830	12,6	10,2	10,9	9,0
Istruzione tecnica superiore (ITS)	420	1,4	1,7	2,9	n.d.
Livello secondario e post-secondario	8.950	29,4	32,8	32,6	32,3
Qualifica di formaz. o diploma prof.le	5.570	18,3	24,3	26,6	31,2
Nessuna formazione specifica	11.710	38,4	31,0	27,1	27,5
LATINA					
TOTALE	42.620	100,0	100,0	100,0	100,0
Livello universitario	3.990	9,4	8,1	7,3	7,5
Istruzione tecnica superiore (ITS)	310	0,7	0,8	1,4	n.d.
Livello secondario e post-secondario	11.480	26,9	28,4	34,7	33,4
Qualifica di formaz. o diploma prof.le	9.980	23,4	27,3	28,1	32,0
Nessuna formazione specifica	16.870	39,6	35,4	28,5	27,2
LAZIO					
TOTALE	497.590	100	100,0	100,0	100,0
Livello universitario	97.760	19,6	17,7	18,1	16,2
Istruzione tecnica superiore (ITS)	6.180	1,2	1,3	2,8	n.d.
Livello secondario e post-secondario	144.880	29,1	35,4	37,2	37,2
Qualifica di formaz. o diploma prof.le	79.180	15,9	18,8	21,7	26,6
Nessuna formazione specifica	169.590	34,1	26,8	20,2	20,1
ITALIA					
TOTALE	5.179.140	100,0	100,0	100,0	100,0
Livello universitario	782.720	15,1	13,7	14,1	12,8
Istruzione tecnica superiore (ITS)	51.590	1,0	1,5	2,6	n.d.
Livello secondario e post-secondario	1.488.750	28,7	31,0	34,8	34,9
Qualifica di formaz. o diploma prof.le	1.006.300	19,4	23,7	25,2	29,9
Nessuna formazione specifica	1.849.780	35,7	30,1	23,4	22,4

Fonte: Unioncamere - ANPAL, Sistema Informativo Excelsior

Nel Lazio e su scala nazionale la richiesta di tali titoli di studio è riferibile rispettivamente al 19,6% ed al 15,1% dei flussi in ingresso. I posti riservati a diplomati provenienti da istituti secondari superiori spiegano il 29,4% delle assunzioni previste a Frosinone ed il 26,9% a Latina e risultano entrambi in flessione.

Sempre in termini di Il confronto territoriale è di seguito rappresentata la serie storica del *mismatch* riferito ai diversi titoli di studio:

Tab. 12 Entrate di difficile reperimento (%) per titolo di studio - Serie storica Frosinone, Latina, Lazio e Italia

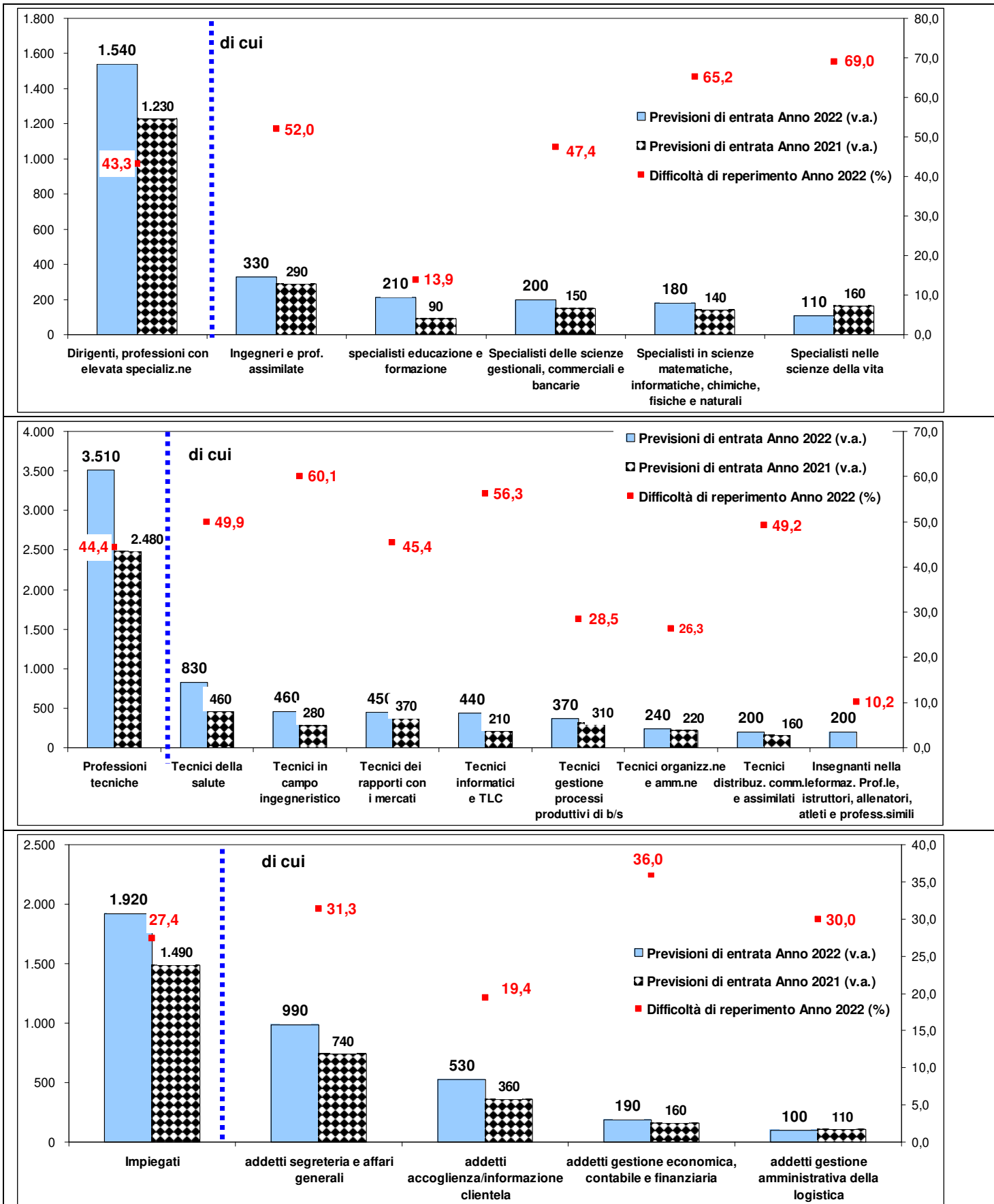
Titolo di studio	Frosinone				Latina				Lazio				Italia			
	2022	2021	2020	2019	2022	2021	2020	2019	2022	2021	2020	2019	2022	2021	2020	2019
Totale	37,4	29,5	25,7	20,6	43,1	33,7	25,7	23,3	34,4	25,9	24,4	21,0	40,5	32,2	29,7	26,4
Livello Universitario	41,2	36,5	37,0	34,4	49,6	35,7	34,7	32,2	40,1	31,1	32,7	29,8	47,3	37,9	36,5	35,2
Istruzione Tecnica Superiore (ITS)	45,3	48,1	64,7	n.d.	64,3	57,1	55,8	n.d.	53,0	41,4	40,3	n.d.	55,7	49,3	49,2	n.d.
Livello secondario e post-secondario	35,9	27,8	21,0	21,1	37,4	30,7	29,4	25,9	31,7	23,6	23,6	20,6	39,7	31,0	28,1	25,5
Qualifica di formazione o diploma professionale	44,8	35,9	26,5	21,6	56,7	51,4	25,6	23,3	44,3	33,7	22,2	21,2	48,3	38,8	33,2	29,1
Nessuna formazione specifica	33,6	22,7	21,9	14,2	36,9	21,5	17,5	17,5	28,2	19,2	18,5	14,3	33,7	33,6	29,5	19,0

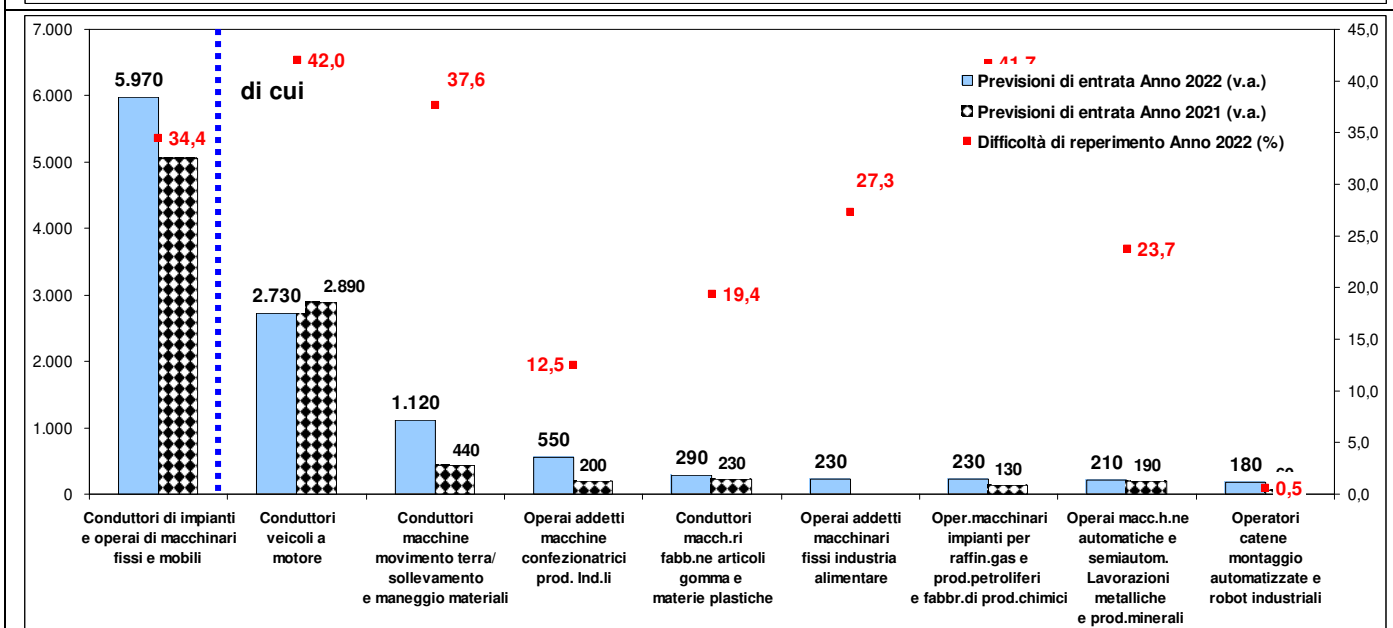
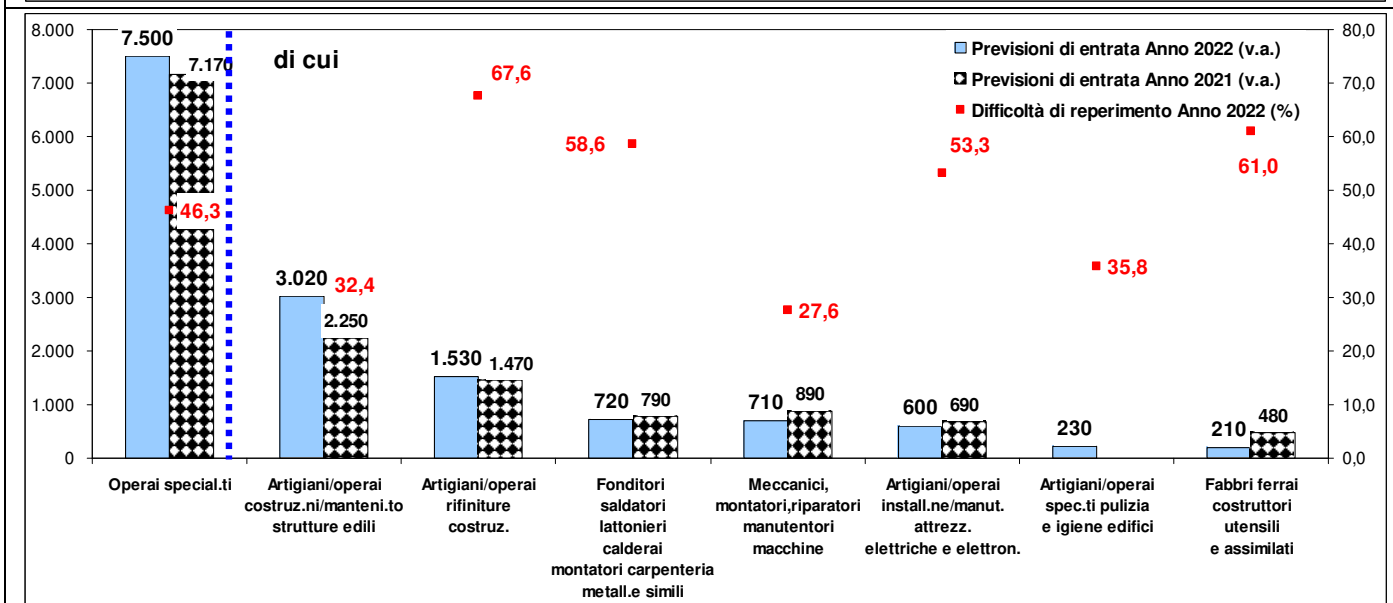
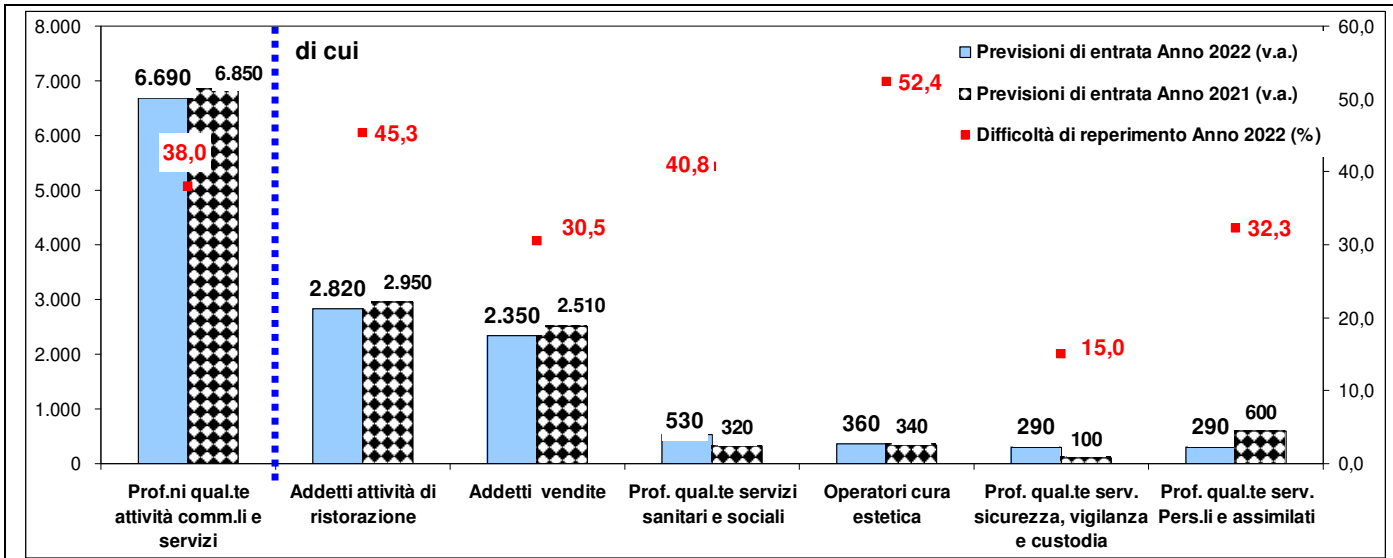
Fonte: Unioncamere - ANPAL, Sistema Informativo Excelsior

I profili in uscita più difficili da reperire si confermano quelli provenienti dagli Istituti tecnici superiori; in un quadro complessivo che vede aumentare il *mismatch* per tutti i livelli di studio, il differenziale più significativo rispetto al periodo pre-covid è riferibile alle qualifiche /diplomi professionali: a Latina dal 23,3% la quota rimbalza al 56,7%, mentre a Frosinone dal 21,6% sale al 44,8%.

Di seguito sono esposte le graduatorie riferite alle professioni più richieste a Frosinone e a Latina per gruppo professionale:

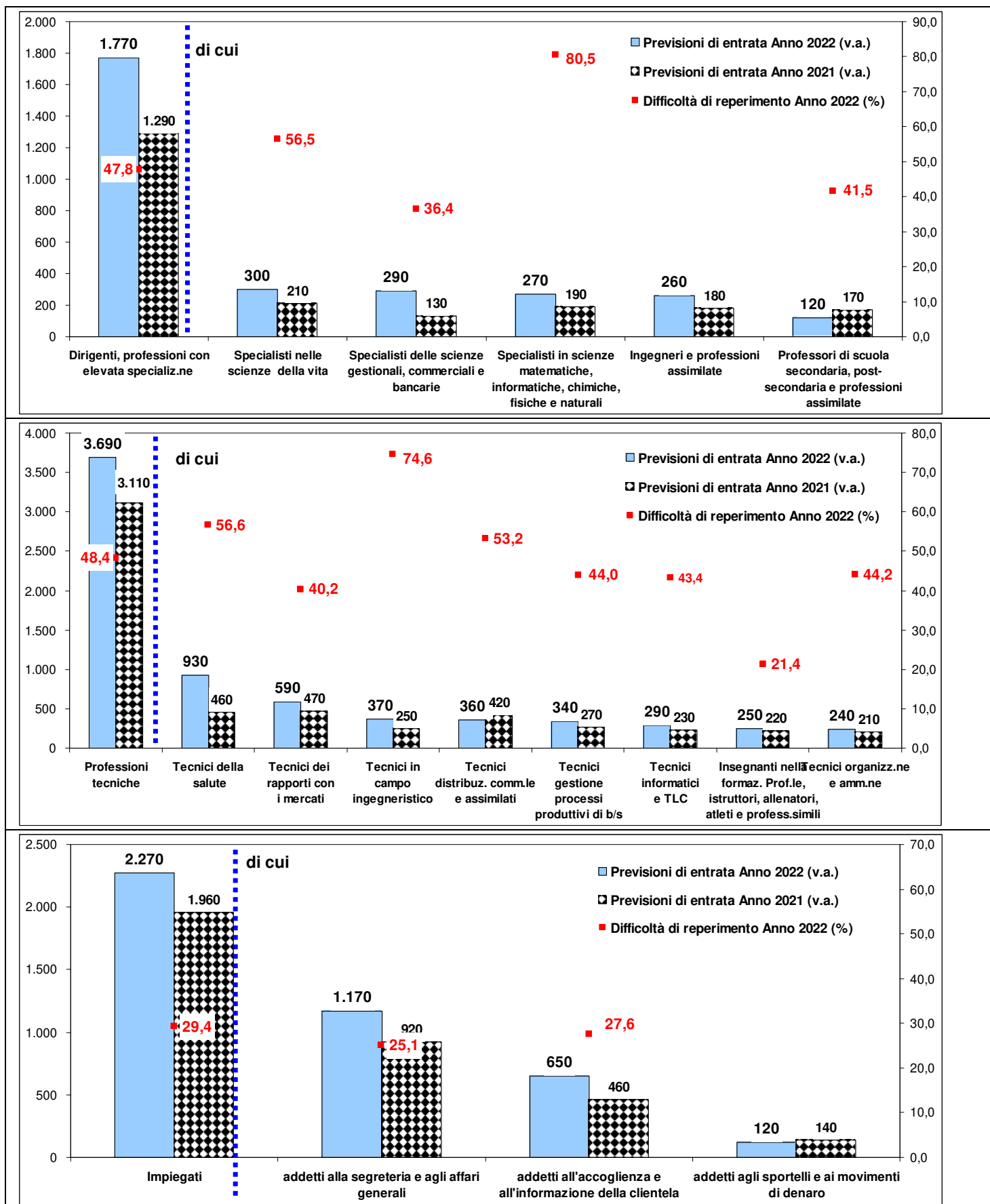
Graf. 1 Le professioni più richieste e difficoltà di reperimento per gruppo professionale a Frosinone

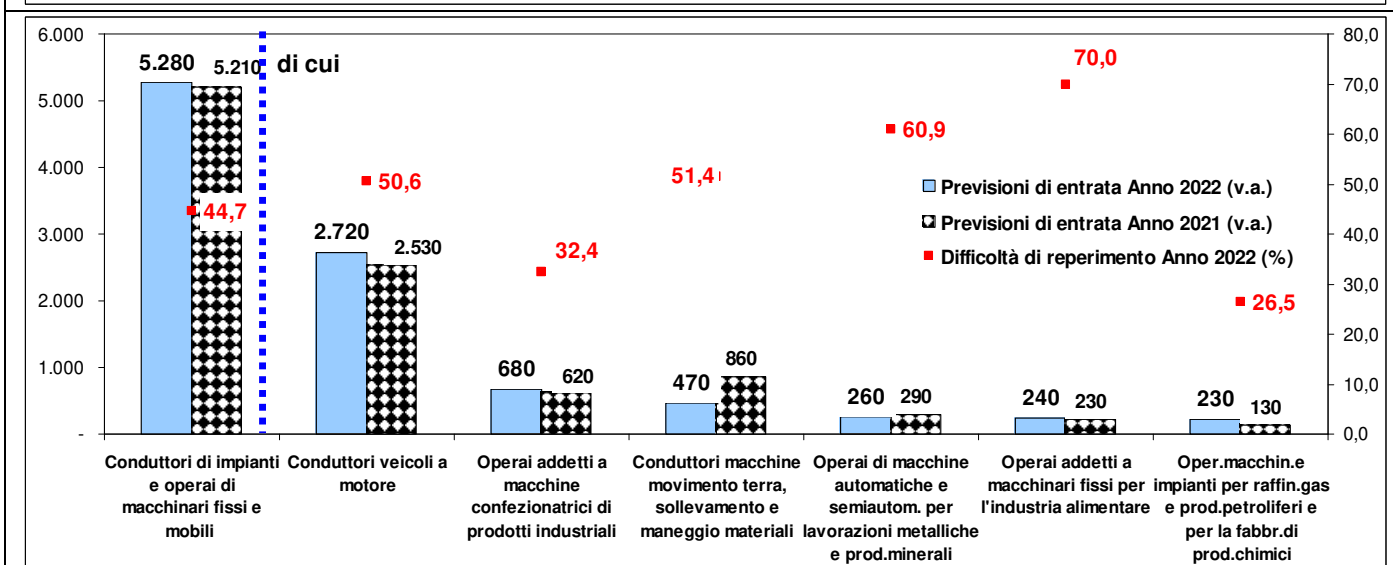
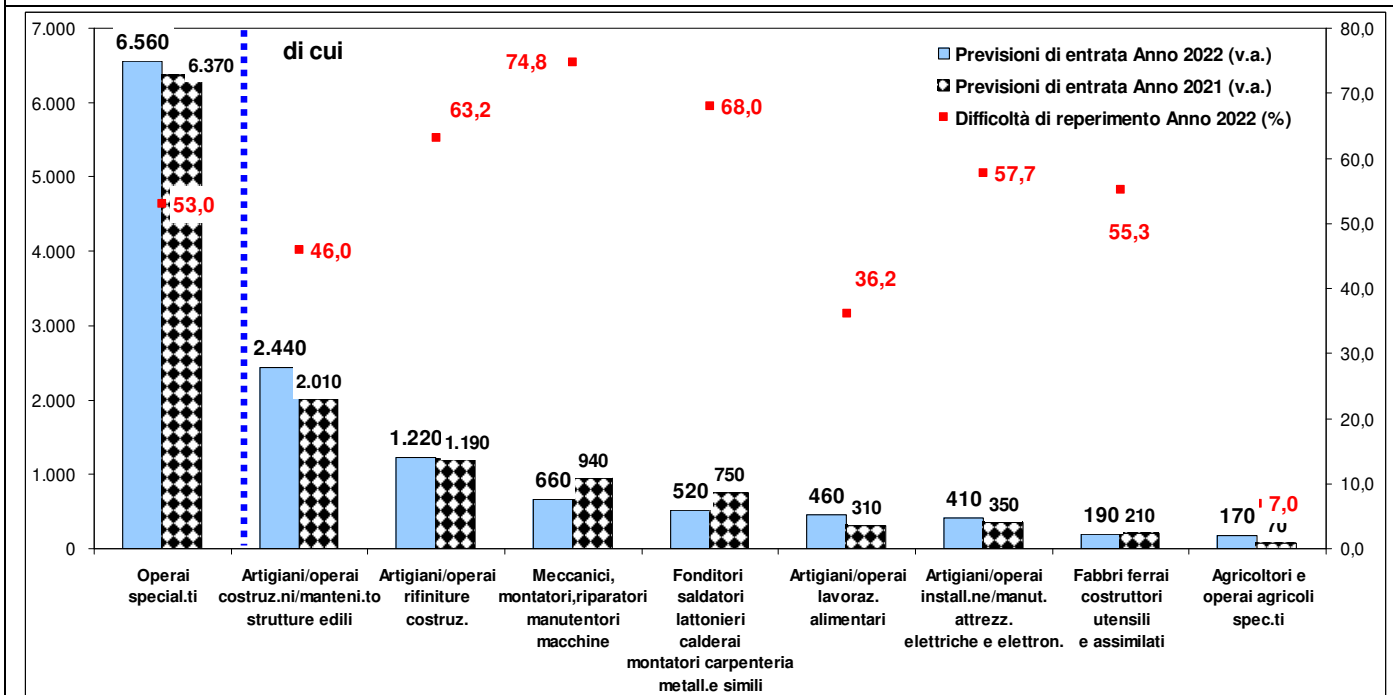
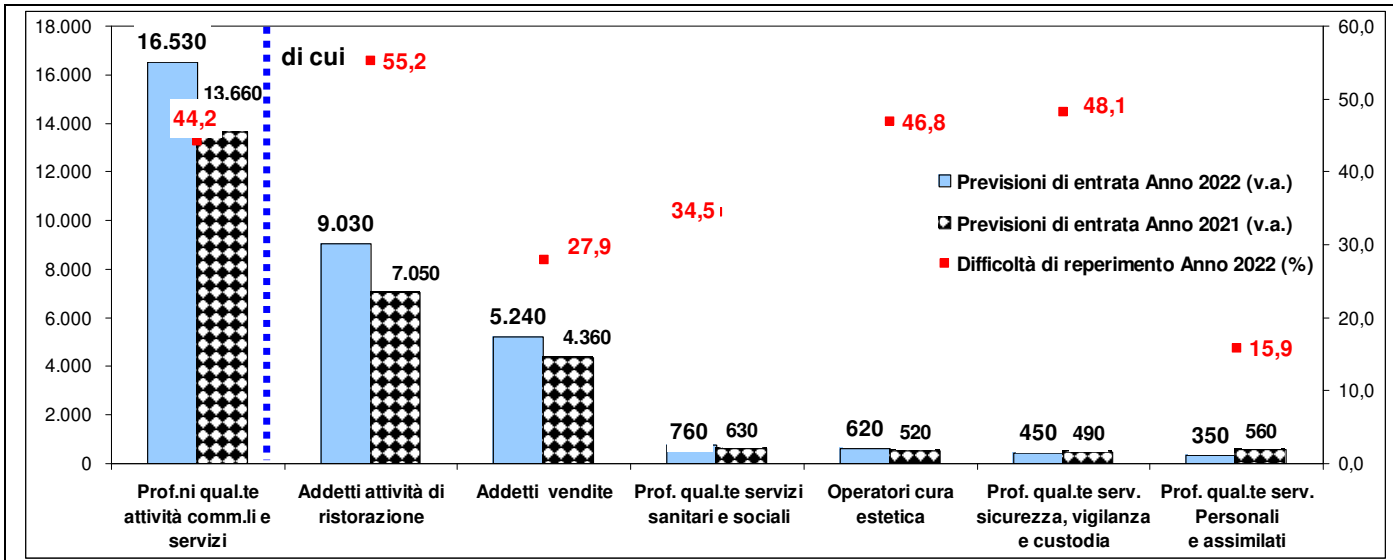




Fonte: Unioncamere - ANPAL, Sistema Informativo Excelsior

Graf. 2 Le professioni più richieste e difficoltà di reperimento per gruppo professionale a Latina





Fonte: Unioncamere - ANPAL, Sistema Informativo Excelsior

Nota metodologica:

I dati presentati derivano dall'indagine Excelsior realizzata da Unioncamere in accordo con l'Agenzia Nazionale per le Politiche Attive del Lavoro. L'indagine, che è inserita nel Programma Statistico Nazionale (UCC-00007) tra quelle che prevedono l'obbligo di risposta, dal 2017 è svolta con cadenza mensile.

Le informazioni contenute nel presente bollettino sono state acquisite trattando tutte le informazioni ottenute attraverso le indagini mensili svolte fino al mese di agosto 2022, utilizzando principalmente la tecnica di compilazione in modalità CAWI, realizzando circa 285.000 interviste presso le imprese, campione rappresentativo delle imprese con dipendenti al 2021 dei diversi settori industriali e dei servizi. La stima della previsione dei flussi di entrata viene ottenuta attraverso la modellizzazione della serie storica dei dati desunti da fonti amministrative su imprese e occupazione, opportunamente integrata con i dati campionari relativi a ciascuna indagine mensile. Le entrate (cioè il numero di contratti di lavoro che le imprese intendono stipulare in un certo periodo) e le relative caratteristiche si riferiscono ai lavoratori dipendenti e ai flussi di collaboratori, di lavoratori in somministrazione e di altri lavoratori non alle dipendenze. I dati relativi alle previsioni per l'intero anno non derivano più quindi da un'apposita rilevazione annuale, ma dall'elaborazione integrata delle indagini mensili disponibili.

I risultati dell'indagine sono disponibili a livello provinciale e regionale per i settori economici ottenuti dall'accorpamento di codici di attività economica della classificazione ATECO2007. La ripartizione delle entrate previste per "gruppo professionale" fa riferimento ad opportune aggregazioni dei codici della classificazione ISTAT CP2011.

Corrispondenze tra settori Excelsior e la classificazione Ateco 2007

Provincia di Frosinone

Settori	Divisioni, gruppi, classi e categorie Ateco2007
Industrie metalmeccaniche ed elettroniche	24, 25, 26, 27, 28, 29, 30, 325, 33, 95
Public utilities (energia, gas, acqua e ambiente)	35, 36, 37, 38, 39
Altre industrie	da 05 a 23, 31, 321, 322, 323, 324, 329
Costruzioni	41, 42, 43
Commercio al dettaglio, all'ingrosso e riparazione di autoveicoli e motocicli	45, 46, 47
Servizi di alloggio e ristorazione; servizi turistici	55, 56, 79
Servizi avanzati di supporto alle imprese	69, 70, 71, 72, 73, 74, 78
Servizi operativi di supporto alle imprese e alle persone	68, 77, 80, 81, 82
Servizi di trasporto, logistica e magazzinaggio	49, 50, 51, 52, 53
Sanità, assistenza sociale e servizi sanitari privati	75, 86, 87, 88
Servizi culturali, sportivi e altri servizi alle persone	90, 91, 92, 93, 96
Altri servizi	58, 59, 60, 61, 62, 63, 64, 65, 66, 85

Provincia di Latina

Settori	Divisioni, gruppi, classi e categorie Ateco2007
Industrie metallurgiche e dei prodotti in metallo	24, 25
Ind. fabbric. macchin. e attrezzature e dei mezzi di trasporto	28, 29, 30, 33, 95
Public utilities (energia, gas, acqua e ambiente)	35, 36, 37, 38, 39
Altre industrie	da 05 a 23, 26, 27, 31, 32
Costruzioni	41, 42, 43
Commercio al dettaglio, all'ingrosso e riparazione di autoveicoli e motocicli	45, 46, 47
Servizi di alloggio e ristorazione; servizi turistici	55, 56, 79
Servizi avanzati di supporto alle imprese	69, 70, 71, 72, 73, 74, 78
Servizi operativi di supporto alle imprese e alle persone	68, 77, 80, 81, 82
Servizi di trasporto, logistica e magazzinaggio	49, 50, 51, 52, 53
Sanità, assistenza sociale e servizi sanitari privati	75, 86, 87, 88
Servizi culturali, sportivi e altri servizi alle persone	90, 91, 92, 93, 96
Altri servizi	58, 59, 60, 61, 62, 63, 64, 65, 66, 85

A cura di Sandra Verduci

Osservatorio Economico della Camera di Commercio di Frosinone Latina

Per ulteriori approfondimenti si consiglia di consultare il sito informativo Excelsior al link <http://excelsior.unioncamere.net/>, nel quale sono disponibili dati e analisi riferiti a tutte le regioni e a tutte le province. La riproduzione e/o diffusione parziale o totale delle tavole contenute nella presente pubblicazione è consentita esclusivamente con la citazione completa della fonte: Unioncamere-ANPAL, Sistema Informativo Excelsior.