



Sistema Informativo Excelsior

Previsioni occupazionali delle imprese con dipendenti

DATI TRIMESTRALI E MENSILI

ANDAMENTO CONGIUNTURALE DELLE PREVISIONI DI ENTRATA TRIMESTRALI APRILE-GIUGNO 2024

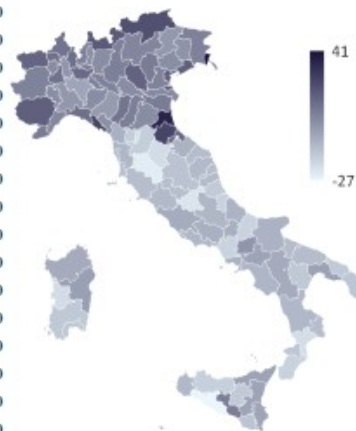
Dall'indagine Excelsior emergono segnali evidenti di un mercato del lavoro che da gennaio ad aprile mostra un rallentamento significativo della crescita a tutti i livelli territoriali, seppur con marcati differenziali settoriali (cfr. tab. 5), e le previsioni di assunzioni nel trimestre aprile-giugno 2024 sono in ridimensionamento, prevalentemente determinato dalle attese di minori ingressi nei servizi. Al riguardo, si segnalano tendenze più contenute nel frusinate quanto alla dimensione della decrescita, in ragione di previsioni in decisa espansione nei segmenti industriali, con la maggiore evidenza per le costruzioni. In termini settoriali le previsioni formulate dalle imprese per il trimestre aprile-giugno si sostanziano in una significativa frenata per i servizi (-23% gli ingressi a Latina e -25% a Frosinone) e nelle dinamiche più positive dell'industria, trainata dalle costruzioni.

Tab. 1 Lavoratori previsti in entrata nel trimestre per settore di attività Latina, Frosinone, Lazio e Italia

	LATINA			FROSINONE		
	Apr-giu24	Apr-giu23	Var% apr-giu24/ apr-giu23	Apr-giu24	Apr-giu23	Var% apr-giu24/ apr-giu23
Entrate Totali	13.600	15.950	-14,7	7.360	7.500	-1,9
Entrate Industria	2.920	2.100	39,0	3.380	2.220	52,3
Ind.manifatt.ra e Public Utilities	1.640	1.370	19,7	1.880	1.470	27,9
Costruzioni	1.270	730	74,0	1.500	750	100,0
Entrate Servizi	10.680	13.850	-22,9	3.980	5.290	-24,8
Commercio	2.250	2.210	1,8	1.100	1.120	-1,8
Turismo	4.500	5.870	-23,3	850	1.170	-27,4
Serv. alle imprese	2.170	3.050	-28,9	1.510	2.370	-36,3
Serv. alle persone	1.760	2.720	-35,3	530	640	-17,2
	LAZIO			ITALIA		
	Apr-giu24	Apr-giu23	Var% apr-giu24/ apr-giu23	Apr-giu24	Apr-giu23	Var% apr-giu24/ apr-giu23
Entrate Totali	139.470	150.910	-7,6	1.519.610	1.566.020	-3,0
Entrate Industria	24.460	16.480	48,4	393.840	399.620	-1,4
Ind.manifatt.ra e Public Utilities	11.020	9.170	20,2	250.830	279.740	-10,3
Costruzioni	13.450	7.310	84,0	143.000	119.880	19,3
Entrate Servizi	115.010	134.430	-14,4	1.125.770	1.166.400	-3,5
Commercio	16.860	17.790	-5,2	207.560	174.970	18,6
Turismo	26.570	32.710	-18,8	390.630	393.240	-0,7
Serv. alle imprese	55.680	63.570	-12,4	354.160	344.090	2,9
Serv. alle persone	15.910	20.370	-21,9	173.420	254.100	-31,8

Tab. 2 Le entrate nei territori nel mese di aprile 2024 e nel periodo Aprile-giugno 2024

	Aprile 2024		Aprile - Giugno 2024		Variazioni (v.a.)		Variazione % previsione entrate aprile 2024/2023
	Previsione entrate	% di difficile reperimento	Previsione entrate	aprile 2024/2023	apr - giu 24/ apr - giu 23		
PIEMONTE	27.340	50,0	89.180	+2.050	+6.570		
VALLE D'AOSTA	840	52,6	5.270	+120	+1.200		
LOMBARDIA	86.510	47,3	276.640	+8.310	+24.770		
LIGURIA	15.180	48,1	46.350	+1.790	+2.990		
TRENTINO ALTO ADIGE	11.550	59,9	49.070	+1.490	+5.660		
VENETO	44.640	51,9	144.210	+4.780	+9.270		
FRIULI VENEZIA GIULIA	9.260	56,3	31.220	+870	+2.430		
EMILIA ROMAGNA	40.890	49,5	142.360	+4.490	+10.510		
TOSCANA	33.870	49,1	107.680	-5.060	-16.090		
UMBRIA	5.080	50,7	15.970	-660	-1.580		
MARCHE	11.090	50,0	41.240	-1.060	-6.640		
LAZIO	41.020	43,2	139.470	-2.390	-11.450		
ABRUZZO	8.450	51,9	34.480	-1.080	-5.880		
MOLISE	1.340	49,7	5.130	--	-1.230		
CAMPANIA	37.650	43,4	116.120	-3.130	-17.870		
PUGLIA	22.560	42,7	89.000	-2.410	-17.730		
BASILICATA	2.730	50,6	9.560	-240	-2.310		
CALABRIA	6.900	43,2	32.280	-1.040	-6.580		
SICILIA	25.210	42,7	85.780	-2.350	-14.140		
SARDEGNA	14.200	46,8	58.610	-1.300	-8.290		
NORD OVEST	129.860	48,0	417.440	+12.280	+35.520		
NORD EST	106.340	52,3	366.860	+11.630	+27.860		
CENTRO	91.050	46,6	304.360	-9.170	-35.760		
SUD E ISOLE	119.030	44,4	430.950	-11.760	-74.030		
ITALIA	446.280	47,8	1.519.610	+2.980	-46.410		



Fonte: Unioncamere - Ministero del Lavoro e delle Politiche Sociali, Sistema Informativo Excelsior

Per un'osservazione più ampia è utile un richiamo alle statistiche fornite dall'Inps sul monte ore di cassa integrazione autorizzate; al riguardo, nei primi tre mesi dell'anno in corso si registra una crescita del 9% su scala nazionale, limitata alle componenti ordinaria e in deroga.

Nel quadro di complessivo contenimento delle ore autorizzate su scala regionale, Latina si colloca in controtendenza, con la decisa crescita della CIG straordinaria, sebbene i valori risultino comunque contenuti rispetto alla dimensione del frusinate: ammontano a 154 mila le ore autorizzate da gennaio a marzo, per la gran parte riferibili al segmento chimico, a fronte di poco meno di 23 mila riferite all'analogo periodo 2023.

Tab. 3: Ore di CIG autorizzate ordinarie, straordinarie, in deroga Frosinone, Latina, Lazio e Italia (valori assoluti e var. %)

	Ordinaria	Straordinaria	Deroga	Fondi di solidarietà	Totale
Italia gen-mar 2024	77.110.238	54.598.444	766.490	3.053.603	132.475.172
Italia gen-mar 2023	54.866.715	66.623.364	497.679	4.642.019	121.987.758
var %	41%	-18%	54%	-34%	9%
Lazio gen-mar 2024	1.120.170	7.969.347	189.667	633.433	9.912.617
Lazio gen-mar 2023	1.730.462	15.062.598	7.865	969.453	17.770.378
var %	-35%	-47%	2312%	-35%	-44%
Frosinone Anno 2023	535.280	1.930.964	0	n.d.	2.466.244
Frosinone Anno 2022	731.087	3.473.920	70	n.d.	4.205.077
var %	-27%	-44%	---		-41%
Latina gen-mar 2024	25.732	154.258	0	n.d.	179.990
Latina gen-mar 2023	112.246	22.664	0	n.d.	134.910
var %	-77%	581%	---		33%

Fonte: elaborazioni Osserfare su dati INPS

Si segnala, inoltre, il deciso ridimensionamento nel frusinate dove, dopo l'impennata targata 2023, la componente del CIG straordinaria si riduce del 44% (la CIGS sfiora i 2 milioni di ore nel primo trimestre 2024). Tali esiti, condizionati per il 90% dall'Automotive, collocano Frosinone al 7° posto nella graduatoria nazionale delle province per monte ore complessivo autorizzato da inizio anno.

Tab. 4: Ore autorizzate straordinarie per settore - Italia, Lazio, Frosinone e Latina

Settori	Italia			Var %	Var %	Peso %
	Gen-mar 2022	Gen-mar 2023	Gen-mar 2024	23-22	24-23	2024
Industria manifatturiera	28.959.768	45.750.548	39.249.580	58%	-14%	72%
Costruzioni	459.355	1.292.794	423.624	181%	-67%	1%
Commercio	6.234.291	2.068.161	1.247.956	-67%	-40%	2%
Alberghi e ristoranti	2.124.708	3.023.261	736.447	42%	-76%	1%
Trasporti	25.494.984	10.882.349	5.932.798	-57%	-45%	11%
immobiliari, noleggio, informatica, ricerca, servizi alle imprese	1.343.794	3.136.014	6.120.773	133%	95%	11%
Totale	65.016.880	66.623.364	54.598.444	2%	-18%	100%
Settori	Lazio			Var %	Var %	Peso %
	Gen-mar 2022	Gen-mar 2023	Gen-mar 2024	23-22	24-23	2024
Industria manifatturiera	890.140	3.823.555	2.626.632	330%	-31%	33%
Costruzioni	164.903	684.307	106.800	315%	-84%	1%
Commercio	574.139	294.170	87.268	-49%	-70%	1%
Alberghi e ristoranti	826.153	1.512.417	378.627	83%	-75%	5%
Trasporti	12.281.065	8.554.717	4.049.276	-30%	-53%	51%
Totale	15.015.321	15.062.598	7.969.347	0%	-47%	100%
Settori	Frosinone			Var %	Var %	Peso %
	Gen-mar 2022	Gen-mar 2023	Gen-mar 2024	23-22	24-23	2024
Industria manifatturiera	347.102	3.098.036	1.785.564	793%	-42%	92%
Costruzioni	16.960	0	106.800	-100%	---	6%
Commercio	14.734	23.595	0	60%	-100%	0%
Alberghi e ristoranti	0	20.953	16.704	---	-20%	1%
Trasporti	8.700	328.216	0	3673%	-100%	0%
Totale	387.496	3.473.920	1.930.964	797%	-44%	100%
Settori	Latina			Var %	Var %	Peso %
	Gen-mar 2022	Gen-mar 2023	Gen-mar 2024	23-22	24-23	2024
Industria manifatturiera	0	6.656	153.042	---	2199%	99%
Costruzioni	0	0	0	---	---	0%
Commercio	2.544	2.968	0	17%	-100%	13%
Alberghi e ristoranti	0	0	0	---	---	0%
Trasporti	7.578	13.040	1.216	72%	-91%	58%
Totale	10.122	22.664	154.258	124%	581%	100%

Fonte: elaborazioni Osserfare su dati INPS

ANDAMENTO CONGIUNTURALE DELLE PREVISIONI DI ENTRATA APRILE 2024

Gli ingressi previsti, su scala nazionale, nel mese di aprile sono 446 mila e 300 unità, di cui il 9% (41 mila) nel Lazio. Il 14% del dato regionale, pari a 5 mila e 650 entrate previste, sono appannaggio delle province di Frosinone e di Latina; tale quota risulta pressoché in linea con il valore medio da inizio anno.

Alle incertezze emerse in apertura d'anno è seguito un bimestre in espansione in entrambe le province, mentre il mese di aprile mostra segnali di un raffreddamento in termini tendenziali delle dinamiche, evidente a tutti i livelli territoriali.

Tab. 5 Serie storica entrate previste Frosinone e Latina

Frosinone	Gen.	Feb.	Mar.	Apr.	I quad.
2024	3.110	2.470	2.520	2.260	10.360
2023	3.170	2.360	2.420	2.410	10.360
2022	2.890	1.980	1.860	1.820	8.550
2021	2.230	1.890	1.990	2.150	8.260
2020	2.810	2.130	1.350	600	6.890
2019	2.890	2.290	2.610	2.320	10.110
Var. % 24-23	-1,9	4,7	4,1	-6,2	0,0
Var. % 23-22	9,7	19,2	30,1	32,4	21,2
Var. % 22-21	29,6	4,8	-6,5	-15,3	3,5

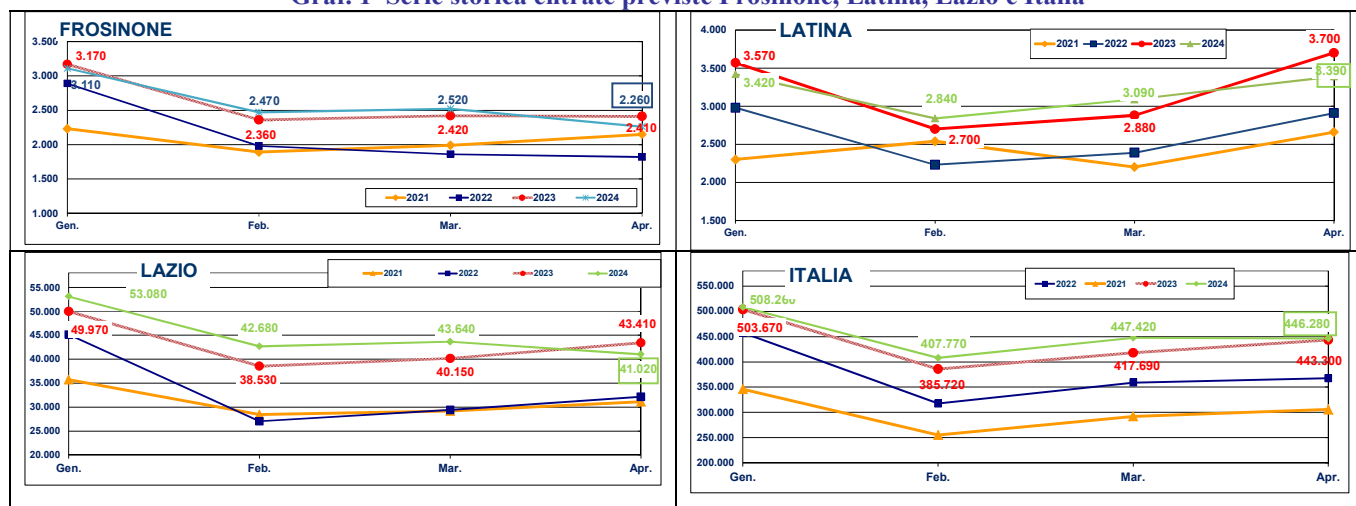
Latina	Gen.	Feb.	Mar.	Apr.	I quad.
2024	3.420	2.840	3.090	3.390	12.740
2023	3.570	2.700	2.880	3.700	12.850
2022	2.980	2.230	2.390	2.910	10.510
2021	2.300	2.540	2.200	2.660	9.700
2020	3.080	2.440	1.760	800	8.080
2019	3.090	2.640	3.170	3.550	12.450
Var. % 24-23	-4,2	5,2	7,3	-8,4	-0,9
Var. % 23-22	19,8	21,1	20,5	27,1	22,3
Var. % 22-21	29,6	-12,2	8,6	9,4	8,4

Lazio	Gen.	Feb.	Mar.	Apr.	I quad.
2024	53.080	42.680	43.640	41.020	180.420
2023	49.970	38.530	40.150	43.410	172.060
2022	45.150	27.030	29.400	32.170	133.750
2021	35.720	28.470	29.190	31.120	124.500
2020	46.300	34.570	23.440	11.970	116.280
2019	39.690	34.000	37.420	37.600	148.710
Var. % 24-23	6,2	10,8	8,7	-5,5	4,9
Var. % 23-22	10,7	42,5	36,6	34,9	28,6
Var. % 22-21	26,4	-5,1	0,7	3,4	7,4

Italia	Gen.	Feb.	Mar.	Apr.	I quad.
2024	508.260	407.770	447.420	446.280	1.809.730
2023	503.670	385.720	417.690	443.300	1.750.380
2022	457.650	317.590	359.000	367.720	1.501.960
2021	345.670	255.140	292.010	305.660	1.198.480
2020	461.530	320.420	232.910	112.810	1.127.670
2019	441.660	333.690	380.180	415.060	1.570.590
Var. % 24-23	0,9	5,7	7,1	0,7	3,4
Var. % 23-22	10,1	21,5	16,3	20,6	16,5
Var. % 22-21	32,4	24,5	22,9	20,3	25,3

Fonte: Unioncamere - Ministero del Lavoro e delle Politiche Sociali, Sistema Informativo Excelsior

Graf. 1 Serie storica entrate previste Frosinone, Latina, Lazio e Italia



Fonte: Unioncamere - Ministero del Lavoro e delle Politiche Sociali, Sistema Informativo Excelsior

Ad aprile, le entrate previste dalle imprese della provincia di Frosinone si attestano sulle 2.260 unità, in flessione rispetto i valori dell'analogo mese 2023 (-6,2%), condizionata dalla decrescita condivisa dalla prevalenza dei segmenti dei servizi (-27,5%), fatta eccezione per la maggiore vivacità delle attività commerciali; diversamente, l'industria mostra una buona espansione, che nelle costruzioni risulta significativamente accentuata,

sebbene il confronto tendenziale è influenzato positivamente del brusco ridimensionamento dell'edilizia registrato ad aprile 2023.

Tab. 6: Lavoratori previsti in entrata per settore di attività Latina, Frosinone, Lazio e Italia

	LATINA			FROSINONE		
	apr-24	Var% apr.24- apr.23	Var% gen-apr24- gen-apr23	apr-24	Var% apr.24- apr.23	Var% gen-apr24- gen-apr23
Entrate Totali	3.390	-8,4	-0,9	2.260	-6,2	0,0
Entrate Industria	960	37,1	9,3	1.030	47,1	10,6
Ind.manifatt.ra e Public Utilities	560	24,4	9,4	570	29,5	7,1
Costruzioni	400	60,0	9,0	460	76,9	15,1
Entrate Servizi	2.430	-19,0	-5,4	1.240	-27,5	-7,2
Commercio	620	31,9	17,6	350	20,7	19,9
Turismo	980	-28,5	-15,9	240	-33,3	-13,1
Serv. alle imprese	530	-32,1	-13,5	490	-43,7	-20,5
Serv. alle persone	300	-23,1	-2,3	160	-20,0	-1,1
	LAZIO			ITALIA		
	apr-24	Var% apr.24- apr.23	Var% gen-apr24- gen-apr23	apr-24	Var% apr.24- apr.23	Var% gen-apr24- gen-apr23
Entrate Totali	41.020	-5,5	4,9	446.280	0,7	3,4
Entrate Industria	7.640	40,2	10,3	121.400	15,3	2,6
Ind.manifatt.ra e Public Utilities	3.480	21,3	8,3	78.270	11,3	0,6
Costruzioni	4.170	61,6	11,9	43.130	23,4	6,6
Entrate Servizi	33.380	-12,1	3,7	324.880	-3,9	3,7
Commercio	5.120	15,1	18,2	63.210	40,3	20,3
Turismo	6.770	-23,0	-0,1	104.720	-3,4	1,0
Serv. alle imprese	17.470	-14,3	-0,7	111.920	2,4	2,0
Serv. alle persone	4.020	-7,4	11,2	45.040	-40,1	-4,7

Fonte: Unioncamere - ANPAL, Sistema Informativo Excelsior

In provincia di Latina, i nuovi ingressi previsti ammontano a 3.390 unità; il che determina un bilancio in rosso in termini tendenziali (-8,4% rispetto ad aprile 2023), condizionato dal deciso ridimensionamento delle attese espresse dalle imprese dei servizi (-19,0%). In particolare, viene meno il consueto contributo stagionale delle attività turistiche, mentre il segmento del commercio anche in terra pontina mostra una ritrovata *verve*. L'espansione degli organici attesa nel comparto industriale prosegue da inizio anno; al rimbalzo riferito al mese di aprile (+37,1%) contribuisce il segmento delle costruzioni (+60,0%), frutto del confronto tendenziale piuttosto favorevole, atteso che l'analogo periodo dello scorso anno aveva registrato una battuta d'arresto significativa dell'edilizia.

Gli ingressi con contratto a tempo determinato prevalgono a tutti i livelli territoriali, segue il tempo indeterminato la cui quota risulta in leggera flessione, come illustrato nella tabella seguente:

Tab. 7: Le entrate nei territori nel mese di aprile 2024 e 2023

Apr. 2024	Dipendenti	di cui				Non Dipendenti	di cui		
		Indeterminato	Determinato	Apprendistato	Altri contratti dipendenti		Somministrazione	Collaboratori	Altri contratti non dipendenti
Latina	88,7	16,3	73,1	7,3	3,3	11,3	47,3	7,0	45,7
Frosinone	82,4	28,1	65,3	5,3	1,3	17,6	66,7	4,5	28,8
Lazio	84,5	24,7	65,3	6,9	3,0	15,5	46,7	13,4	39,9
Italia	84,6	23,7	67,4	5,9	2,4	15,4	58,0	8,1	33,9
Apr. 2023	Dipendenti	di cui				Non Dipendenti	di cui		
		Indeterminato	Determinato	Apprendistato	Altri contratti dipendenti		Somministrazione	Collaboratori	Altri contratti non dipendenti
Latina	87,6	16,6	73,8	7,6	2,0	12,4	58,1	6,6	35,4
Frosinone	82,1	28,9	61,3	9,0	0,8	17,9	67,5	7,7	24,8
Lazio	84,6	27,3	63,7	6,4	2,6	15,4	50,6	13,8	35,5
Italia	82,7	24,2	66,5	6,0	2,4	17,3	57,6	8,6	34,0

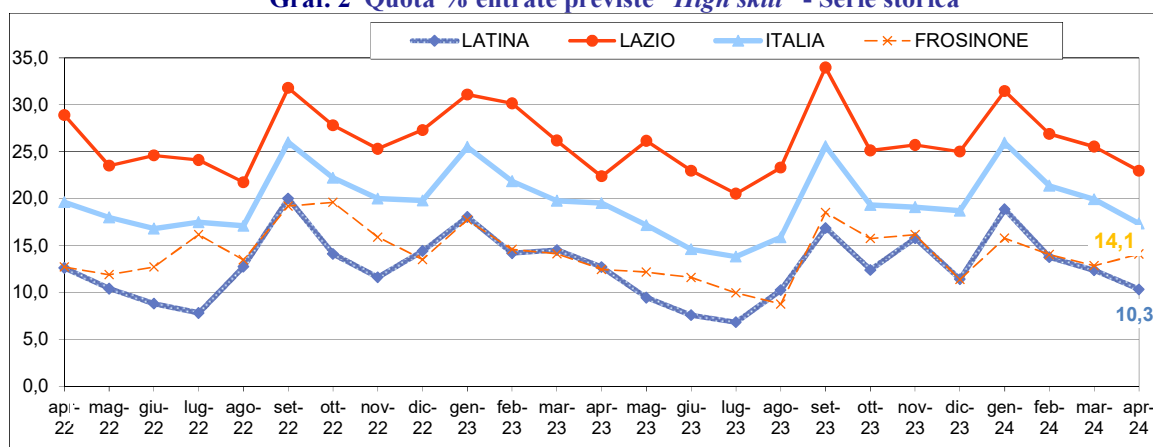
Fonte: Unioncamere - Ministero del Lavoro e delle Politiche Sociali, Sistema Informativo Excelsior

Nell'ambito dei contratti riferiti alle previsioni di entrate di personale non dipendente va segnalato il consueto maggior ricorso rispetto agli altri territori da parte delle aziende del frusinate alla somministrazione; in particolare, l'impiego di tali tipologie contrattuali avviene con maggiore frequenza nell'industria, dove la quota si attesta al 70% circa degli ingressi con tale formula (a fronte del 32% a Latina e del 42% su scala nazionale).

LE FIGURE PROFESSIONALI

Per quanto riguarda le figure professionali, la quota delle entrate previste destinata a dirigenti, specialisti e tecnici (cosiddette figure "high skill"¹) si attesta al 14,1% e al 10,3% nelle province di Frosinone e Latina. Le opportunità nel Lazio destinate ai profili più elevati si attestano intorno al 23% degli ingressi, mentre su scala nazionale la quota è pari al 17,3%.

Graf. 2 Quota % entrate previste "High skill" - Serie storica



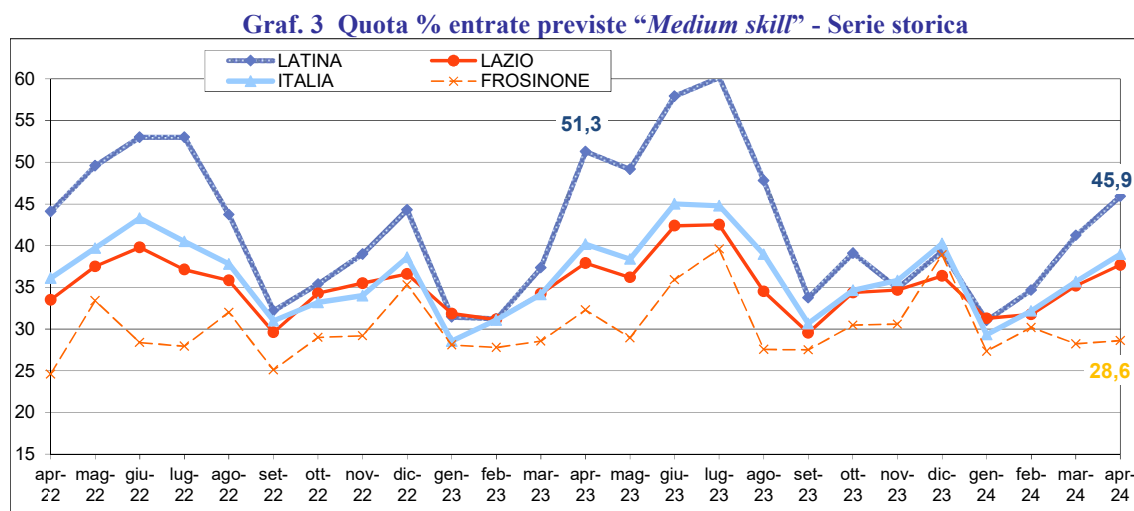
Fonte: Unioncamere - ANPAL, Sistema Informativo Excelsior

Per quanto attiene la richiesta dei profili "medium skill"², si registra la consueta espansione a carattere stagionale a partire dal mese di aprile, di consueto più evidente nell'area pontina dove nel periodo estivo cresce la domanda di "Professioni qualificate

¹ Il gruppo professionale Excelsior delle figure "high skill" comprende le professioni della classificazione Istat CP 2011 dei "Dirigenti", "Professioni intellettuali, scientifiche e di elevata specializzazione" e "Professioni tecniche".

² Il gruppo professionale Excelsior delle figure "medium skill" comprende le professioni della classificazione Istat CP 2011 degli "Impiegati" e delle "Professioni qualificate nelle attività commerciali e nei servizi".

nelle attività commerciali e nei servizi”; al riguardo dal confronto tendenziale si evidenzia una quota più contenuta (45,9%, a fronte del 51,3% di aprile 2023) che riflette la minore espansione delle attività turistico ricettive già evidenziata. Di seguito è illustrato il confronto territoriale in serie storica con riferimento alle entrate previste dei profili “medium skill”:



In particolare, le “Professioni qualificate nelle attività commerciali e nei servizi” registrano livelli di domanda in flessione in entrambe le province, con quote in ridimensionamento sul totale degli ingressi previsti; diversamente, le figure impiegate sono stazionarie in area pontina, mentre nel frusinate risultano in contrazione (-22,2%). Di seguito la tabella riepilogativa con riferimento alle entrate previste per grande gruppo professionale:

Tab. 8: Lavoratori previsti in entrata per grande gruppo professionale

	Latina				Frosinone				Lazio				Italia			
	(v.a.)	Var % Apr. 24- Apr.23	Quota % apr. 24	apr. 23	(v.a.)	Var % Apr. 24- Apr.23	Quota % apr. 24	apr. 23	(v.a.)	Var % Apr. 24- Apr.23	Quota % apr. 24	apr. 23	(v.a.)	Var % Apr. 24- Apr.23	Quota % apr. 24	apr. 23
TOTALE	3.390	-8,4	100,0	100,0	2.260	-6,2	100,0	100,0	41.020	-5,5	100,0	100,0	446.280	0,7	100,0	100,0
High skill																
Dirigenti, impiegati con elevata specializzazione e tecnici	350	-25,5	10,3	12,7	320	6,7	14,1	12,5	9.420	-3,0	23,0	22,4	77.410	-10,6	17,3	15,0
1 Dirigenti	--	--	--	--	--	--	--	--	80	-20,0	0,2	0,2	750	23,0	0,2	0,2
2 Professioni intellettuali, scientifiche e di elevata specializzazione	100	-28,6	2,9	3,8	80	14,3	3,6	3,0	3.170	6,4	7,7	6,9	23.470	-5,9	5,3	4,4
3 Professioni tecniche	250	-24,2	7,3	8,9	240	4,3	10,4	9,4	6.180	-6,9	15,1	15,3	53.200	-12,8	11,9	10,5
Medium skill																
Impiegati, professioni commerciali e nei servizi	1.560	-17,9	45,9	51,3	650	-16,7	28,6	32,3	15.460	-6,1	37,7	37,9	173.880	-2,4	39,0	38,4
4 Impiegati	250	0,0	7,4	6,8	140	-22,2	6,4	7,4	4.730	4,6	11,5	10,4	41.800	7,2	9,4	8,7
5 Professioni qualificate nelle attività commerciali e nei servizi	1.310	-20,6	38,5	44,5	500	-16,7	22,3	24,9	10.730	-10,1	26,2	27,5	132.090	-5,0	29,6	29,7
Operai specializzati e conduttori di impianti e macchine	970	15,5	28,7	22,7	980	-2,0	43,1	41,5	8.760	1,9	21,4	19,8	119.270	7,9	26,7	30,6
6 Operai specializzati	560	51,4	16,5	10,1	610	48,8	26,9	17,1	5.570	39,6	13,6	9,2	70.840	22,2	15,9	16,2
7 Conduttori di impianti e addetti a macchinari fissi e mobili	410	-12,8	12,1	12,6	370	-37,3	16,2	24,4	3.190	-30,7	7,8	10,6	48.420	-7,9	10,8	14,4
Professioni non qualificate	510	2,0	15,1	13,4	320	-3,0	14,2	13,7	7.380	-14,7	18,0	19,9	75.720	11,2	17,0	16,0

Fonte: Unioncamere - ANPAL, Sistema Informativo Excelsior

In particolare, a Latina perdono verve gli ingressi attesi degli “Esercenti ed addetti nelle attività di ristorazione” (la quota si attesta al 46% delle entrate dei profili Medium, a fronte del 51,4% targato aprile 2023), mentre crescono gli “Addetti alle vendite” e tale esito risulta in linea con le più espansive previsioni di ingresso già evidenziate per le attività

commerciali. Inoltre, torna a crescere l'appeal del personale amministrativo.

Tab. 9: Lavoratori previsti in entrata per gruppo professionale "Medium Skill" - Latina

Latina	apr-21	apr-22	apr-23	apr-24	PESO% apr-23	PESO% apr-24	VAR% apr 24-apr 23
Totale ingressi	2.660	2.910	3.700	3.390			-8,4
Impiegati, prof.ni commerciali e nei servizi	710	1.280	1.900	1.560	51,4	46,0	-17,9
<i>di cui:</i>							
Esercenti ed addetti nelle attività di ristorazione	220	740	1.230	840	64,7	53,8	-31,7
Addetti alle vendite	240	260	250	350	13,2	22,4	40,0
Addetti alla segreteria e agli affari generali	120	60	60	90	3,2	5,8	50,0
addetti accoglienza e informazione clientela	40	70	110	100	5,8	6,4	-9,1
Professioni qualificate nei servizi sanitari e sociali	30	70	70	40	3,7	2,6	-42,9
operatori cura estetica	---	20	40	40	2,1	2,6	0,0

Fonte: Unioncamere - ANPAL, Sistema Informativo Excelsior

Anche nel frusinate le maggiori entrate dei profili *Medium* afferiscono alle attività ricettive e commerciali; al riguardo, gli "Esercenti ed addetti nelle attività di ristorazione" perdono tono in termini di confronto tendenziale, mentre gli "Addetti alle vendite" si mantengono stazionari; inoltre, torna a crescere l'appeal del personale amministrativo.

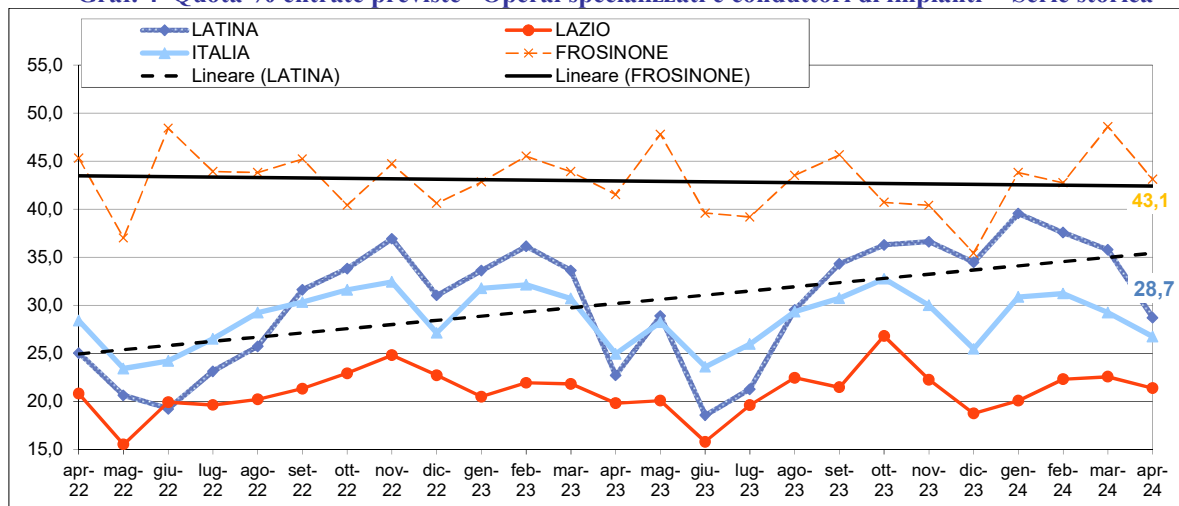
Tab. 10: Lavoratori previsti in entrata per gruppo professionale "Medium Skill" - Frosinone

Frosinone	apr-21	apr-22	apr-23	apr-24	PESO% apr-23	PESO% apr-24	VAR% apr 24-apr 23
Totale ingressi	2.150	1.820	2.410	2.260			-6,2
Impiegati, prof.ni commerciali e nei servizi	410	450	780	650	32,4	28,8	-16,7
<i>di cui:</i>							
Esercenti ed addetti nelle attività di ristorazione	70	160	280	220	35,9	33,8	-21,4
Addetti alle vendite	130	120	200	200	25,6	30,8	0,0
Addetti alla segreteria e agli affari generali	110	70	80	70	10,3	10,8	-12,5
addetti accoglienza e informazione clientela	30	0	30	40	3,8	6,2	33,3
Professioni qualificate nei servizi sanitari e sociali	60	50	50	30	6,4	4,6	-40,0
operatori cura estetica	---	0	30	---	3,8	---	---

Fonte: Unioncamere - ANPAL, Sistema Informativo Excelsior

Inoltre, per quanto attiene gli "Operai specializzati e conduttori di impianti e macchine", si conferma nettamente superiore il fabbisogno previsto (43,1% la quota) in provincia di Frosinone; segue il territorio pontino dove l'espansione della richiesta di tali figure, coerente con le previsioni di maggiori entrate dei segmenti manifatturieri già evidenziata, riduce il differenziale in serie storica (28,7% la quota attuale).

Graf. 4 Quota % entrate previste "Operai specializzati e conduttori di impianti"- Serie storica*

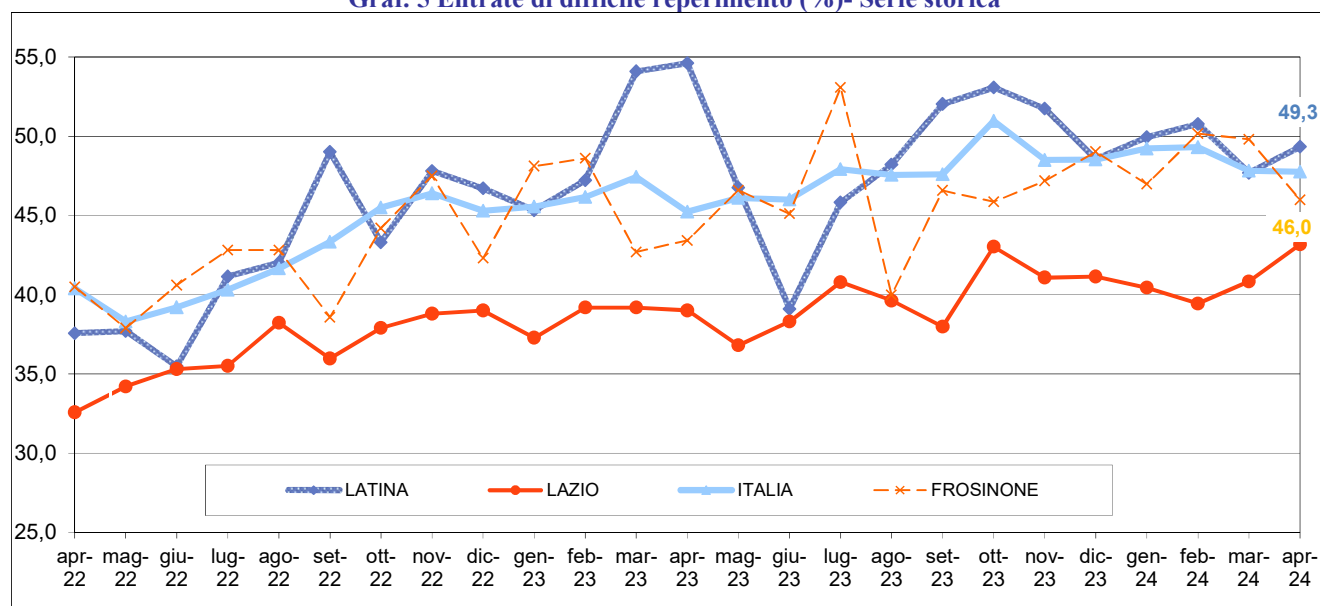


Fonte: Unioncamere - ANPAL, Sistema Informativo Excelsior,

LE DIFFICOLTA' DI REPERIMENTO

Passando al *mismatch* tra domanda e offerta di lavoro, si conferma elevata la difficoltà di reperimento di personale: su scala nazionale la quota si attesta al 47,8% (a fronte del 45,2% riferito ad aprile 2023), mentre per le imprese di Latina e Frosinone la percentuale si attesta rispettivamente al 49,3% ed al 46,0% (a fronte del 37,6% e del 43,4% dell'analogo periodo 2023), come evidenziato nel grafico sotto riportato:

Graf. 5 Entrate di difficile reperimento (%)- Serie storica



Fonte: Unioncamere - ANPAL, Sistema Informativo Excelsior

Di seguito è illustrato il confronto in termini di *mismatch* su scala territoriale rispetto all'ultimo triennio, dal quale emerge la crescente accentuazione delle criticità da parte delle imprese nell'individuare i profili idonei.

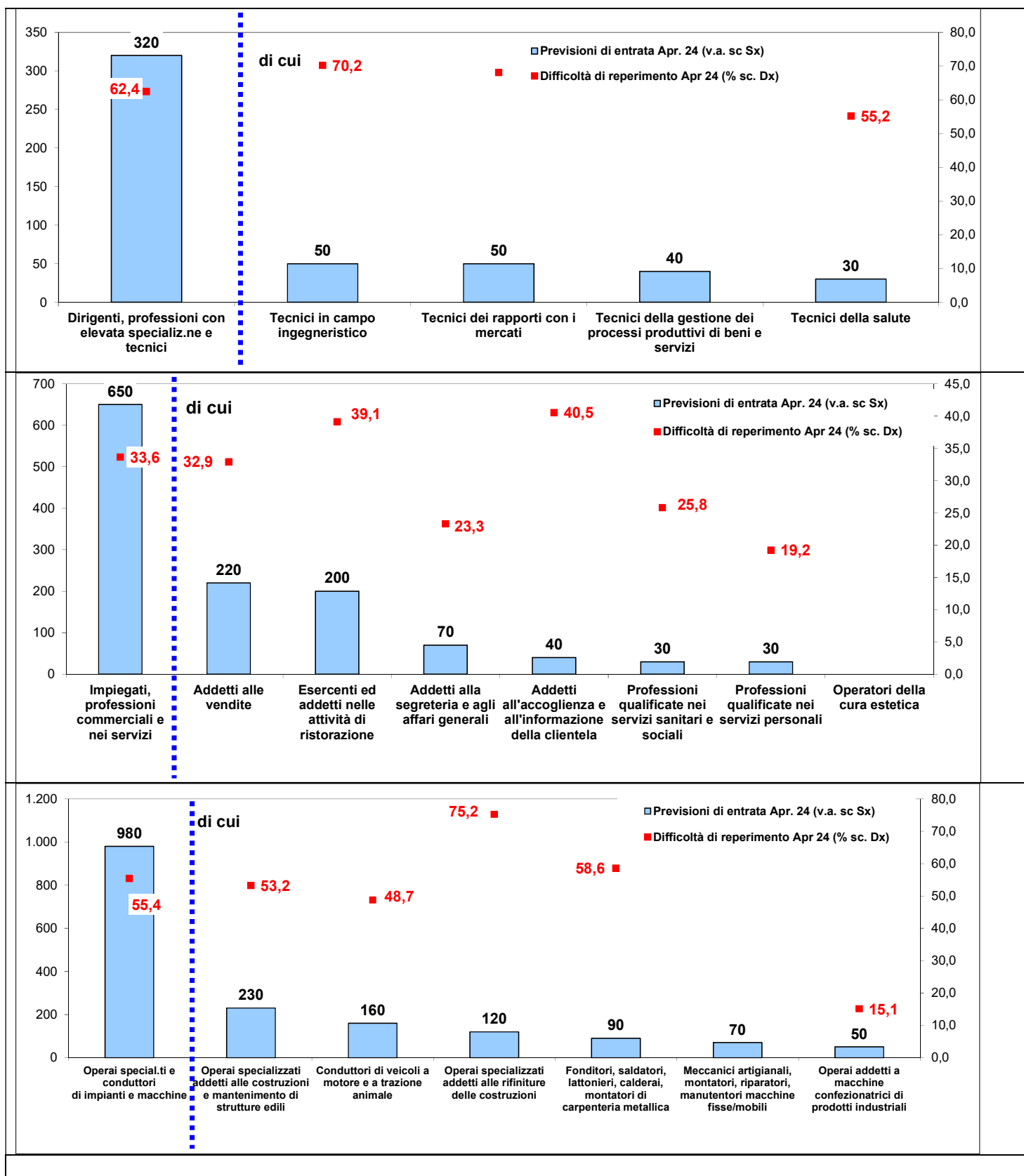
Tab. 11 Entrate di difficile reperimento (%)

	ITALIA	LAZIO	LATINA	FROSINONE
ANNO 19	26,4	21,0	23,3	20,6
ANNO 20	29,7	24,4	25,7	25,7
ANNO 21	33,8	25,9	33,7	29,5
ANNO 22	40,5	34,4	43,1	37,4
ANNO 23	45,1	38,5	46,5	44,9
MEDIA GEN-APR 24	48,5	41,0	49,4	48,2

Fonte: Unioncamere - ANPAL, Sistema Informativo Excelsior

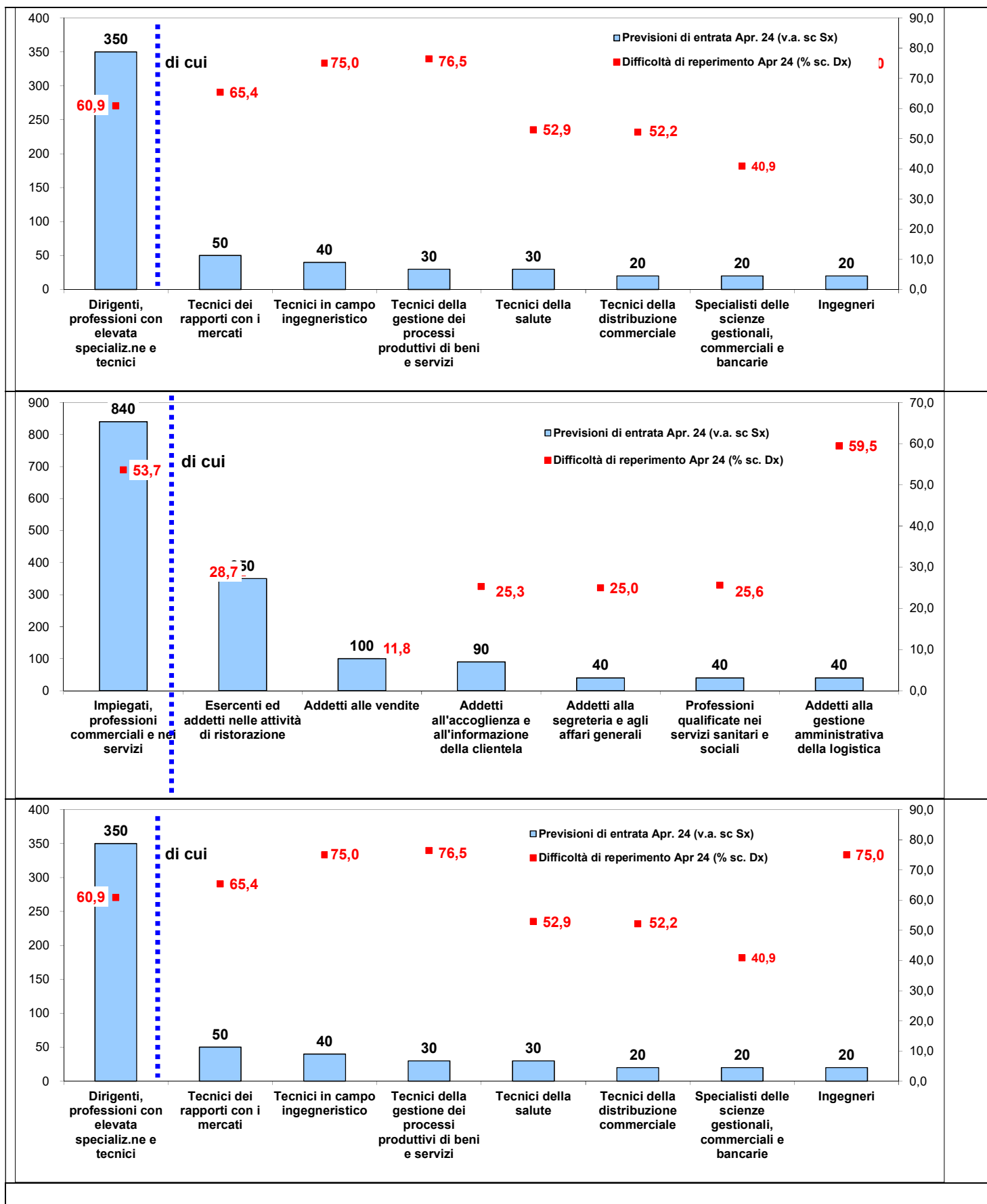
Di seguito sono espone le graduatorie riferite alle professioni più richieste a Frosinone e a Latina per gruppo professionale nel mese di aprile:

Graf. 6 Le professioni più richieste e difficoltà di reperimento per gruppo professionale a Frosinone



Fonte: Unioncamere - ANPAL, Sistema Informativo Excelsior

Graf. 7 Le professioni più richieste e difficoltà di reperimento per gruppo professionale a Latina



Fonte: Unioncamere - ANPAL, Sistema Informativo Excelsior

Nota metodologica:

I dati presentati derivano dall'indagine Excelsior realizzata da Unioncamere in accordo con il Ministero del Lavoro e delle Politiche Sociali. L'indagine, che è inserita nel Programma Statistico Nazionale (UCC-00007) tra quelle che prevedono l'obbligo di risposta, dal 2017 è svolta con cadenza mensile.

Le informazioni contenute nel presente rapporto sono state acquisite nel periodo 19 febbraio 2024 – 5 marzo 2024 utilizzando principalmente la tecnica di compilazione in modalità CAWI attraverso le interviste realizzate presso più di 111.000 imprese, campione rappresentativo delle imprese con dipendenti al 2022 dei diversi settori industriali e dei servizi.

La proiezione mensile dei dati di indagine e il potenziamento dell'integrazione tra questi e i dati amministrativi attraverso un modello previsionale, permettono l'analisi delle principali caratteristiche delle entrate programmate nel mese di aprile 2024, secondo i profili professionali e i livelli di istruzione richiesti.

I risultati dell'indagine sono disponibili a livello provinciale e regionale per i settori economici ottenuti dall'accorpamento di codici di attività economica della classificazione ATECO2007. La ripartizione delle entrate previste per "gruppo professionale" fa riferimento ad opportune aggregazioni dei codici della classificazione ISTAT CP2021.

Corrispondenze tra settori Excelsior e la classificazione Ateco 2007

Provincia di Frosinone

Settori	Divisioni, gruppi, classi e categorie Ateco2007
Industrie metalmeccaniche ed elettroniche	24, 25, 26, 27, 28, 29, 30, 325, 33, 95
Public utilities (energia, gas, acqua e ambiente)	35, 36, 37, 38, 39
Altre industrie	da 05 a 23, 31, 321, 322, 323, 324, 329
Costruzioni	41, 42, 43
Commercio al dettaglio, all'ingrosso e riparazione di autoveicoli e motocicli	45, 46, 47
Servizi di alloggio e ristorazione; servizi turistici	55, 56, 79
Servizi avanzati di supporto alle imprese	69, 70, 71, 72, 73, 74, 78
Servizi operativi di supporto alle imprese e alle persone	68, 77, 80, 81, 82
Servizi di trasporto, logistica e magazzinaggio	49, 50, 51, 52, 53
Sanità, assistenza sociale e servizi sanitari privati	75, 86, 87, 88
Servizi culturali, sportivi e altri servizi alle persone	90, 91, 92, 93, 96
Altri servizi	58, 59, 60, 61, 62, 63, 64, 65, 66, 85

Provincia di Latina

Settori	Divisioni, gruppi, classi e categorie Ateco2007
Industrie metallurgiche e dei prodotti in metallo	24, 25
Ind. fabbric. macchin. e attrezzature e dei mezzi di trasporto	28, 29, 30, 33, 95
Public utilities (energia, gas, acqua e ambiente)	35, 36, 37, 38, 39
Altre industrie	da 05 a 23, 26, 27, 31, 32
Costruzioni	41, 42, 43
Commercio al dettaglio, all'ingrosso e riparazione di autoveicoli e motocicli	45, 46, 47
Servizi di alloggio e ristorazione; servizi turistici	55, 56, 79
Servizi avanzati di supporto alle imprese	69, 70, 71, 72, 73, 74, 78
Servizi operativi di supporto alle imprese e alle persone	68, 77, 80, 81, 82
Servizi di trasporto, logistica e magazzinaggio	49, 50, 51, 52, 53
Sanità, assistenza sociale e servizi sanitari privati	75, 86, 87, 88
Servizi culturali, sportivi e altri servizi alle persone	90, 91, 92, 93, 96
Altri servizi	58, 59, 60, 61, 62, 63, 64, 65, 66, 85

A cura di Sandra Verduci

Osservatorio Economico della Camera di Commercio di Frosinone Latina

Per ulteriori approfondimenti si consiglia di consultare il portale informativo del sistema camerale al link:

<https://orientamento.camcom.it/sites/default/files/OFL/home.html> dove, oltre ai dati Excelsior riferiti a tutte le regioni e a tutte le province, sono a disposizione una serie di strumenti per l'orientamento e il placement.

La riproduzione e/o diffusione parziale o totale delle tavole contenute nella presente pubblicazione è consentita esclusivamente con la citazione completa della fonte: Unioncamere-Ministero del Lavoro e delle Politiche Sociali, Sistema Informativo Excelsior.