



## Sistema Informativo Excelsior

### Previsioni occupazionali delle imprese con dipendenti

## DATI TRIMESTRALI E MENSILI

### ANDAMENTO CONGIUNTURALE DELLE PREVISIONI DI ENTRATA TRIMESTRALI GIUGNO-AGOSTO 2023

Nel primo trimestre dell'anno in corso, i principali indicatori riferiti all'economia italiana concordano in un andamento migliore delle attese; il contenimento della corsa dei prezzi dei prodotti energetici ha determinato il rallentamento dell'inflazione, sebbene le dinamiche di rientro risultino piuttosto lente, in particolare per i prodotti alimentari e i beni di consumo. Gli effetti sono evidenti sui consumi, che in volume registrano diminuzioni per la gran parte dei segmenti, in ragione della perdita del potere di acquisto delle famiglie. Tuttavia, il rallentamento delle principali economie estere ha prodotto un calo della produzione industriale trasversale sui diversi comparti, con maggiori flessioni per i settori energivori.

Con riferimento al mercato del lavoro, come emerge dalla nota congiunta redatta dal Ministero del Lavoro e delle Politiche Sociali, dalla Banca d'Italia e dall'Anpal<sup>1</sup>, dopo l'indebolimento delle dinamiche occupazionali realizzati a partire dall'estate dello scorso anno, il 2023 è caratterizzato dal ritorno ad una crescita sostenuta e trainata dai servizi, *in primis* il turismo (dati disponibili fino ad aprile).

Anche dall'indagine Excelsior emergono segnali evidenti di un mercato del lavoro che da gennaio ad aprile ha messo a segno un incremento significativo a tutti i livelli territoriali, seppur con marcati differenziali settoriali. Tuttavia, le indicazioni riferite ai mesi di maggio e giugno mostrano segnali di una minore espansione delle dinamiche di ingresso (cfr. tab. 4), che risulta più evidente nelle province di Latina e Frosinone, rispetto alle tendenze laziali e nazionali, attribuibile in maggior misura al comparto industriale.

Al riguardo, i dati dell'Osservatorio INPS sulla Cassa Integrazione Guadagni confermano le criticità maggiori per la manifattura del frusinate, che nel primo quadrimestre registra oltre 3,7 milioni di ore autorizzate (quasi il doppio del valore riferito all'analogo periodo

<sup>1</sup> "Il mercato del lavoro: dati e analisi"- maggio 2023, a cura del Ministero del Lavoro e delle Politiche Sociali, Banca D'Italia e Anpal

2022). Per l'industria pontina l'incremento è superiore ad ¼ e da inizio anno risultano 155 mila ore di integrazione autorizzate tramite gli strumenti della CIG.

La minore espansione degli ingressi emerge anche in termini di previsioni di assunzioni formulate per il trimestre giugno-agosto 2023, che in entrambe le province risultano in ridimensionamento soprattutto nei segmenti industriali, con maggiore evidenza per le costruzioni.

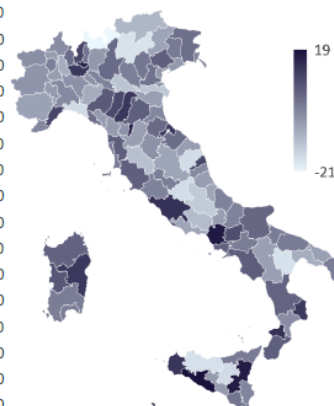
**Tab. 1 Lavoratori previsti in entrata nel trimestre per settore di attività Latina, Frosinone, Lazio e Italia**

	LATINA			FROSINONE		
	giu23-ago23	giu22-ago22	Var% giu-ago23/ giu-ago22	giu23-ago23	giu22-ago22	Var% giu-ago23/ giu-ago22
<b>Entrate Totali</b>	<b>13.270</b>	<b>13.720</b>	<b>-3,3</b>	<b>7.340</b>	<b>7.210</b>	<b>1,8</b>
<b>Entrate Industria</b>	<b>2.510</b>	<b>2.810</b>	<b>-10,7</b>	<b>2.950</b>	<b>3.020</b>	<b>-2,3</b>
Ind.manifatt.ra e Public Utilities	1.530	1.560	-1,9	1.580	1.570	0,6
Costruzioni	980	1.250	-21,6	1.360	1.450	-6,2
<b>Entrate Servizi</b>	<b>10.760</b>	<b>10.900</b>	<b>-1,3</b>	<b>4.400</b>	<b>4.190</b>	<b>5,0</b>
Commercio	2.080	2.180	-4,6	1.070	1.010	5,9
Turismo	4.320	4.430	-2,5	1.050	1.080	-2,8
Serv. alle imprese	2.360	2.440	-3,3	1.770	1.600	10,6
Serv. alle persone	1.990	1.850	7,6	500	500	0,0
	LAZIO			ITALIA		
	giu23-ago23	giu22-ago22	Var% giu-ago23/ giu-ago22	giu23-ago23	giu22-ago22	Var% giu-ago23/ giu-ago22
<b>Entrate Totali</b>	<b>128.680</b>	<b>120.650</b>	<b>6,7</b>	<b>1.373.010</b>	<b>1.336.110</b>	<b>2,8</b>
<b>Entrate Industria</b>	<b>20.750</b>	<b>19.760</b>	<b>5,0</b>	<b>348.370</b>	<b>328.150</b>	<b>6,2</b>
Ind.manifatt.ra e Public Utilities	9.300	8.800	5,7	237.440	222.610	6,7
Costruzioni	11.450	10.960	4,5	110.920	105.540	5,1
<b>Entrate Servizi</b>	<b>107.930</b>	<b>100.890</b>	<b>7,0</b>	<b>1.024.640</b>	<b>1.007.970</b>	<b>1,7</b>
Commercio	15.520	15.690	-1,1	171.210	170.590	0,4
Turismo	21.770	22.360	-2,6	352.860	345.010	2,3
Serv. alle imprese	55.290	46.770	18,2	335.390	320.370	4,7
Serv. alle persone	15.350	16.080	-4,5	165.180	172.010	-4,0

Fonte: Unioncamere - ANPAL, Sistema Informativo Excelsior

**Tab. 2 Le entrate nei territori nel mese di giugno 2023 e nel periodo giugno-agosto 2023**

	Giugno 2023		Giugno - Agosto 2023		Variazioni (v.a.)		Variazione % previsione entrate giugno 2023/2022
	Previsione entrate	% di difficile reperimento	Previsione entrate	giugno 2023/2022	giu - ago 23/ giu - ago 22		
PIEMONTE	30.220	50,5	80.250	-1.300	-1.800		
VALLE D'AOSTA	2.660	53,4	5.680	-70	-210		
LOMBARDIA	94.230	45,9	238.590	+5.290	+17.570		
LIGURIA	17.230	47,0	39.270	-890	-910		
TRENTINO ALTO ADIGE	21.390	57,8	48.090	-3.340	-7.270		
VENETO	51.640	52,6	126.730	-520	-520		
FRIULI VENEZIA GIULIA	11.160	51,3	28.500	+160	+520		
EMILIA ROMAGNA	57.120	48,9	131.850	+3.240	+8.450		
TOSCANA	38.770	45,8	88.290	-460	+2.820		
UMBRIA	5.850	52,0	15.750	-310	+350		
MARCHE	17.850	44,2	38.780	-580	+490		
LAZIO	53.390	38,3	128.680	+4.320	+8.030		
ABRUZZO	14.090	46,3	32.810	-820	-890		
MOLISE	2.100	53,6	5.110	-40	-260		
CAMPANIA	38.100	41,7	103.150	+2.450	+9.240		
PUGLIA	36.680	42,3	83.390	-170	-160		
BASILICATA	3.630	42,5	10.030	-440	-620		
CALABRIA	15.180	45,1	36.190	+800	+570		
SICILIA	31.930	42,4	78.490	+320	+1.330		
SARDEGNA	24.780	39,3	53.430	+1.020	+180		
NORD OVEST	144.340	47,1	363.780	+3.020	+14.650		
NORD EST	141.310	51,8	335.160	-470	+1.180		
CENTRO	115.850	42,4	271.490	+2.970	+11.680		
SUD E ISOLE	166.490	42,5	402.580	+3.120	+9.390		
<b>ITALIA</b>	<b>567.990</b>	<b>46,0</b>	<b>1.373.010</b>	<b>+8.640</b>	<b>+36.890</b>		



Fonte: Unioncamere - ANPAL, Sistema Informativo Excelsior

Si conferma in ulteriore crescita la difficoltà di reperimento di personale: su scala nazionale la quota si attesta al 46% (a fronte del 39,2% riferito a giugno 2022), mentre per le imprese di Latina e Frosinone la percentuale si attesta rispettivamente al 39,1% ed al 45,1% (a fronte del 35,1% e del 40,6% dell'analogo periodo 2022), come in seguito sarà approfondito.

I contratti a tempo determinato prevalgono a tutti i livelli territoriali, con una maggiore evidenza a Latina complici i fattori stagionali più marcati, per effetto della consueta domanda estiva delle attività turistiche; seguono i contratti a tempo indeterminato che trovano maggiore spazio nel frusinate rispetto ai valori riferiti all'analogo periodo dell'anno precedente, come illustrato nella tabella seguente:

**Tab. 3 Le entrate nei territori nel mese di giugno 2023 e 2022**

GIUGNO 2023							
	Indeterminato	Determinato	Apprendistato	Altri contratti dipendenti	Somministrazione	Collaboratori	Altri contratti non
Latina	8,0	78,0	4,0	2,0	4,0	1,0	3,0
Frosinone	22,0	54,0	5,0	1,0	13,0	1,0	4,0
Lazio	17,0	61,0	5,0	3,0	5,0	2,0	7,0
Italia	16,0	61,0	5,0	4,0	9,0	1,0	4,0
GIUGNO 2022							
	Indeterminato	Determinato	Apprendistato	Altri contratti dipendenti	Somministrazione	Collaboratori	Altri contratti non
Latina	9,0	74,0	3,0	4,0	3,0	1,0	6,0
Frosinone	18,0	58,0	4,0	1,0	11,0	1,0	7,0
Lazio	16,0	61,0	5,0	2,0	6,0	2,0	8,0
Italia	14,0	60,0	5,0	3,0	10,0	1,0	7,0

Fonte: Unioncamere - ANPAL, Sistema Informativo Excelsior

Al riguardo, dalle ultime analisi condotte sul mercato del lavoro<sup>2</sup> emerge che: *“La crescita post-pandemia inizialmente ha riguardato soprattutto i dipendenti a termine e poi quelli a tempo indeterminato, anche a seguito delle trasformazioni dei contratti da tempo determinato a tempo indeterminato; gli indipendenti, invece, hanno iniziato a mostrare segnali di ripresa solo a partire dal 2022. Rispetto al primo trimestre 2019, il numero di occupati nel primo trimestre 2023 è più elevato di +474 mila unità (+2,1%); l'aumento è più accentuato per i dipendenti a tempo indeterminato (+4,2%) in confronto a quelli a termine (+2,7%), mentre il bilancio è ancora negativo per gli indipendenti (-4,1%)”*.

In questo quadro, a partire dal mese di marzo, la ripresa del comparto turistico ha determinato, il maggiore utilizzo dei contratti di lavoro a termine, tipologie più diffuse in tale segmento, come evidenziato nelle analisi di Bankitalia<sup>3</sup>

<sup>2</sup> “Statistiche flash: Il mercato del lavoro”- I trimestre 2023, a cura dell'Istat

<sup>3</sup> “Il mercato del lavoro: dati e analisi”- maggio 2023, a cura del Ministero del Lavoro e delle Politiche Sociali, Banca D'Italia e Anpal

## ANDAMENTO CONGIUNTURALE DELLE PREVISIONI DI ENTRATA GIUGNO 2023

Gli ingressi previsti, su scala nazionale, nel mese di giugno sono 568 mila unità, di cui il 9% (53 mila e 400) nel Lazio. Il 15,7% del dato regionale, pari a 8 mila e 400 entrate previste, sono appannaggio delle province di Frosinone e di Latina; tale quota risulta in flessione rispetto all'analogo periodo dello scorso anno (18,6%).

Dopo un'apertura d'anno di consueto più espansiva, il confronto in serie storica conferma dinamiche degli ingressi previsti significativamente più sostenute a tutti i livelli territoriali fino ad aprile; nel prosieguo le tendenze mostrano un rallentamento diffuso, collocandosi nell'ultimo bimestre in area negativa per le province di Frosinone e Latina.

**Tab. 4 Serie storica entrate previste Frosinone e Latina**

Frosinone	Gen.	Feb.	Mar.	Apr.	Mag.	Giù.	Lug.	Ago.	Set.	Ott.	Nov.	Dic.	Gen-Giù
2023	3.170	2.360	2.420	2.410	2.430	2.430							15.220
2022	2.890	1.980	1.860	1.820	2.600	2.730	2.790	1.880	3.510	2.910	2.440	2.020	13.880
2021	2.230	1.890	1.990	2.150	2.510	3.340	3.040	1.660	3.770	3.110	2.860	2.020	14.110
2020	2.810	2.130	1.350	600	1.450	1.810	1.490	1.530	1.980	2.100	1.790	1.190	10.150
2019	2.890	2.290	2.610	2.320	2.400	2.510	2.770	1.900	3.130	3.020	2.340	1.780	15.020
Var. % 23-22	9,7	19,2	30,1	32,4	-6,5	-11,0							9,7
Var. % 22-21	29,6	4,8	-6,5	-15,3	3,6	-18,3	-8,2	13,3	-6,9	-6,4	-14,7	0,0	-1,6
Var. % 21-20	-20,6	-11,3	47,4	258,3	73,1	84,5	104,0	8,5	90,4	48,1	59,8	69,7	39,0
Var. % 23-19	9,7	3,1	-7,3	3,9	1,3	-3,2							1,3
Var. % 22-19	0,0	-13,5	-28,7	-21,6	8,3	8,8	0,7	-1,1	12,1	-3,6	4,3	13,5	-7,6
Var. % 21-19	-22,8	-17,5	-23,8	-7,3	4,6	33,1	9,7	-12,6	20,4	3,0	22,2	13,5	-6,1

Latina	Gen.	Feb.	Mar.	Apr.	Mag.	Giù.	Lug.	Ago.	Set.	Ott.	Nov.	Dic.	Gen-Giù
2023	3.570	2.700	2.880	3.700	3.820	5.980							22.650
2022	2.980	2.230	2.390	2.910	4.040	6.410	5.040	2.290	3.380	3.760	2.720	2.290	20.960
2021	2.300	2.540	2.200	2.660	3.550	6.120	5.390	2.170	3.910	3.960	3.380	2.430	19.370
2020	3.080	2.440	1.760	800	2.150	3.970	2.380	1.730	2.160	2.390	2.040	1.500	14.200
2019	3.090	2.640	3.170	3.550	3.680	4.450	3.870	1.990	3.120	3.030	2.770	2.260	20.580
Var. % 23-22	19,8	21,1	20,5	27,1	-5,4	-6,7							8,1
Var. % 22-21	29,6	-12,2	8,6	9,4	13,8	4,7	-6,5	5,5	-13,6	-5,1	-19,5	-5,8	8,2
Var. % 21-20	-25,3	4,1	25,0	232,5	65,1	54,2	126,5	25,4	81,0	65,7	65,7	62,0	36,4
Var. % 23-19	15,5	2,3	-9,1	4,2	3,8	-34,4							10,1
Var. % 22-19	-3,6	-15,5	-24,6	-18,0	9,8	44,0	30,2	15,1	8,3	24,1	-1,8	1,3	1,8
Var. % 21-19	-25,6	-3,8	-30,6	-25,1	-3,5	37,5	39,3	9,0	25,3	30,7	22,0	7,5	-5,9

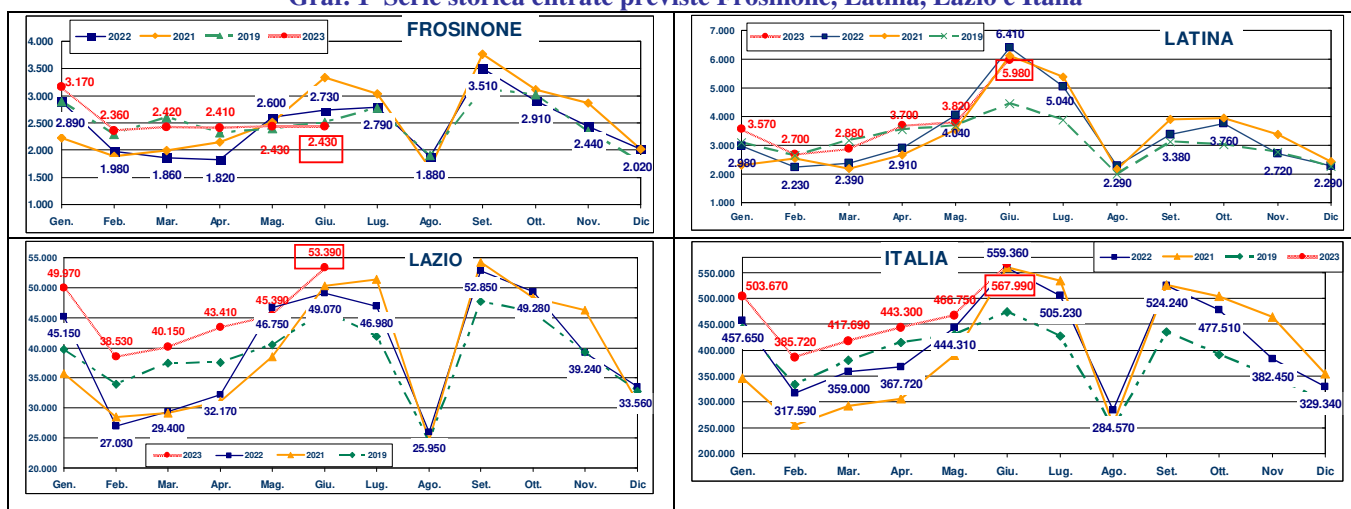
Lazio	Gen.	Feb.	Mar.	Apr.	Mag.	Giù.	Lug.	Ago.	Set.	Ott.	Nov.	Dic.	Gen-Giù
2023	49.970	38.530	40.150	43.410	45.390	53.390							270.840
2022	45.150	27.030	29.400	32.170	46.750	49.070	46.980	25.950	52.850	49.280	39.240	33.560	229.570
2021	35.720	28.470	29.190	31.120	38.490	50.310	51.380	24.550	54.240	48.320	46.240	30.990	213.300
2020	46.300	34.570	23.440	11.970	24.900	32.980	27.890	20.960	30.860	32.780	29.200	21.150	174.160
2019	39.690	34.000	37.420	37.600	40.480	46.120	41.930	24.210	47.650	45.970	39.310	32.730	235.310
Var. % 23-22	10,7	42,5	36,6	34,9	-2,9	8,8							18,0
Var. % 22-21	28,4	-5,1	0,7	3,4	21,5	-2,5	-8,6	5,7	-2,6	2,0	-15,1	8,3	7,6
Var. % 21-20	-22,9	-17,6	24,5	160,0	54,6	52,5	84,2	17,1	75,8	47,4	58,4	46,5	22,5
Var. % 23-19	25,9	13,3	7,3	15,5	12,1	15,8							15,1
Var. % 22-19	13,8	-20,5	-21,4	-14,4	15,5	6,4	12,0	7,2	10,9	7,2	-0,2	2,5	-2,4
Var. % 21-19	-10,0	-16,3	-22,0	-17,2	-4,9	9,1	22,5	1,4	13,8	5,1	17,6	-5,3	-9,4

Italia	Gen.	Feb.	Mar.	Apr.	Mag.	Giù.	Lug.	Ago.	Set.	Ott.	Nov.	Dic.	Gen-Giù
2023	503.670	385.720	417.690	443.300	466.730	567.990							2.785.120
2022	457.650	317.590	359.000	367.720	444.310	559.360	505.230	284.570	524.240	477.510	382.450	329.340	2.505.630
2021	345.670	255.140	292.010	305.660	389.410	560.470	534.250	256.820	526.250	504.910	464.950	353.780	2.148.560
2020	461.530	320.420	232.910	112.810	255.960	368.160	262.530	203.730	310.570	281.810	263.850	191.610	1.751.790
2019	441.660	333.690	380.180	415.060	429.440	473.570	427.690	247.560	435.320	391.090	348.710	301.050	2.473.800
Var. % 23-22	10,1	21,5	16,3	20,6	5,1	11,5							111,2
Var. % 22-21	32,4	24,5	22,9	20,3	14,0	-0,2	-5,4	10,8	-0,4	-5,4	-17,7	-6,9	16,6
Var. % 21-20	-25,1	-20,4	25,4	171,0	52,2	52,2	103,5	26,1	69,4	79,2	76,2	84,6	22,6
Var. % 23-19	14,0	15,6	9,9	6,8	8,6	19,9							12,6
Var. % 22-19	3,6	-4,8	-5,6	-11,4	3,4	18,1	18,1	14,9	20,4	22,1	9,7	9,4	1,3
Var. % 21-19	-21,7	-23,5	-23,2	-26,4	-9,3	18,3	24,9	3,7	20,9	29,1	33,3	17,5	-13,1

Fonte: Unioncamere - ANPAL, Sistema Informativo Excelsior

**Graf. 1 Serie storica entrate previste Frosinone, Latina, Lazio e Italia**



Fonte: Unioncamere - ANPAL, Sistema Informativo Excelsior

A giugno, le entrate previste dalle imprese della provincia di Frosinone si attestano sulle 2.430 unità, in calo rispetto i valori dell'analogo mese 2022 (-11,0%), determinato prevalentemente dalla significativa decrescita dei segmenti manifatturieri e delle

costruzioni (-22,8%); il terziario complessivamente tiene, seppur con dinamiche contrastanti: perdono vivacità delle attività turistiche e i servizi alle imprese, mentre il commercio e i servizi alle persone registrano un'espansione "compensativa".

**Tab. 5 Lavoratori previsti in entrata per settore di attività Latina, Frosinone, Lazio e Italia**

	LATINA		FROSINONE	
	giu-23	Var% giu.23- giu.22	giu-23	Var% giu.23- giu.22
<b>Entrate Totali</b>	<b>5.980</b>	<b>-6,7</b>	<b>2.430</b>	<b>-11,0</b>
<b>Entrate Industria</b>	<b>880</b>	<b>-25,4</b>	<b>950</b>	<b>-22,8</b>
Ind.manifatt.ra e Public Utilities	500	-24,2	470	-23,0
Costruzioni	380	-26,9	490	-22,2
<b>Entrate Servizi</b>	<b>5.100</b>	<b>-2,5</b>	<b>1.480</b>	<b>-0,7</b>
Commercio	840	-8,7	380	11,8
Turismo	2.260	1,8	350	-12,5
Serv. alle imprese	1.000	-10,7	550	-3,5
Serv. alle persone	1.010	3,1	200	11,1
	LAZIO		ITALIA	
	giu-23	Var% giu.23- giu.22	giu-23	Var% giu.23- giu.22
<b>Entrate Totali</b>	<b>53.390</b>	<b>8,8</b>	<b>567.990</b>	<b>1,5</b>
<b>Entrate Industria</b>	<b>8.020</b>	<b>0,0</b>	<b>133.730</b>	<b>1,8</b>
Ind.manifatt.ra e Public Utilities	3.480	-0,3	89.290	5,0
Costruzioni	4.550	0,4	44.440	-4,1
<b>Entrate Servizi</b>	<b>45.370</b>	<b>10,5</b>	<b>434.270</b>	<b>1,5</b>
Commercio	6.030	1,7	69.130	-0,8
Turismo	10.510	7,8	164.490	4,5
Serv. alle imprese	21.480	15,7	129.530	1,9
Serv. alle persone	7.350	8,1	71.120	-3,7

Fonte: Unioncamere - ANPAL, Sistema Informativo Excelsior

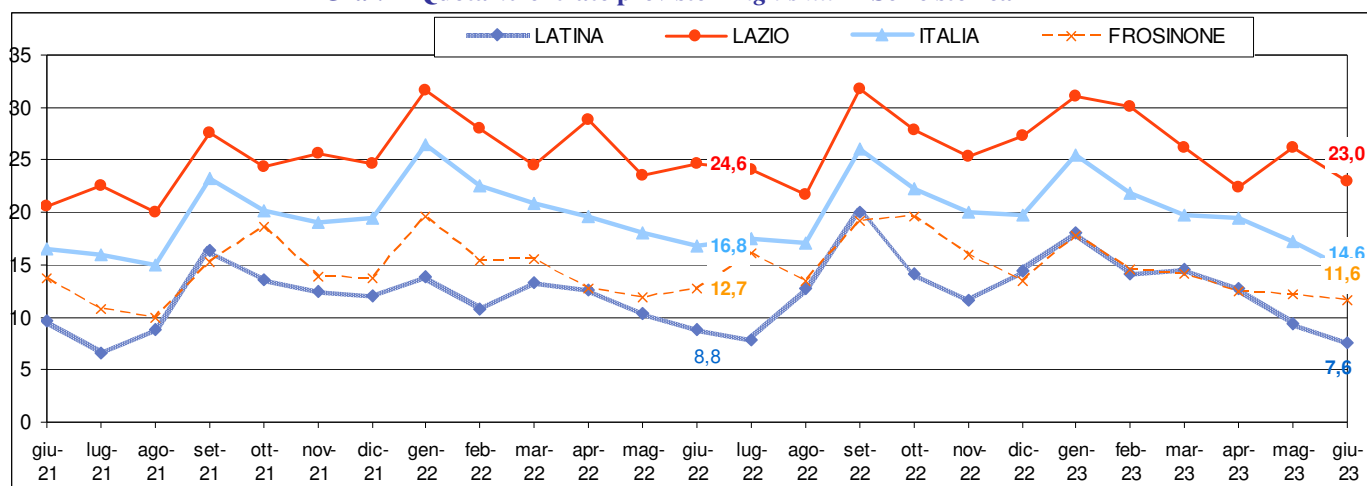
In provincia di Latina, i nuovi ingressi previsti ammontano a 5.980 unità, per una flessione tendenziale (-6,7% rispetto a giugno 2022) che risulta decisamente più accentuata nell'industria manifatturiera e nelle costruzioni (-25,4% l'intero comparto). I servizi mostrano una complessiva incertezza (-2,5%), atteso che il contributo delle attività turistiche risulta poco incisivo (+1,8% la variazione tendenziale), sebbene le entrate previste risultino nettamente superiori ai valori pre-pandemia (+60% rispetto al 2019); diversamente, le attività commerciali e i servizi alle persone si posizionano entrambi in area negativa.

## LE FIGURE PROFESSIONALI

Per quanto riguarda le figure professionali, la quota delle entrate previste destinata a dirigenti, specialisti e tecnici (cosiddette figure "high skill"<sup>4</sup>) si attesta intorno al 7,6% a Latina ed all'11,6% a Frosinone, risultando entrambi pressochè in linea con il dato riferito a giugno 2022. Le opportunità nel Lazio destinate ai profili più elevati si attestano al 23% degli ingressi, mentre su scala nazionale la quota è pari al 14,6% (a fronte rispettivamente del 24,6% e del 16,8% di giugno 2022).

<sup>4</sup> Il gruppo professionale *Excelsior* delle figure "high skill" comprende le professioni della classificazione Istat CP 2011 dei "Dirigenti", "Professioni intellettuali, scientifiche e di elevata specializzazione" e "Professioni tecniche".

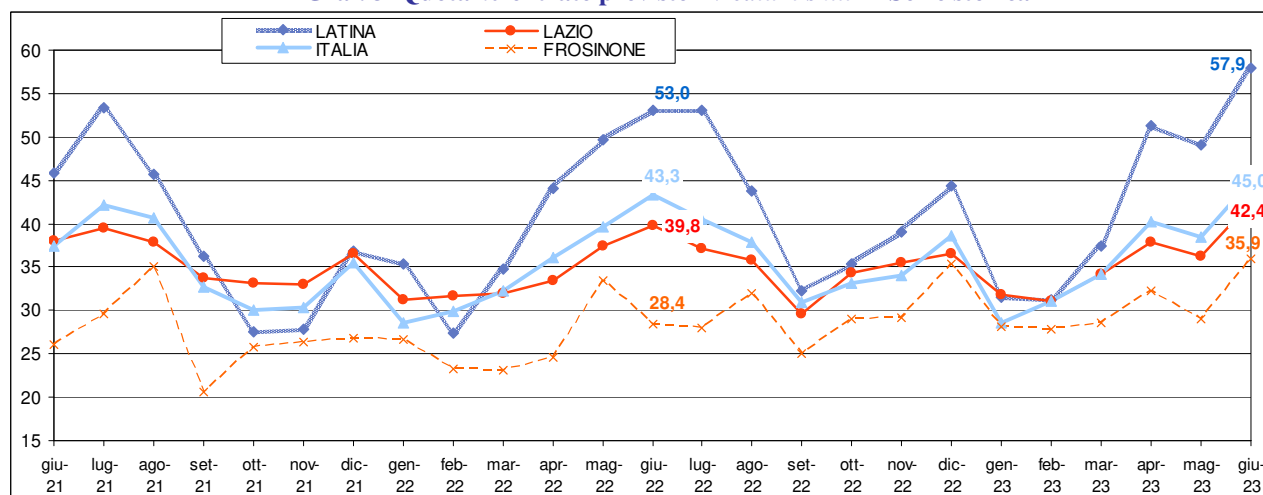
**Graf. 2 Quota % entrate previste “High skill” - Serie storica**



Fonte: Unioncamere - ANPAL, Sistema Informativo Excelsior

Per quanto attiene la richiesta dei profili “medium skill”<sup>5</sup>, si registra la consueta espansione a carattere stagionale a partire dal mese di aprile, peraltro particolarmente evidente nell’area pontina dove nel periodo estivo cresce la domanda di “Professioni qualificate nelle attività commerciali e nei servizi”. Di seguito è illustrato il confronto territoriale in serie storica con riferimento alle entrate previste dei profili “medium skill”:

**Graf. 3 Quota % entrate previste “Medium skill” - Serie storica**



Fonte: Unioncamere - ANPAL, Sistema Informativo Excelsior

Rispetto all’analogo periodo dello scorso anno si evidenziano quote di tali figure in decisa crescita in entrambe le province per i profili *Medium* (raggiungono il 57,9% a Latina ed il 35,9% a Frosinone, mentre a giugno 2022 erano rispettivamente pari al 53,0% ed al 28,4%), a fronte di dinamiche più contenute su scala regionale e nazionale.

In particolare, sono le “Professioni qualificate nelle attività commerciali e nei servizi” a trainare gli esiti a Latina e Frosinone, con quote significativamente crescenti sul totale degli ingressi previsti; più contenuta la dinamica delle figure impiegate, in espansione a tutti i livelli territoriali, con l’unica eccezione per la provincia di Latina che registra una richiesta dimezzata in termini tendenziali.

<sup>5</sup> Il gruppo professionale *Excelsior* delle figure “medium skill” comprende le professioni della classificazione Istat CP 2011 degli “Impiegati” e delle “Professioni qualificate nelle attività commerciali e nei servizi”.

Di seguito la tabella riepilogativa con riferimento alle entrate previste per grande gruppo professionale:

**Tab. 6 Lavoratori previsti in entrata per grande gruppo professionale**

	Latina				Frosinone				Lazio				Italia			
	(v.a.)	Var % Giu. 23- Giu.22	Quota % Giu. 23 Giu. 22		(v.a.)	Var % Giu. 23- Giu.22	Quota % Giu. 23 Giu. 22		(v.a.)	Var % Giu. 23- Giu.22	Quota % Giu. 23 Giu. 22		(v.a.)	Var % Giu. 23- Giu.22	Quota % Giu. 23 Giu. 22	
<b>TOTALE</b>	<b>5.980</b>	<b>-6,7</b>	<b>100,0</b>	<b>100,0</b>	<b>2.430</b>	<b>-11,0</b>	<b>100,0</b>	<b>100,0</b>	<b>53.390</b>	<b>8,8</b>	<b>100,0</b>	<b>100,0</b>	<b>567.990</b>	<b>1,5</b>	<b>100,0</b>	<b>100,0</b>
<b>Dirigenti, impiegati con elevata specializzazione e tecnici</b>	<b>450</b>	<b>-19,6</b>	<b>7,6</b>	<b>8,8</b>	<b>280</b>	<b>-20,0</b>	<b>11,6</b>	<b>12,7</b>	<b>12.260</b>	<b>1,6</b>	<b>23,0</b>	<b>24,6</b>	<b>82.680</b>	<b>-12,2</b>	<b>14,6</b>	<b>16,8</b>
1 Dirigenti	--	--	--	--	--	--	--	--	90	-35,7	0,2	0,3	590	-53,5	0,1	0,2
2 Prof.ni intellettuali, scientifiche e di elevata specializzazione	130	-23,5	2,2	2,6	70	0,0	2,8	2,6	3.570	-11,2	6,7	8,2	24.740	-14,9	4,4	5,2
3 Professioni tecniche	320	-17,9	5,3	6,1	210	-22,2	8,6	10,0	8.610	8,7	16,1	16,1	57.350	-10,2	10,1	11,4
<b>Impiegati, professioni commerciali e nei servizi</b>	<b>3.460</b>	<b>1,8</b>	<b>57,9</b>	<b>53,0</b>	<b>870</b>	<b>13,0</b>	<b>35,9</b>	<b>28,4</b>	<b>22.630</b>	<b>15,9</b>	<b>42,4</b>	<b>39,8</b>	<b>255.670</b>	<b>5,6</b>	<b>45,0</b>	<b>43,3</b>
4 Impiegati	250	-51,9	4,2	8,2	170	13,3	7,1	5,5	4.820	7,1	9,0	9,2	44.210	3,3	7,8	7,6
5 Professioni qualificate nelle attività commerciali e nei servizi	3.210	11,8	53,7	44,8	700	12,9	28,9	22,9	17.810	18,6	33,4	30,6	211.460	6,1	37,2	35,6
<b>Operai specializzati e conduttori di impianti e macchine</b>	<b>1.110</b>	<b>-9,8</b>	<b>18,5</b>	<b>19,2</b>	<b>960</b>	<b>-27,3</b>	<b>39,6</b>	<b>48,4</b>	<b>8.420</b>	<b>-13,6</b>	<b>15,8</b>	<b>19,9</b>	<b>133.860</b>	<b>-1,0</b>	<b>23,6</b>	<b>24,2</b>
6 Operai specializzati	610	-9,0	10,2	10,4	520	-27,8	21,3	26,5	5.350	2,3	10,0	10,7	72.210	2,5	12,7	12,6
7 Conduttori di impianti e addetti a macchinari fissi e mobili	500	-10,7	8,3	8,7	440	-26,7	18,2	21,9	3.070	-32,2	5,8	9,2	61.650	-4,7	10,9	11,6
<b>Professioni non qualificate</b>	<b>960</b>	<b>-21,3</b>	<b>16,0</b>	<b>19,1</b>	<b>310</b>	<b>6,9</b>	<b>12,9</b>	<b>10,5</b>	<b>10.080</b>	<b>30,4</b>	<b>18,9</b>	<b>15,8</b>	<b>95.790</b>	<b>8,9</b>	<b>16,9</b>	<b>15,7</b>

Fonte: Unioncamere - ANPAL, Sistema Informativo Excelsior

In particolare, a Latina la crescita è prevalentemente determinata dagli “Esercenti ed addetti nelle attività di ristorazione”, che spiegano 1/3 degli ingressi dei profili Medium e mostrano una significativa crescita rispetto ai valori pre-covid; seguono gli “Addetti alle vendite”. Si conferma, inoltre il minore appeal del personale amministrativo.

**Tab. 7 Lavoratori previsti in entrata per gruppo professionale “Medium Skill” - Latina**

Latina	giu-19	giu-22	giu-23	PESO% giu-23	VAR% giu 23 giu 22	VAR% giu 23-giu19
<b>Totale ingressi</b>	<b>4.450</b>	<b>6.410</b>	<b>5.980</b>		<b>-6,7</b>	<b>34,4</b>
<b>Impiegati, prof.ni commerciali e nei servizi</b>	<b>2.420</b>	<b>3.400</b>	<b>3.460</b>	<b>57,9</b>	<b>1,8</b>	<b>43,0</b>
<b>di cui:</b>						
Esercenti ed addetti nelle attività di ristorazione	1440	1720	1990	33,3	15,7	38,2
Addetti alle vendite	530	720	740	12,4	2,8	39,6
Addetti alla segreteria e agli affari generali	110	140	80	1,3	-42,9	-27,3
addetti accoglienza e informazione clientela	80	370	100	1,7	-73,0	25,0
Professioni qualificate nei servizi sanitari e sociali	50	70	60	1,0	-14,3	20,0
operatori cura estetica	60	50	80	1,3	60,0	33,3

Fonte: Unioncamere - ANPAL, Sistema Informativo Excelsior

Nel frusinate le maggiori entrate dei profili Medium afferiscono alle attività ricettive e commerciali; si tratta degli “Esercenti ed addetti nelle attività di ristorazione”, che ancora non mostrano il recupero rispetto ai valori pre-pandemici, e degli “Addetti alle vendite”, in decisa crescita. Anche nel frusinate le figure amministrative si ridimensionano.

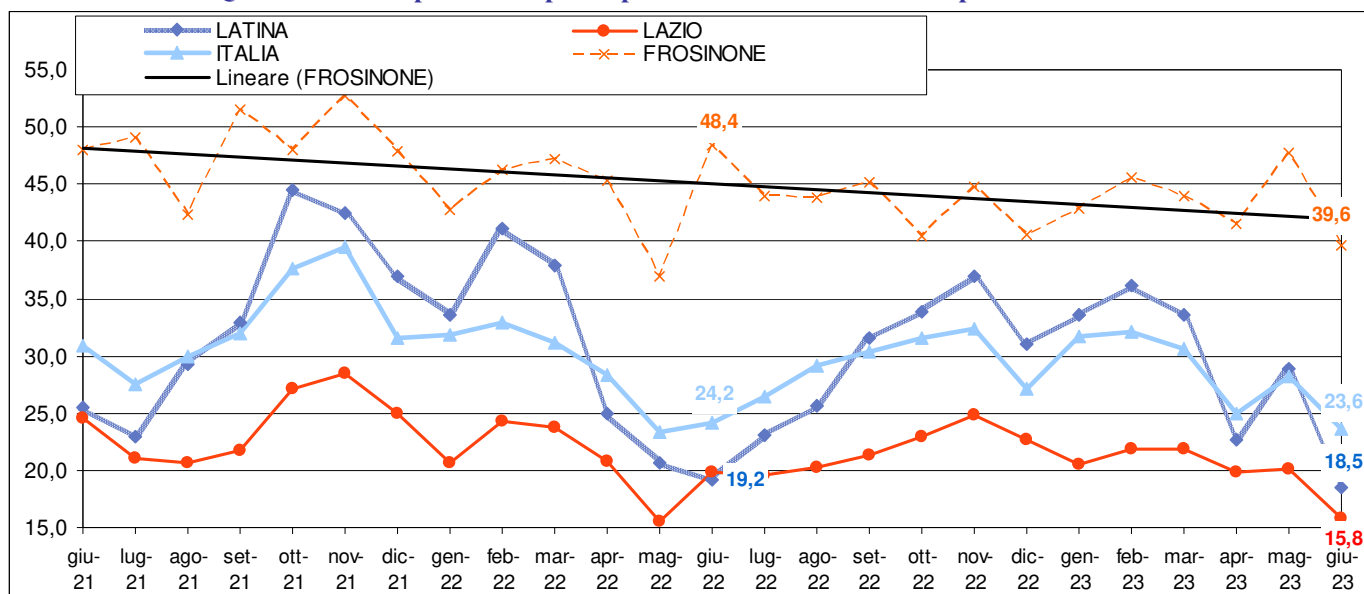
**Tab. 8 Lavoratori previsti in entrata per gruppo professionale “Medium Skill” - Frosinone**

Frosinone	giu-19	giu-22	giu-23	PESO% giu-23	VAR% giu 23 giu 22	VAR% giu 23-giu19
<b>Totale ingressi</b>	<b>2.510</b>	<b>2.730</b>	<b>2.430</b>		<b>-11,0</b>	<b>-3,2</b>
<b>Impiegati, prof.ni commerciali e nei servizi</b>	<b>830</b>	<b>770</b>	<b>870</b>	<b>35,8</b>	<b>13,0</b>	<b>4,8</b>
<i>di cui:</i>						
Esercenti ed addetti nelle attività di ristorazione	350	290	300	12,3	3,4	-14,3
Addetti alle vendite	240	210	280	11,5	33,3	16,7
Addetti alla segreteria e agli affari generali	60	100	70	2,9	-30,0	16,7
addetti accoglienza e informazione clientela	40	40	40	1,6	0,0	0,0
Professioni qualificate nei servizi sanitari e sociali	70	60	50	2,1	-16,7	-28,6
operatori cura estetica	30	0	20	0,8	---	-33,3

Fonte: Unioncamere - ANPAL, Sistema Informativo Excelsior

Inoltre, per quanto attiene gli “Operai specializzati e conduttori di impianti e macchine”, si conferma nettamente superiore il fabbisogno previsto (39,6% la quota) in provincia di Frosinone, sebbene il confronto tendenziale, rappresentato dalla linea di tendenza lineare, mostri le minori entrate previste dall’industria manifatturiera. A distanza significativa segue il territorio pontino (15,8% la quota attuale).

**Graf. 4 Quota % entrate previste “Operai specializzati e conduttori di impianti”- Serie storica\***



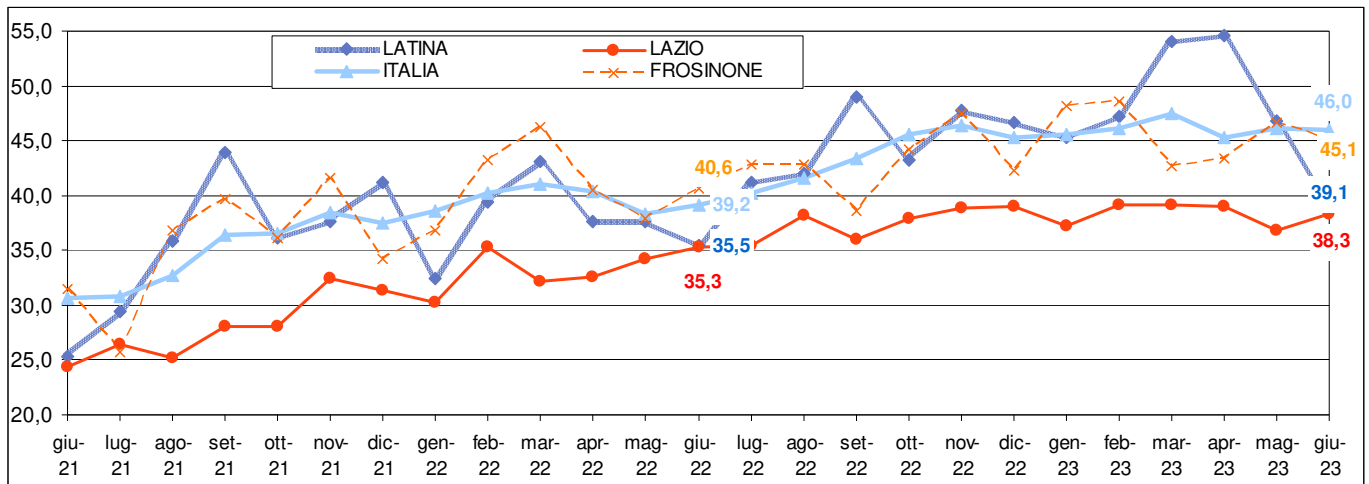
Fonte: Unioncamere - ANPAL, Sistema Informativo Excelsior,  
\*La disaggregazione dei dati per il mese di febbraio 2021 non è disponibile

## LE DIFFICOLTA' DI REPERIMENTO

Passando all’evidenza post-pandemica relativa alla significativa crescita del *mismatch* tra domanda e offerta di lavoro, la quota delle figure professionali difficili da reperire nel frusinate si attesta al 38,3%, mentre in area pontina scende al 39,1%, interrompendo la crescita senza soluzione di continuità e riposizionandosi in prossimità dell’analogo valore di giugno dello scorso anno.

**Graf. 5 Entrate di difficile reperimento (%)- Serie storica**





Fonte: Unioncamere - ANPAL, Sistema Informativo Excelsior

Al riguardo, occorre sottolineare che si tratta di un dato isolato, in quanto i valori medi della prima semestrale attestano che le criticità dell'incontro tra domanda e offerta di lavoro rimangono complessivamente crescenti, come evidenziato nella successiva tabella.

Di seguito è infatti illustrato il confronto in termini di *mismatch* su scala territoriale rispetto all'ultimo quadriennio, dal quale emerge la crescente accentuazione delle criticità da parte delle imprese nell'individuare i profili idonei.

**Tab. 9 Entrate di difficile reperimento (%)**

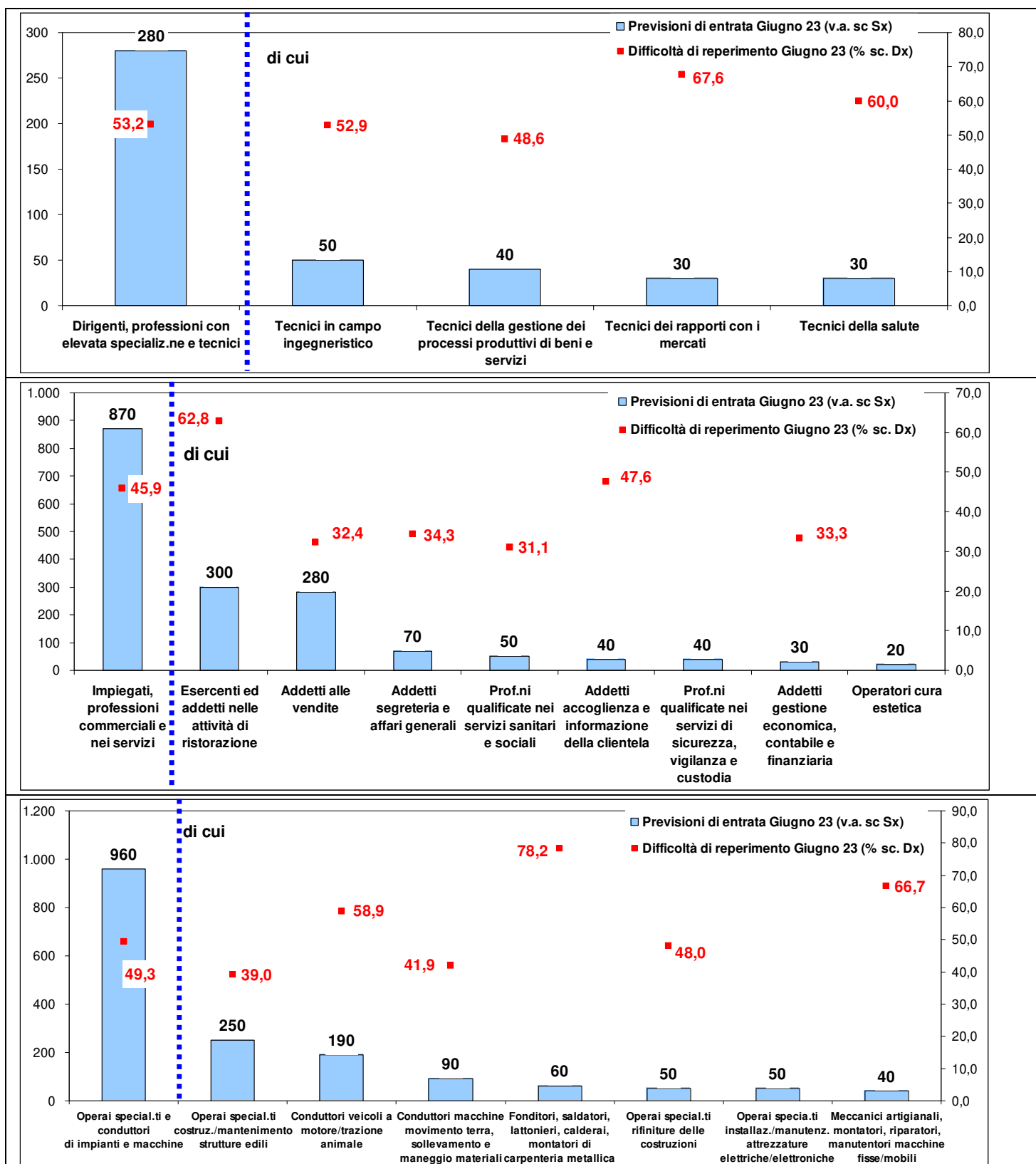
	ITALIA	LAZIO	LATINA	FROSINONE
<b>ANNO 19</b>	26,4	21,0	23,3	20,6
<b>ANNO 20</b>	29,7	24,4	25,7	25,7
<b>ANNO 21</b>	33,8	25,9	33,7	29,5
<b>ANNO 22</b>	40,5	34,4	43,1	37,4
<b>MEDIA GEN-GIU 19</b>	28,0	22,4	23,4	23,6
<b>MEDIA GEN-GIU 21</b>	31,9	25,2	27,0	29,3
<b>MEDIA GEN-GIU 22</b>	39,7	33,3	37,6	40,9
<b>MEDIA GEN-GIU 23</b>	46,1	38,3	47,8	45,8

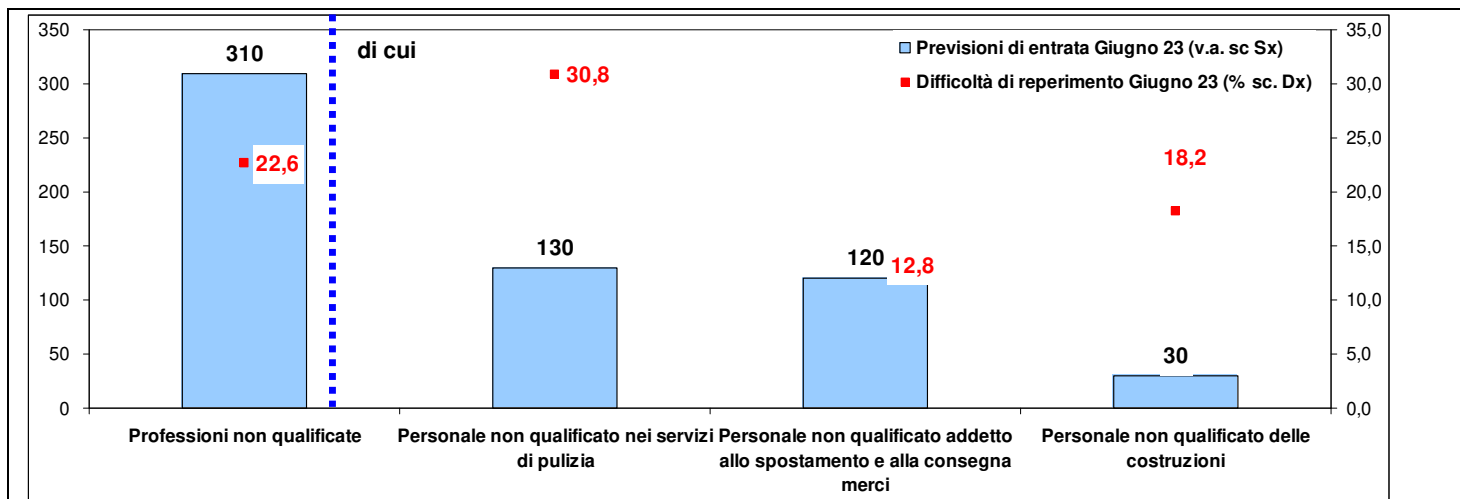
Fonte: Unioncamere - ANPAL, Sistema Informativo Excelsior

In particolare a Latina assume maggior peso la mancanza di candidati (24,4%, a fronte del 18,4% precedente), in crescita soprattutto per le professioni non qualificate e per i profili *medium*. Analoghe considerazioni valgono per il frusinate, dove la mancanza di candidati risulta in crescita per tutti i gruppi professionali e in misura pressochè simile.

Di seguito sono espone le graduatorie riferite alle professioni più richieste a Frosinone e a Latina per gruppo professionale nel mese di aprile:

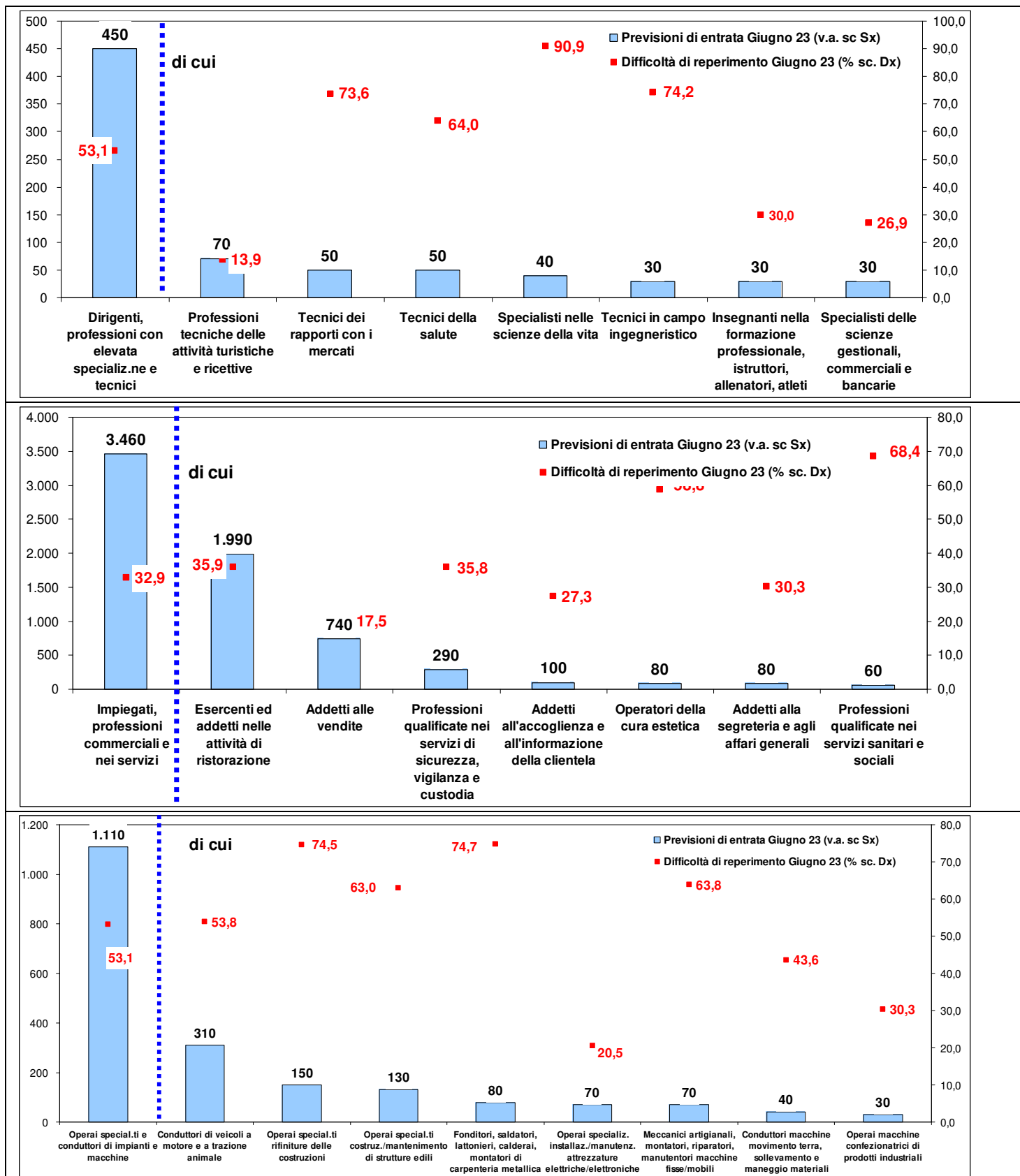
**Graf. 6 Le professioni più richieste e difficoltà di reperimento per gruppo professionale a Frosinone**

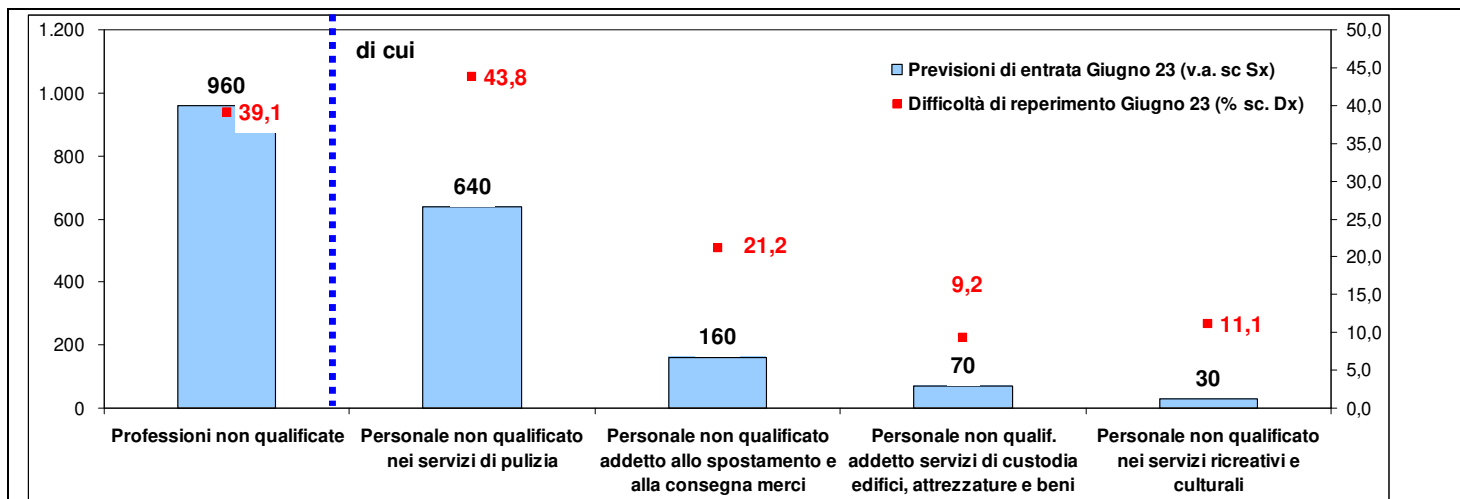




Fonte: Unioncamere - ANPAL, Sistema Informativo Excelsior

Graf. 7 Le professioni più richieste e difficoltà di reperimento per gruppo professionale a Latina





Fonte: Unioncamere - ANPAL, Sistema Informativo Excelsior

### Nota metodologica:

I dati presentati derivano dall'indagine Excelsior realizzata da Unioncamere in accordo con l'Agenzia Nazionale per le Politiche Attive del Lavoro. L'indagine, che è inserita nel Programma Statistico Nazionale (UCC-00007) tra quelle che prevedono l'obbligo di risposta, dal 2017 è svolta con cadenza mensile.

Le informazioni contenute nel presente rapporto sono state acquisite nel periodo 17 aprile 2023 – 4 maggio 2023 utilizzando principalmente la tecnica di compilazione in modalità CAWI attraverso le interviste realizzate presso più di 110.000 imprese, campione rappresentativo delle imprese con dipendenti al 2021 dei diversi settori industriali e dei servizi.

La proiezione mensile dei dati di indagine e il potenziamento dell'integrazione tra questi e i dati amministrativi attraverso un modello previsionale, permettono l'analisi delle principali caratteristiche delle entrate programmate nel mese di giugno 2023, secondo i profili professionali e i livelli di istruzione richiesti.

I risultati dell'indagine sono disponibili a livello provinciale e regionale per i settori economici ottenuti dall'accorpamento di codici di attività economica della classificazione ATECO2007. La ripartizione delle entrate previste per "gruppo professionale" fa riferimento ad opportune aggregazioni dei codici della classificazione ISTAT CP2021.

## Corrispondenze tra settori Excelsior e la classificazione Ateco 2007

### Provincia di Frosinone

Settori	Divisioni, gruppi, classi e categorie Ateco2007
Industrie metalmeccaniche ed elettroniche	24, 25, 26, 27, 28, 29, 30, 325, 33, 95
Public utilities (energia, gas, acqua e ambiente)	35, 36, 37, 38, 39
Altre industrie	da 05 a 23, 31, 321, 322, 323, 324, 329
Costruzioni	41, 42, 43
Commercio al dettaglio, all'ingrosso e riparazione di autoveicoli e motocicli	45, 46, 47
Servizi di alloggio e ristorazione; servizi turistici	55, 56, 79
Servizi avanzati di supporto alle imprese	69, 70, 71, 72, 73, 74, 78
Servizi operativi di supporto alle imprese e alle persone	68, 77, 80, 81, 82
Servizi di trasporto, logistica e magazzinaggio	49, 50, 51, 52, 53
Sanità, assistenza sociale e servizi sanitari privati	75, 86, 87, 88
Servizi culturali, sportivi e altri servizi alle persone	90, 91, 92, 93, 96
Altri servizi	58, 59, 60, 61, 62, 63, 64, 65, 66, 85

### Provincia di Latina

Settori	Divisioni, gruppi, classi e categorie Ateco2007
Industrie metallurgiche e dei prodotti in metallo	24, 25
Ind. fabbric. macchin. e attrezzature e dei mezzi di trasporto	28, 29, 30, 33, 95
Public utilities (energia, gas, acqua e ambiente)	35, 36, 37, 38, 39
Altre industrie	da 05 a 23, 26, 27, 31, 32
Costruzioni	41, 42, 43
Commercio al dettaglio, all'ingrosso e riparazione di autoveicoli e motocicli	45, 46, 47
Servizi di alloggio e ristorazione; servizi turistici	55, 56, 79
Servizi avanzati di supporto alle imprese	69, 70, 71, 72, 73, 74, 78
Servizi operativi di supporto alle imprese e alle persone	68, 77, 80, 81, 82
Servizi di trasporto, logistica e magazzinaggio	49, 50, 51, 52, 53
Sanità, assistenza sociale e servizi sanitari privati	75, 86, 87, 88
Servizi culturali, sportivi e altri servizi alle persone	90, 91, 92, 93, 96
Altri servizi	58, 59, 60, 61, 62, 63, 64, 65, 66, 85

**A cura di Sandra Verduci**

## Osservatorio Economico della Camera di Commercio di Frosinone Latina

Per ulteriori approfondimenti si consiglia di consultare il portale informativo del sistema camerale al link:

<https://orientamento.camcom.it/sites/default/files/OFL/home.html> dove, oltre ai dati Excelsior riferiti a tutte le regioni e a tutte le province, sono a disposizione una serie di strumenti per l'orientamento e il placement.

La riproduzione e/o diffusione parziale o totale delle tavole contenute nella presente pubblicazione è consentita esclusivamente con la citazione completa della fonte: Unioncamere-ANPAL, Sistema Informativo Excelsior.