



Sistema Informativo Excelsior

Previsioni occupazionali delle imprese con dipendenti

DATI TRIMESTRALI E MENSILI

ANDAMENTO CONGIUNTURALE DELLE PREVISIONI DI ENTRATA TRIMESTRALI GIUGNO-AGOSTO 2024

Dall'indagine Excelsior emergono segnali evidenti di un mercato del lavoro che nel primo semestre di quest'anno mostra dinamiche di crescita più contenute a tutti i livelli territoriali (cfr. tab. 5). Le previsioni di assunzioni nel trimestre giugno-agosto 2024 complessivamente non mostrano significative variazioni rispetto alle attese formulate nell'analogo periodo dello scorso anno; tale esito è la sintesi di dinamiche divergenti: l'ampliamento degli organici aziendali dei settori industriali, è compensato dalle attese di minori ingressi nei servizi. Al riguardo, si segnalano tendenze più accentuate nel frusinate quanto alla dimensione della decrescita, in ragione di previsioni in deciso contenimento nei segmenti dei "Servizi alle imprese" e del "Turismo", mentre i programmi dell'industria sono più positivi con la maggiore evidenza per la manifattura. Diversamente, in provincia di Latina sono le costruzioni a mostrare lo *sprint* più significativo degli ingressi previsti per il periodo estivo.

Tab. 1 Lavoratori previsti in entrata nel trimestre per settore di attività Latina, Frosinone, Lazio e Italia

	LATINA			FROSINONE		
	giu24-ago24	giu23-ago23	Var% giu-ago24/ giu-ago23	giu24-ago24	giu23-ago23	Var% giu-ago24/ giu-ago23
Entrate Totali	13.280	13.270	0,1	7.280	7.340	-0,8
Entrate Industria	2.720	2.510	8,4	3.220	2.950	9,2
Ind.manifatt.ra e Public Utilities	1.530	1.530	0,0	1.800	1.580	13,9
Costruzioni	1.180	980	20,4	1.420	1.360	4,4
Entrate Servizi	10.560	10.760	-1,9	4.060	4.400	-7,7
Commercio	2.190	2.080	5,3	1.090	1.070	1,9
Turismo	4.310	4.320	-0,2	960	1.050	-8,6
Serv. alle imprese	2.130	2.360	-9,7	1.390	1.770	-21,5
Serv. alle persone	1.940	1.990	-2,5	620	500	24,0
	LAZIO			ITALIA		
	giu24-ago24	giu23-ago23	Var% giu-ago24/ giu-ago23	giu24-ago24	giu23-ago23	Var% giu-ago24/ giu-ago23
Entrate Totali	129.930	128.680	1,0	1.381.430	1.373.010	0,6
Entrate Industria	21.990	20.750	6,0	354.010	348.370	1,6
Ind.manifatt.ra e Public Utilities	9.610	9.300	3,3	223.480	237.440	-5,9
Costruzioni	12.380	11.450	8,1	130.530	110.920	17,7
Entrate Servizi	107.950	107.930	0,0	1.027.410	1.024.640	0,3
Commercio	15.750	15.520	1,5	190.060	171.210	11,0
Turismo	27.020	21.770	24,1	351.000	352.860	-0,5
Serv. alle imprese	49.530	55.290	-10,4	317.300	335.390	-5,4
Serv. alle persone	15.650	15.350	2,0	169.050	165.180	2,3

Tab. 2 Le entrate nei territori nel mese di giugno 2024 e nel periodo Giugno-agosto 2024

	Giugno 2024		Giugno - Agosto 2024	Variazioni (v.a.)		Variazione % previsione entrate giugno 2024/2023
	Previsione entrate	% di difficile reperimento	Previsione entrate	giugno 2024/2023	giu - ago 24/ giu - ago 23	
PIEMONTE	30.640	50,8	81.280	+420	+1.040	
VALLE D'AOSTA	3.070	57,9	6.330	+410	+650	
LOMBARDIA	94.360	48,1	237.140	+130	-1.460	
LIGURIA	16.860	49,7	38.200	-370	-1.070	
TRENTINO ALTO ADIGE	23.390	53,9	50.370	+2.000	+2.290	
VENETO	48.480	52,2	120.770	-3.160	-5.960	
FRIULI VENEZIA GIULIA	10.810	52,5	28.190	-350	-310	
EMILIA ROMAGNA	54.260	48,8	125.580	-2.860	-6.270	
TOSCANA	38.910	49,2	88.760	+140	+470	
UMBRIA	5.560	55,7	15.480	-300	-270	
MARCHE	17.470	46,5	37.890	-370	-890	
LAZIO	52.200	41,6	129.930	-1.190	+1.260	
ABRUZZO	15.190	50,9	36.180	+1.100	+3.370	
MOLISE	2.190	52,3	5.780	+100	+670	
CAMPANIA	40.680	42,6	109.960	+2.580	+6.820	
PUGLIA	37.880	43,9	87.750	+1.190	+4.370	
BASILICATA	3.720	50,7	10.570	+100	+540	
CALABRIA	15.150	46,8	37.000	-40	+810	
SICILIA	31.890	45,2	80.950	-40	+2.460	
SARDEGNA	23.550	43,3	53.340	-1.230	-90	
NORD OVEST	144.940	49,1	362.940	+600	-840	
NORD EST	136.940	51,2	324.910	-4.370	-10.260	
CENTRO	114.140	45,6	272.060	-1.710	+570	
SUD E ISOLE	170.260	44,9	421.520	+3.770	+18.940	
ITALIA	566.270	47,6	1.381.430	-1.720	+8.420	

Fonte: Unioncamere - Ministero del Lavoro e delle Politiche Sociali, Sistema Informativo Excelsior

Per un avere un'osservazione più ampia è utile un richiamo alle statistiche fornite dall'Inps sul monte ore di cassa integrazione autorizzate; al riguardo, nei primi quattro mesi dell'anno in corso si registra una crescita del 15% su scala nazionale, limitata alle componenti ordinaria e in deroga.

Nel quadro di complessivo contenimento delle ore autorizzate su scala regionale, Latina si colloca in controtendenza, con la decisa crescita della CIG straordinaria, sebbene i valori risultino comunque contenuti rispetto alla dimensione del frusinate: ammontano a 357 mila le ore autorizzate da gennaio ad aprile (ultimo dato disponibile), per la gran parte riferibili al segmento chimico, a fronte di poco meno di 24 mila riferite all'analogo periodo 2023.

Tab. 3: Ore di CIG autorizzate ordinarie, straordinarie, in deroga Frosinone, Latina, Lazio e Italia (valori assoluti e var. %)

	Ordinaria	Straordinaria	Deroga	Fondi di solidarietà	Totale
Italia gen-apr 2024	102.014.568	66.330.085	1.449.581	3.843.064	173.637.298
Italia gen-apr 2023	69.310.773	75.427.159	621.305	5.809.506	151.168.743
var %	47%	-12%	133%	-34%	15%
Lazio gen-apr 2024	1.359.835	9.389.673	189.667	651.986	11.591.161
Lazio gen-apr 2023	2.130.799	15.998.137	7.920	1.163.268	19.300.124
var %	-36%	-41%	2295%	-44%	-40%
Frosinone gen-apr 2024	570.668	2.040.308	0	n.d.	2.610.976
Frosinone gen-apr 2023	780.373	3.844.981	70	n.d.	4.625.424
var %	-27%	-47%	---		-44%
Latina gen-apr 2024	49.578	357.546	0	n.d.	407.124
Latina gen-apr 2023	197.899	23.804	0	n.d.	221.703
var %	-75%	1402%	---		84%

Fonte: elaborazioni Osserfare su dati INPS

Si segnala, inoltre, il deciso ridimensionamento nel frusinate dove, dopo l'impennata targata 2023, la componente del CIG straordinaria si riduce del 47% (la CIGS si attesta sui 2 milioni di ore nel primo quadrimestre 2024). Tali esiti, condizionati per l'80% dall'*Automotive*, collocano Frosinone al 10° posto nella graduatoria nazionale delle province per monte ore complessivo autorizzato da inizio anno.

Tab. 4: Ore autorizzate straordinarie per settore - Italia, Lazio, Frosinone e Latina

Settori	Italia			Var %	Var %	Peso %
	Gen-apr 2022	Gen-apr 2023	Gen-apr 2024	23-22	24-23	2024
Industria manifatturiera	35.921.917	50.923.729	48.053.226	42%	-6%	72%
Costruzioni	1.034.121	1.408.780	1.007.152	36%	-29%	2%
Commercio	8.004.500	3.146.681	1.550.756	-61%	-51%	2%
Alberghi e ristoranti	3.518.749	3.362.901	756.287	-4%	-78%	1%
Trasporti, magazzinag. e comunicaz. immobiliari, noleggio, informatica, ricerca, servizi alle imprese	26.995.840	11.418.642	6.493.238	-58%	-43%	10%
Totale	78.794.689	75.427.159	66.330.085	-4%	-12%	100%
Settori	Lazio			Var %	Var %	Peso %
	Gen-apr 2022	Gen-apr 2023	Gen-apr 2024	23-22	24-23	2024
Industria manifatturiera	1.029.762	3.956.936	3.000.727	284%	-24%	32%
Costruzioni	633.800	204.373	684.307	-68%	235%	7%
Commercio	47.908	879.952	294.170	1737%	-67%	3%
Alberghi e ristoranti	52.070	2.003.776	1.795.992	3748%	-10%	19%
Trasporti	4.045.082	12.650.989	8.668.357	213%	-31%	92%
Totale	18.228.633	15.998.137	9.389.673	-12%	-41%	100%
Settori	Frosinone			Var %	Var %	Peso %
	Gen-apr 2022	Gen-apr 2023	Gen-apr 2024	23-22	24-23	2024
Industria manifatturiera	409.662	3.098.036	1.894.908	656%	-39%	93%
Costruzioni	16.960	0	106.800	-100%	---	5%
Commercio	16.854	23.595	0	40%	-100%	0%
Alberghi e ristoranti	0	21.649	16.704	---	-23%	1%
Trasporti	8.700	328.216	0	3673%	-100%	0%
Totale	452.176	3.844.981	2.040.308	750%	-47%	100%
Settori	Latina			Var %	Var %	Peso %
	Gen-apr 2022	Gen-apr 2023	Gen-apr 2024	23-22	24-23	2024
Industria manifatturiera	0	6.656	355.842	---	5246%	100%
Costruzioni	0	0	0	---	---	0%
Commercio	2.544	2.968	0	17%	-100%	12%
Alberghi e ristoranti	0	0	0	---	---	0%
Trasporti	7.578	14.180	1.704	87%	-88%	60%
Totale	10.122	23.804	357.546	135%	1402%	100%

Fonte: elaborazioni Osserfare su dati INPS

ANDAMENTO CONGIUNTURALE DELLE PREVISIONI DI ENTRATA GIUGNO 2024

Gli ingressi previsti, su scala nazionale, nel mese di giugno sono 566 mila e 270 unità, di cui il 9% (52 mila) nel Lazio. Il 17% del dato regionale, pari a 8 mila e 670 entrate previste, sono appannaggio delle province di Frosinone e di Latina; tale quota risulta pressoché in linea con il valore medio di periodo.

Alle incertezze emerse in apertura d'anno è seguito un bimestre in espansione in entrambe le province, mentre il mese di aprile ha mostrato segnali di un raffreddamento in termini tendenziali delle dinamiche, cui segue nei due mesi successivi il ritorno a prospettive di ampliamento degli organici, che conducono ad un dinamica semestrale positiva, sebbene più contenuta rispetto all'analogo periodo targato 2023.

Tab. 5 Serie storica entrate previste Frosinone e Latina

Frosinone	Gen.	Feb.	Mar.	Apr.	Mag.	Giu.	I sem.
2024	3.110	2.470	2.520	2.260	2.580	2.500	15.440
2023	3.170	2.360	2.420	2.410	2.430	2.430	15.220
2022	2.890	1.980	1.860	1.820	2.600	2.730	13.880
2021	2.230	1.890	1.990	2.150	2.510	3.340	14.110
2020	2.810	2.130	1.350	600	1.450	1.810	10.150
2019	2.890	2.290	2.610	2.320	2.400	2.510	15.020
Var. % 24-23	-1,9	4,7	4,1	-6,2	6,2	2,9	1,4
Var. % 23-22	9,7	19,2	30,1	32,4	-6,5	-11,0	9,7
Var. % 22-21	29,6	4,8	-6,5	-15,3	3,6	-18,3	-1,6

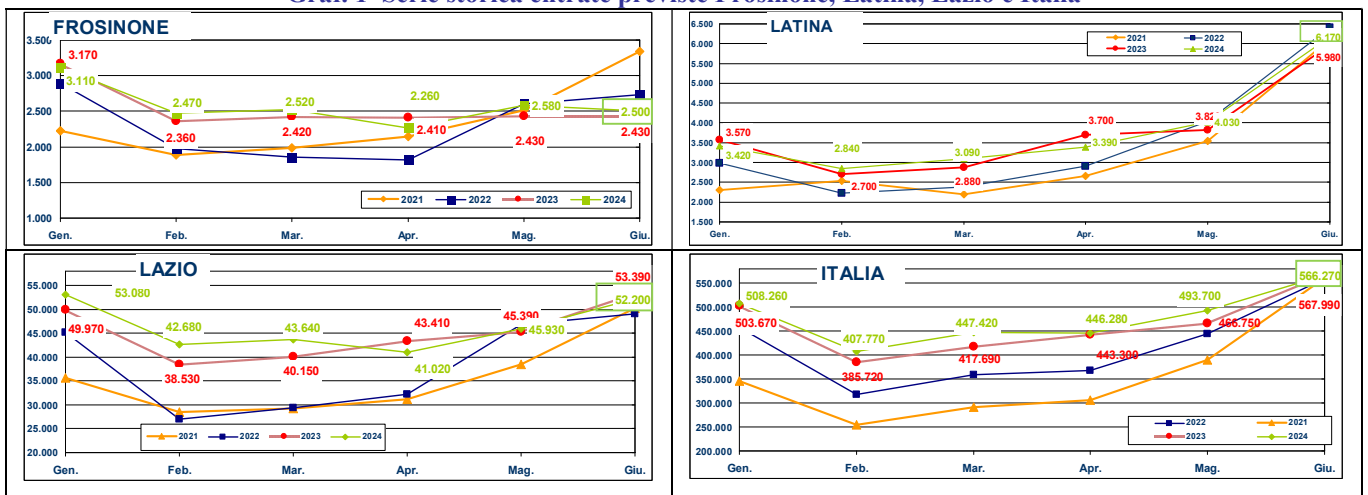
Latina	Gen.	Feb.	Mar.	Apr.	Mag.	Giu.	I sem.
2024	3.420	2.840	3.090	3.390	4.030	6.170	22.940
2023	3.570	2.700	2.880	3.700	3.820	5.980	22.650
2022	2.980	2.230	2.390	2.910	4.040	6.410	20.960
2021	2.300	2.540	2.200	2.660	3.550	6.120	19.370
2020	3.080	2.440	1.760	800	2.150	3.970	14.200
2019	3.090	2.640	3.170	3.550	3.680	4.450	20.580
Var. % 24-23	-4,2	5,2	7,3	-8,4	5,5	3,2	1,3
Var. % 23-22	19,8	21,1	20,5	27,1	-5,4	-6,7	8,1
Var. % 22-21	29,6	-12,2	8,6	9,4	13,8	4,7	8,2

Lazio	Gen.	Feb.	Mar.	Apr.	Mag.	Giu.	I sem.
2024	53.080	42.680	43.640	41.020	45.930	52.200	278.550
2023	49.970	38.530	40.150	43.410	45.390	53.390	270.840
2022	45.150	27.030	29.400	32.170	46.750	49.070	229.570
2021	35.720	28.470	29.190	31.120	38.490	50.310	213.300
2020	46.300	34.570	23.440	11.970	24.900	32.980	174.160
2019	39.690	34.000	37.420	37.600	40.480	46.120	235.310
Var. % 24-23	6,2	10,8	8,7	-5,5	1,2	-2,2	2,8
Var. % 23-22	10,7	42,5	36,6	34,9	-2,9	8,8	18,0
Var. % 22-21	26,4	-5,1	0,7	3,4	21,5	-2,5	7,6

Italia	Gen.	Feb.	Mar.	Apr.	Mag.	Giu.	I sem.
2024	508.260	407.770	447.420	446.280	493.700	566.270	2.869.700
2023	503.670	385.720	417.690	443.300	466.750	567.990	2.785.120
2022	457.650	317.590	359.000	367.720	444.310	559.360	2.505.630
2021	345.670	255.140	292.010	305.660	389.610	560.470	2.148.560
2020	461.530	320.420	232.910	112.810	255.960	368.160	1.751.790
2019	441.660	333.690	380.180	415.060	429.640	473.570	2.473.800
Var. % 24-23	0,9	5,7	7,1	0,7	5,8	-0,3	3,0
Var. % 23-22	10,1	21,5	16,3	20,6	5,1	1,5	11,2
Var. % 22-21	32,4	24,5	22,9	20,3	14,0	-0,2	16,6

Fonte: Unioncamere - Ministero del Lavoro e delle Politiche Sociali, Sistema Informativo Excelsior

Graf. 1 Serie storica entrate previste Frosinone, Latina, Lazio e Italia



Fonte: Unioncamere - Ministero del Lavoro e delle Politiche Sociali, Sistema Informativo Excelsior

Con riferimento al dato puntuale di giugno, le entrate previste dalle imprese della provincia di Frosinone si attestano sulle 2.500 unità, in crescita rispetto i valori dell'analogo mese 2023 (+2,9%); l'espansione dell'industria (+9,2%) compensa la flessione condivisa dalla prevalenza dei segmenti dei servizi (-7,4%), che peraltro si riscontra anche con riferimento al primo semestre di quest'anno (-5,7%). Al riguardo, la sola accezione sono i "Servizi alle persone" che mostrano una dinamica complessiva positiva da inizio anno (+3,2%); altrettanto, va segnalato per gli ingressi previsti dalle attività commerciali, la cui decrescita riferita a giugno (-7,9%) comunque segue previsioni di espansione costanti fino a maggio (+13,5% le entrate previste nel primo semestre).

Tab. 6: Lavoratori previsti in entrata per settore di attività Latina, Frosinone, Lazio e Italia

	LATINA			FROSINONE		
	giu-24	Var% giu.24- giu.23	Var% gen-giu24- gen-giu23	giu-24	Var% giu.24- giu.23	Var% gen-giu24- gen-giu23
Entrate Totali	6.170	3,2	1,3	2.500	2,9	1,4
Entrate Industria	970	10,2	9,5	1.140	20,0	11,9
Ind.manifatt.ra e Public Utilities	530	6,0	9,7	610	29,8	9,9
Costruzioni	430	13,2	8,8	530	8,2	13,9
Entrate Servizi	5.210	2,2	-1,5	1.370	-7,4	-5,7
Commercio	930	10,7	13,4	350	-7,9	13,5
Turismo	2.280	0,9	-4,4	310	-11,4	-8,1
Serv. alle imprese	990	-1,0	-9,1	480	-12,7	-17,8
Serv. alle persone	1.010	0,0	-2,5	230	15,0	3,2
	LAZIO			ITALIA		
	giu-24	Var% giu.24- giu.23	Var% gen-giu24- gen-giu23	giu-24	Var% giu.24- giu.23	Var% gen-giu24- gen-giu23
Entrate Totali	52.200	-2,2	2,8	566.270	1,2	-21,4
Entrate Industria	8.510	6,1	9,6	136.120	3,7	-9,2
Ind.manifatt.ra e Public Utilities	3.830	10,1	8,7	84.300	-0,8	-12,3
Costruzioni	4.680	2,9	10,4	51.830	11,9	-2,9
Entrate Servizi	43.700	-3,7	1,4	430.150	0,5	-25,2
Commercio	6.060	0,5	13,9	76.360	9,5	-8,6
Turismo	11.540	9,8	6,6	160.690	2,1	-36,3
Serv. alle imprese	19.260	-10,3	-4,6	122.270	-3,8	-13,6
Serv. alle persone	6.840	-6,9	5,9	70.830	-4,1	-36,7

Fonte: Unioncamere - Ministero del Lavoro e delle Politiche Sociali, Sistema Informativo Excelsior

In provincia di Latina, i nuovi ingressi previsti ammontano a 6.170 unità; il che determina un bilancio positivo in termini tendenziali (+3,2% rispetto a giugno 2023), che per l'industria è piuttosto sostenuto (+10,2%), grazie al maggior *sprint* delle costruzioni, mentre i servizi mostrano dinamiche più contenute (+2,2% rispetto al giugno 2023). Al riguardo si segnala la costante espansione delle entrate previste delle attività commerciali (+13,4% rispetto al primo semestre 2023); mentre il contributo del segmento turistico risulta sottotono. Si segnala, inoltre, la battuta d'arresto dei servizi alle imprese che si riscontra tutti livelli territoriali.

Con riferimento alle formule contrattuali, gli ingressi con contratto a tempo determinato prevalgono a tutti i livelli territoriali, con la maggiore rilevanza in area pontina per effetto della stagionalità; segue il tempo indeterminato la cui quota risulta in più evidente flessione tendenziale nel frusinate (21,8% la quota, a fronte del 27% di giugno 2023), come illustrato nella tabella seguente:

Tab. 7: Le entrate nei territori nel mese di giugno 2024 e 2023

Giu. 2024	Dipendenti	di cui				Non Dipendenti	di cui		
		Indeterminato	Determinato	Apprendistato	Altri contratti dipendenti		Somministrazione	Collaboratori	Altri contratti non dipendenti
Latina	92,4	8,5	84,1	4,7	2,8	7,6	44,8	9,2	45,6
Frosinone	83,8	21,8	71,4	5,9	0,9	16,2	71,8	4,0	24,3
Lazio	87,8	20,7	70,4	6,1	2,9	12,2	49,2	15,6	35,1
Italia	87,1	18,4	71,2	6,9	3,4	12,9	63,6	8,3	28,0
Giu. 2023	Dipendenti	di cui				Non Dipendenti	di cui		
		Indeterminato	Determinato	Apprendistato	Altri contratti dipendenti		Somministrazione	Collaboratori	Altri contratti non dipendenti
Latina	92,8	9,2	84,2	4,6	2,0	7,2	51,3	9,9	38,8
Frosinone	81,9	27,0	65,8	5,5	1,7	18,1	70,2	7,5	22,3
Lazio	85,6	20,1	70,9	5,5	3,5	14,4	39,5	12,6	47,9
Italia	85,9	18,6	71,1	5,8	4,7	14,1	65,1	7,7	27,2

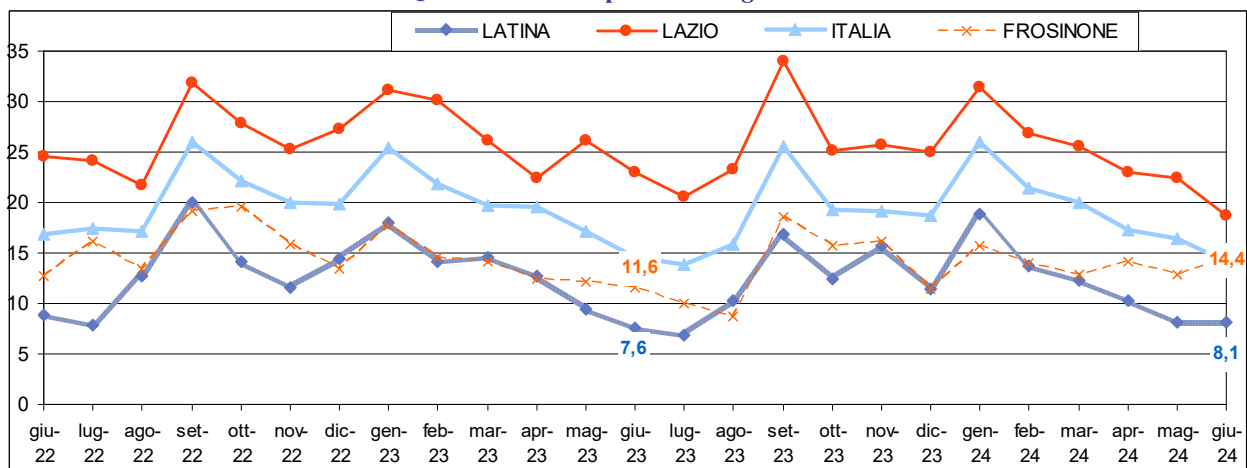
Fonte: Unioncamere - Ministero del Lavoro e delle Politiche Sociali, Sistema Informativo Excelsior

Per quanto attiene le previsioni di entrate di personale non dipendente va segnalato il consueto maggior ricorso rispetto agli altri territori da parte delle aziende del frusinate alla somministrazione; in particolare, l'impiego di tali tipologie contrattuali avviene con maggiore frequenza nell'industria, dove la quota si attesta al 75% degli ingressi previsti con tale formula (a fronte del 34% a Latina e del 40% su scala nazionale).

LE FIGURE PROFESSIONALI

Per quanto riguarda le figure professionali, la quota delle entrate previste destinata a dirigenti, specialisti e tecnici (cosiddette figure "high skill"¹) si attesta al 14,4% e all'8,1% nelle province di Frosinone e Latina. Le opportunità nel Lazio destinate ai profili più elevati si attestano intorno al 23% degli ingressi, mentre su scala nazionale la quota è pari al 14,2%.

Graf. 2 Quota % entrate previste "High skill" - Serie storica



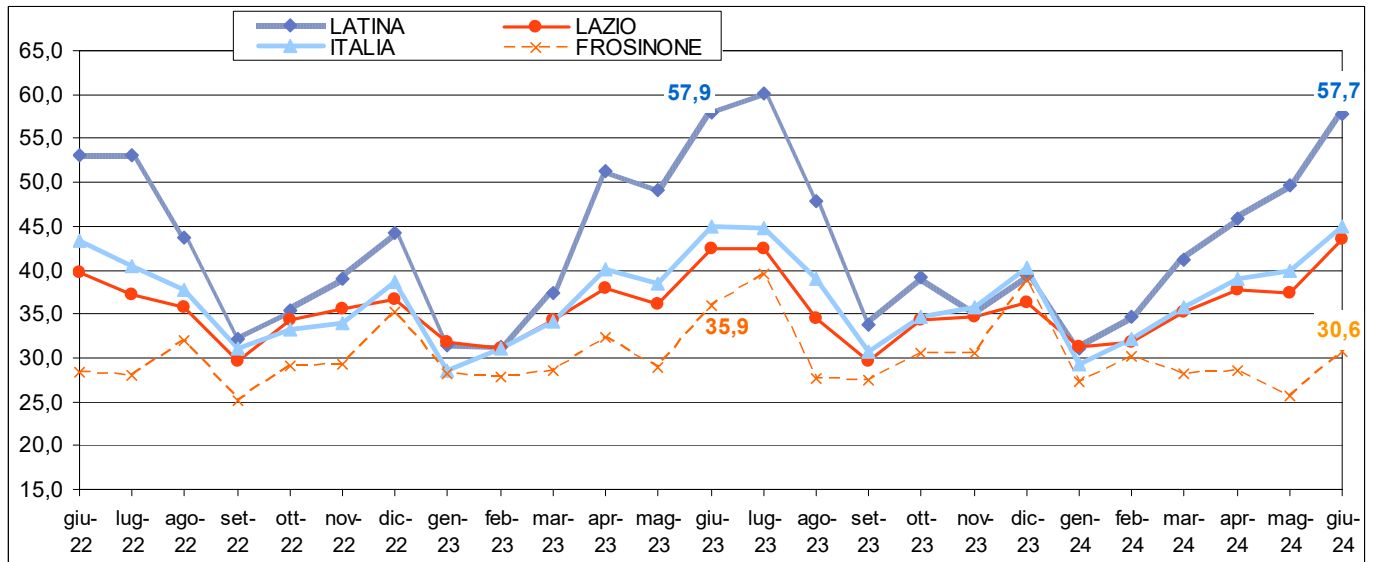
Fonte: Unioncamere - Ministero del Lavoro e delle Politiche Sociali, Sistema Informativo Excelsior

Per quanto attiene la richiesta dei profili "medium skill"², si registra la consueta espansione a carattere stagionale a partire dal mese di aprile, di prassi più evidente nell'area pontina dove nel periodo estivo cresce la domanda di "Professioni qualificate nelle attività commerciali e nei servizi"; al riguardo, dal confronto tendenziale si evidenzia una quota sostanzialmente stabile (57,7%, in linea con il valore dell'analogo mese dello scorso anno). Diversamente, nel frusinate il differenziale è di 5 punti percentuali in meno: la quota di figure "Medium Skill" scende al 30,6%, a fronte del 35,9% targato giugno 2023; il che riflette la flessione delle attività commerciali già evidenziata. Di seguito è illustrato il confronto territoriale in serie storica con riferimento alle entrate previste dei profili "medium skill":

¹ Il gruppo professionale Excelsior delle figure "high skill" comprende le professioni della classificazione Istat CP 2011 dei "Dirigenti", "Professioni intellettuali, scientifiche e di elevata specializzazione" e "Professioni tecniche".

² Il gruppo professionale Excelsior delle figure "medium skill" comprende le professioni della classificazione Istat CP 2011 degli "Impiegati" e delle "Professioni qualificate nelle attività commerciali e nei servizi".

Graf. 3 Quota % entrate previste “Medium skill” - Serie storica



Fonte: Unioncamere - Ministero del Lavoro e delle Politiche Sociali, Sistema Informativo Excelsior

In particolare, le “Professioni qualificate nelle attività commerciali e nei servizi” registrano livelli di domanda in flessione in provincia di Frosinone (-12,9%), mentre la minore richiesta di figure impiegate è meno significativa. Di seguito la tabella riepilogativa con riferimento alle entrate previste per grande gruppo professionale:

Tab. 8: Lavoratori previsti in entrata per grande gruppo professionale

	Latina				Frosinone				Lazio				Italia			
	Var % (v.a.)	Quota % giu. 24- giu. 23	Quota % giu. 24	Quota % giu. 23	Var % (v.a.)	Quota % giu. 24- giu. 23	Quota % giu. 24	Quota % giu. 23	Var % (v.a.)	Quota % giu. 24- giu. 23	Quota % giu. 24	Quota % giu. 23	Var % (v.a.)	Quota % giu. 24- giu. 23	Quota % giu. 24	Quota % giu. 23
TOTALE	6.170	3,2	100,0	100,0	2.500	2,9	100,0	100,0	52.200	-2,2	100,0	100,0	566.270	-0,3	100,0	100,0
High skill																
Dirigenti, impiegati con elevata specializzazione e tecnici	500	11,1	8,1	7,6	360	28,6	14,4	11,6	9.770	-20,3	18,7	23,0	80.210	-3,0	14,2	14,6
1 Dirigenti	--	--	--	--	--	--	--	--	90	0,0	0,2	0,2	830	40,7	0,1	0,1
2 Professioni intellettuali, scientifiche e di elevata specializzazione	100	-23,1	1,6	2,2	60	-14,3	2,5	2,8	3.270	-8,4	6,3	6,7	24.060	-2,7	4,2	4,4
3 Professioni tecniche	400	25,0	6,5	5,3	300	42,9	11,9	8,6	6.410	-25,6	12,3	16,1	55.320	-3,5	9,8	10,1
Medium skill																
Impiegati, professioni commerciali e nei servizi	3.570	3,2	57,7	57,9	770	-11,5	30,6	35,9	22.730	0,4	43,5	42,4	254.620	-0,4	45,0	45,0
4 Impiegati	270	8,0	4,3	4,2	160	-5,9	6,4	7,1	4.930	2,3	9,4	9,0	44.070	-0,3	7,8	7,8
5 Professioni qualificate nelle attività commerciali e nei servizi	3.300	2,8	53,4	53,7	610	-12,9	24,3	28,9	17.800	-0,1	34,1	33,4	210.550	-0,4	37,2	37,2
Operai specializzati e conduttori di impianti e macchine	1.080	-2,7	17,6	18,5	1.080	12,5	43,1	39,6	9.870	17,2	18,9	15,8	135.440	1,2	23,9	23,6
6 Operai specializzati	660	8,2	10,8	10,2	630	21,2	25,0	21,3	6.230	16,4	11,9	10,0	79.270	9,8	14,0	12,7
7 Conduttori di impianti e addetti a macchinari fissi e mobili	420	-16,0	6,8	8,3	450	2,3	18,0	18,2	3.640	18,6	7,0	5,8	56.170	-8,9	9,9	10,9
Professioni non qualificate	1.030	7,3	16,6	16,0	300	-3,2	11,9	12,9	9.840	-2,4	18,8	18,9	96.000	0,2	17,0	16,9

Fonte: Unioncamere - Ministero del Lavoro e delle Politiche Sociali, Sistema Informativo Excelsior

In particolare, a Latina nel mese di giugno mostrano una maggiore verve gli ingressi attesi degli “Esercenti ed addetti nelle attività di ristorazione” (la quota si attesta al 62% delle entrate dei profili Medium, a fronte del 57,5% targato giugno 2023), sebbene da inizio anno tali figure mostrino una flessione (-3,2%); inoltre, si confermano in crescita gli “Addetti alle vendite” che mettono a segno un buono *sprint* nei primi sei mesi di quest’anno (+16,4% rispetto all’analogo periodo targato 2023) e tale esito risulta in linea con le più espansive previsioni di ingresso già evidenziate per le attività commerciali.

Tab. 9: Lavoratori previsti in entrata per gruppo professionale “Medium Skill” - Latina

Latina	giu-23	giu-24	PESO% giu-23	PESO% giu-24	VAR% giu 24-giu 23	VAR% I sem 24-I sem 23
Totale ingressi	5.980	6.170			3,2	1,3
Impiegati, prof.ni commerciali e nei servizi	3.460	3.570	57,9	57,9	3,2	1,7
<i>di cui:</i>						
Esercenti ed addetti nelle attività di ristorazione	1990	2210	57,5	61,9	11,1	-3,2
Addetti alle vendite	740	770	21,4	21,6	4,1	16,4
Addetti alla segreteria e agli affari generali	80	90	2,3	2,5	12,5	-13,2
addetti accoglienza e informazione clientela	100	90	2,9	2,5	-10,0	-6,4
Professioni qualificate nei servizi sanitari e sociali	60	50	1,7	1,4	-16,7	-17,6
operatori cura estetica	80	80	2,3	2,2	0,0	0,0

Fonte: Unioncamere - Ministero del Lavoro e delle Politiche Sociali, Sistema Informativo Excelsior

Nel frusinate la flessione delle previsioni di entrata dei profili *Medium* nel mese di giugno e riferibile agli “*Addetti alle vendite*”, sebbene il dato tenga nel corso del semestre (+2,1% la variazione tendenziale da inizio anno); inoltre, gli “*Esercenti ed addetti nelle attività di ristorazione*” perdono tono sia in termini di confronto tendenziale, sia con riferimento al primo semestre. L’espansione del personale amministrativo riferita al dato puntuale di giugno non trova medesimo riscontro nel dato cumulato della prima semestrale.

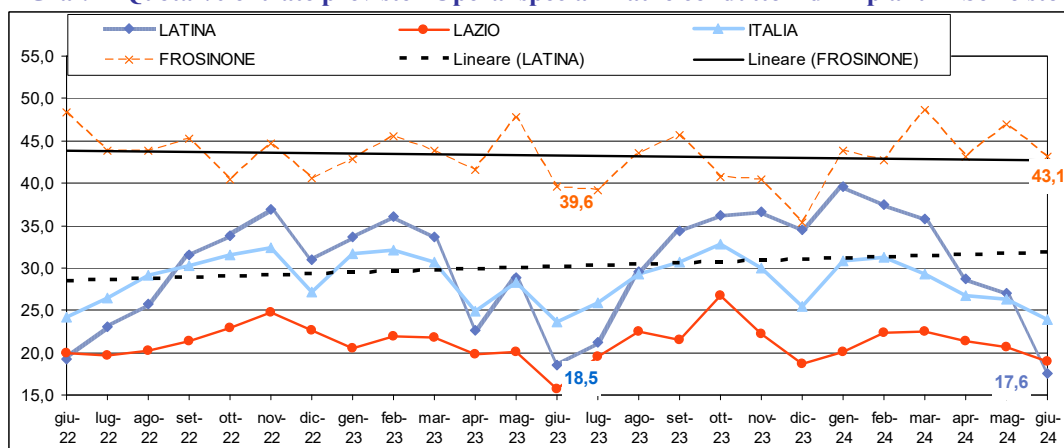
Tab. 10: Lavoratori previsti in entrata per gruppo professionale “Medium Skill” - Frosinone

Frosinone	giu-23	giu-24	PESO% giu-23	PESO% giu-24	VAR% giu 24-giu 23	VAR% I sem 24-I sem 23
Totale ingressi	2.430	2.500			2,9	1,4
Impiegati, prof.ni commerciali e nei servizi	870	770	35,8	30,8	-11,5	-4,6
<i>di cui:</i>						
Esercenti ed addetti nelle attività di ristorazione	300	270	34,5	35,1	-10,0	-6,6
Addetti alle vendite	280	210	32,2	27,3	-25,0	2,1
Addetti alla segreteria e agli affari generali	70	80	8,0	10,4	14,3	-10,5
addetti accoglienza e informazione clientela	40	40	4,6	5,2	0,0	0,0
Professioni qualificate nei servizi sanitari e sociali	50	50	5,7	6,5	0,0	4,0
operatori cura estetica	20	20	2,3	2,6	0,0	-29,4

Fonte: Unioncamere - Ministero del Lavoro e delle Politiche Sociali, Sistema Informativo Excelsior

Inoltre, per quanto attiene gli “*Operai specializzati e conduttori di impianti e macchine*”, si conferma nettamente superiore il fabbisogno previsto (43,1% la quota) in provincia di Frosinone; diversamente, il territorio pontino mostra l’effetto stagionale della minore richiesta di tali figure che si manifesta con consuetudine rispetto ai valori di inizio anno con un brusco ridimensionamento della quota richiesta (17,6%), che torna in linea con il valore dell’analogo periodo targato 2023.

Graf. 4 Quota % entrate previste “Operai specializzati e conduttori di impianti”- Serie storica



Fonte: Unioncamere - Ministero del Lavoro e delle Politiche Sociali, Sistema Informativo Excelsior

LE DIFFICOLTA' DI REPERIMENTO

Passando al *mismatch* tra domanda e offerta di lavoro, si conferma elevata la difficoltà di reperimento di personale: su scala nazionale la quota si attesta al 47,6% (a fronte del 46% riferito a giugno 2023), mentre per le imprese di Latina e Frosinone la percentuale si attesta rispettivamente al 44,7% ed al 45,6% (a fronte del 39,1% e del 45,1% dell'analogo periodo 2023).

Di seguito è illustrato il confronto in termini di *mismatch* su scala territoriale rispetto in serie storica, dal quale emerge la crescente accentuazione delle criticità da parte delle imprese nell'individuare i profili idonei.

Tab. 11 Entrate di difficile reperimento (%)

	ITALIA	LAZIO	LATINA	FROSINONE
ANNO 19	26,4	21,0	23,3	20,6
ANNO 20	29,7	24,4	25,7	25,7
ANNO 21	30,1	25,9	33,7	29,5
ANNO 22	40,5	34,4	43,1	37,4
ANNO 23	45,1	38,5	46,5	44,9
GIUGNO 24	47,6	41,6	44,7	45,6
MEDIA GEN-GIU 24	48,3	41,5	48,2	48,5

Fonte: Unioncamere - Ministero del Lavoro e delle Politiche Sociali, Sistema Informativo Excelsior

In particolare, occorre evidenziare che la “*Mancanza di candidati*” è indicata come motivazione con una frequenza nettamente superiore alla “*Preparazione inadeguata*”, con un differenziale crescente a tutti i livelli territoriali.

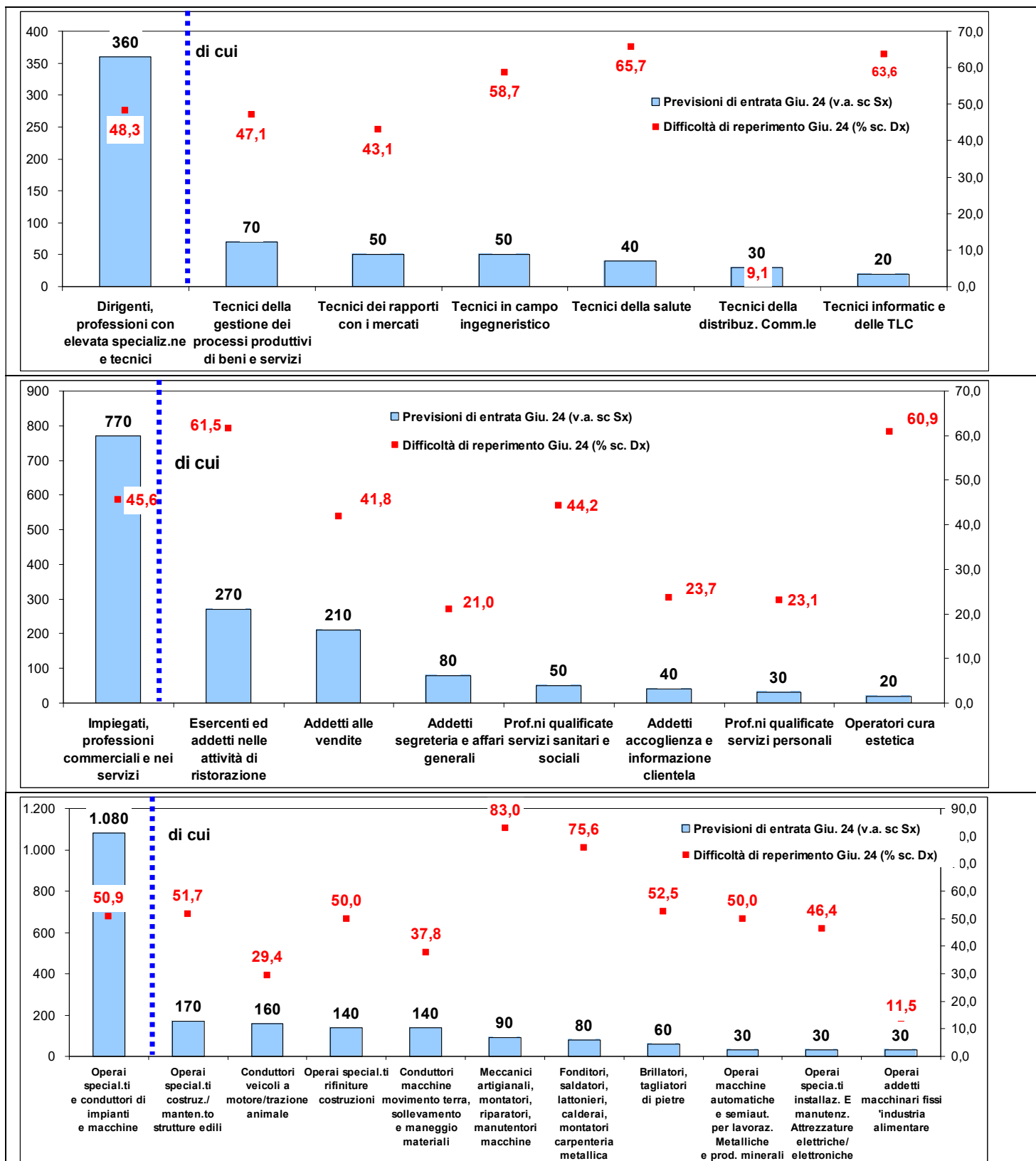
Tab. 12 Entrate di difficile reperimento secondo la difficoltà(%)

	ITALIA		LAZIO		LATINA		FROSINONE	
	mancanza candidati	preparaz. non adeguata	mancanza candidati	non adeguata	za candida	preparaz. non adeguata	mancanza candidati	preparaz. non adeguata
ANNO 22	24,6	12,4	20,7	11,0	27,0	12,7	20,5	14,2
ANNO 23	28,4	12,4	23,8	11,1	28,9	14,0	25,4	14,8
MEDIA GEN-GIU 24	31,2	13,4	26,0	12,7	31,6	13,5	28,6	17,0

Fonte: Unioncamere - Ministero del Lavoro e delle Politiche Sociali, Sistema Informativo Excelsior

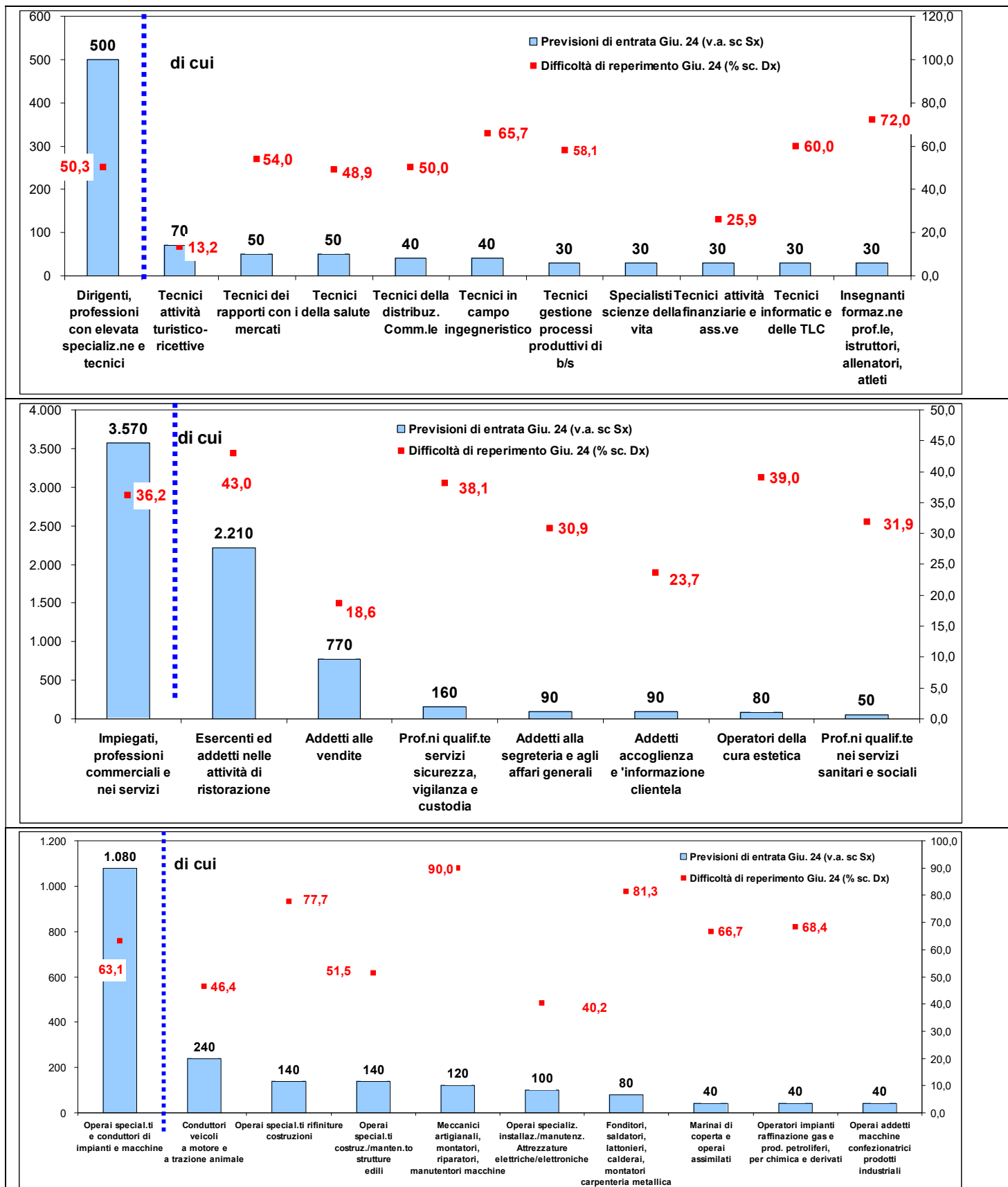
Di seguito sono espone le graduatorie riferite alle professioni più richieste a Frosinone e a Latina per gruppo professionale nel mese di aprile:

Graf. 5 Le professioni più richieste e difficoltà di reperimento per gruppo professionale a Frosinone



Fonte: Unioncamere - Ministero del Lavoro e delle Politiche Sociali, Sistema Informativo Excelsior

Graf. 6 Le professioni più richieste e difficoltà di reperimento per gruppo professionale a Latina



Fonte: Unioncamere - Ministero del Lavoro e delle Politiche Sociali, Sistema Informativo Excelsior

Nota metodologica:

I dati presentati derivano dall'indagine Excelsior realizzata da Unioncamere in accordo con il Ministero del Lavoro e delle Politiche Sociali. L'indagine, che è inserita nel Programma Statistico Nazionale (UCC-00007) tra quelle che prevedono l'obbligo di risposta, dal 2017 è svolta con cadenza mensile.

Le informazioni contenute nel presente rapporto sono state acquisite nel periodo 15 aprile 2024 – 3 maggio 2024 utilizzando principalmente la tecnica di compilazione in modalità CAWI attraverso le interviste realizzate presso più di 107.800 imprese, campione rappresentativo delle imprese con dipendenti al 2022 dei diversi settori industriali e dei servizi.

La proiezione mensile dei dati di indagine e il potenziamento dell'integrazione tra questi e i dati amministrativi attraverso un modello previsionale, permettono l'analisi delle principali caratteristiche delle entrate programmate nel mese di giugno 2024, secondo i profili professionali e i livelli di istruzione richiesti.

I risultati dell'indagine sono disponibili a livello provinciale e regionale per i settori economici ottenuti dall'accorpamento di codici di attività economica della classificazione ATECO2007. La ripartizione delle entrate previste per "gruppo professionale" fa riferimento ad opportune aggregazioni dei codici della classificazione ISTAT CP2021.

Corrispondenze tra settori Excelsior e la classificazione Ateco 2007

Provincia di Frosinone

Settori	Divisioni, gruppi, classi e categorie Ateco2007
Industrie metalmeccaniche ed elettroniche	24, 25, 26, 27, 28, 29, 30, 325, 33, 95
Public utilities (energia, gas, acqua e ambiente)	35, 36, 37, 38, 39
Altre industrie	da 05 a 23, 31, 321, 322, 323, 324, 329
Costruzioni	41, 42, 43
Commercio al dettaglio, all'ingrosso e riparazione di autoveicoli e motocicli	45, 46, 47
Servizi di alloggio e ristorazione; servizi turistici	55, 56, 79
Servizi avanzati di supporto alle imprese	69, 70, 71, 72, 73, 74, 78
Servizi operativi di supporto alle imprese e alle persone	68, 77, 80, 81, 82
Servizi di trasporto, logistica e magazzinaggio	49, 50, 51, 52, 53
Sanità, assistenza sociale e servizi sanitari privati	75, 86, 87, 88
Servizi culturali, sportivi e altri servizi alle persone	90, 91, 92, 93, 96
Altri servizi	58, 59, 60, 61, 62, 63, 64, 65, 66, 85

Provincia di Latina

Settori	Divisioni, gruppi, classi e categorie Ateco2007
Industrie metallurgiche e dei prodotti in metallo	24, 25
Ind. fabbric. macchin. e attrezzature e dei mezzi di trasporto	28, 29, 30, 33, 95
Public utilities (energia, gas, acqua e ambiente)	35, 36, 37, 38, 39
Altre industrie	da 05 a 23, 26, 27, 31, 32
Costruzioni	41, 42, 43
Commercio al dettaglio, all'ingrosso e riparazione di autoveicoli e motocicli	45, 46, 47
Servizi di alloggio e ristorazione; servizi turistici	55, 56, 79
Servizi avanzati di supporto alle imprese	69, 70, 71, 72, 73, 74, 78
Servizi operativi di supporto alle imprese e alle persone	68, 77, 80, 81, 82
Servizi di trasporto, logistica e magazzinaggio	49, 50, 51, 52, 53
Sanità, assistenza sociale e servizi sanitari privati	75, 86, 87, 88
Servizi culturali, sportivi e altri servizi alle persone	90, 91, 92, 93, 96
Altri servizi	58, 59, 60, 61, 62, 63, 64, 65, 66, 85

A cura di Sandra Verduci

Osservatorio Economico della Camera di Commercio di Frosinone Latina

Per ulteriori approfondimenti si consiglia di consultare il portale informativo del sistema camerale al link:

<https://orientamento.camcom.it/sites/default/files/OFL/home.html> dove, oltre ai dati Excelsior riferiti a tutte le regioni e a tutte le province, sono a disposizione una serie di strumenti per l'orientamento e il placement.

La riproduzione e/o diffusione parziale o totale delle tavole contenute nella presente pubblicazione è consentita esclusivamente con la citazione completa della fonte: Unioncamere-Ministero del Lavoro e delle Politiche Sociali, Sistema Informativo Excelsior.