



## Sistema Informativo Excelsior

### Previsioni occupazionali delle imprese con dipendenti

## DATI TRIMESTRALI E MENSILI

### ANDAMENTO CONGIUNTURALE DELLE PREVISIONI DI ENTRATA TRIMESTRALI NOVEMBRE 2023-GENNAIO 2024

Con riferimento al mercato del lavoro, come emerge dalla nota congiunta redatta dal Ministero del Lavoro e delle Politiche Sociali, dalla Banca d'Italia e dall'Anpal<sup>1</sup>: “Dopo il forte aumento dei primi quattro mesi dell'anno, dovuto alla dinamica positiva dei flussi turistici, in maggio e in giugno la domanda di lavoro nel turismo ha rallentato....La crescita dell'occupazione dipendente si è indebolita anche nel commercio, seppure meno intensamente, mentre è rimasta sostanzialmente stabile negli altri servizi e nell'industria in senso stretto. In quest'ultimo comparto è proseguita la ripresa dei settori manifatturieri a maggiore intensità energetica, che hanno continuato a beneficiare del calo dei prezzi dell'energia”.

Anche dall'indagine Excelsior emergono segnali evidenti di un mercato del lavoro che nella prima porzione d'anno ha messo a segno l'incremento più significativo delle previsioni d'ingresso a tutti i livelli territoriali, seppur con marcati differenziali settoriali. Tuttavia, le indicazioni riferite al secondo quarto mostrano segnali di una minore espansione delle dinamiche di ingresso, che invece ritrovano verve nel terzo trimestre; tale maggiore accentuazione riferita al periodo estivo risulta più evidente nelle province di Latina e Frosinone, rispetto alle tendenze laziali e nazionali.

Tab. 1: Serie storica entrate previste Frosinone, Latina, Lazio e Italia

Frosino	Gen.	Feb.	Mar.	Apr.	Mag.	Giù.	Lug.	Ago.	Set.	Ott.	Nov.	I trim.	II trim.	III trim.	Gen-Nov.
2023	3.170	2.360	2.420	2.410	2.430	2.430	3.670	2.100	3.610	3.060	2.790	7.950	7.270	9.380	30.450
2022	2.890	1.980	1.860	1.820	2.600	2.730	2.790	1.880	3.510	2.910	2.440	6.730	7.150	8.180	27.410
2021	2.230	1.890	1.990	2.150	2.510	3.340	3.040	1.660	3.770	3.110	2.860	6.110	8.000	8.470	28.550
Var. % 23-22	9,7	19,2	30,1	32,4	-6,5	-11,0	31,5	11,7	2,8	5,2	14,3	18,1	1,7	14,7	11,1
Var. % 22-21	29,6	4,8	-6,5	-15,3	3,6	-18,3	-8,2	13,3	-6,9	-6,4	-14,7	10,1	-10,6	-3,4	-4,0

Latina	Gen.	Feb.	Mar.	Apr.	Mag.	Giù.	Lug.	Ago.	Set.	Ott.	Nov.	I trim.	II trim.	III trim.	Gen-Nov.
2023	3.570	2.700	2.880	3.700	3.820	5.980	6.490	2.440	3.400	3.730	2.920	9.150	13.500	12.330	41.630
2022	2.980	2.230	2.390	2.910	4.040	6.410	5.040	2.290	3.380	3.760	2.720	7.600	13.360	10.710	38.150
2021	2.300	2.540	2.200	2.660	3.550	6.120	5.390	2.170	3.910	3.960	3.380	7.040	12.330	11.470	38.180
Var. % 23-22	19,8	21,1	20,5	27,1	-5,4	-6,7	28,8	6,6	0,6	-0,8	7,4	20,4	1,0	15,1	9,1
Var. % 22-21	29,6	-12,2	8,6	9,4	13,8	4,7	-6,5	5,5	-13,6	-5,1	-19,5	8,0	8,4	-6,6	-0,1

Lazio	Gen.	Feb.	Mar.	Apr.	Mag.	Giù.	Lug.	Ago.	Set.	Ott.	Nov.	I trim.	II trim.	III trim.	Gen-Nov.
2023	49.970	38.530	40.150	43.410	45.390	53.390	56.400	28.850	56.260	50.330	47.320	128.650	142.190	141.510	510.000
2022	45.150	27.030	29.400	32.170	46.750	49.070	46.980	25.950	52.850	49.280	39.240	101.580	127.990	125.780	443.870
2021	35.720	28.470	29.190	31.120	38.490	50.310	51.380	24.550	54.240	48.320	46.240	93.380	119.920	130.170	438.030
Var. % 23-22	10,7	42,5	36,6	34,9	-2,9	8,8	20,1	11,2	6,5	2,1	20,6	26,6	11,1	12,5	14,9
Var. % 22-21	26,4	-5,1	0,7	3,4	21,5	-2,5	-8,6	5,7	-2,6	2,0	-15,1	8,8	6,7	-3,4	1,3

Italia	Gen.	Feb.	Mar.	Apr.	Mag.	Giù.	Lug.	Ago.	Set.	Ott.	Nov.	I trim.	II trim.	III trim.	Gen-Nov.
2023	503.670	385.720	417.690	443.300	466.750	567.990	585.310	293.090	531.250	471.940	430.520	1.307.080	1.478.040	1.409.650	5.097.230
2022	457.650	317.590	359.000	367.720	444.310	559.340	505.230	284.570	524.240	477.510	382.450	1.134.240	1.371.390	1.314.040	4.679.630
2021	345.670	255.140	292.010	305.640	389.610	560.470	534.250	256.820	526.250	504.910	464.950	892.820	1.255.740	1.317.320	4.435.740
Var. % 23-22	10,1	21,5	16,3	20,6	5,1	1,5	15,9	3,0	1,3	-1,2	12,6	15,2	7,8	7,3	8,9
Var. % 22-21	32,4	24,5	22,9	20,3	14,0	-0,2	-5,4	10,8	-0,4	-5,4	-17,7	27,0	9,2	-0,2	5,5

Fonte: Unioncamere - ANPAL, Sistema Informativo Excelsior

<sup>1</sup> “Il mercato del lavoro: dati e analisi”- luglio 2023, a cura del Ministero del Lavoro e delle Politiche Sociali, Banca D'Italia e Anpal

Le indicazioni riferite al trimestre novembre 2023-gennaio 2024 mostrano segnali di una continuità dell'espansione delle dinamiche di ingresso, che in area pontina risulta meno significativa (+2,0%), in quanto condizionate dalle incertezze dei servizi (-2,5%); mentre a Frosinone, le maggiori entrate mostrano un ritmo più sostenuto (+5,2%), grazie alla maggiore accentuazione del comparto industriale. Tuttavia, le previsioni risultano più dinamiche su scala regionale e nazionale

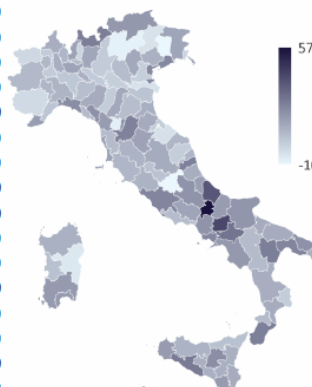
**Tab. 2: Lavoratori previsti in entrata nel trimestre per settore di attività Latina, Frosinone, Lazio e Italia**

	LATINA			FROSINONE		
	Nov23-gen24	Nov22-gen23	Var% nov23-gen24/nov22-gen23	Nov23-gen24	Nov22-gen23	Var% nov23-gen24/nov22-gen23
<b>Entrate Totali</b>	<b>9.040</b>	<b>8.860</b>	<b>2,0</b>	<b>8.040</b>	<b>7.640</b>	<b>5,2</b>
<b>Entrate Industria</b>	<b>3.080</b>	<b>2.750</b>	<b>12,0</b>	<b>3.290</b>	<b>3.030</b>	<b>8,6</b>
Ind.manifatt.ra e Public Utilities	1.780	1.620	9,9	1.880	1.720	9,3
Costruzioni	1.300	1.130	15,0	1.410	1.320	6,8
<b>Entrate Servizi</b>	<b>5.960</b>	<b>6.110</b>	<b>-2,5</b>	<b>4.760</b>	<b>4.600</b>	<b>3,5</b>
Commercio	1.790	1.960	-8,7	1.380	1.130	22,1
Turismo	1.370	1.520	-9,9	650	760	-14,5
Serv. alle imprese	1.790	1.720	4,1	1.740	1.830	-4,9
Serv. alle persone	1.020	910	12,1	1.000	900	11,1
	LAZIO			ITALIA		
	Nov23-gen24	Nov22-gen23	Var% nov23-gen24/nov22-gen23	Nov23-gen24	Nov22-gen23	Var% nov23-gen24/nov22-gen23
<b>Entrate Totali</b>	<b>139.190</b>	<b>118.450</b>	<b>17,5</b>	<b>1.302.620</b>	<b>1.201.890</b>	<b>8,4</b>
<b>Entrate Industria</b>	<b>25.880</b>	<b>22.380</b>	<b>15,6</b>	<b>400.030</b>	<b>375.930</b>	<b>6,4</b>
Ind.manifatt.ra e Public Utilities	12.030	9.850	22,1	272.710	258.560	5,5
Costruzioni	13.850	12.530	10,5	127.320	117.370	8,5
<b>Entrate Servizi</b>	<b>113.320</b>	<b>96.070</b>	<b>18,0</b>	<b>902.600</b>	<b>825.960</b>	<b>9,3</b>
Commercio	18.570	16.370	13,4	191.830	166.800	15,0
Turismo	18.630	14.520	28,3	194.810	177.410	9,8
Serv. alle imprese	58.910	49.600	18,8	356.560	332.470	7,2
Serv. alle persone	17.210	15.590	10,4	159.390	149.280	6,8

Fonte: Unioncamere - ANPAL, Sistema Informativo Excelsior

**Tab. 3: Le entrate nei territori nel mese di novembre 2023 e nel periodo novembre 2023-gennaio 2024**

	Novembre 2023		Novembre 2023 - Gennaio 2024		Variazioni (v.a.)		Variazione % previsione entrate novembre 2023/2022
	Previsione entrate	% di difficile reperimento	Previsione entrate	novembre 2023/2022	nov 23 - gen 24 / nov 22 - gen 23		
PIEMONTE	29.610	50,1	92.950	+1.960	+2.560		
VALLE D'AOSTA	1.900	47,9	7.060	-20	+430		
LOMBARDIA	94.360	48,6	286.660	+9.290	+19.980		
LIGURIA	10.370	52,1	31.330	+1.420	+2.620		
TRENTINO ALTO ADIGE	10.600	60,3	45.900	+480	+1.230		
VENETO	39.540	55,6	118.700	+3.300	+4.980		
FRIULI VENEZIA GIULIA	8.370	55,1	25.150	+430	+190		
EMILIA ROMAGNA	37.630	52,7	112.200	+2.850	+2.880		
TOSCANA	27.060	54,6	82.440	+3.700	+10.880		
UMBRIA	4.900	57,0	15.000	+470	+700		
MARCHE	10.320	53,5	31.230	+620	+820		
LAZIO	47.320	41,1	139.190	+8.080	+20.750		
ABRUZZO	8.760	52,4	27.640	+1.520	+3.640		
MOLISE	1.520	46,7	4.510	-	+640		
CAMPANIA	34.880	41,1	99.500	+6.320	+15.680		
PUGLIA	21.200	39,8	61.780	+2.660	+3.860		
BASILICATA	2.610	44,9	7.850	+310	+340		
CALABRIA	7.570	42,6	21.360	+900	+2.210		
SICILIA	23.110	40,9	66.010	+2.490	+4.870		
SARDEGNA	8.890	50,4	26.170	+970	+1.480		
<b>NORD OVEST</b>	<b>136.240</b>	<b>49,2</b>	<b>417.990</b>	<b>+12.650</b>	<b>+25.600</b>		
<b>NORD EST</b>	<b>96.150</b>	<b>55,0</b>	<b>301.950</b>	<b>+7.060</b>	<b>+9.280</b>		
<b>CENTRO</b>	<b>89.590</b>	<b>47,5</b>	<b>267.870</b>	<b>+12.870</b>	<b>+33.140</b>		
<b>SUD E ISOLE</b>	<b>108.530</b>	<b>42,8</b>	<b>314.810</b>	<b>+15.490</b>	<b>+32.720</b>		
<b>ITALIA</b>	<b>430.520</b>	<b>48,5</b>	<b>1.302.620</b>	<b>+48.070</b>	<b>+100.740</b>		



Fonte: Unioncamere - ANPAL, Sistema Informativo Excelsior

Per un avere un'osservazione più ampia è utile un richiamo alle statistiche riferite alla Cassa Integrazione; al riguardo, dopo la normalizzazione avvenuta nel 2022, nel corso del quale tale intervento è tornato ad essere uno strumento prevalentemente di ammortizzatore per le crisi temporanee di mercato e/o di ristrutturazione aziendale, anche nell'ultimo anno il trend è proseguito, sebbene con rilevanti differenze in termini di ampiezza del fenomeno.

**Tab. 4: Ore di CIG autorizzate ordinarie, straordinarie, in deroga Frosinone, Latina, Lazio e Italia (valori assoluti e var. %)**

	Ordinaria	Straordinaria	Deroga	Totale
<b>Italia Gen-set 2023</b>	<b>157.254.191</b>	<b>136.020.431</b>	<b>1.321.206</b>	<b>294.595.828</b>
Italia Gen-set 2022	167.624.730	153.086.453	28.033.242	348.744.425
var %	-6%	-11%	-95%	-16%
<b>Lazio Gen-set 2023</b>	<b>4.674.831</b>	<b>23.605.361</b>	<b>44.864</b>	<b>28.325.056</b>
Lazio Gen-set 2022	10.766.075	30.196.671	6.919.496	47.882.242
var %	-57%	-22%	-99%	-41%
<b>Frosinone Gen-set 2023</b>	<b>1.562.469</b>	<b>7.212.879</b>	<b>2.022</b>	<b>8.777.370</b>
Frosinone Gen-set 2022	3.741.263	4.371.980	133.647	8.246.890
var %	-58%	65%	-98%	6%
<b>Latina Gen-set 2023</b>	<b>420.104</b>	<b>164.467</b>	<b>0</b>	<b>584.571</b>
Latina Gen-set 2022	616.101	514.381	322.037	1.452.519
var %	-32%	-68%	-100%	-60%

Fonte: elaborazioni Osserfare su dati INPS

I dati forniti dall'Inps sulla cassa integrazione erogata fino allo scorso settembre mostrano, infatti, un quadro di complessivo contenimento delle ore autorizzate a tutti i livelli territoriali, con l'unica esclusione di Frosinone dove, dopo l'impennata targata 2022, la componente del CIG straordinaria si conferma in ulteriore crescita (la CIGS supera i 7,2 milioni di ore da gennaio a settembre 2023, +65%). Tali esiti, condizionati per i 2/3 dall'Automotive, collocano Frosinone al 4° posto nella graduatoria nazionale delle province per monte ore complessivo autorizzato da inizio anno.

**Tab. 5: Ore autorizzate straordinarie per settore - Italia, Lazio, Frosinone e Latina**

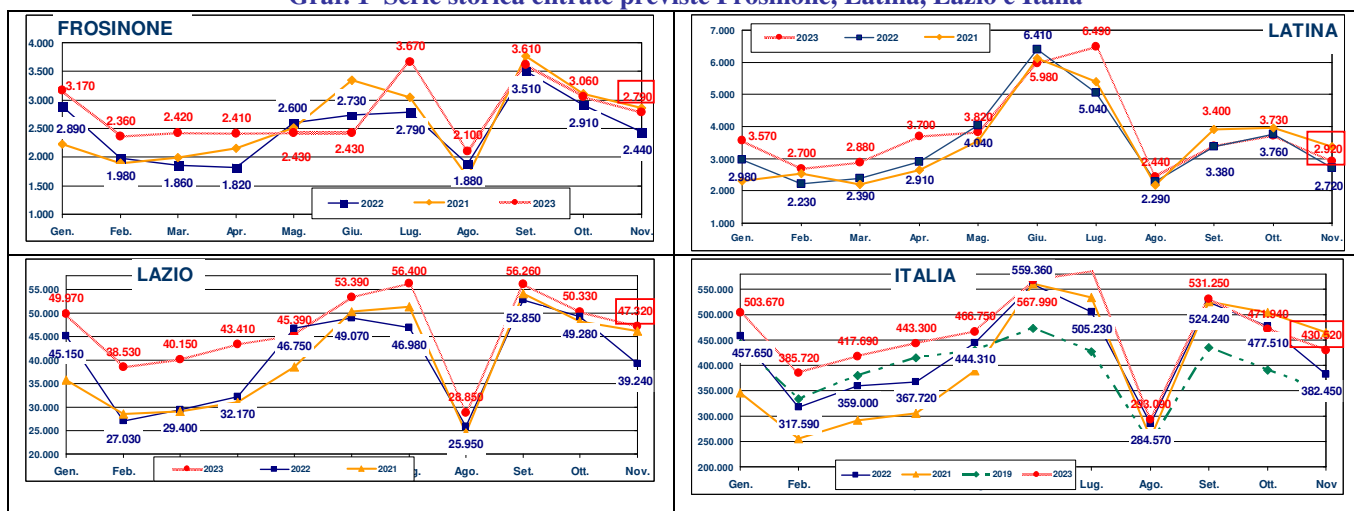
Settori	Italia				Var %	Var %	Var %	Peso %
	Gen-set 2020	Gen-set 2021	Gen-set 2022	Gen-set 2023	23-22	22-21	23-21	2023
Industria manifatturiera	55.128.159	59.788.368	88.730.012	93.503.174	5%	48%	5%	69%
Costruzioni	3.174.866	922.301	1.836.739	2.681.274	46%	99%	46%	2%
Commercio	14.461.083	11.964.133	12.185.454	6.655.288	-45%	2%	-45%	5%
Alberghi e ristoranti	1.264.530	725.123	4.911.367	4.442.983	-10%	577%	-10%	3%
Trasporti	52.380.390	46.448.983	35.428.582	16.388.719	-54%	-24%	-54%	12%
<b>Totale</b>	<b>132.440.901</b>	<b>122.149.853</b>	<b>153.086.453</b>	<b>136.020.431</b>	<b>-11%</b>	<b>25%</b>	<b>-11%</b>	<b>100%</b>
Settori	Lazio				Var %	Var %	Var %	Peso %
	Gen-set 2020	Gen-set 2021	Gen-set 2022	Gen-set 2023	23-22	22-21	23-21	2023
Industria manifatturiera	3.086.795	2.024.879	5.630.655	7.901.430	40%	178%	40%	33%
Costruzioni	361.195	218.536	264.157	1.324.038	401%	21%	401%	6%
Commercio	1.399.143	812.770	1.271.289	888.874	-30%	56%	-30%	4%
Alberghi e ristoranti	208.541	68.238	2.143.534	2.077.440	-3%	3041%	-3%	9%
Trasporti	19.835.882	33.046.323	18.171.928	9.858.677	-46%	-45%	-46%	42%
<b>Totale</b>	<b>25.857.857</b>	<b>36.417.347</b>	<b>30.196.671</b>	<b>23.605.361</b>	<b>-22%</b>	<b>-17%</b>	<b>-22%</b>	<b>100%</b>
Settori	Frosinone				Var %	Var %	Var %	Peso %
	Gen-set 2020	Gen-set 2021	Gen-set 2022	Gen-set 2023	23-22	22-21	23-21	2023
Industria manifatturiera	827.921	646.746	4.210.131	6.201.337	47%	551%	47%	86%
Costruzioni	0	26.400	16.960	0	-100%	-36%	-100%	0%
Commercio	28.184	2.718	32.454	23.595	-27%	1094%	-27%	0%
Alberghi e ristoranti	3.570	0	30.960	40.645	31%	---	31%	1%
Trasporti	0	57.074	44.140	353.536	701%	-23%	701%	5%
<b>Totale</b>	<b>859.675</b>	<b>734.618</b>	<b>4.371.980</b>	<b>7.212.879</b>	<b>65%</b>	<b>495%</b>	<b>65%</b>	<b>100%</b>
Settori	Latina				Var %	Var %	Var %	Peso %
	Gen-set 2020	Gen-set 2021	Gen-set 2022	Gen-set 2023	23-22	22-21	23-21	2023
Industria manifatturiera	728.576	225.756	427.862	125.264	-71%	90%	-71%	76%
Costruzioni	0	1.560	0	0	---	-100%	---	0%
Commercio	552	7.875	52.199	9.968	-81%	563%	-81%	6%
Alberghi e ristoranti	2.715	0	0	1.086	---	---	---	1%
Trasporti	12.034	6.446	10.034	15.604	56%	56%	56%	9%
<b>Totale</b>	<b>767.797</b>	<b>241.637</b>	<b>514.381</b>	<b>164.467</b>	<b>-68%</b>	<b>113%</b>	<b>-68%</b>	<b>100%</b>

Fonte: elaborazioni Osserfare su dati INPS

## ANDAMENTO CONGIUNTURALE DELLE PREVISIONI DI ENTRATA NOVEMBRE 2023

Gli ingressi previsti, su scala nazionale, nel mese di novembre sono 430 mila e 500 unità, di cui l'11% (47 mila e 320 unità) nel Lazio. Il 12,1% del dato regionale, pari a 5 mila e 710 entrate previste, sono appannaggio delle province di Frosinone e di Latina; tale quota risulta leggermente inferiore al valore riferito all'analogo periodo dello scorso anno (13,1%).

**Graf. 1 Serie storica entrate previste Frosinone, Latina, Lazio e Italia**



Fonte: Unioncamere - ANPAL, Sistema Informativo Excelsior

A novembre, le entrate previste dalle imprese della provincia di Frosinone si attestano sulle 2.790 unità, in decisa crescita rispetto i valori dell'analogo mese del 2022 (+14,3%), determinata prevalentemente dalla più vivace richiesta condivisa da entrambi i segmenti manifatturieri e dal terziario, con l'unica eccezione per quest'ultimo dei servizi alle imprese; in particolare, le dinamiche da inizio anno mostrano la maggiore accentuazione dell'espansione per le attività turistiche e commerciali.

**Tab. 6: Lavoratori previsti in entrata per settore di attività Latina, Frosinone, Lazio e Italia**

	LATINA			FROSINONE		
	nov-23	Var% nov-23-nov-22	Var% gen-nov-23-gen-nov-22	nov-23	Var% nov-23-nov-22	Var% gen-nov-23-gen-nov-22
<b>Entrate Totali</b>	<b>2.920</b>	<b>7,4</b>	<b>9,1</b>	<b>2.790</b>	<b>14,3</b>	<b>11,1</b>
<b>Entrate Industria</b>	<b>960</b>	<b>9,1</b>	<b>7,1</b>	<b>1.090</b>	<b>14,7</b>	<b>10,6</b>
Ind.manifatt.ra e Public Utilities	500	8,7	0,2	590	18,0	4,7
Costruzioni	460	9,5	16,7	500	11,1	17,9
<b>Entrate Servizi</b>	<b>1.960</b>	<b>6,5</b>	<b>9,8</b>	<b>1.700</b>	<b>14,1</b>	<b>11,6</b>
Commercio	620	-6,1	6,8	460	24,3	16,4
Turismo	480	11,6	21,7	250	8,7	19,3
Serv. alle imprese	550	10,0	3,0	570	-3,4	10,2
Serv. alle persone	310	24,0	3,0	420	35,5	0,3
	LAZIO			ITALIA		
	nov-23	Var% nov-23-nov-22	Var% gen-nov-23-gen-nov-22	nov-23	Var% nov-23-nov-22	Var% gen-nov-23-gen-nov-22
<b>Entrate Totali</b>	<b>47.320</b>	<b>20,6</b>	<b>14,9</b>	<b>430.520</b>	<b>12,6</b>	<b>8,9</b>
<b>Entrate Industria</b>	<b>8.600</b>	<b>16,1</b>	<b>15,8</b>	<b>131.450</b>	<b>8,8</b>	<b>10,8</b>
Ind.manifatt.ra e Public Utilities	3.850	25,0	7,9	86.220	7,8	8,6
Costruzioni	4.750	9,7	22,2	45.230	10,7	15,1
<b>Entrate Servizi</b>	<b>38.720</b>	<b>21,6</b>	<b>14,7</b>	<b>299.070</b>	<b>14,3</b>	<b>8,2</b>
Commercio	6.550	12,9	7,9	68.210	13,2	8,9
Turismo	7.020	41,5	20,2	66.120	28,3	14,4
Serv. alle imprese	19.450	18,2	19,1	114.440	9,7	5,3
Serv. alle persone	5.710	23,6	2,3	50.300	10,4	4,6

Fonte: Unioncamere - ANPAL, Sistema Informativo Excelsior

A novembre, in provincia di Latina, i nuovi ingressi previsti ammontano a 2.920 unità, per una crescita tendenziale (+7,4% rispetto a novembre 2022) che risulta più evidente nell'industria manifatturiera e nelle costruzioni (+9,1% l'intero comparto); le maggiori previsioni di ingresso riferite nei servizi (+6,5%) sono condivise da tutti i segmenti, fatta eccezione per le attività commerciali (-6,1%). Le dinamiche da inizio anno mostrano la maggiore vivacità delle attività turistiche e dei servizi alle imprese.

Per quanto attiene le tipologie contrattuali di ingresso, i contratti a tempo determinato prevalgono a tutti i livelli territoriali; seguono i contratti a tempo indeterminato che trovano maggiore spazio nel frusinate rispetto ai valori riferiti all'analogo periodo dell'anno precedente, come illustrato nella tabella seguente:

**Tab. 7: Le entrate nei territori nel mese di novembre 2023 e 2022**

Nov. 2023	Dipendenti	di cui				Non Dipendenti	di cui		
		Indeterminato	Determinato	Apprendistato	Altri contratti dipendenti		Somministrazione	Collaboratori	Altri contratti non dipendenti
Latina	88,1	20,5	68,1	7,4	4,0	11,9	6,7	1,2	4,0
Frosinone	83,3	23,1	71,0	5,2	0,7	16,7	10,8	1,2	4,7
Lazio	85,6	25,6	65,9	5,9	2,6	14,4	7,6	2,3	4,5
Italia	83,4	26,4	63,5	6,0	3,6	16,5	10,7	1,7	4,1
Nov. 2022	Dipendenti	di cui				Non Dipendenti	di cui		
		Indeterminato	Determinato	Apprendistato	Altri contratti dipendenti		Somministrazione	Collaboratori	Altri contratti non dipendenti
Latina	86,3	22,1	69,8	5,0	3,2	13,7	8,8	0,6	4,3
Frosinone	83,2	21,1	72,0	6,6	0,2	16,7	11,4	1,1	4,2
Lazio	84,1	23,9	67,6	5,8	2,7	16,0	8,8	2,6	4,6
Italia	81,0	24,7	65,4	6,2	3,7	19,1	13,1	1,9	4,1

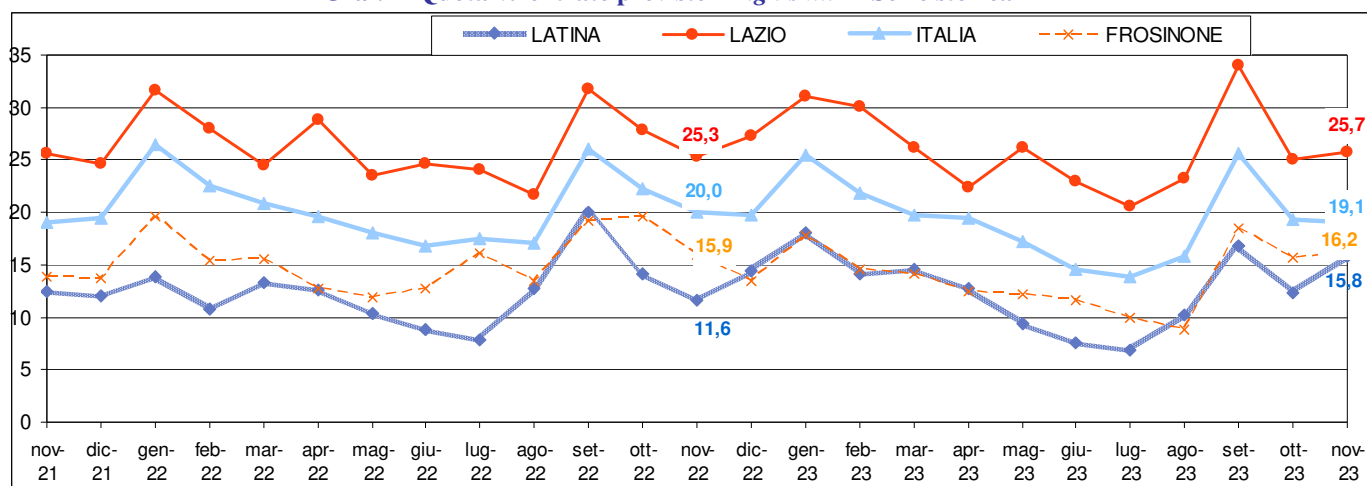
Fonte: Unioncamere - ANPAL, Sistema Informativo Excelsior

## LE FIGURE PROFESSIONALI

Per quanto riguarda le figure professionali, la quota delle entrate previste destinata a dirigenti, specialisti e tecnici (cosiddette figure "high skill"<sup>2</sup>) si attesta intorno al 15,8% a Latina, in crescita rispetto all'11,6% riferito a novembre 2022, ed all'16,2% a Frosinone, risultando pressochè in linea con il precedente. Le opportunità nel Lazio destinate ai profili più elevati si attestano al 25,7% degli ingressi, mentre su scala nazionale la quota è pari al 19,1% (a fronte rispettivamente del 25,3% e del 20,0% di novembre 2022).

<sup>2</sup> Il gruppo professionale *Excelsior* delle figure "high skill" comprende le professioni della classificazione Istat CP 2011 dei "Dirigenti", "Professioni intellettuali, scientifiche e di elevata specializzazione" e "Professioni tecniche".

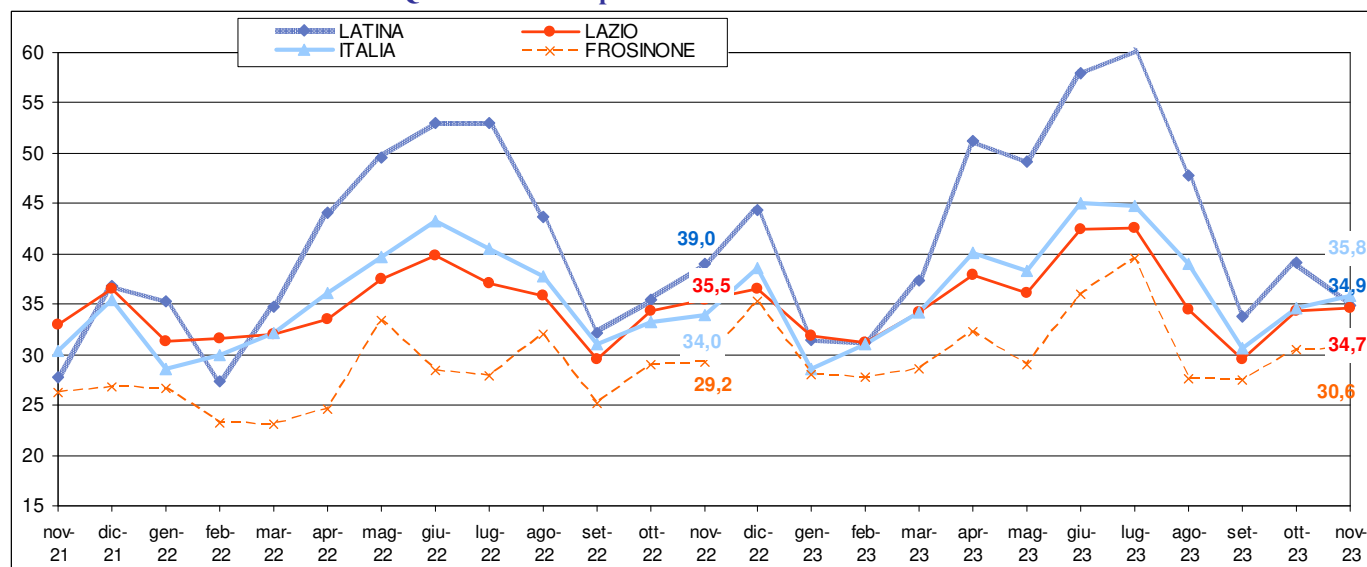
**Graf. 2 Quota % entrate previste “High skill” - Serie storica**



Fonte: Unioncamere - ANPAL, Sistema Informativo Excelsior

Per quanto attiene la richiesta dei profili “medium skill”<sup>3</sup>, la quota sulle entrate complessive registra la consueta decrescita di chiusura d’anno diffusa a tutti i livelli territoriali. Di seguito è illustrato il confronto territoriale in serie storica con riferimento alle entrate previste dei profili “medium skill”:

**Graf. 3 Quota % entrate previste “Medium skill” - Serie storica**



Fonte: Unioncamere - ANPAL, Sistema Informativo Excelsior

Rispetto all’analogo periodo dello scorso anno si evidenzia una flessione limitata solo all’area pontina, dove la quota dei profili *Medium* perde cinque punti percentuali in termini tendenziali (si attestano al 34,9%, a fronte del 39,0% di novembre 2022. Di seguito la tabella riepilogativa con riferimento alle entrate previste per grande gruppo professionale:

<sup>3</sup> Il gruppo professionale *Excelsior* delle figure “medium skill” comprende le professioni della classificazione Istat CP 2011 degli “Impiegati” e delle “Professioni qualificate nelle attività commerciali e nei servizi”.

**Tab. 8: Lavoratori previsti in entrata per grande gruppo professionale**

	Latina				Frosinone				Lazio				Italia			
	(v.a.)	Var % Nov. 23- Nov.22	Quota % Nov. 23 Nov. 22	Nov. 22	(v.a.)	Var % Nov. 23- Nov.22	Quota % Nov. 23 Nov. 22	Nov. 22	(v.a.)	Var % Nov. 23- Nov.22	Quota % Nov. 23 Nov. 22	Nov. 22	(v.a.)	Var % Nov. 23- Nov.22	Quota % Nov. 23 Nov. 22	Nov. 22
<b>TOTALE</b>	<b>2.920</b>	<b>7,4</b>	<b>100,0</b>	<b>100,0</b>	<b>2.790</b>	<b>14,3</b>	<b>100,0</b>	<b>100,0</b>	<b>47.320</b>	<b>20,6</b>	<b>100,0</b>	<b>100,0</b>	<b>430.520</b>	<b>12,6</b>	<b>100,0</b>	<b>100,0</b>
<b>High skill</b> Dirigenti, impiegati con elevata specializzazione e tecnici	<b>460</b>	<b>43,8</b>	<b>15,8</b>	<b>11,6</b>	<b>450</b>	<b>15,4</b>	<b>16,2</b>	<b>15,9</b>	<b>12.170</b>	<b>22,4</b>	<b>25,7</b>	<b>25,3</b>	<b>82.190</b>	<b>7,6</b>	<b>15,8</b>	<b>20,0</b>
1 Dirigenti	--	--	--	--	--	--	--	--	120	-47,8	0,3	0,6	960	-22,6	--	0,3
2 Prof.ni intellettuali, scientifiche e di elevata	90	-10,0	3,0	3,8	60	-45,5	2,2	4,3	3.440	19,4	7,3	7,4	24.900	5,6	3,0	6,2
3 Professioni tecniche	370	76,2	12,7	7,8	380	35,7	13,8	11,6	8.610	26,1	18,2	17,4	56.330	9,3	12,7	13,5
<b>Medium skill</b> Impiegati, professioni commerciali e nei servizi	<b>1.020</b>	<b>-3,8</b>	<b>34,9</b>	<b>39,0</b>	<b>850</b>	<b>19,7</b>	<b>30,6</b>	<b>29,2</b>	<b>16.410</b>	<b>17,6</b>	<b>34,7</b>	<b>35,5</b>	<b>154.250</b>	<b>18,5</b>	<b>35,1</b>	<b>34,0</b>
4 Impiegati	140	-12,5	4,9	6,0	170	6,3	6,0	6,7	4.300	11,4	9,1	9,8	36.180	9,9	4,9	8,6
5 Professioni qualificate nelle attività commerciali e nei servizi	880	-2,2	30,2	33,0	680	23,6	24,6	22,5	12.110	20,0	25,6	25,7	118.070	21,4	30,2	25,4
<b>Operai specializzati e conduttori di impianti e</b>	<b>1.070</b>	<b>5,9</b>	<b>36,6</b>	<b>36,9</b>	<b>1.130</b>	<b>3,7</b>	<b>40,4</b>	<b>44,7</b>	<b>10.530</b>	<b>8,3</b>	<b>22,2</b>	<b>24,8</b>	<b>129.090</b>	<b>4,1</b>	<b>36,6</b>	<b>32,4</b>
6 Operai specializzati	650	14,0	22,4	21,0	640	8,5	23,1	24,3	5.740	12,1	12,1	13,1	73.670	15,7	22,4	16,6
7 Conduttori di impianti e addetti a macchinari fissi e mobili	410	-4,7	14,2	15,9	480	-4,0	17,3	20,5	4.790	4,1	10,1	11,7	55.420	-8,2	14,2	15,8
Professioni non qualificate	370	8,8	12,5	12,5	360	44,0	12,9	10,2	8.220	46,0	17,4	14,4	64.990	25,1	12,5	13,6

Fonte: Unioncamere - ANPAL, Sistema Informativo Excelsior

In particolare, a Latina crescono le richieste degli “*Esercenti ed addetti nelle attività di ristorazione*”, che spiegano il 42% degli ingressi dei profili *Medium* (erano il 33% a novembre 2022) e gli “*Addetti alle vendite*”; diversamente, si conferma il minore *appeal* del personale amministrativo.

**Tab. 9: Lavoratori previsti in entrata per gruppo professionale “Medium Skill” - Latina**

Latina	nov-22	nov-23	PESO% nov-23	VAR% nov 23-nov 22
<b>Totale ingressi</b>	<b>2.720</b>	<b>2.920</b>		<b>7,4</b>
<b>Impiegati, prof.ni commerciali e nei servizi</b>	<b>1.060</b>	<b>1.020</b>	<b>34,9</b>	<b>1,8</b>
<b>di cui:</b>				
Esercenti ed addetti nelle attività di ristorazione	350	430	42,2	22,9
Addetti alle vendite	200	290	28,4	45,0
Addetti alla segreteria e agli affari generali	90	60	5,9	-33,3
addetti accoglienza e informazione clientela	50	40	3,9	-20,0
Professioni qualificate nei servizi sanitari e sociali	50	90	8,8	80,0
operatori cura estetica	50	40	3,9	-20,0

Fonte: Unioncamere - ANPAL, Sistema Informativo Excelsior

Nel frusinate le maggiori entrate dei profili *Medium* afferiscono alle attività ricettive e commerciali; si tratta degli “*Esercenti ed addetti nelle attività di ristorazione*” e degli “*Addetti alle vendite*”, questi ultimi in decisa crescita. Anche nel frusinate le figure amministrative si ridimensionano.

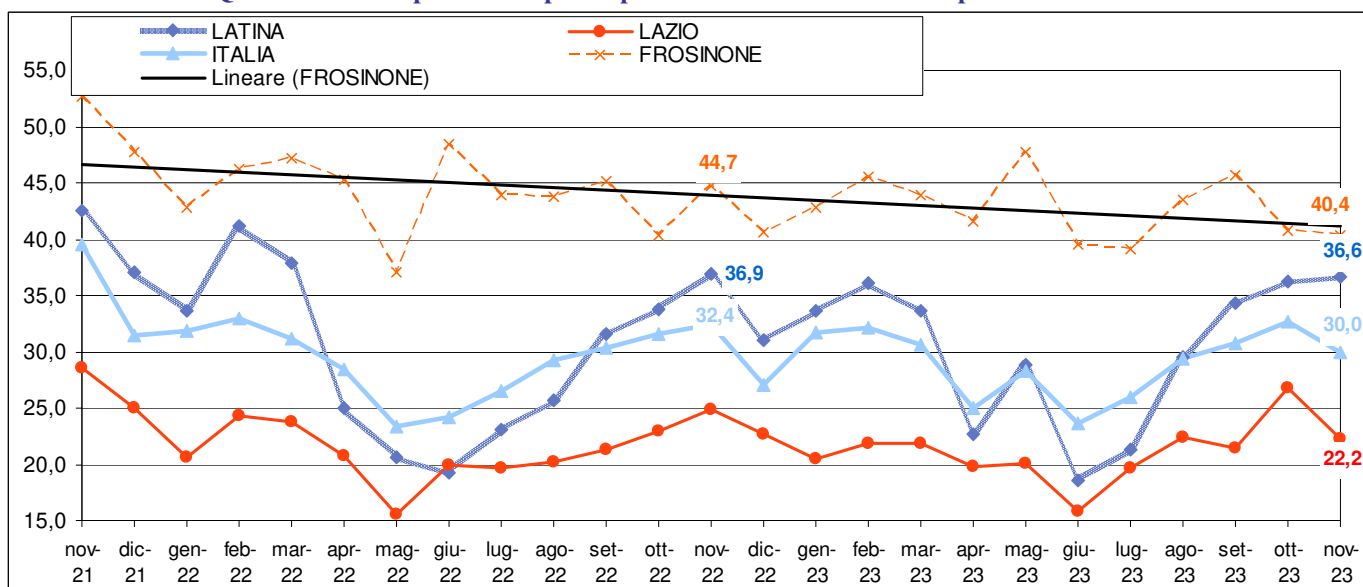
**Tab. 10: Lavoratori previsti in entrata per gruppo professionale “Medium Skill” – Frosinone**

Frosinone	nov-22	nov-23	PESO% nov-23	VAR% nov 23-nov 22
<b>Totale ingressi</b>	<b>2.440</b>	<b>2.790</b>		<b>14,3</b>
<b>Impiegati, prof.ni commerciali e nei servizi</b>	<b>710</b>	<b>850</b>	<b>30,5</b>	<b>13,0</b>
<i>di cui:</i>				
Esercenti ed addetti nelle attività di ristorazione	190	190	22,4	3,4
Addetti alle vendite	240	340	40,0	33,3
Addetti alla segreteria e agli affari generali	120	90	10,6	-30,0
addetti accoglienza e informazione clientela	30		0,0	0,0
Professioni qualificate nei servizi sanitari e sociali	80	80	9,4	-16,7
operatori cura estetica	30	30	3,5	---

Fonte: Unioncamere - ANPAL, Sistema Informativo Excelsior

Inoltre, per quanto attiene gli “Operai specializzati e conduttori di impianti e macchine”, si conferma superiore il fabbisogno previsto in provincia di Frosinone (40,4% la quota), sebbene il confronto tendenziale, rappresentato dalla linea di tendenza lineare, mostri la progressiva decrescita. A distanza significativa segue il territorio pontino (36,6% la quota attuale).

**Graf. 4 Quota % entrate previste “Operai specializzati e conduttori di impianti”- Serie storica\***



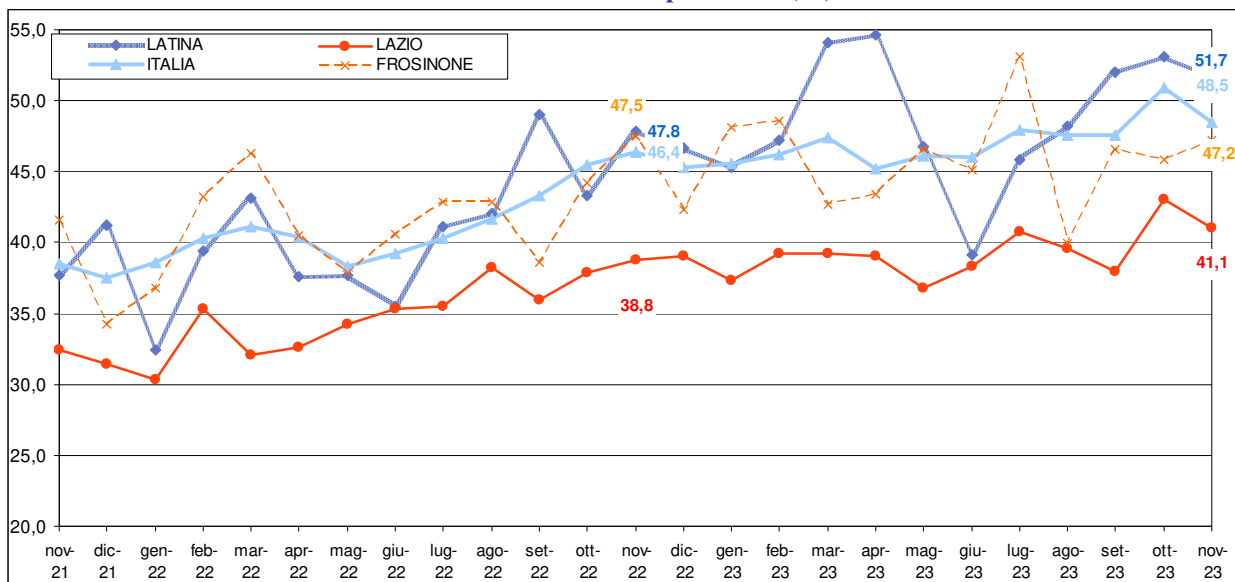
Fonte: Unioncamere - ANPAL, Sistema Informativo Excelsior,  
\*La disaggregazione dei dati per il mese di febbraio 2021 non è disponibile



## LE DIFFICOLTA' DI REPERIMENTO

Si conferma elevato il mismatch tra domanda e offerta di lavoro: la quota delle figure professionali difficili da reperire nel frusinate si attesta al 47,2% (pari a 1.316 profili dei 2.790 ricercati), mentre in area pontina scende al 51,7% (pari a 1.510 profili dei 2.920 ricercati).

Graf. 5 Entrate di difficile reperimento (%)- Serie storica



Fonte: Unioncamere - ANPAL, Sistema Informativo Excelsior

Per avere contezza dalla dimensione del fenomeno, atteso che la pandemia è stato uno spartiacque per il mercato del lavoro, si illustra di seguito il confronto in termini di mismatch su scala territoriale rispetto all'ultimo quadriennio, dal quale emerge con particolare evidenza la decisa crescente accentuazione delle criticità da parte delle imprese nell'individuare i profili idonei.

Tab. 11: Entrate previste di personale dipendente di difficile reperimento (%)

	ITALIA	LAZIO	LATINA	FROSINONE
ANNO 19	26,4	21,0	23,3	20,6
ANNO 20	29,7	24,4	25,7	25,7
ANNO 21	33,8	25,9	33,7	29,5
ANNO 22	40,5	34,4	43,1	37,4
MEDIA GEN-NOV 23	47,2	39,3	48,9	46,1

Fonte: Unioncamere - ANPAL, Sistema Informativo Excelsior

In particolare è altrettanto evidente il maggior peso assunto dalla mancanza di candidati; motivazione che attualmente spiega la causa prevalente di tali difficoltà di reperimento:

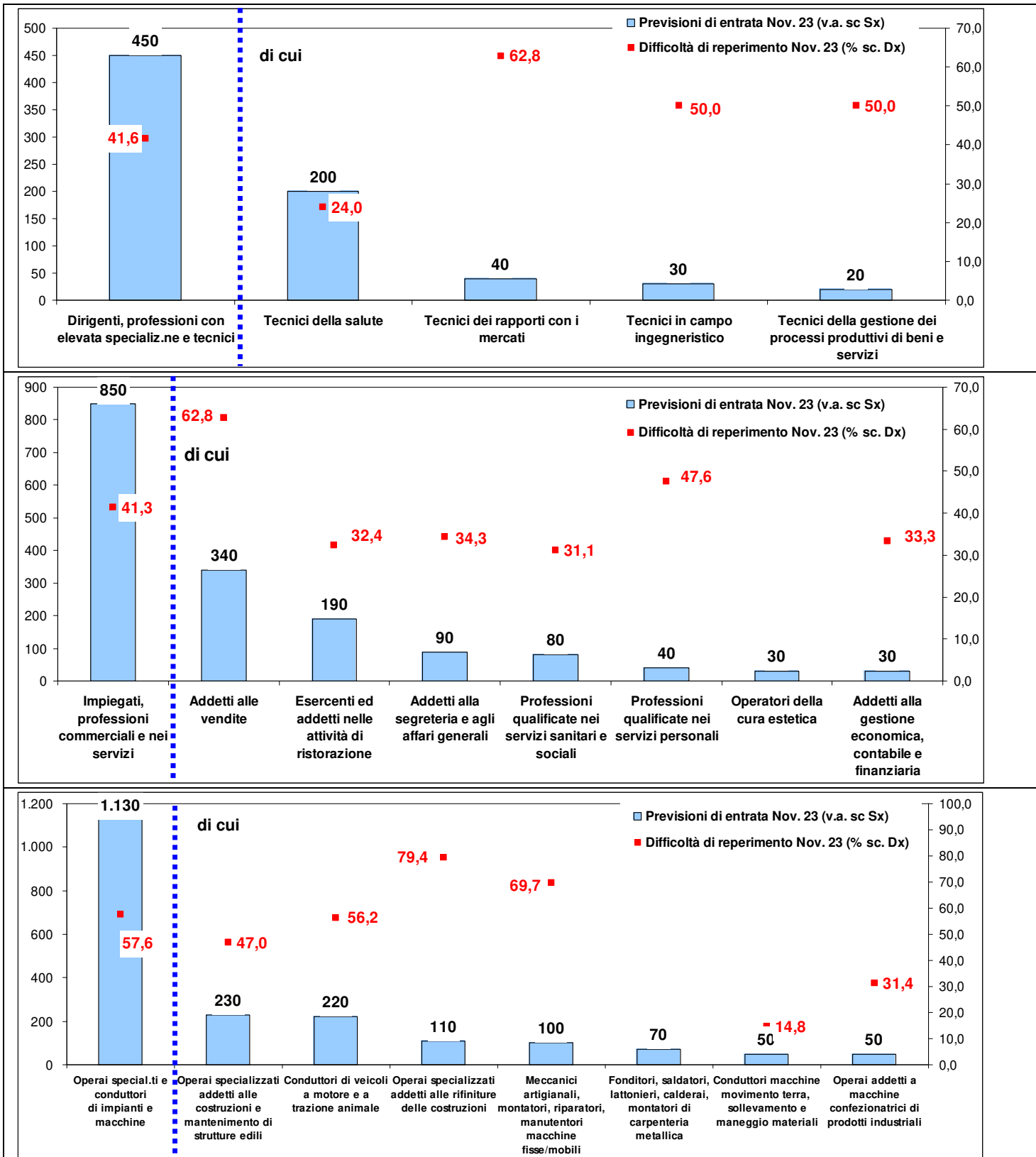
Tab. 12: Entrate previste di personale dipendente di difficile reperimento (quota % mancanza di candidati)

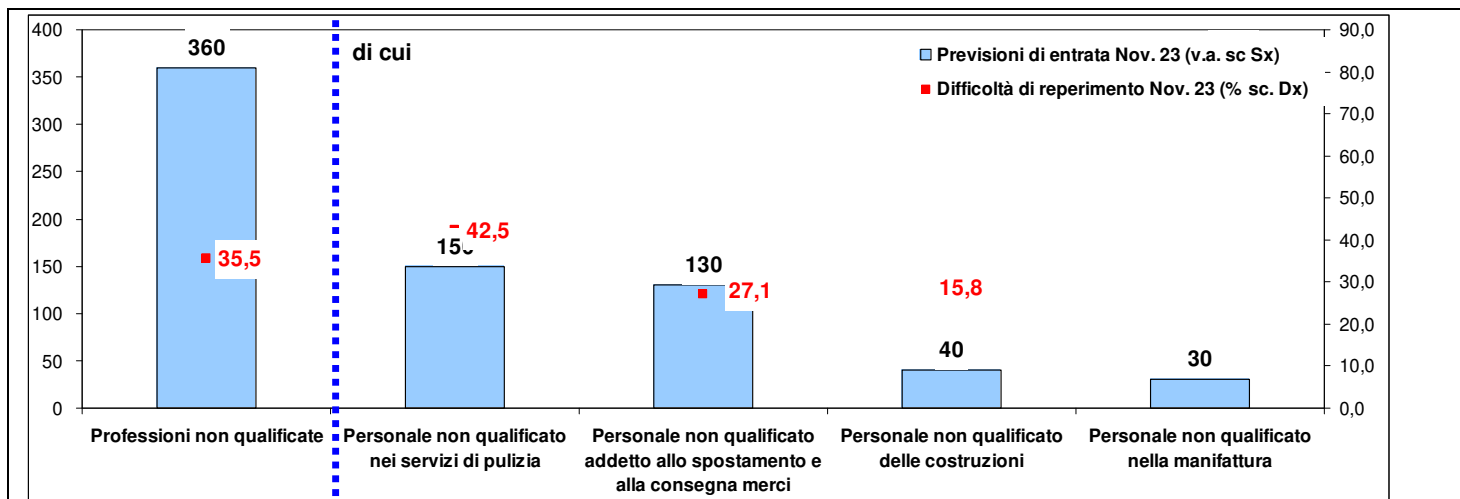
	ITALIA	LAZIO	LATINA	FROSINONE
ANNO 19	12,6	8,7	10,2	7,7
ANNO 22	24,6	20,7	27,0	20,5
NOV 2023	31,5	26,9	30,9	31,6

Fonte: Unioncamere - ANPAL, Sistema Informativo Excelsior

Di seguito sono espone le graduatorie riferite alle professioni più richieste a Frosinone e a Latina per gruppo professionale nel mese di aprile:

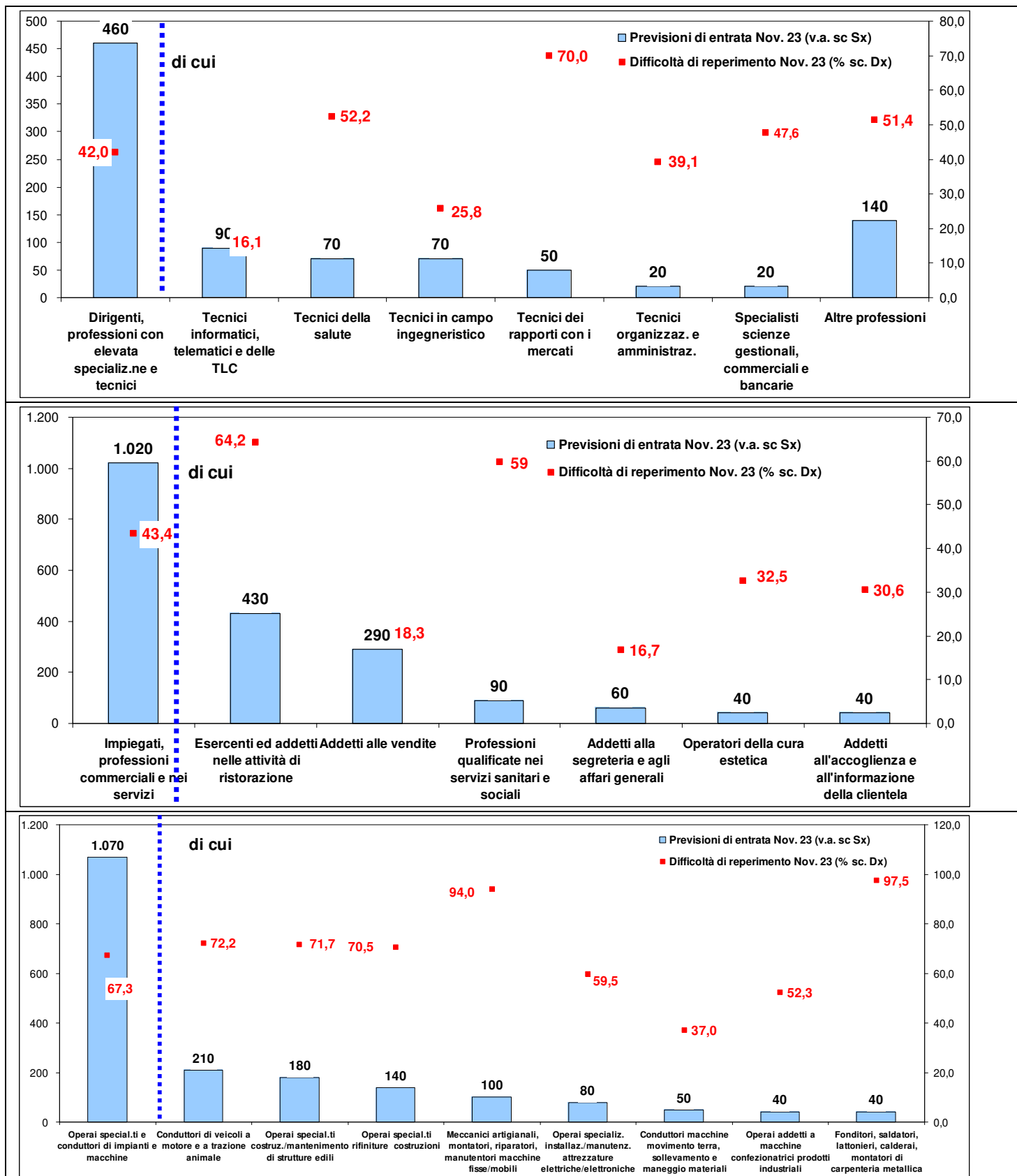
**Graf. 6 Le professioni più richieste e difficoltà di reperimento per gruppo professionale a Frosinone**

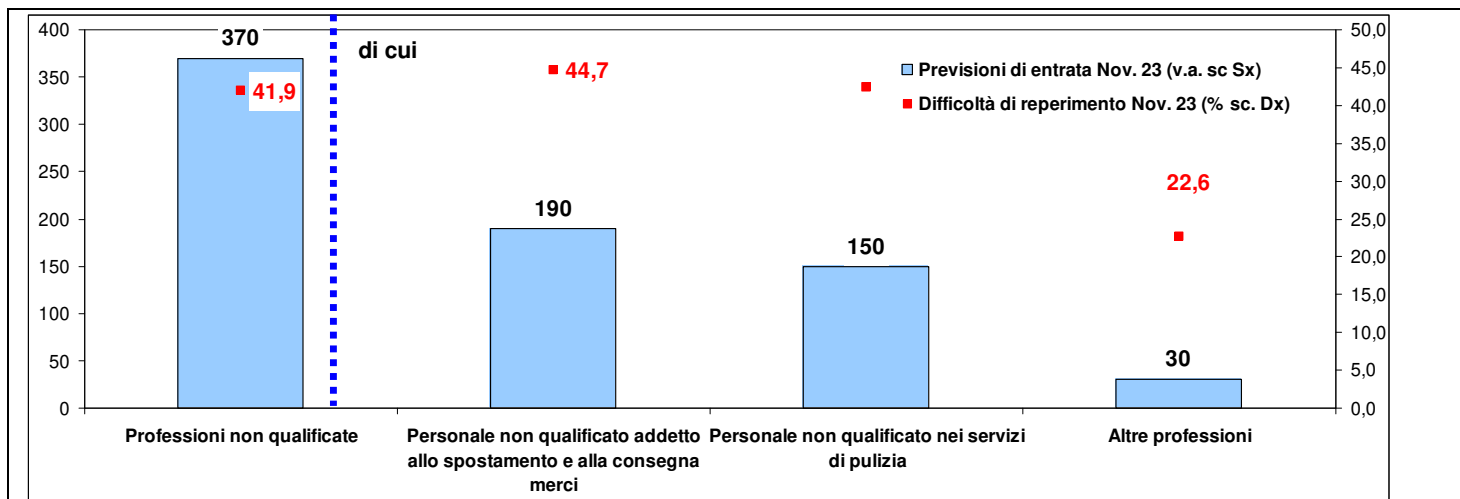




Fonte: Unioncamere - ANPAL, Sistema Informativo Excelsior

Graf. 7 Le professioni più richieste e difficoltà di reperimento per gruppo professionale a Latina





Fonte: Unioncamere - ANPAL, Sistema Informativo Excelsior

### Nota metodologica:

I dati presentati derivano dall'indagine Excelsior realizzata da Unioncamere in accordo con l'Agenzia Nazionale per le Politiche Attive del Lavoro. L'indagine, che è inserita nel Programma Statistico Nazionale (UCC-00007) tra quelle che prevedono l'obbligo di risposta, dal 2017 è svolta con cadenza mensile.

Le informazioni contenute nel presente rapporto sono state acquisite nel periodo 25 settembre 2023 – 10 ottobre 2023 utilizzando principalmente la tecnica di compilazione in modalità CAWI attraverso le interviste realizzate presso più di 101.000 imprese, campione rappresentativo delle imprese con dipendenti al 2021 dei diversi settori industriali e dei servizi.

La proiezione mensile dei dati di indagine e il potenziamento dell'integrazione tra questi e i dati amministrativi attraverso un modello previsionale, permettono l'analisi delle principali caratteristiche delle entrate programmate nel mese di novembre 2023, secondo i profili professionali e i livelli di istruzione richiesti.

I risultati dell'indagine sono disponibili a livello nazionale, regionale e provinciale per i settori economici ottenuti dall'accorpamento di codici di attività economica della classificazione ATECO2007. La ripartizione delle entrate previste per "gruppo professionale" fa riferimento ad opportune aggregazioni dei codici della classificazione ISTAT CP2021.

## Corrispondenze tra settori Excelsior e la classificazione Ateco 2007

### Provincia di Frosinone

Settori	Divisioni, gruppi, classi e categorie Ateco2007
Industrie metalmeccaniche ed elettroniche	24, 25, 26, 27, 28, 29, 30, 325, 33, 95
Public utilities (energia, gas, acqua e ambiente)	35, 36, 37, 38, 39
Altre industrie	da 05 a 23, 31, 321, 322, 323, 324, 329
Costruzioni	41, 42, 43
Commercio al dettaglio, all'ingrosso e riparazione di autoveicoli e motocicli	45, 46, 47
Servizi di alloggio e ristorazione; servizi turistici	55, 56, 79
Servizi avanzati di supporto alle imprese	69, 70, 71, 72, 73, 74, 78
Servizi operativi di supporto alle imprese e alle persone	68, 77, 80, 81, 82
Servizi di trasporto, logistica e magazzinaggio	49, 50, 51, 52, 53
Sanità, assistenza sociale e servizi sanitari privati	75, 86, 87, 88
Servizi culturali, sportivi e altri servizi alle persone	90, 91, 92, 93, 96
Altri servizi	58, 59, 60, 61, 62, 63, 64, 65, 66, 85

### Provincia di Latina

Settori	Divisioni, gruppi, classi e categorie Ateco2007
Industrie metallurgiche e dei prodotti in metallo	24, 25
Ind. fabbric. macchin. e attrezzature e dei mezzi di trasporto	28, 29, 30, 33, 95
Public utilities (energia, gas, acqua e ambiente)	35, 36, 37, 38, 39
Altre industrie	da 05 a 23, 26, 27, 31, 32
Costruzioni	41, 42, 43
Commercio al dettaglio, all'ingrosso e riparazione di autoveicoli e motocicli	45, 46, 47
Servizi di alloggio e ristorazione; servizi turistici	55, 56, 79
Servizi avanzati di supporto alle imprese	69, 70, 71, 72, 73, 74, 78
Servizi operativi di supporto alle imprese e alle persone	68, 77, 80, 81, 82
Servizi di trasporto, logistica e magazzinaggio	49, 50, 51, 52, 53
Sanità, assistenza sociale e servizi sanitari privati	75, 86, 87, 88
Servizi culturali, sportivi e altri servizi alle persone	90, 91, 92, 93, 96
Altri servizi	58, 59, 60, 61, 62, 63, 64, 65, 66, 85

## A cura di Sandra Verduci

## Osservatorio Economico della Camera di Commercio di Frosinone Latina

Per ulteriori approfondimenti si consiglia di consultare il portale informativo del sistema camerale al link:

<https://orientamento.camcom.it/sites/default/files/OFL/home.html> dove, oltre ai dati Excelsior riferiti a tutte le regioni e a tutte le province, sono a disposizione una serie di strumenti per l'orientamento e il placement.

La riproduzione e/o diffusione parziale o totale delle tavole contenute nella presente pubblicazione è consentita esclusivamente con la citazione completa della fonte: Unioncamere-ANPAL, Sistema Informativo Excelsior.