



Sistema Informativo Excelsior

Previsioni occupazionali delle imprese con dipendenti

DATI TRIMESTRALI E MENSILI

ANDAMENTO CONGIUNTURALE DELLE PREVISIONI DI ENTRATA TRIMESTRALI SETTEMBRE-NOVEMBRE 2022

L'impatto della crisi ucraina, la corsa senza soluzione di continuità dell'inflazione, l'impennata dei costi di gas, carburanti, energia elettrica e altre materie prime, nonché gli squilibri nella catena delle forniture stanno caratterizzando uno scenario economico profondamente peggiorato per il sistema imprenditoriale e gli effetti si stanno manifestando con crescente evidenza anche nel mercato del lavoro. Le previsioni di ingresso nel trimestre settembre-novembre 2022 sono in contenimento a tutti i livelli territoriali, con la più significativa frenata per le attività commerciali e la manifattura.

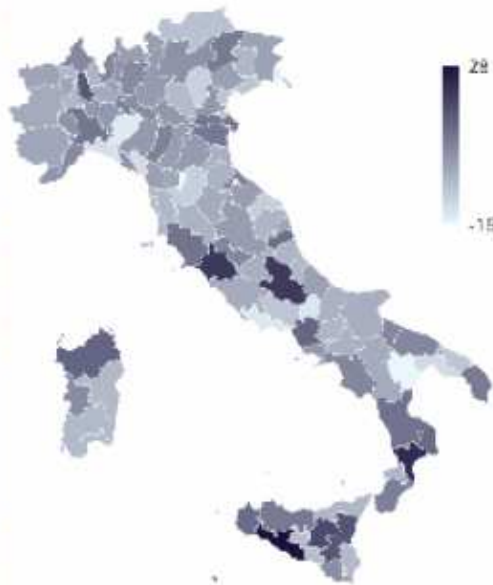
Tab. 1 Lavoratori previsti in entrata nel trimestre per settore di attività Latina, Frosinone, Lazio e Italia

	LATINA			FROSINONE		
	set-nov22	set-nov21	Var% set-nov22- set-nov.21	set-nov22	set-nov21	Var% set-nov22- set-nov.21
Entrate Totali	9.800	11.010	-11,0	8.980	9.660	-7,0
Entrate Industria	3.010	3.160	-4,7	3.210	3.470	-7,5
Ind.manifatt.ra e Public Utilities	1.550	2.020	-23,3	1.570	2.020	-22,3
Costruzioni	1.450	1.140	27,2	1.640	1.450	13,1
Entrate Servizi	6.790	7.850	-13,5	5.780	6.190	-6,6
Commercio	1.920	2.720	-29,4	1.170	1.710	-31,6
Turismo	1.520	1.290	17,8	830	790	5,1
Serv. alle imprese	1.980	2.500	-20,8	2.390	2.410	-0,8
Serv. alle persone	1.380	1.350	2,2	1.390	1.280	8,6
	LAZIO			ITALIA		
	set-nov22	set-nov21	Var% set-nov22- set-nov.21	set-nov22	set-nov21	Var% set-nov22- set-nov.21
Entrate Totali	141.660	149.470	-5,2	1.405.290	1.449.450	-3,0
Entrate Industria	26.500	24.120	9,9	429.160	435.730	-1,5
Ind.manifatt.ra e Public Utilities	10.870	12.210	-11,0	274.820	317.370	-13,4
Costruzioni	15.630	11.910	31,2	154.340	118.370	30,4
Entrate Servizi	115.170	125.350	-8,1	976.130	1.013.720	-3,7
Commercio	17.730	27.770	-36,2	186.550	278.570	-33,0
Turismo	17.800	19.060	-6,6	197.920	192.460	2,8
Serv. alle imprese	56.700	57.500	-1,4	367.680	354.680	3,7
Serv. alle persone	22.940	21.010	9,2	223.980	188.010	19,1

Fonte: Unioncamere - ANPAL, Sistema Informativo Excelsior

Tab. 2 Le entrate nei territori nel mese di settembre 2022 e nel periodo Settembre-Novembre 2022

	Settembre 2022		Settembre - Novembre 2022	Variazioni (v.a.)		Variazione % previsione entrate settembre 2022/2021
	Previsione entrate	% di difficile reperimento	Previsione entrate	settembre 2022/2021	settembre - novembre 2022/2021	
PIEMONTE	37.350	46,9	100.920	+320	-1.230	
VALLE D'AOSTA	1.200	51,7	4.050	-10	+210	
LOMBARDIA	120.060	41,4	310.780	+290	-8.020	
UGURIA	11.100	45,6	31.530	-810	-2.330	
TRENTINO ALTO ADIGE	12.740	49,7	33.530	-210	-660	
VENETO	51.340	48,5	136.910	-1.580	-5.230	
FRIULI VENEZIA GIULIA	10.800	52,3	29.120	-480	-2.030	
EMILIA ROMAGNA	49.550	48,7	131.070	+290	+60	
TOSCANA	31.820	48,4	85.900	-2.150	-5.280	
UMBRIA	6.050	48,4	15.900	+110	-530	
MARCHE	13.140	48,7	35.080	-310	-1.380	
LAZIO	52.850	36,0	141.660	-1.400	-7.810	
ABRUZZO	10.170	46,3	26.480	+140	-690	
MOLISE	1.550	38,2	4.530	-110	-220	
CAMPANIA	39.250	36,9	107.470	+1.220	-6.080	
PUGLIA	25.680	38,9	70.880	+290	-2.990	
BASILICATA	3.300	43,7	9.070	-260	-460	
CALABRIA	8.500	39,7	24.380	+770	-320	
SICILIA	27.830	36,8	77.860	+1.800	+1.170	
SARDEGNA	9.970	47,7	28.190	+80	-340	
NORD OVEST	169.700	43,0	447.280	-210	-11.380	
NORD EST	124.430	49,0	330.620	-1.990	-7.850	
CENTRO	103.850	42,1	278.540	-3.760	-14.990	
SUD E ISOLE	126.250	39,3	348.850	+3.940	-9.940	
ITALIA	524.240	43,3	1.405.290	-2.010	-44.160	



Fonte: Unioncamere - ANPAL, Sistema Informativo Excelsior

ANDAMENTO CONGIUNTURALE DELLE PREVISIONI DI ENTRATA SETTEMBRE 2022

Gli ingressi previsti, su scala nazionale, nel mese di settembre sono circa 524 mila e 300 unità, di cui il 10% (quasi 53 mila) nel Lazio. Il 13% del dato regionale, pari a 6 mila e 890 entrate previste, sono appannaggio delle province di Frosinone e di Latina; tale quota torna a ridimensionarsi sui valori pre-estivi, venendo meno la componente stagionale, che risulta piuttosto evidente nell'area pontina.

Il confronto territoriale in serie storica, riferito alle previsioni relative ai primi nove mesi dell'anno in corso, conferma il progressivo contenimento dell'espansione degli ingressi previsti, con accentuazioni negative a partire dal mese di marzo, più marcate nel frusinate dove, dopo un'apertura di anno sostanzialmente positiva, sono seguite, nei mesi successivi, dinamiche in significativo rallentamento; di fatto, rispetto all'analogo periodo dello scorso anno ed al 2019 (periodo pre-pandemico), i valori si sono mantenuti superiori

a tutti i livelli territoriali, fatta eccezione per Frosinone.

In provincia di Latina il trend di crescita mostra dei singulti alterni, che si sostanziano nella crescita complessiva fino a settembre in termini di previsioni di nuovi ingressi intorno al 7,1% rispetto all'analogo periodo pre-pandemico del 2019; mentre il frusinate mette a segno una perdita tendenziale del 2,3% (-3,3% rispetto al 2019).

Tab. 3 Serie storica entrate previste Frosinone e Latina

Frosinone	Gen.	Feb.	Mar.	Apr.	Mag.	Giù.	Lug.	Ago.	Set.	Ott.	Nov.	Dic.	Gen-Set
2022	2.890	1.980	1.860	1.820	2.600	2.730	2.790	1.880	3.510				22.060
2021	2.230	1.890	1.990	2.150	2.510	3.340	3.040	1.660	3.770	3.110	2.860	2.020	22.580
2020	2.810	2.130	1.350	600	1.450	1.810	1.490	1.530	1.980	2.100	1.790	1.190	15.150
2019	2.890	2.290	2.610	2.320	2.400	2.510	2.770	1.900	3.130	3.020	2.340	1.780	22.820
Var. % 22-21	29,6	4,8	-6,5	-15,3	3,6	-18,3	-8,2	13,3	-6,9				-2,3
Var. % 21-20	-20,6	-11,3	47,4	258,3	73,1	84,5	104,0	8,5	90,4	48,1	59,8	69,7	49,0
Var. % 20-19	-2,8	-7,0	-48,3	-74,1	-39,6	-27,9	-46,2	-19,5	-36,7	-30,5	-23,5	-33,1	-33,6
Var. % 22-19	0,0	-13,5	-28,7	-21,6	8,3	8,8	0,7	-1,1	12,1				-3,3
Var. % 21-19	-22,8	-17,5	-23,8	-7,3	4,6	33,1	9,7	-12,6	20,4	3,0	22,2	13,5	-1,1

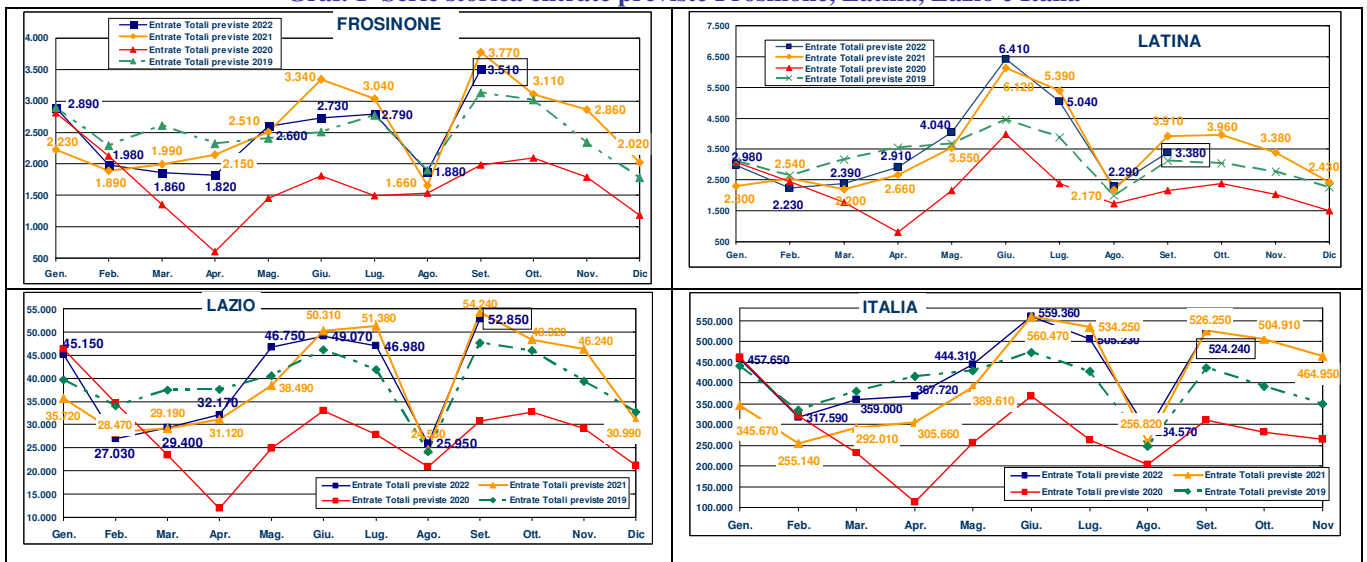
Latina	Gen.	Feb.	Mar.	Apr.	Mag.	Giù.	Lug.	Ago.	Set.	Ott.	Nov.	Dic.	Gen-Set
2022	2.980	2.230	2.390	2.910	4.040	6.410	5.040	2.290	3.380				31.670
2021	2.300	2.540	2.200	2.660	3.550	6.120	5.390	2.170	3.910	3.960	3.380	2.430	30.840
2020	3.080	2.440	1.760	800	2.150	3.970	2.380	1.730	2.160	2.390	2.040	1.500	20.470
2019	3.090	2.640	3.170	3.550	3.680	4.450	3.870	1.990	3.120	3.030	2.770	2.260	29.560
Var. % 22-21	29,6	-12,2	8,6	9,4	13,8	4,7	-6,5	5,5	-13,6				2,7
Var. % 21-20	-25,3	4,1	25,0	232,5	65,1	54,2	126,5	25,4	81,0	65,7	65,7	62,0	50,7
Var. % 20-19	-0,3	-7,6	-44,5	-77,5	-41,6	-10,8	-38,5	-13,1	-30,8	-21,1	-26,4	-33,6	-30,8
Var. % 22-19	-3,6	-15,5	-24,6	-18,0	9,8	44,0	30,2	15,1	8,3				7,1
Var. % 21-19	-25,6	-3,8	-30,6	-25,1	-3,5	37,5	39,3	9,0	25,3	30,7	22,0	7,5	4,3

Lazio	Gen.	Feb.	Mar.	Apr.	Mag.	Giù.	Lug.	Ago.	Set.	Ott.	Nov.	Dic.	Gen-Set
2022	45.150	27.030	29.400	32.170	46.750	49.070	46.980	25.950	52.850				355.350
2021	35.720	28.470	29.190	31.120	38.490	50.310	51.380	24.550	54.240	48.320	46.240	30.990	343.470
2020	46.300	34.570	23.440	11.970	24.900	32.980	27.890	20.960	30.860	32.780	29.200	21.150	253.870
2019	39.690	34.000	37.420	37.600	40.480	46.120	41.930	24.210	47.650	45.970	39.310	32.730	349.100
Var. % 22-21	26,4	-5,1	0,7	3,4	21,5	-2,5	-8,6	5,7	-2,6				3,5
Var. % 21-20	-22,9	-17,6	24,5	160,0	54,6	52,5	84,2	17,1	75,8	47,4	58,4	46,5	35,3
Var. % 20-19	16,7	1,7	-37,4	-68,2	-38,5	-28,5	-33,5	-13,4	-35,2	-28,7	-25,7	-35,4	-27,3
Var. % 22-19	13,8	-20,5	-21,4	-14,4	15,5	6,4	12,0	7,2	10,9				1,8
Var. % 21-19	-10,0	-16,3	-22,0	-17,2	-4,9	9,1	22,5	1,4	13,8	5,1	17,6	-5,3	-1,6

Italia	Gen.	Feb.	Mar.	Apr.	Mag.	Giù.	Lug.	Ago.	Set.	Ott.	Nov.	Dic.	Gen-Set
2022	457.650	317.590	359.000	367.720	444.310	559.360	505.230	284.570	524.240				3.819.670
2021	345.670	255.140	292.010	305.660	389.610	560.470	534.250	256.820	524.250	504.910	464.950	353.780	3.465.880
2020	461.530	320.420	232.910	112.810	255.960	368.160	262.530	203.730	310.570	281.810	263.850	191.610	2.528.620
2019	441.660	333.690	380.180	415.060	429.640	473.570	427.690	247.560	435.320	391.090	348.710	301.050	3.584.370
Var. % 22-21	32,4	24,5	22,9	20,3	14,0	-0,2	-5,4	10,8	-0,4				10,2
Var. % 21-20	-25,1	-20,4	25,4	171,0	52,2	52,2	103,5	26,1	69,4	79,2	76,2	84,6	37,1
Var. % 20-19	4,5	-4,0	-38,7	-72,8	-40,4	-22,3	-38,6	-17,7	-28,7	-27,9	-24,3	-36,4	-29,5
Var. % 22-19	3,6	-4,8	-5,6	-11,4	3,4	18,1	18,1	14,9	20,4				6,6
Var. % 21-19	-21,7	-23,5	-23,2	-26,4	-9,3	18,3	24,9	3,7	20,9	29,1	33,3	17,5	-3,3

Fonte: Unioncamere - ANPAL, Sistema Informativo Excelsior

Graf. 1 Serie storica entrate previste Frosinone, Latina, Lazio e Italia



Fonte: Unioncamere - ANPAL, Sistema Informativo Excelsior

A settembre 2022, le entrate previste dalle imprese della provincia di Frosinone si attestano sulle 3.510 unità, in significativa decrescita rispetto al medesimo mese del 2021 (-6,9%). Il confronto puntuale rispetto ai valori riferiti all'analogo periodo pre-covid risulta invece positivo (+12,1%); di fondo l'anno in corso mostra una significativa decelerazione rispetto all'ampio recupero targetto 2021. In provincia di Latina, i nuovi ingressi previsti ammontano a 3.380 unità, che mostrano un disavanzo in termini tendenziali (-13,6% rispetto a settembre 2021) che rappresenta il peggior risultato mensile in corso d'anno,

per un differenziale sull'analogo periodo pre-covid che rimane positivo (+8,3%), sebbene mostri un severo contenimento rispetto al periodo estivo.

Gli effetti del mutato clima economico sono evidenti nei settori che più hanno trainato il recupero dell'occupazione post-pandemico, come l'industria che registra una brusca contrazione nel mese di settembre in entrambe le province, con un'accentuazione più marcata a Latina rispetto al periodo pre-pandemico; mentre le costruzioni risultano in espansione a tutti i livelli territoriali.

Anche per i servizi il bilancio è in rosso, *in primis* condizionato dalla performance negativa delle attività commerciali. Le attività turistiche si mantengono in espansione solo in provincia di Latina, mentre i servizi alla persona si collocano in area positiva a tutti i livelli territoriali.

Tab. 4 Lavoratori previsti in entrata per settore di attività Latina, Frosinone, Lazio e Italia

	LATINA					FROSINONE				
	set 22	Var% set.22-set.21	Var% set.22-set.19	Var% gen-set.22-gen-set.21	Var% gen-set.22-gen-set.19	set 22	Var% set.22-set.21	Var% set.22-set.19	Var% gen-set.22-gen-set.21	Var% gen-set.22-gen-set.19
Entrate Totali	3.380	-13,6	8,3	2,7	7,1	3.510	-6,9	12,1	-2,9	-3,9
Entrate Industria	1.000	0,0	5,3	-13,0	3,2	1.140	-5,8	-4,2	-13,3	-5,3
Ind.manifatt.ra e Public Utilities	530	-18,5	-44,2	-9,1	-2,9	540	-22,9	-18,2	-12,8	-15,4
Costruzioni	470	30,6	-24,2	-17,7	13,0	600	17,6	13,2	-13,4	13,5
Entrate Servizi	2.390	-17,6	9,6	9,4	8,5	2.370	-7,8	22,2	5,5	-3,0
Commercio	560	-32,5	5,7	3,7	10,7	420	-32,3	10,5	-0,7	-1,3
Turismo	470	6,8	17,5	29,3	20,6	280	-3,4	12,0	27,5	6,0
Serv. alle imprese	730	-30,5	0,0	-13,1	-14,2	1.130	-1,7	29,9	-2,9	-7,9
Serv. alle persone	630	6,8	21,2	31,0	31,8	540	8,0	22,7	16,0	-2,7
	LAZIO					ITALIA				
	set 22	Var% set.22-set.21	Var% set.22-set.19	Var% gen-set.22-gen-set.21	Var% gen-set.22-gen-set.19	set 22	Var% set.22-set.21	Var% set.22-set.19	Var% gen-set.22-gen-set.21	Var% gen-set.22-gen-set.19
Entrate Totali	52.850	-2,6	10,9	3,5	1,8	524.240	-0,4	20,4	10,2	21,0
Entrate Industria	9.390	14,9	15,9	-11,8	6,5	155.900	0,0	24,8	-1,4	15,9
Ind.manifatt.ra e Public Utilities	3.870	-6,5	1,8	-4,0	-2,8	98.790	-13,6	13,8	-1,1	6,6
Costruzioni	5.520	37,0	28,4	-17,4	15,9	57.120	37,3	50,1	-1,9	40,8
Entrate Servizi	43.460	-5,7	9,9	7,4	0,8	368.330	-0,6	18,6	15,5	23,1
Commercio	5.810	-33,1	-4,9	1,4	-1,7	60.990	-30,0	4,3	-2,2	6,2
Turismo	6.270	-12,9	4,8	13,9	-3,2	74.320	1,5	29,2	31,9	28,5
Serv. alle imprese	20.440	-0,2	11,5	4,2	0,2	132.960	5,3	16,2	9,8	21,8
Serv. alle persone	10.930	12,6	19,7	16,7	10,2	100.060	19,6	25,0	26,3	37,3

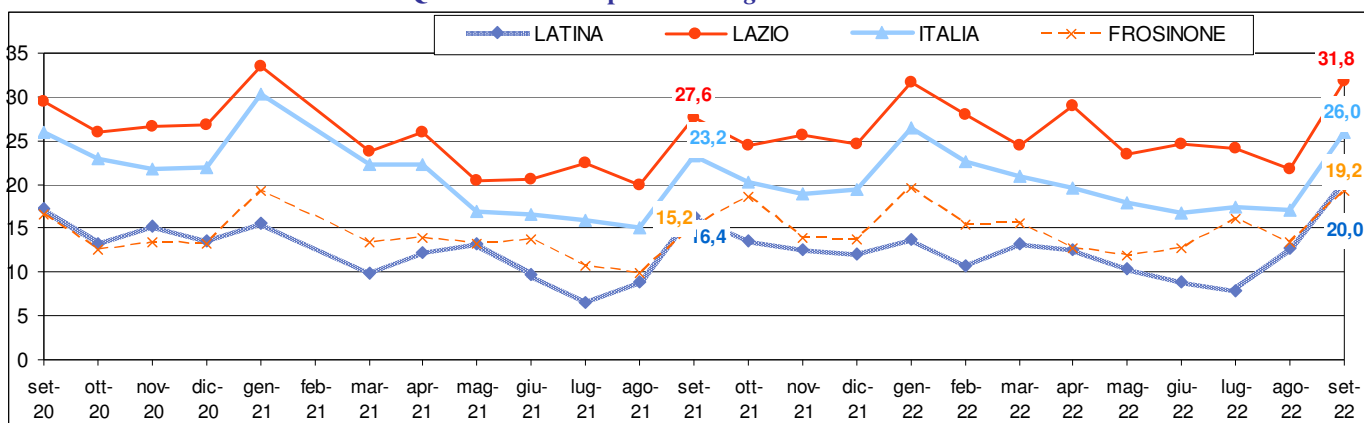
Fonte: Unioncamere - ANPAL, Sistema Informativo Excelsior

LE FIGURE PROFESSIONALI

Per quanto riguarda le figure professionali, la quota delle entrate previste destinata a dirigenti, specialisti e tecnici (cosiddette figure "high skill"¹) è pari al 19,2% a Frosinone (in crescita rispetto al 15,2% di settembre 2021) e al 20,0% a Latina (a fronte del 16,4% dell'analogo mese dello scorso anno). Le opportunità nel Lazio destinate ai profili più elevati si attestano intorno al 31,8% degli ingressi, mentre su scala nazionale la quota è pari al 26,0% (a fronte rispettivamente del 27,6% e del 23,2% di settembre 2021).

¹ Il gruppo professionale *Excelsior* delle figure "high skill" comprende le professioni della classificazione Istat CP 2011 dei "Dirigenti", "Professioni intellettuali, scientifiche e di elevata specializzazione" e "Professioni tecniche".

Graf. 2 Quota % entrate previste "High skill" - Serie storica*

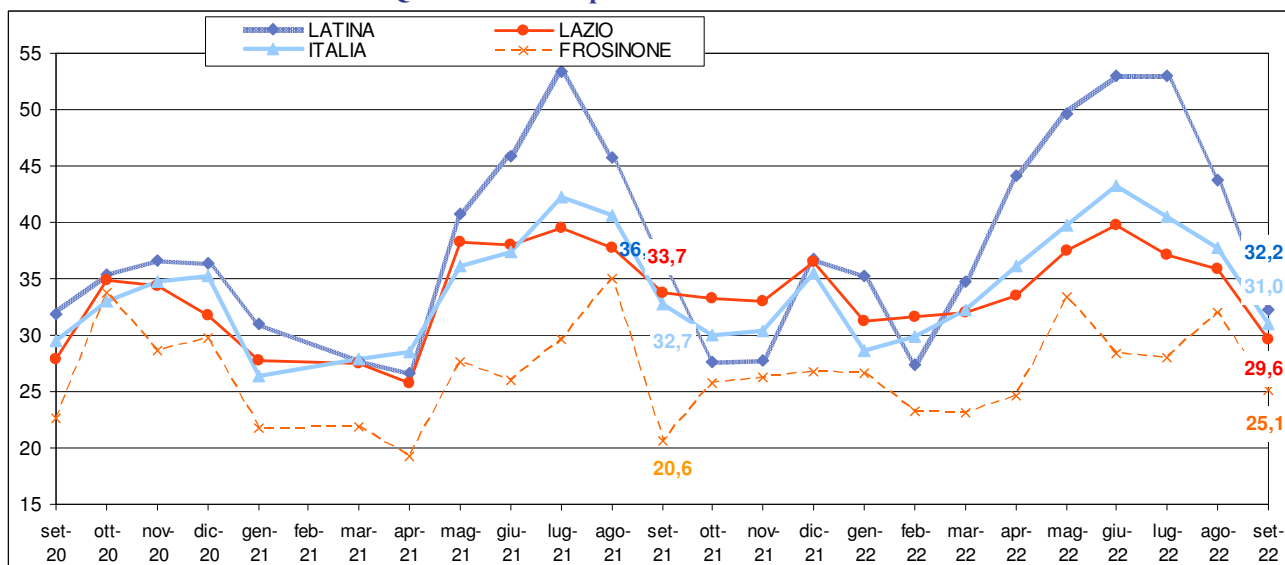


Fonte: Unioncamere - ANPAL, Sistema Informativo Excelsior
*La disaggregazione per il mese di febbraio 2021 non è disponibile

Per quanto attiene la richiesta dei profili "medium skill"², che dopo l'espansione a carattere stagionale dei mesi scorsi, particolarmente evidente nell'area pontina dove nel periodo estivo cresce la domanda di "Professioni qualificate nelle attività commerciali e nei servizi", mostra il consueto ripiegamento post-estivo.

Di seguito è illustrato il confronto territoriale in serie storica con riferimento alle entrate previste dei profili "medium skill":

Graf. 3 Quota % entrate previste "Medium skill" - Serie storica*



Fonte: Unioncamere - ANPAL, Sistema Informativo Excelsior
*La disaggregazione dei dati per il mese di febbraio 2021 non è disponibile

Il confronto rispetto all'analogo periodo dello scorso anno evidenzia valori in contenimento a tutti i livelli territoriali, fatta eccezione per il frusinate, dove la quota dei profili Medium sale al 25,1% (a fronte del precedente 20,6%). Diversamente, in provincia di Latina tali figure spiegano il 32,2% (a fronte del precedente 36,3%) e si posizionano in linea con i valori regionali e nazionali.

² Il gruppo professionale Excelsior delle figure "medium skill" comprende le professioni della classificazione Istat CP 2011 degli "Impiegati" e delle "Professioni qualificate nelle attività commerciali e nei servizi".

Di seguito la tabella riepilogativa con riferimento alle entrate previste per grande gruppo professionale:

Tab. 5 Lavoratori previsti in entrata per grande gruppo professionale

	Latina				Frosinone				Lazio				Italia			
	(v.a.)	Var % Set. 22- Set.21	Quota % Set. 22	Quota % Set. 21	(v.a.)	Var % Set. 22- Set.21	Quota % Set. 22	Quota % Set. 21	(v.a.)	Var % Set. 22- Set.21	Quota % Set. 22	Quota % Set. 21	(v.a.)	Var % Set. 22- Set.21	Quota % Set. 22	Quota % Set. 21
TOTALE	3.380	-13,6	100,0	100,0	3.510	-6,9	100,0	100,0	52.850	-2,6	100,0	100,0	524.240	-0,4	100,0	100,0
Dirigenti, impiegati con elevata specializzazione e tecnici	680	6,3	20,0	16,4	670	15,5	19,2	15,2	16.820	12,4	31,8	27,6	136.090	11,5	26,0	23,2
1 Dirigenti	--	--	--	--	--	--	--	--	160	100,0	0,3	0,1	1.590	106,5	0,3	0,1
2 Prof.ni intellettuali, scientifiche e di elevata specializzazione	330	43,5	9,7	5,8	240	-7,7	6,9	6,8	7.310	17,0	13,8	11,5	54.020	14,6	10,3	9,0
3 Professioni tecniche	350	-14,6	10,2	10,4	430	34,4	12,3	8,4	9.350	8,3	17,7	15,9	80.490	8,5	15,4	14,1
Impiegati, professioni commerciali e nei servizi	1.090	-23,2	32,2	36,3	880	12,8	25,1	20,6	5.640	-14,5	29,6	33,7	162.270	-5,6	31,0	32,7
4 Impiegati	190	-17,4	5,7	5,8	200	17,6	5,7	4,5	4.330	-28,1	8,2	11,1	40.420	-2,4	7,7	7,9
5 Professioni qualificate nelle attività commerciali e nei servizi	890	-25,2	26,4	30,5	680	11,5	19,4	16,1	11.320	-7,8	21,4	22,6	121.850	-6,6	23,2	24,8
Operai specializzati e conduttori di impianti e macchine	1.070	-16,4	31,6	32,9	1.590	-18,0	45,2	51,5	11.280	-4,1	21,3	21,7	159.050	-5,7	30,3	32,0
6 Operai specializzati	580	-10,8	17,1	16,5	690	-23,3	19,5	23,9	6.310	3,1	11,9	11,3	83.500	-9,5	15,9	17,5
7 Conduttori di impianti e addetti a macchinari fissi e mobili	490	-23,4	14,5	16,4	900	-13,5	25,7	27,5	4.970	-11,9	9,4	10,4	75.560	-1,1	14,4	14,5
Professioni non qualificate	550	-1,8	16,2	14,4	370	-22,9	10,5	12,7	9.110	-1,3	17,2	17,0	66.820	4,9	12,7	12,1

Fonte: Unioncamere - ANPAL, Sistema Informativo Excelsior

In particolare, a Latina la flessione è prevalentemente determinata dai “*Commessi e personale qualificato nei negozi e nella GDO*” (in calo anche rispetto al valore pre-covid), che spiegano il 30% degli ingressi dei profili *Medium* (-42,1% la variazione tendenziale); tale esito risulta in linea con le più contenute previsioni di ingresso già evidenziate per le attività commerciali. Si conferma, inoltre il minore *appeal* del personale amministrativo, in decisa flessione anche rispetto ai valori pre-pandemici.

Tab. 6 Lavoratori previsti in entrata per gruppo professionale “Medium Skill” - Latina

Latina	set-21	set-22	PESO% set-22	VAR% set 22 set 21	VAR% set 22 set 19
Totale ingressi	3.910	3.380		-13,6	8,3
Impiegati, prof.ni commerciali e nei servizi	1.420	1.090	32,2	-23,2	5,8
<i>di cui:</i>					
cuochi, camerieri e serv. turistici	350	380	34,9	8,6	18,8
commessi e pers.le qualificato negozi e GDO	570	330	30,3	-42,1	-5,7
ammnstraz., segreteria, serv. generali	170	100	9,2	-41,2	-37,5
addetti accoglienza, informazione e assistenza clientela	50	80	7,3	60,0	--
operatori assistenza sociale	130	120	11,0	-7,7	0,0
operatori cura estetica	70	50	4,6	-28,6	25,0

Fonte: Unioncamere - ANPAL, Sistema Informativo Excelsior

Anche nel frusinate il calo delle entrate previste dalle attività commerciali determina la significativa flessione dei “*Commessi e personale qualificato nei negozi e nella GDO*” (sebbene le richieste risultino superiori al valore pre-covid), che spiegano il 27% degli ingressi dei profili *Medium*.

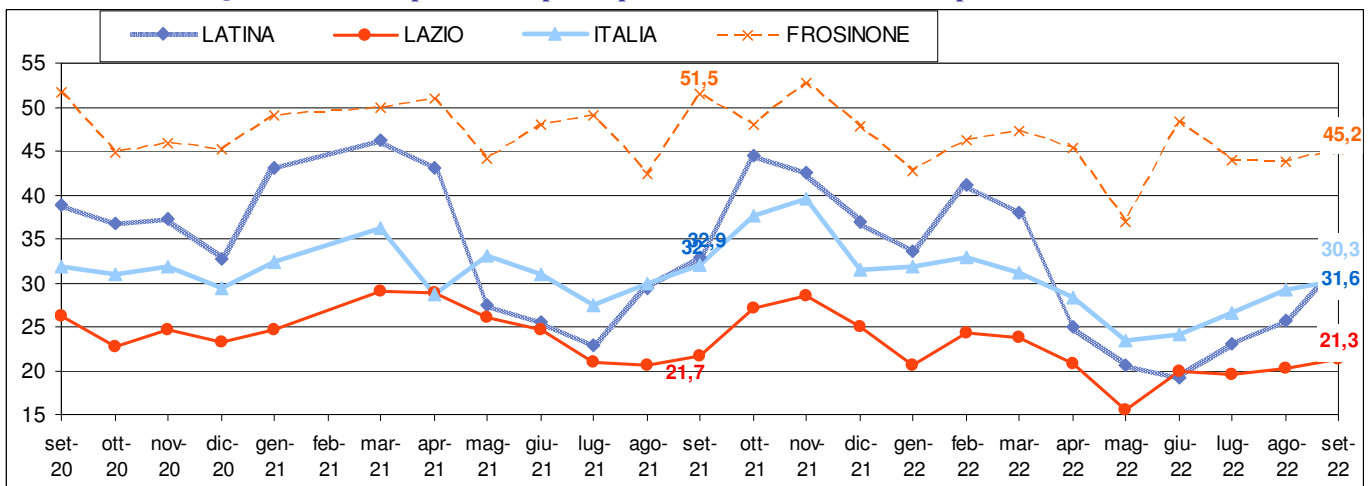
Tab. 7 Lavoratori previsti in entrata per gruppo professionale “Medium Skill” - Frosinone

Frosinone	set-21	set-22	PESO% set-22	VAR% set 22 set 21	VAR% set 22 set 19
Totale ingressi	3.770	3.510		-6,9	12,1
Impiegati, prof.ni commerciali e nei servizi	780	880	25,1	12,8	23,9
<i>di cui:</i>					
cuochi, camerieri e serv. turistici	130	170	19,3	30,8	-34,6
commessi e pers.le qualificato negozi e GDO	280	240	27,3	-14,3	41,2
ammnistraz., segreteria, serv. generali	130	130	14,8	0,0	0,0
addetti accoglienza, informazione e assistenza clientela	40	50	5,7	25,0	150,0
operatori assistenza sociale	110	100	11,4	-9,1	11,1
operatori cura estetica	30	30	3,4	0,0	--

Fonte: Unioncamere - ANPAL, Sistema Informativo Excelsior

Inoltre, per quanto attiene gli “*Operai specializzati e conduttori di impianti e macchine*”, si conferma nettamente superiore il fabbisogno previsto (45,2% la quota) in provincia di Frosinone, mentre, a distanza significativa segue il territorio pontino (31,6% la quota attuale).

Graf. 4 Quota % entrate previste “Operai specializzati e conduttori di impianti”- Serie storica*



Fonte: Unioncamere - ANPAL, Sistema Informativo Excelsior,

*La disaggregazione dei dati per il mese di febbraio 2021 non è disponibile

I TITOLI DI STUDIO

La quota di assunzioni destinata a personale laureato nella provincia di Frosinone si attesta al 15,5% e Latina al 16,1%, risultando entrambe leggermente superiori ai valori pre-covid (circa il 12% riferito ad entrambe le province a settembre 2019). Altrettanto avviene nel Lazio e su scala nazionale, dove la richiesta di tali titoli di studio è riferibile rispettivamente al 24% ed al 20,8% dei flussi in ingresso. I posti riservati a diplomati provenienti dagli istituti secondari superiori spiegano circa 1/3 delle assunzioni previste a

Frosinone ed il 29,9% a Latina.

Il confronto territoriale è di seguito rappresentato:

Tab. 8 Entrate per titolo di studio, difficoltà di reperimento, esperienza richiesta

TITOLI DI STUDIO	Entrate previste (v.a.)	di cui %	di cui con (%)				
			difficoltà di reperimento		esperienza		
			Totale	per ridotto numero di candidati	indeguita competenza e qualificaz.	nella professione	nel settore
FROSINONE							
TOTALE	3.510		38,6	22,5	13,5	27,3	49,1
Livello universitario	540	15,5	44,4	28,4	13,6	62,4	31,9
Istruzione tecnica superiore (ITS)	30	0,9	33,3	--	--	33,3	56,7
Livello secondario	1.150	32,7	30,5	12,1	15,4	30,5	42,6
Qualifica di formaz. o diploma prof.le	630	17,9	43,8	20,5	21,8	16,2	67,4
Nessuna formazione specifica	1.160	33,1	41,2	30,9	7,2	13,4	53,6
LATINA							
TOTALE	3.380		49,0	33,2	12,6	22,7	42,1
Livello universitario	550	16,1	47,7	34,1	10,5	53,6	36,0
Istruzione tecnica superiore (ITS)	--	0,5	--	--	--	--	--
Livello secondario	1.010	29,9	50,3	30,1	15,3	21,4	44,3
Qualifica di formaz. o diploma prof.le	490	14,5	52,0	33,5	15,5	28,0	35,1
Nessuna formazione specifica	1.320	39,0	47,2	35,2	10,1	8,3	46,0
LAZIO							
TOTALE	52.850		36,0	22,0	10,8	28,2	43,6
Livello universitario	12.690	24,0	37,8	22,8	12,9	57,6	32,3
Istruzione tecnica superiore (ITS)	650	1,2	28,0	--	--	32,8	53,4
Livello secondario	15.170	28,7	31,6	17,5	10,6	26,0	46,3
Qualifica di formaz. o diploma prof.le	7.540	14,3	43,8	26,3	15,7	28,1	50,0
Nessuna formazione specifica	16.790	31,8	35,3	23,8	7,2	7,8	46,4
ITALIA							
TOTALE	524.240		43,3	27,8	11,9	25,6	42,7
Livello universitario	109.270	20,8	43,1	28,2	11,7	54,4	34,1
Istruzione tecnica superiore (ITS)	5.320	1,0	54,5	--	--	42,3	37,2
Livello secondario	146.490	27,9	41,5	25,2	13,3	23,3	44,6
Qualifica di formaz. o diploma prof.le	90.320	17,2	51,8	31,2	16,3	21,9	47,9
Nessuna formazione specifica	172.840	33,0	40,3	28,0	8,5	10,7	43,9

Fonte: Unioncamere - ANPAL, Sistema Informativo Excelsior, 2022

SOLO PER RPP

Al riguardo, dall'analisi di lungo periodo emerge una tendenza significativa che ha avuto avvio con la **pandemia**, evento che ha rappresentato uno **spartiacque non solo rispetto alla crescita della difficoltà di incrocio domanda-offerta, ma anche con riferimento alla maggiore richiesta di profili senza alcuna formazione specifica, che ne rappresenta un effetto collaterale.**

Questo è avvenuto a scapito prevalentemente della richiesta di qualifiche professionali, la cui flessione è condivisa a tutti i livelli territoriali; peraltro, fatta eccezione per il frusinate, anche i diplomi mostrano un calo, sebbene più contenuto.

Tab. 9 Entrate per le quali è richiesto il diploma, la qualifica professionale e nessun titolo di studio specifico.

Richiesta Diploma				
Anno	ITALIA	LAZIO	LATINA	FROSINONE
ANNO 19	34,9	37,2	33,4	32,3
ANNO 20	34,8	37,2	34,7	32,6
ANNO 21	31,0	35,4	28,4	32,8
MEDIA GEN-SET 19	35,3	36,5	35,5	31,8
MEDIA GEN-SET 21	32,5	32,8	29,1	32,0
MEDIA GEN-SET 22	29,7	31,3	28,4	32,5
Richiesta Qualifica professionale				
Anno	ITALIA	LAZIO	LATINA	FROSINONE
ANNO 19	29,9	26,6	32,0	31,2
ANNO 20	25,2	21,7	28,1	26,6
ANNO 21	23,7	18,8	27,3	24,3
MEDIA GEN-SET 19	28,9	25,3	30,5	32,7
MEDIA GEN-SET 21	20,7	17,0	22,5	19,9
MEDIA GEN-SET 22	18,3	14,0	17,9	19,0
Richiesta Nessun titolo				
Anno	ITALIA	LAZIO	LATINA	FROSINONE
ANNO 19	22,4	20,1	27,2	27,5
ANNO 20	23,4	20,2	28,5	27,1
ANNO 21	30,1	26,8	35,4	31,0
MEDIA GEN-SET 19	23,3	22,3	28,0	24,9
MEDIA GEN-SET 21	30,9	31,0	40,0	36,4
MEDIA GEN-SET 22	35,7	34,4	44,1	36,1

Fonte: Unioncamere - ANPAL, Sistema Informativo Excelsior

Tale tendenza si è progressivamente accentuata, in misura più marcata in provincia di Latina, dove il differenziale riferito ai profili richiesti senza alcuna formazione specifica si attesta sui 17 p.p. in più rispetto al 2019 (a fronte dei circa 14 p.p. riferiti al Lazio e all'Italia e ai 9 p.p. nel frusinate). Infatti, pur evidenziandosi l'effetto della componente stagionale, la cui influenza è rilevabile a partire dal mese di marzo sia nell'anno in corso che nel precedente, **l'area pontina mostra il gap più significativo, attestandosi la quota di ingressi per cui non è richiesto un titolo di studio *ad hoc* in media nei primi 9 mesi al 44,1%** (a fronte del 27,2% riferito all'anno 2019).

Tab. 10 Entrate previste di professioni non qualificate (%)

	ITALIA		LAZIO		LATINA		FROSINONE	
	prof.ni non qualificate	nessuna formaz. specifica	prof.ni non qualificate	nessuna formaz. specifica	prof.ni non qualificate	nessuna formaz. specifica	prof.ni non qualificate	nessuna formaz. specifica
ANNO 2019	13,8	25,0	17,7	20,2	14,9	28,5	13,3	27,1
MEDIA 2021	14,0	31,5	16,7	30,6	16,1	39,4	10,4	35,5
ANNO 2019	14,8	22,4	18,7	20,1	15,1	27,2	14,9	27,5
MEDIA GEN-SET 21	13,6	30,9	17,6	31,0	16,2	40,0	13,0	36,4
MEDIA GEN-SET 22	15,3	35,7	18,5	34,4	17,8	44,1	13,2	36,1
diff 21-19	-0,8	9,1	-2,0	10,5	1,0	12,2	-4,5	8,0
diff gen-set 22-gen-set 21	1,7	4,8	0,9	3,3	1,6	4,1	0,2	-0,3
diff gen-set 22-Anno 2019	0,5	13,3	-0,2	14,3	2,7	16,9	-1,7	8,6

Fonte: Unioncamere - ANPAL, Sistema Informativo Excelsior

Come illustrato nella tabella sopra riportata, è da escludere che tale fenomeno sia associato a una maggiore domanda di profili professionali non qualificati, in quanto a tutti i livelli territoriali non si evidenziano variazioni significative.

Diversamente, i segnali più evidenti si riferiscono all'incrocio della richiesta di nessun titolo di studio ai fini dell'ingresso in azienda con la domanda di profili disaggregata per gruppo professionale; emerge, infatti, che a tutti i livelli territoriali, fatta eccezione per Latina, la progressiva minore richiesta di un titolo di studio specifico avviene in misura più significativa per le professioni non qualificate (la cui quota in ingresso è sostanzialmente immutata, cfr. tab. 10), come illustrato nella tabella seguente:

Tab. 11 Entrate previste senza formazione specifica per gruppo professionale (%)

	ITALIA				LAZIO			
	nessuna formaz. specifica	di cui			nessuna formaz. specifica	di cui		
		Impiegati, prof.ni comm.li e nei servizi	Operai spec.ti conduttori impianti/macch.	Prof.ni non qualificate		Impiegati, prof.ni comm.li e nei servizi	Operai spec.ti conduttori impianti/macch.	Prof.ni non qualificate
ANNO 2019	22,4	22,2	30,3	38,2	20,1	18,1	34,8	33,4
MEDIA GEN-SET 21	30,9	24,1	43,1	71,2	31,0	20,4	48,7	74,5
MEDIA GEN-SET 22	35,7	26,1	49,2	79,8	34,4	24,3	51,7	82,1
diff gen-set 22-gen-set 21	4,8	2,0	6,2	8,6	3,3	3,9	3,0	7,6
Entrate senza formazione specifica per effetto	LATINA				FROSINONE			
	nessuna formaz. specifica	di cui			nessuna formaz. specifica	di cui		
		Impiegati, prof.ni comm.li e nei servizi	Operai spec.ti conduttori impianti/macch.	Prof.ni non qualificate		Impiegati, prof.ni comm.li e nei servizi	Operai spec.ti conduttori impianti/macch.	Prof.ni non qualificate
ANNO 2019	27,2	27,5	30,5	39,9	27,5	27,0	32,3	38,8
MEDIA GEN-SET 21	40,0	31,8	49,0	78,1	36,4	20,1	49,6	68,6
MEDIA GEN-SET 22	44,1	33,5	55,2	77,9	36,1	18,2	47,7	74,2
diff gen-set 22-gen-set 21	4,1	1,8	6,2	-0,2	-0,3	-1,9	-1,9	5,6

Fonte: Unioncamere - ANPAL, Sistema Informativo Excelsior

Diversamente, in provincia di Latina si evidenzia la quota nettamente superiore degli "Operai specializzati e conduttori di impianti" per i quali non è richiesto un titolo di studio specifico: ciò vale mediamente nei primi nove mesi di quest'anno per oltre la metà di tali profili (55,2%, a fronte del 49% dell'analogo periodo dello scorso anno e del 30,5% riferito all'anno 2019) e con un differenziale di 6 punti percentuali in più rispetto al dato nazionale (49% la media da gennaio a settembre in Italia). Al riguardo si evidenzia che prima della pandemia non si rilevavano distanze territoriali significative per tale gruppo professionale.

PROVARE ELABORAZIONI SUGGERITE DA FRANCESCO VERNACI

Disaggregando tali dati in funzione dei tre profili più richiesti (cfr. Tab. 11), che spiegano i ¾ delle entrate riferite a tale gruppo professionale, dal confronto rispetto all'anno pre-covid emergono i seguenti elementi:

- per i ¾ dei "Conduttori di mezzi di trasporto" non è richiesta alcuna qualifica, con un incremento di oltre 30 p.p. rispetto alla media riferita al 2019; contestualmente un profilo su due è divenuto irreperibile (a fronte dei 4 su 10 riferiti al 2019). Altrettanto avviene su scala nazionale per entrambe le dimensioni; d'altronde, il fenomeno della

carenza di autisti è ampiamente diffuso su scala europea;

- nel campo edile dove, prima dell'introduzione degli incentivi, la crisi aveva allontanato gli addetti più qualificati, la metà degli profili richiesti è introvabile e a questo si associa la progressiva crescita della richiesta di figure senza titolo di studio (5 su 10 in media nel primo semestre di quest'anno, a fronte dei 3 su 10 del 2019); simili le dinamiche su scala nazionale.

Tali dati lasciano ipotizzare una correlazione tra i due fenomeni, atteso che entrambi i comparti, edilizia e logistica, vivono frizioni importanti per l'accelerazione della domanda. Il primo grazie al *booster* degli incentivi, il secondo in ragione degli squilibri dei traffici portuali, iniziati con il covid ed ora ulteriormente appesantiti dal conflitto russo-ucraino, che stanno determinando criticità rilevanti negli approvvigionamenti che si sono aggiunti al non trascurabile rimbalzo post-pandemico dell'*e-commerce* che ha incrementato la domanda di servizi di logistica.

**Tab. 12 Entrate previste senza formazione specifica e difficoltà di reperimento per le prime tre professioni più richieste del gruppo professionale degli "Operai specializzati e conduttori di impianti e macchinari" (%).
Latina e Italia**

LATINA	peso % entrate gen-set 22	Quota ingressi senza titolo di studio specifico				Difficoltà di reperimento				diff in p.p. media gen-set 22- media 2019	
		media 2019	media 2021	media gen-set21	media gen-set22	media 2019	media 2021	media gen-set21	media gen-set22	Quota ingressi senza titolo specifico	Difficoltà reperimento
Operai spec.ti cond.ri impianti/macch.	100,0	n.d.	49,2	49,0	55,2	31,5	40,1	38,9	50,0	n.d.	18,5
Operai specializzati nell'edilizia e nella manutenzione degli edifici	30,3	27,1	48,5	46,0	53,2	32,8	45,4	44,0	54,0	26,1	21,1
Conduttori di mezzi di trasporto	22,0	46,6	72,0	73,4	75,9	37,7	37,0	35,3	52,4	29,3	14,7
Operai nelle attività metalmeccaniche	23,0	20,7	20,8	20,7	26,9	44,0	53,6	52,5	59,0	6,2	15,1
ITALIA	peso % entrate gen-set 22	Quota ingressi senza titolo di studio specifico				Difficoltà di reperimento				diff in p.p. media gen-set 22- media 2019	
		media 2019	media 2021	media gen-set21	media gen-set22	media 2019	media 2021	media gen-set21	media gen-set22	Quota ingressi senza titolo specifico	Difficoltà reperimento
Operai spec.ti cond.ri impianti/macch.	100,0	n.d.	44,0	43,1	49,1	31,9	40,9	39,5	49,9	n.d.	18,0
Operai specializzati nell'edilizia e nella manutenzione degli edifici	23,5	27,9	43,5	42,6	50,3	29,7	42,3	40,4	54,1	22,4	24,5
Conduttori di mezzi di trasporto	19,7	47,0	69,7	69,5	77,0	35,1	40,2	39,9	52,1	29,9	17,0
Operai nelle attività metalmeccaniche	29,4	17,4	21,4	20,5	23,7	45,5	47,7	46,3	56,1	6,3	10,6

Fonte: Unioncamere - ANPAL, Sistema Informativo Excelsior

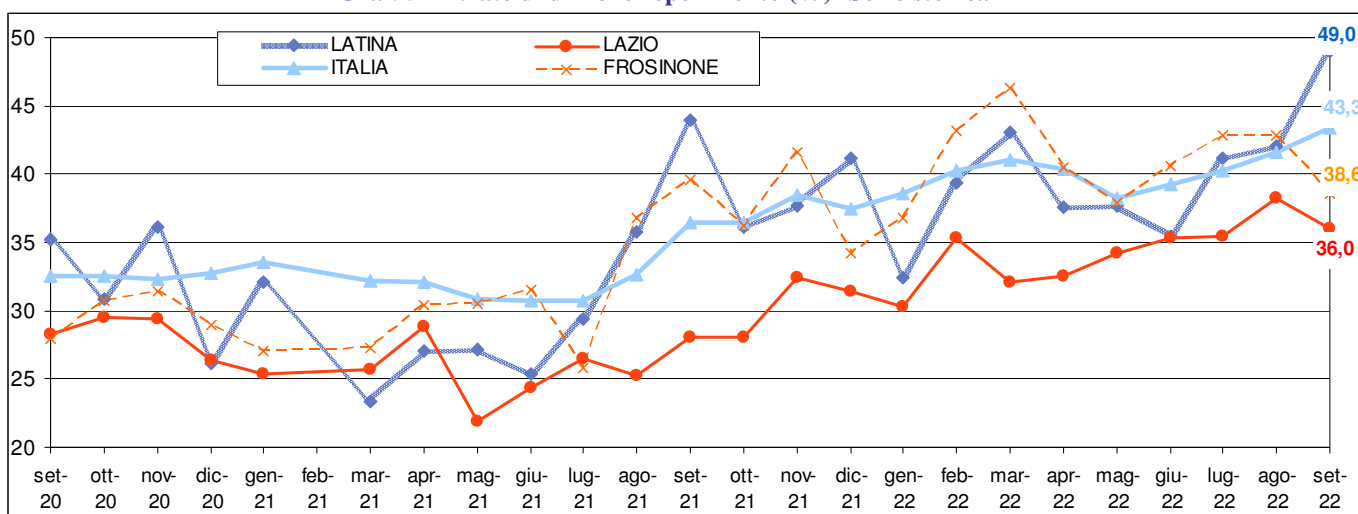
Anche per il settore metalmeccanico, dove la difficoltà di reperimento si è accentuata e risulta nettamente superiore in serie storica rispetto agli altri segmenti, cresce la quota di ingressi senza titolo di studio (29,3%, a fronte del 20,7% in media nel 2019), tuttavia il differenziale non è altrettanto rilevante né nell'area pontina né su scala nazionale (circa 9 p.p. in più a Latina, 6 p.p. in più in Italia), in quanto la metalmeccanica ha bisogno di

figure mediamente più qualificate, risultando pressoché il solo segmento del gruppo professionale indagato che esprime in serie storica una domanda di profili in uscita dagli Istituti Tecnici Superiori (ITS), oltre che una quota più elevata di diplomati e di personale con qualifica professionale.

DA QUI FATTO

Passando all'ulteriore evidenza pandemica relativa alla significativa crescita del *mismatch* tra domanda e offerta di lavoro, a settembre la quota delle figure professionali ritenute dalle imprese del frusinate e pontine difficili da reperire si attesta rispettivamente al 38,6% e al 49%, risultando il dato della provincia di Latina un punto di massimo inesplorato in serie storica.

Graf. 5 Entrate di difficile reperimento (%) - Serie storica



Fonte: Unioncamere - ANPAL, Sistema Informativo Excelsior

Di seguito è illustrato il confronto in termini di *mismatch* su scala territoriale riferito all'ultimo triennio, dal quale emerge la crescente accentuazione delle criticità da parte delle imprese nell'individuare i profili idonei.

Tab. 13 Entrate di difficile reperimento (%)

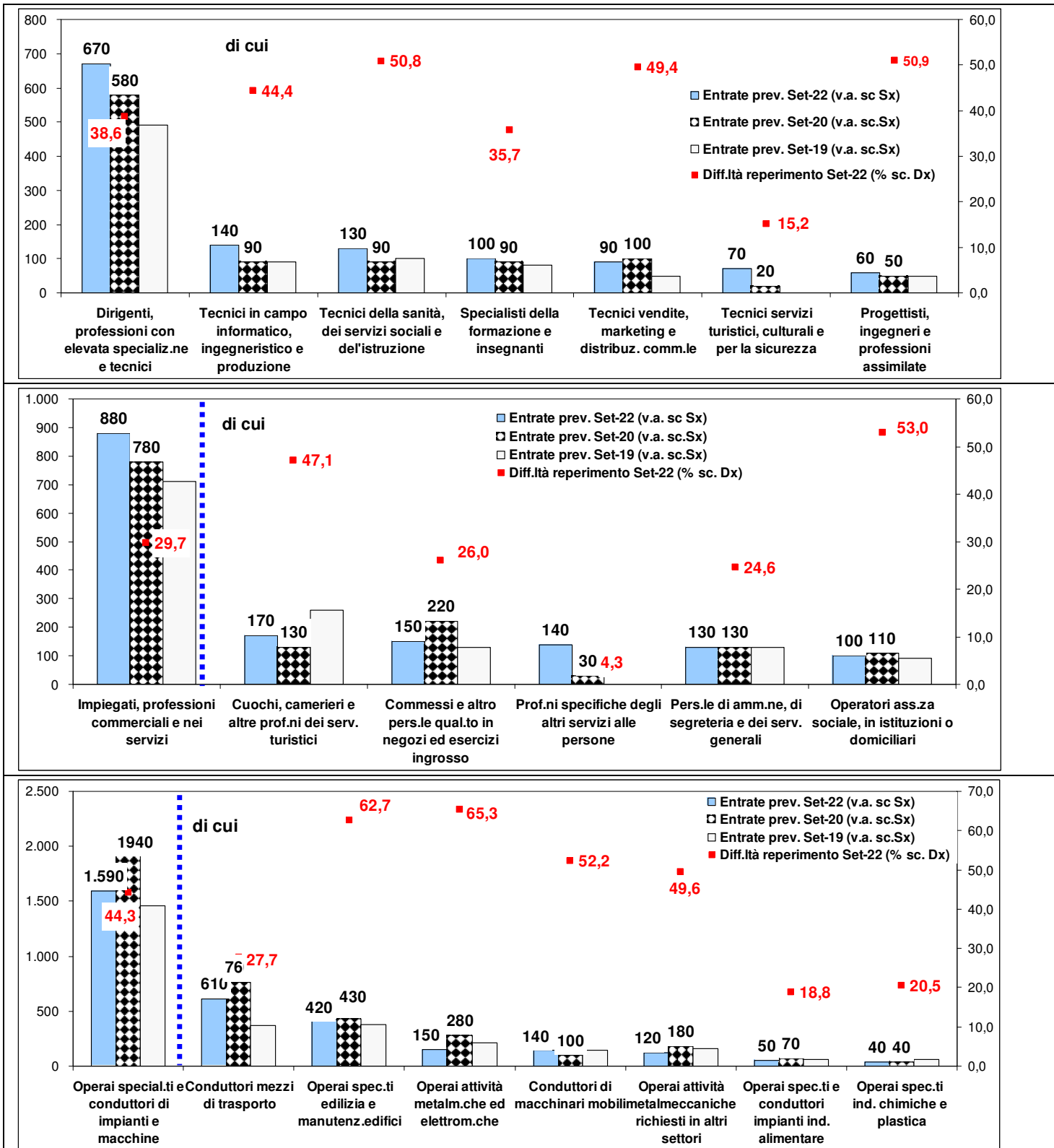
	ITALIA	LAZIO	LATINA	FROSINONE
ANNO 19	26,4	21,0	23,3	20,6
ANNO 20	29,7	24,4	25,7	25,7
ANNO 21	33,8	25,9	33,7	29,5
MEDIA GEN-SET 19	28,3	22,6	24,2	24,2
MEDIA GEN-SET 21	32,4	25,7	30,5	31,1
MEDIA GEN-SET 22	40,4	34,4	39,8	41,1

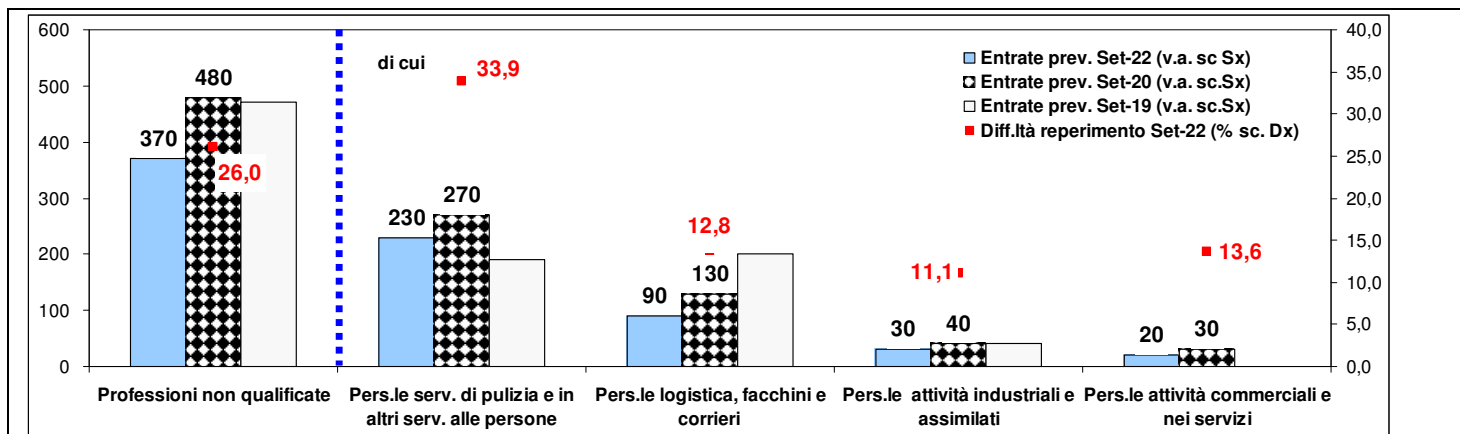
Fonte: Unioncamere - ANPAL, Sistema Informativo Excelsior

Inoltre, l'esperienza pregressa nel settore si conferma essere preferita a tutti i livelli territoriali (cfr. **tab. 8**). Il differenziale più significativo lo si riscontra, come di consueto, per i titoli universitari, dove, a tutti i livelli territoriali, assume maggiore rilevanza l'esperienza nella professione, probabilmente in ragione di ruoli di maggiore responsabilità cui si presume possano essere destinati i candidati oggetto di selezione.

Di seguito sono esposte le graduatorie riferite alle professioni più richieste a Frosinone e a Latina per gruppo professionale nel mese di settembre:

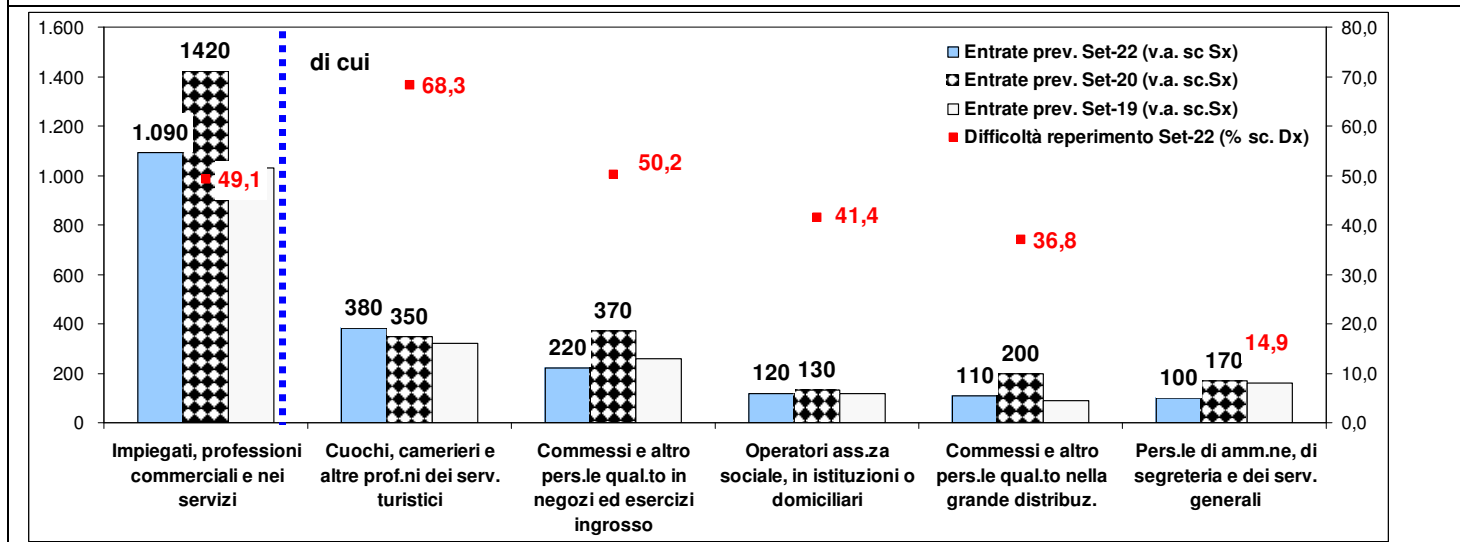
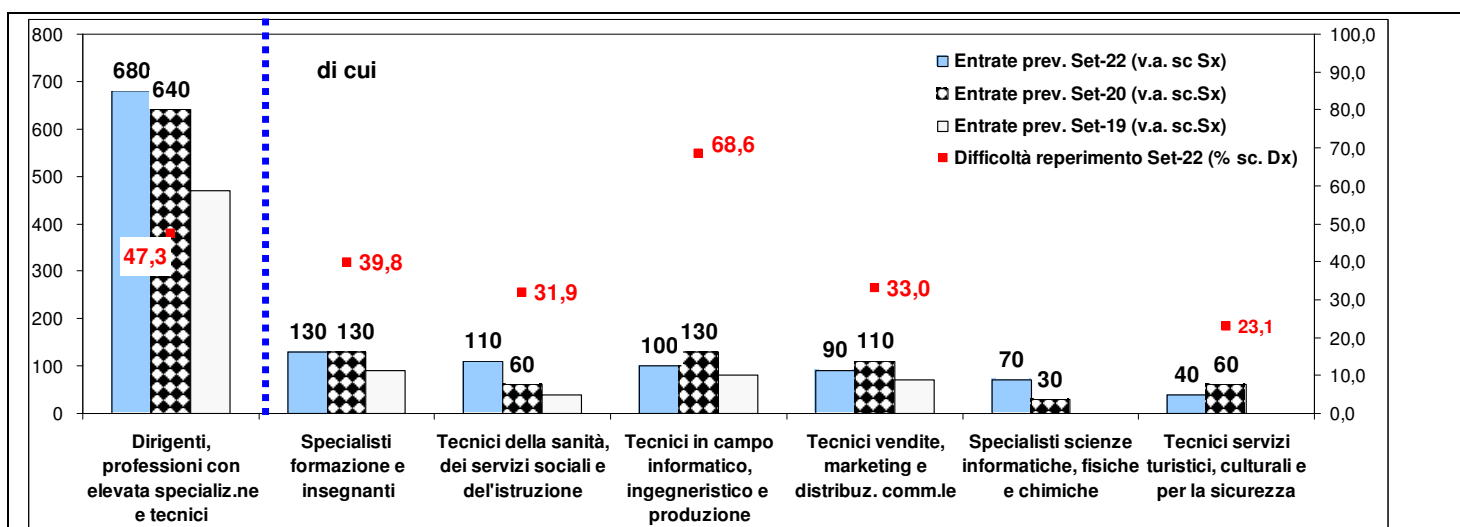
Graf. 6 Le professioni più richieste e difficoltà di reperimento per gruppo professionale a Frosinone

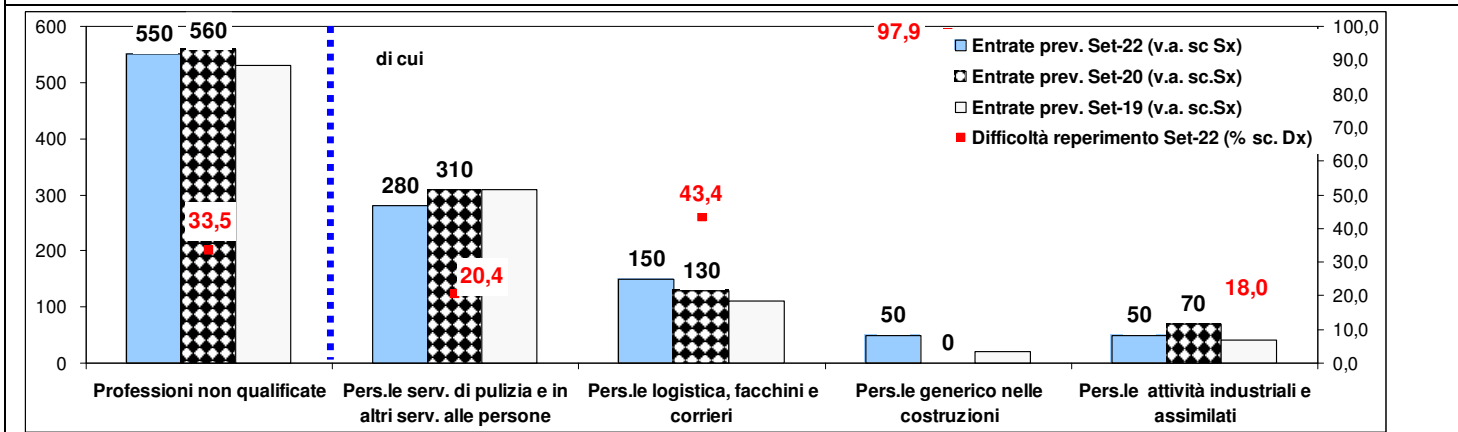
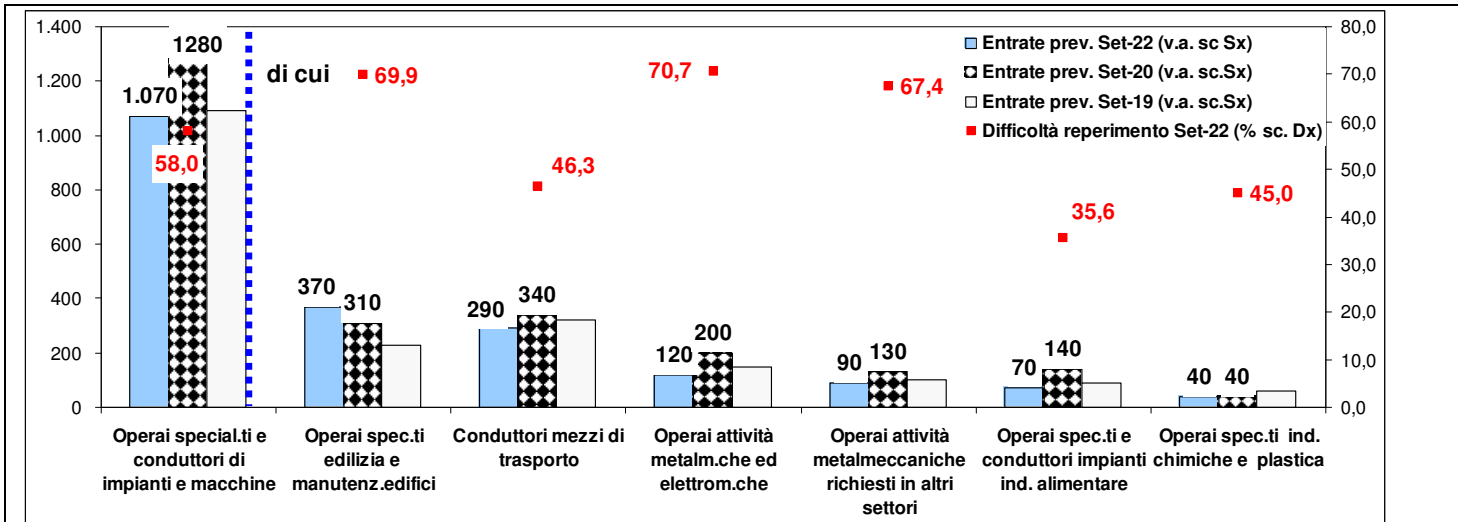




Fonte: Unioncamere - ANPAL, Sistema Informativo Excelsior

Graf. 7 Le professioni più richieste e difficoltà di reperimento per gruppo professionale a Latina





Fonte: Unioncamere - ANPAL, Sistema Informativo Excelsior

Nota metodologica:

I dati presentati derivano dall'indagine Excelsior realizzata da Unioncamere in accordo con l'Agenzia Nazionale per le Politiche Attive del Lavoro. L'indagine, che è inserita nel Programma Statistico Nazionale (UCC-00007) tra quelle che prevedono l'obbligo di risposta, dal 2017 è svolta con cadenza mensile.

Le informazioni contenute nel presente rapporto sono state acquisite nel periodo 20 aprile 2022 – 6 maggio 2022 utilizzando principalmente la tecnica di compilazione in modalità CAWI attraverso le interviste realizzate presso più di 121.000 imprese, campione rappresentativo delle imprese con dipendenti al 2020 dei diversi settori industriali e dei servizi.

La proiezione mensile dei dati di indagine e il potenziamento dell'integrazione tra questi e i dati amministrativi attraverso un modello previsionale, permettono l'analisi delle principali caratteristiche delle entrate programmate nel mese di giugno 2022, secondo i profili professionali e i livelli di istruzione richiesti.

I risultati dell'indagine sono disponibili a livello provinciale e regionale per i settori economici ottenuti dall'accorpamento di codici di attività economica della classificazione ATECO2007. La ripartizione delle entrate previste per "gruppo professionale" fa riferimento ad opportune aggregazioni dei codici della classificazione ISTAT CP2011.

Corrispondenze tra settori Excelsior e la classificazione Ateco 2007

Provincia di Frosinone

Settori	Divisioni, gruppi, classi e categorie Ateco2007
Industrie metalmeccaniche ed elettroniche	24, 25, 26, 27, 28, 29, 30, 325, 33, 95
Public utilities (energia, gas, acqua e ambiente)	35, 36, 37, 38, 39
Altre industrie	da 05 a 23, 31, 321, 322, 323, 324, 329
Costruzioni	41, 42, 43
Commercio al dettaglio, all'ingrosso e riparazione di autoveicoli e motocicli	45, 46, 47
Servizi di alloggio e ristorazione; servizi turistici	55, 56, 79
Servizi avanzati di supporto alle imprese	69, 70, 71, 72, 73, 74, 78
Servizi operativi di supporto alle imprese e alle persone	68, 77, 80, 81, 82
Servizi di trasporto, logistica e magazzinaggio	49, 50, 51, 52, 53
Sanità, assistenza sociale e servizi sanitari privati	75, 86, 87, 88
Servizi culturali, sportivi e altri servizi alle persone	90, 91, 92, 93, 96
Altri servizi	58, 59, 60, 61, 62, 63, 64, 65, 66, 85

Provincia di Latina

Settori	Divisioni, gruppi, classi e categorie Ateco2007
Industrie metallurgiche e dei prodotti in metallo	24, 25
Ind. fabbric. macchin. e attrezzature e dei mezzi di trasporto	28, 29, 30, 33, 95
Public utilities (energia, gas, acqua e ambiente)	35, 36, 37, 38, 39
Altre industrie	da 05 a 23, 26, 27, 31, 32
Costruzioni	41, 42, 43
Commercio al dettaglio, all'ingrosso e riparazione di autoveicoli e motocicli	45, 46, 47
Servizi di alloggio e ristorazione; servizi turistici	55, 56, 79
Servizi avanzati di supporto alle imprese	69, 70, 71, 72, 73, 74, 78
Servizi operativi di supporto alle imprese e alle persone	68, 77, 80, 81, 82
Servizi di trasporto, logistica e magazzinaggio	49, 50, 51, 52, 53
Sanità, assistenza sociale e servizi sanitari privati	75, 86, 87, 88
Servizi culturali, sportivi e altri servizi alle persone	90, 91, 92, 93, 96
Altri servizi	58, 59, 60, 61, 62, 63, 64, 65, 66, 85

A cura di Sandra Verduci

Osservatorio Economico della Camera di Commercio di Frosinone Latina

Per ulteriori approfondimenti si consiglia di consultare il portale informativo del sistema camerale al link:

<https://orientamento.camcom.it/sites/default/files/OFL/home.html> dove, oltre ai dati Excelsior riferiti a tutte le regioni e a tutte le province, sono a disposizione una serie di strumenti per l'orientamento e il placement.

La riproduzione e/o diffusione parziale o totale delle tavole contenute nella presente pubblicazione è consentita esclusivamente con la citazione completa della fonte: Unioncamere-ANPAL, Sistema Informativo Excelsior.