



CAMERA DI COMMERCIO
RIVIERE DI LIGURIA
IMPERIA LA SPEZIA SAVONA



REPORT EXCELSIOR

SAVONA

8/2025

INFORMAZIONE ECONOMICA

#CCIAA #statistica #dati #lavoro



Report

Excelsior Agosto '25 - Savona

Il presente Report evidenzia alcuni dati estratti dalla rilevazione dei dati previsionali Excelsior realizzata da Unioncamere in accordo con l'Agenzia nazionale per le Politiche Attive del lavoro. L'indagine è inserita nel Programma Statistico Nazionale tra quelle che prevedono l'obbligo di risposta ed è svolta a cadenza mensile. I dati qui riportati sono a carattere provinciale e si focalizzano sulle principali caratteristiche delle entrate programmate nel mese di riferimento con uno sguardo sulle tendenze occupazionali del trimestre.

La rilevazione nazionale Excelsior si basa su informazioni acquisite tramite un'indagine che vede il coinvolgimento di 108.000 imprese, individuato come campione rappresentativo del settore industriale e dei servizi.

Il quadro generale

Secondo le previsioni Excelsior, le imprese della provincia di Savona programmano, per il mese di agosto 2025, 1.420 entrate complessive (l'1,4% in meno rispetto a quelle che erano state previste nello stesso mese del 2024), mentre per il trimestre agosto - ottobre 2025, ne prevedono 4.630, dato questo che, rispetto a quello del corrispondente periodo 2024, fa registrare una diminuzione pari all'1,7%.

Si evidenzia come il 70,8% dei lavoratori programmati in entrata nel mese di agosto 2025 si concentri nel settore dei Servizi e come per il 94,4% di questi si preveda una tipologia contrattuale come personale dipendente. Nel settore dell'Industria, a cui è destinato invece il 22,9 % dei lavoratori in entrata, si programmano, invece, contratti stabili per una percentuale pari al 73,8%.

L'identikit del lavoratore più ricercato dalle imprese

Analizzando i dati delle entrate suddivise per grande gruppo professionale, emerge che i lavoratori previsti in entrata nel mese di agosto 2025 sono:

- per il 50,7% "Impiegati, professioni commerciali e nei servizi", ricercati in particolare nell'Area direzione e servizi generali;
 - per il 24% "Operai specializzati e conduttori di impianti e macchine" e per il 16,6% "Professioni non qualificate", entrambi ricercati soprattutto nell'Area della logistica;
 - per il restante 8,7% "Dirigenti, professionisti con elevata specializzazione e tecnici", ricercati soprattutto nell'Area amministrativa, finanziaria, legale e controllo di gestione.
- Le tre figure più ricercate nel mese di agosto 2025 sono, in ordine decrescente, le seguenti: gli "Esercenti ed addetti nelle attività di ristorazione" (410 entrate previste), gli "Addetti alle vendite" e il "Personale non qualificato nei servizi di pulizia" (entrambi 100).

Le maggiori criticità di reperimento

Riguardo alle criticità di reperimento, si segnala come il 47% delle figure previste in entrata risulti di difficile reperimento e come tale difficoltà sia dovuta nel 29,7% dei casi alla mancanza di candidati e nel 13,8% alla preparazione inadeguata degli stessi.

Osservando i dati delle entrate suddivise per gruppi professionali, emerge come le maggiori difficoltà di reperimento si riscontrino:

- nell'ambito dei "Dirigenti, professioni con elevata specializzazione e tecnici", principalmente a causa della mancanza di candidati;
- tra gli "Impiegati, professioni commerciali e nei servizi", per le "Professioni qualificate nei servizi personali", in grande maggioranza per mancanza di candidati;
- tra gli "Operai specializzati e conduttori di impianti e macchine", per gli "Operai specializzati addetti alle costruzioni e mantenimento di strutture edili", esclusivamente per mancanza di candidati;
- infine, tra le "Professioni non qualificate", per il "Personale non qualificato nei servizi di pulizia", quasi esclusivamente per carenza di candidati.

In particolare, le tre figure professionali che presentano le maggiori criticità di reclutamento rispetto al totale delle entrate previste sono, in ordine crescente di difficoltà di reperimento, le seguenti: i "Conduttori di veicoli a motore e a trazione animale", il "Personale non qualificato nei servizi di pulizia" e gli "Esercenti ed addetti nelle attività di ristorazione".

Gli indirizzi di studio più richiesti dalle imprese

Se si analizzano le entrate previste per titolo di studio, emerge come il 5,9% di queste sia rappresentato dal livello universitario ed il 24% da quello secondario.

A livello universitario si riscontra una difficoltà di reperimento pari al 59,5%, dovuta in prevalenza alla carenza di candidati.

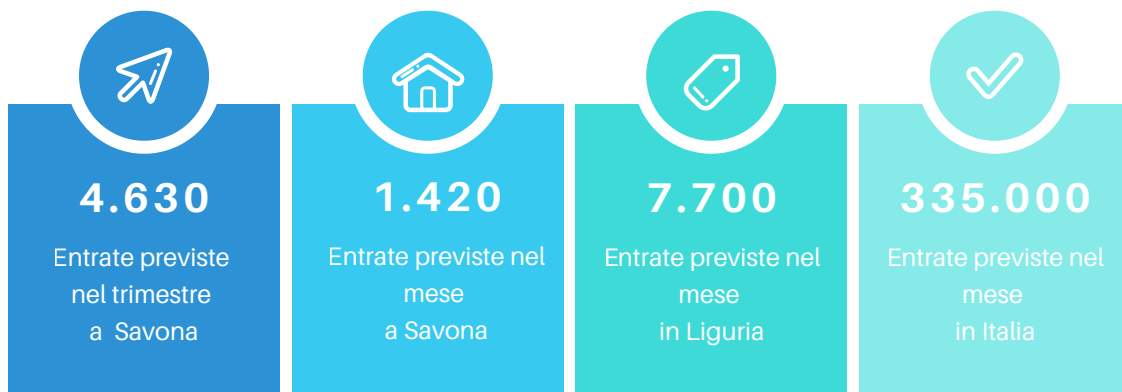
L'indirizzo più ricercato a livello secondario è "Turismo, enogastronomia e ospitalità", mentre quello che presenta le maggiori difficoltà di reperimento (83,9%), soprattutto a causa della preparazione inadeguata dei candidati, è l'indirizzo "Elettronica ed elettrotecnica".

Infine, tra le qualifiche di formazione o diploma professionale, l'indirizzo più richiesto è quello della "Ristorazione"; l'indirizzo che presenta invece le maggiori difficoltà di reperimento (78,1%), principalmente per la preparazione inadeguata dei candidati, è "Impianti termoidraulici".

Grafici

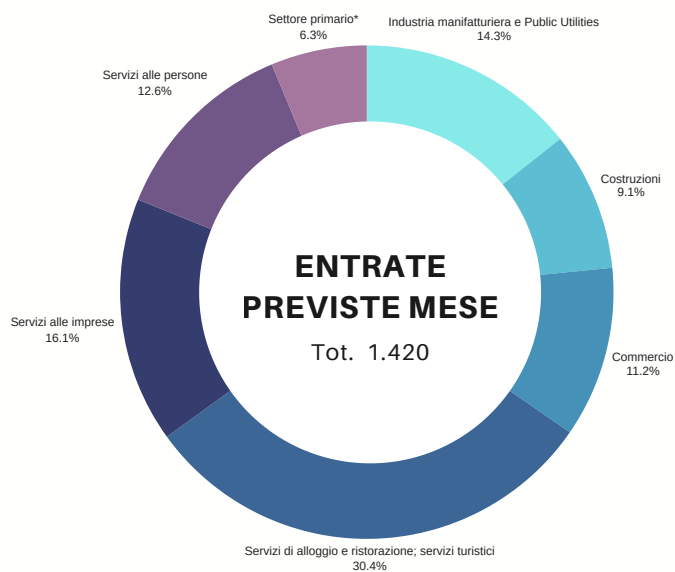
DATI DI SINTESI

Fonte: Unioncamere - ANPAL, Sistema Informativo Excelsior
Previsioni agosto 2025 e trimestre agosto - ottobre 2025 - Provincia di Savona



ENTRATE PREVISTE PER SETTORE ECONOMICO

Fonte: Unioncamere - ANPAL, Sistema Informativo Excelsior
Previsioni agosto 2025 - Provincia di Savona



*Agricoltura, silvicoltura, caccia e pesca



a cura del

**SERVIZIO
INFORMAZIONE ECONOMICA E
ORIENTAMENTO AL LAVORO**

*statistica@rivlig.camcom.it
orientamento.lavoro@rivlig.camcom.it*



CAMERA DI COMMERCIO
RIVIERE DI LIGURIA
IMPERIA LA SPEZIA SAVONA





UNIONCAMERE



EXCELSIOR INFORMA

I PROGRAMMI OCCUPAZIONALI DELLE IMPRESE RILEVATI DAL SISTEMA DELLE CAMERE DI COMMERCIO

Provincia di Savona

Agosto 2025

Introduzione:

Nel 2025 proseguono le rilevazioni mensili del Sistema Informativo Excelsior che, dal 2017, si è innovato sia sotto l'aspetto metodologico che organizzativo per fornire indicazioni tempestive a supporto delle Politiche attive del lavoro. A partire da maggio 2017, infatti, vengono realizzate indagini mensili sulle imprese adottando prioritariamente la tecnica di rilevazione CAWI (Computer Assisted Web Interviewing) e somministrando un questionario incentrato sui profili professionali e sui livelli di istruzione richiesti dalle imprese. La rete delle Camere di Commercio e InfoCamere - società di informatica del sistema camerale - assicurano la specifica attività di supporto alle imprese intervistate.

Le analisi del presente bollettino si focalizzano sulle principali caratteristiche delle entrate programmate nel mese di agosto 2025, con uno sguardo sulle tendenze occupazionali per il periodo agosto - ottobre 2025.

Le opportunità di lavoro in provincia nel mese:

Entrate complessive previste nel
mese di agosto 2025

1.420

Entrate previste nel periodo
agosto - ottobre 2025

4.630

Variazione
agosto 2025/
agosto 2024

-20

Variazione
agosto - ottobre 2025/
agosto - ottobre 2024

-80

Valori assoluti arrotondati alle decine

ENTRATE PREVISTE PER TIPO DI PROFILO (*)



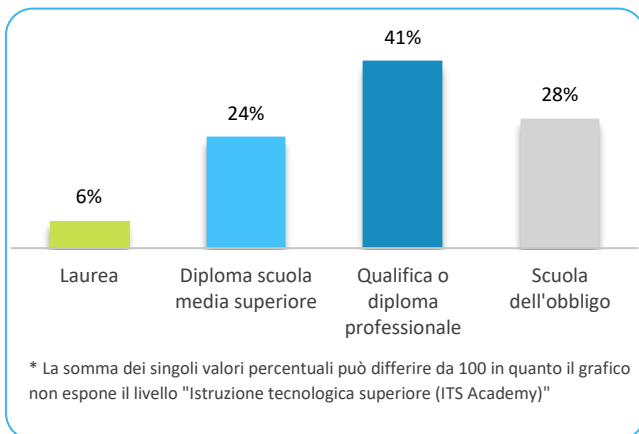
(*) Aggregazioni dei grandi gruppi della classificazione ISTAT delle professioni

In provincia nel mese di agosto nel complesso...

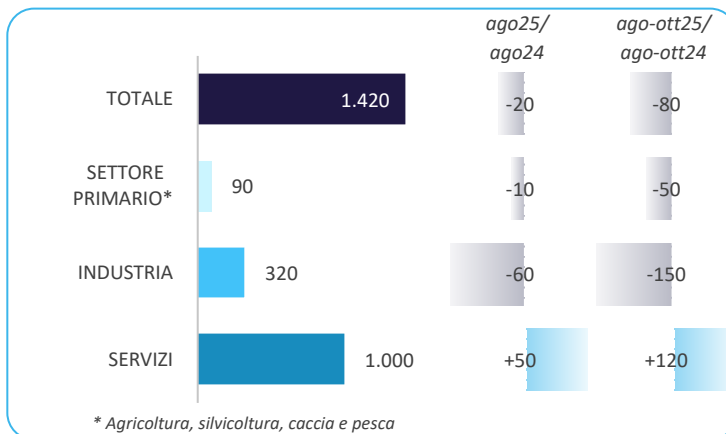
- ... saranno programmate circa 1.420 entrate; nella regione Liguria 7.700 e complessivamente in Italia circa 335.000;
- ... nel 17% dei casi le entrate previste saranno stabili, ossia con un contratto a tempo indeterminato o di apprendistato, mentre nell'83% saranno a termine (a tempo determinato o altri contratti con durata predefinita);
- ... le entrate previste si concentreranno per il 71% nel settore dei servizi e per il 74% nelle imprese con meno di 50 dipendenti;
- ... il 9% sarà destinato a dirigenti, specialisti e tecnici, quota inferiore alla media nazionale (12%);
- ... in 47 casi su 100 le imprese prevedono di avere difficoltà a trovare i profili desiderati;
- ... per una quota pari al 26% interesseranno giovani con meno di 30 anni;
- ... per una quota pari al 16% le imprese prevedono di assumere personale immigrato;
- ... il 6% delle entrate previste sarà destinato a personale laureato;
- ... le tre figure professionali più richieste concentreranno il 43% delle entrate complessive previste;
- ... per una quota pari al 54% delle entrate viene richiesta esperienza professionale specifica o nello stesso settore;
- ... le imprese che prevedono assunzioni saranno pari al 13% del totale.

La fonte dei dati presentati è: Unioncamere-Ministero del Lavoro e delle Politiche Sociali, Sistema Informativo Excelsior

ENTRATE PREVISTE PER LIVELLO DI ISTRUZIONE NEL MESE*



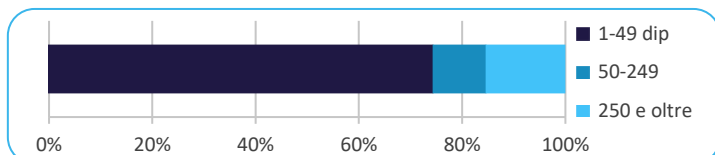
ENTRATE PREVISTE NEL MESE DI AGOSTO 2025 E CONFRONTI (v.a.)



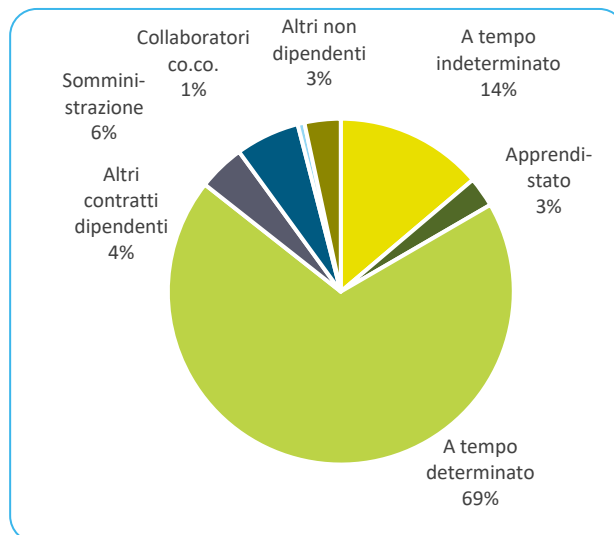
ENTRATE PREVISTE NEL MESE PER AREA AZIENDALE DI INSERIMENTO E ALCUNE CARATTERISTICHE

	v.a.	% su tot.	% meno di 30 anni	% difficile reperim.
Area produzione di beni ed erogazione del servizio	830	58,1	22,8	48,1
Aree direzione e servizi generali	70	4,9	14,5	15,9
Area amministrativa	30	2,1	20,0	43,3
Aree commerciali e della vendita	200	14,0	37,2	35,2
Aree tecniche e della progettazione	160	11,6	42,1	68,9
Aree della logistica	130	9,3	17,4	47,7
Totale	1.420	100,0	26,1	47,0

ENTRATE PREVISTE PER CLASSE DIMENSIONALE DI IMPRESA



I CONTRATTI PREVISTI PER LE ENTRATE NEL MESE



ENTRATE PREVISTE NEI PRINCIPALI SETTORI DI ATTIVITA' NEL MESE

	Periodo ago-ott25
Servizi di alloggio e ristorazione; servizi turistici	430
Servizi alle persone	180
Commercio	160
Servizi operativi di supporto alle imprese e alle persone	140
Costruzioni	130
	530

Valori assoluti arrotondati alle decine

Nota metodologica:

I dati presentati derivano dall'indagine Excelsior realizzata da Unioncamere in accordo con il Ministero del Lavoro e delle Politiche Sociali. L'indagine, che è inserita nel Programma Statistico Nazionale (UCC-00007) tra quelle che prevedono l'obbligo di risposta, dal 2017 è svolta con cadenza mensile.

Le informazioni contenute nel presente bollettino sono state acquisite nel periodo 11 giugno 2025 - 27 giugno 2025, utilizzando principalmente la tecnica di compilazione in modalità CAWI attraverso le interviste realizzate presso più di 113.000 imprese, campione rappresentativo delle imprese con dipendenti al 2023 dei diversi settori del settore primario (agricoltura, silvicoltura, caccia e pesca), dell'industria e dei servizi. La proiezione mensile dei dati di indagine e il potenziamento dell'integrazione tra questi e i dati amministrativi attraverso un modello previsionale, permettono l'analisi delle principali caratteristiche delle entrate programmate nel mese di agosto 2025, secondo i profili professionali e i livelli di istruzione richiesti. I risultati dell'indagine sono disponibili a livello nazionale, regionale e provinciale per i settori ottenuti dall'accorpamento di codici di attività economica della classificazione ATECO2007. La ripartizione delle entrate previste per "gruppo professionale" fa riferimento ad opportune aggregazioni dei codici della classificazione ISTAT CP2021.

Excelsior Informa è realizzato da Unioncamere in collaborazione con Ministero del Lavoro e delle Politiche Sociali grazie al Programma nazionale Giovani, donne e lavoro cofinanziato dall'Unione europea, nell'ambito del Sistema Informativo Excelsior.

Per approfondimenti si consulti il sito: <https://excelsior.unioncamere.net> nel quale sono disponibili dati e analisi riferiti a tutte le regioni e a tutte le province.

La riproduzione e/o diffusione parziale o totale delle tavole contenute nella presente pubblicazione è consentita esclusivamente con la citazione completa della fonte: Unioncamere - Ministero del Lavoro e delle Politiche Sociali, Sistema Informativo Excelsior.