



CAMERA DI COMMERCIO  
RIVIERE DI LIGURIA  
IMPERIA LA SPEZIA SAVONA



# REPORT EXCELSIOR

---

**SAVONA**

**12/2025**

**INFORMAZIONE ECONOMICA**

*#CCIAA #statistica #dati #lavoro*



## Report

# Excelsior Dicembre '25 - Savona

*Il presente Report evidenzia alcuni dati estratti dalla rilevazione dei dati previsionali Excelsior realizzata da Unioncamere in accordo con l'Agenzia nazionale per le Politiche Attive del lavoro. L'indagine è inserita nel Programma Statistico Nazionale tra quelle che prevedono l'obbligo di risposta ed è svolta a cadenza mensile. I dati qui riportati sono a carattere provinciale e si focalizzano sulle principali caratteristiche delle entrate programmate nel mese di riferimento con uno sguardo sulle tendenze occupazionali del trimestre.*

*La rilevazione nazionale Excelsior si basa su informazioni acquisite tramite un'indagine che vede il coinvolgimento di 108.000 imprese, individuato come campione rappresentativo del settore industriale e dei servizi.*

## Il quadro generale

Secondo le previsioni Excelsior, le imprese della provincia di Savona programmano, per il mese di dicembre 2025, 1.520 entrate complessive (il 10,1% in meno rispetto a quelle che erano state previste nello stesso mese del 2024), mentre per il trimestre dicembre 2025 - febbraio 2026, ne prevedono 5.370, dato questo che, rispetto a quello del corrispondente periodo 2024, fa registrare un aumento pari all'1,9%.

Si evidenzia come il 76% dei lavoratori programmati in entrata nel mese di dicembre 2025 si concentri nel settore dei Servizi e come per il 95,8% di questi si preveda una tipologia contrattuale come personale dipendente. Nel settore dell'Industria, a cui è destinato invece il 18,8% dei lavoratori in entrata, si programmano, invece, contratti stabili per una percentuale pari all'84,4%.

## L'identikit del lavoratore più ricercato dalle imprese

Analizzando i dati delle entrate suddivise per grande gruppo professionale, emerge che i lavoratori previsti in entrata nel mese di dicembre 2025 sono:

- per il 47,4% "Impiegati, professioni commerciali e nei servizi", ricercati in particolare nell'Area commerciale e della vendita;
  - per il 20,6% "Operai specializzati e conduttori di impianti e macchine" e per il 23,4% "Professioni non qualificate", entrambi ricercati soprattutto nell'Area della logistica;
  - per il restante 8,5% "Dirigenti, professionisti con elevata specializzazione e tecnici", ricercati soprattutto nell'Area amministrativa, finanziaria, legale e controllo di gestione.
- Le tre figure più ricercate nel mese di dicembre 2025 sono, in ordine decrescente, le seguenti: gli "Esercenti ed addetti nelle attività di ristorazione" (390 entrate previste), il "Personale non qualificato nei servizi di pulizia" (230) e gli "Addetti alle vendite" (130).

## Le maggiori criticità di reperimento

Riguardo alle criticità di reperimento, si segnala come il 45,5% delle figure previste in entrata risulti di difficile reperimento e come tale difficoltà sia dovuta nel 32,3% dei casi alla mancanza di candidati e nel 10,4% alla preparazione inadeguata degli stessi.

Osservando i dati delle entrate suddivise per gruppi professionali, emerge come le maggiori difficoltà di reperimento si riscontrino:

- nell'ambito dei "Dirigenti, professioni con elevata specializzazione e tecnici", per i "Tecnici dei rapporti con i mercati", difficoltà dovuta principalmente alla mancanza di candidati;
- tra gli "Impiegati, professioni commerciali e nei servizi", per le "Professioni qualificate nei servizi personali", in prevalenza per mancanza di candidati;
- tra gli "Operai specializzati e conduttori di impianti e macchine", per gli "Operai specializzati addetti alle costruzioni e mantenimento di strutture edili", esclusivamente per carenza di candidati;
- infine, tra le "Professioni non qualificate", per il "Personale non qualificato nella manifattura", in questo caso esclusivamente per la preparazione inadeguata dei candidati.

In particolare, le tre figure professionali che presentano le maggiori criticità di reclutamento rispetto al totale delle entrate previste sono, in ordine crescente di difficoltà di reperimento, le seguenti: gli "Operai specializzati addetti alle rifiniture delle costruzioni", il "Personale non qualificato nei servizi di pulizia" e gli "Esercenti ed addetti nelle attività di ristorazione".

## Gli indirizzi di studio più richiesti dalle imprese

Se si analizzano le entrate previste per titolo di studio, emerge come il 5,4% di queste sia rappresentato dal livello universitario ed il 27,7% da quello secondario.

L'indirizzo universitario più ricercato è quello "Economico"; si noti come lo stesso indirizzo sia anche quello di più difficile reperimento (47,6%), principalmente a causa della mancanza di candidati.

L'indirizzo più ricercato a livello secondario è "Turismo, enogastronomia e ospitalità"; l'indirizzo che invece presenta le maggiori difficoltà di reperimento (73,7%), soprattutto per la preparazione inadeguata dei candidati, è "Meccanica, mecatronica ed energia".

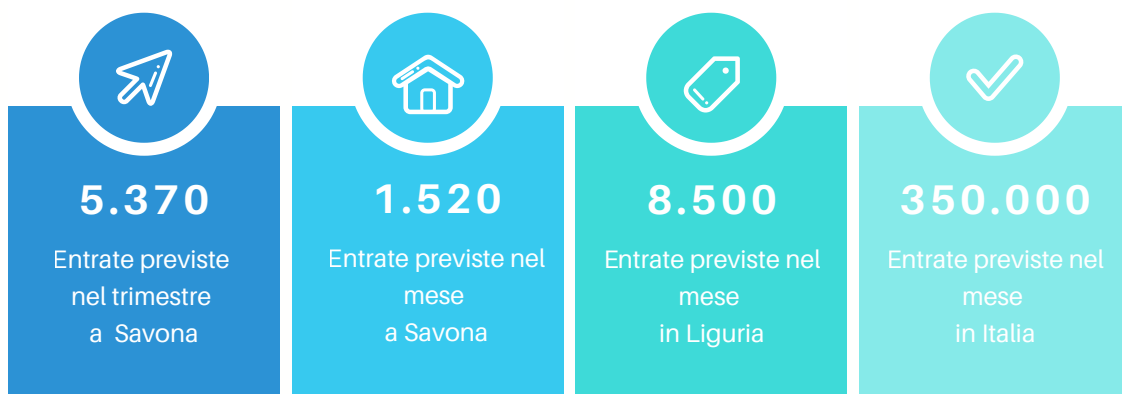
Infine, tra le qualifiche di formazione o diploma professionale, l'indirizzo più richiesto è quello della "Ristorazione"; l'indirizzo che presenta invece le maggiori difficoltà di reperimento (64%), in prevalenza per carenza di candidati, è quello "Meccanico".

# Grafici

## DATI DI SINTESI

Fonte: Unioncamere - ANPAL, Sistema Informativo Excelsior

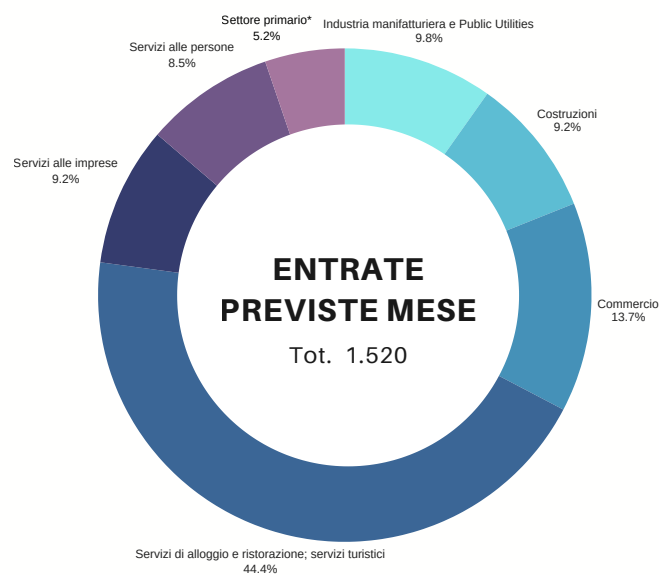
Previsioni dicembre 2025 e trimestre dicembre 2025 - febbraio 2026 - Provincia di Savona



## ENTRATE PREVISTE PER SETTORE ECONOMICO

Fonte: Unioncamere - ANPAL, Sistema Informativo Excelsior

Previsioni dicembre 2025 - Provincia di Savona



\*Agricoltura, silvicoltura, caccia e pesca



*a cura del*

**SERVIZIO  
INFORMAZIONE ECONOMICA E  
ORIENTAMENTO AL LAVORO**

*[statistica@rivlig.camcom.it](mailto:statistica@rivlig.camcom.it)  
[orientamento.lavoro@rivlig.camcom.it](mailto:orientamento.lavoro@rivlig.camcom.it)*



CAMERA DI COMMERCIO  
RIVIERE DI LIGURIA  
IMPERIA LA SPEZIA SAVONA





UNIONCAMERE



# EXCELSIOR INFORMA

## I PROGRAMMI OCCUPAZIONALI DELLE IMPRESE RILEVATI DAL SISTEMA DELLE CAMERE DI COMMERCIO

Provincia di Savona

Dicembre 2025

### Introduzione:

Nel 2025 proseguono le rilevazioni mensili del Sistema Informativo Excelsior che, dal 2017, si è innovato sia sotto l'aspetto metodologico che organizzativo per fornire indicazioni tempestive a supporto delle Politiche attive del lavoro. A partire da maggio 2017, infatti, vengono realizzate indagini mensili sulle imprese adottando prioritariamente la tecnica di rilevazione CAWI (Computer Assisted Web Interviewing) e somministrando un questionario incentrato sui profili professionali e sui livelli di istruzione richiesti dalle imprese. La rete delle Camere di Commercio e InfoCamere - società di informatica del sistema camerale - assicurano la specifica attività di supporto alle imprese intervistate.

Le analisi del presente bollettino si focalizzano sulle principali caratteristiche delle entrate programmate nel mese di dicembre 2025, con uno sguardo sulle tendenze occupazionali per il periodo dicembre 2025 - febbraio 2026.

### Le opportunità di lavoro in provincia nel mese:

Entrate complessive previste nel mese di dicembre 2025

1.520

Entrate previste nel periodo dicembre 2025 - febbraio 2026

5.370

Variazione  
dicembre 2025/  
dicembre 2024

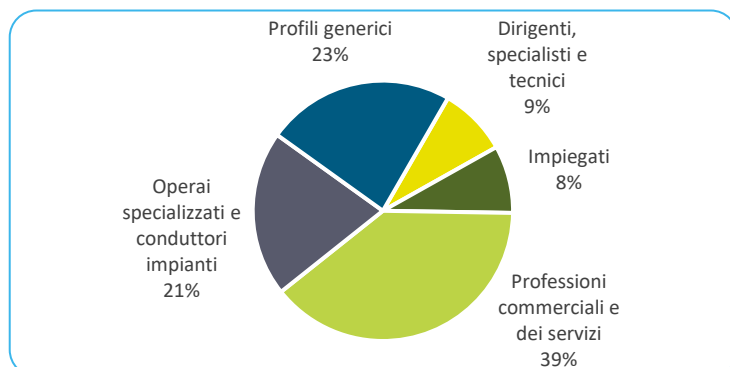
-170

Variazione  
dicembre 2025 - febbraio 2026/  
dicembre 2024 - febbraio 2025

+100

Valori assoluti arrotondati alle decine

### ENTRATE PREVISTE PER TIPO DI PROFILO (\*)



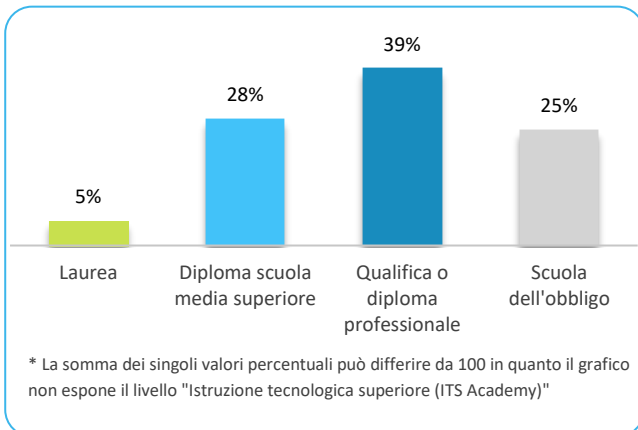
(\*) Aggregazioni dei grandi gruppi della classificazione ISTAT delle professioni

### In provincia nel mese di dicembre nel complesso...

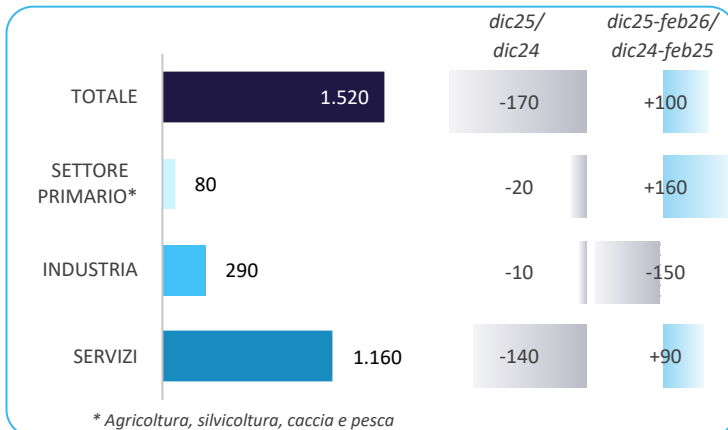
- ... saranno programmate circa 1.520 entrate; nella regione Liguria 8.500 e complessivamente in Italia circa 350.000;
- ... nel 20% dei casi le entrate previste saranno stabili, ossia con un contratto a tempo indeterminato o di apprendistato, mentre nell'80% saranno a termine (a tempo determinato o altri contratti con durata predefinita);
- ... le entrate previste si concentreranno per il 76% nel settore dei servizi e per il 77% nelle imprese con meno di 50 dipendenti;
- ... il 9% sarà destinato a dirigenti, specialisti e tecnici, quota inferiore alla media nazionale (17%);
- ... in 46 casi su 100 le imprese prevedono di avere difficoltà a trovare i profili desiderati;
- ... per una quota pari al 23% interesseranno giovani con meno di 30 anni;
- ... per una quota pari al 27% le imprese prevedono di assumere personale immigrato;
- ... il 5% delle entrate previste sarà destinato a personale laureato;
- ... le tre figure professionali più richieste concentreranno il 49% delle entrate complessive previste;
- ... per una quota pari al 65% delle entrate viene richiesta esperienza professionale specifica o nello stesso settore;
- ... le imprese che prevedono assunzioni saranno pari al 14% del totale.

La fonte dei dati presentati è: Unioncamere-Ministero del Lavoro e delle Politiche Sociali, Sistema Informativo Excelsior

## ENTRATE PREVISTE PER LIVELLO DI ISTRUZIONE NEL MESE\*



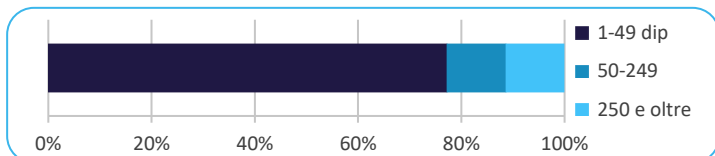
## ENTRATE PREVISTE NEL MESE DI DICEMBRE 2025 E CONFRONTI (v.a.)



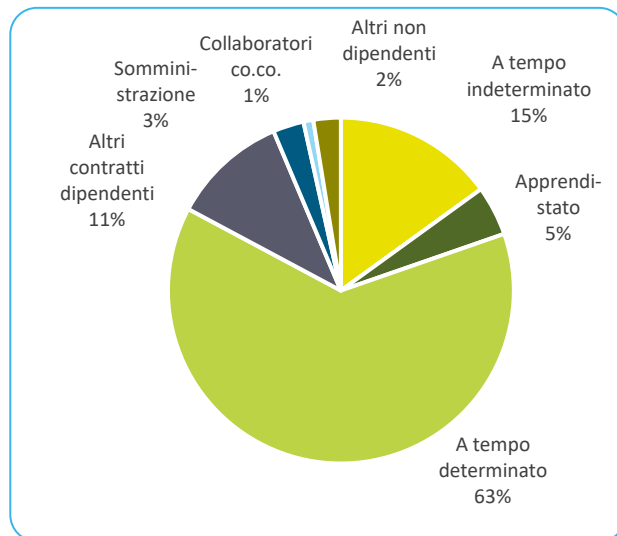
## ENTRATE PREVISTE NEL MESE PER AREA AZIENDALE DI INSERIMENTO E ALCUNE CARATTERISTICHE

	v.a.	% su tot.	% meno di 30 anni	% difficile reperim.
Area produzione di beni ed erogazione del servizio	860	56,2	15,2	47,4
Aree direzione e servizi generali	40	2,9	27,3	38,6
Area amministrativa	30	1,6	16,0	12,0
Aree commerciali e della vendita	330	21,3	40,9	36,9
Aree tecniche e della progettazione	190	12,2	28,0	55,9
Aree della logistica	90	5,8	20,5	50,0
<b>Totale</b>	<b>1.520</b>	<b>100,0</b>	<b>22,9</b>	<b>45,5</b>

## ENTRATE PREVISTE PER CLASSE DIMENSIONALE DI IMPRESA



## I CONTRATTI PREVISTI PER LE ENTRATE NEL MESE



## ENTRATE PREVISTE NEI PRINCIPALI SETTORI DI ATTIVITA' NEL MESE

	Periodo dic25-feb26
Servizi di alloggio e ristorazione; servizi turistici	680
Commercio	210
Costruzioni	140
Servizi alle persone	130
Servizi operativi di supporto alle imprese e alle persone	60
<b>Totale</b>	<b>1.220</b>

Valori assoluti arrotondati alle decine

## Nota metodologica:

I dati presentati derivano dall'indagine Excelsior realizzata da Unioncamere in accordo con il Ministero del Lavoro e delle Politiche Sociali. L'indagine, che è inserita nel Programma Statistico Nazionale (UCC-00007) tra quelle che prevedono l'obbligo di risposta, dal 2017 è svolta con cadenza mensile.

Le informazioni contenute nel presente bollettino sono state acquisite nel periodo 21 ottobre 2025 - 06 novembre 2025, utilizzando principalmente la tecnica di compilazione in modalità CAWI attraverso le interviste realizzate presso quasi 96.300 imprese, campione rappresentativo delle imprese con dipendenti al 2024 dei diversi settori del settore primario (agricoltura, silvicoltura, caccia e pesca), dell'industria e dei servizi. La proiezione mensile dei dati di indagine e il potenziamento dell'integrazione tra questi e i dati amministrativi attraverso un modello previsionale, permettono l'analisi delle principali caratteristiche delle entrate programmate nel mese di dicembre 2025, secondo i profili professionali e i livelli di istruzione richiesti. I risultati dell'indagine sono disponibili a livello nazionale, regionale e provinciale per i settori ottenuti dall'accorpamento di codici di attività economica della classificazione ATECO2007. La ripartizione delle entrate previste per "gruppo professionale" fa riferimento ad opportune aggregazioni dei codici della classificazione ISTAT CP2021.

**Excelsior Informa** è realizzato da Unioncamere in collaborazione con Ministero del Lavoro e delle Politiche Sociali grazie al Programma nazionale Giovani, donne e lavoro cofinanziato dall'Unione europea, nell'ambito del Sistema Informativo Excelsior.

Per approfondimenti si consulti il sito: <https://excelsior.unioncamere.net> nel quale sono disponibili dati e analisi riferiti a tutte le regioni e a tutte le province.

La riproduzione e/o diffusione parziale o totale delle tavole contenute nella presente pubblicazione è consentita esclusivamente con la citazione completa della fonte: Unioncamere - Ministero del Lavoro e delle Politiche Sociali, Sistema Informativo Excelsior.