

DICEMBRE 2020



UNIONE EUROPEA

Fondo Sociale Europeo
Investiamo nel tuo futuro



Indagine continua di Unioncamere

LA DOMANDA DI LAVORO DELLE IMPRESE

Provincia di Cuneo



UNIONCAMERE



NOTA METODOLOGICA

I dati presentati nel volume derivano dalle rilevazioni mensili del Sistema Informativo Excelsior realizzate da Unioncamere in accordo con l’Agenzia Nazionale per le Politiche Attive del Lavoro. L’indagine, che è inserita nel Programma Statistico Nazionale (UCC-00007) tra quelle che prevedono l’obbligo di risposta, dal 2017 è svolta con cadenza mensile.

A vent’anni dalla sua nascita il Sistema Informativo Excelsior si conferma una delle fonti più utilizzate per seguire le dinamiche quali-quantitative della domanda di lavoro. Per sfruttarne al meglio le potenzialità, dal 2017, si è innovato sia sotto l’aspetto metodologico che organizzativo per fornire indicazioni tempestive a supporto delle Politiche attive del lavoro. A partire da maggio 2017, infatti, vengono realizzate indagini mensili sulle imprese adottando prioritariamente la tecnica di rilevazione CAWI (Computer Assisted Web Interviewing) e somministrando un questionario incentrato sui profili professionali e sui livelli di istruzione richiesti dalle imprese. La rete delle Camere di Commercio e InfoCamere - società di informatica del sistema camerale - assicurano la specifica attività di supporto alle imprese intervistate.

La situazione determinatasi nei mesi di marzo-aprile a seguito dell’epidemia Covid-19 ha impedito nel medesimo periodo il consueto svolgimento delle indagini, che sono riprese dal mese di maggio. All’indagine hanno partecipato circa 120.000 imprese, campione rappresentativo delle imprese con dipendenti al 2020 dei diversi settori industriali e dei servizi. I risultati dell’indagine sono disponibili a livello nazionale, regionale e provinciale per i settori economici ottenuti dall’accorpamento di codici di attività economica della classificazione ATECO2007. La ripartizione delle entrate previste per “gruppo professionale” fa riferimento ad opportune aggregazioni dei codici della classificazione ISTAT CP2011.

In questa fase di particolari difficoltà, in aggiunta alle informazioni sui programmi di assunzione mensili e trimestrali delle imprese, il questionario è stato arricchito con una specifica sezione che ha l’obiettivo di monitorare la situazione del tessuto imprenditoriale a seguito dell’emergenza Covid-19. Le informazioni rilevate riguardano gli impatti prodotti dalla crisi sulle imprese e le valutazioni sulle prospettive di recupero, focalizzandosi sui comportamenti delle imprese abitualmente presenti sui mercati esteri e delle imprese più coinvolte nei processi di digitalizzazione.

Le analisi del presente volume si focalizzano sulle principali caratteristiche delle entrate programmate nel mese di dicembre 2020, con uno sguardo sulle tendenze occupazionali per il periodo dicembre 2020 - febbraio 2021.

Excelsior Informa è realizzato da Unioncamere in collaborazione con ANPAL nell’ambito del Sistema Informativo Excelsior.

Per approfondimenti si consulti il sito: <https://excelsior.unioncamere.net> nel quale sono disponibili dati e analisi riferiti a tutte le regioni e a tutte le province.

La riproduzione e/o diffusione parziale o totale delle tavole contenute nella presente pubblicazione è consentita esclusivamente con la citazione completa della fonte: Unioncamere-ANPAL, Sistema Informativo Excelsior.

Indice delle tavole

SEZIONE A - Quali sono le professioni ricercate dalle imprese?

Tavola 1 - Lavoratori previsti in entrata per grande gruppo professionale

Tavola 2 - Lavoratori previsti in entrata per area aziendale di inserimento e gruppo professionale

Tavola 3 - Lavoratori previsti in entrata per gruppo professionale secondo la classe di età

Tavola 4 - Lavoratori previsti in entrata per gruppo professionale secondo la difficoltà di reperimento e l'esperienza richiesta

Tavola 5 - Competenze richieste ai lavoratori previsti in entrata per gruppo professionale

Tavola 6 - Lavoratori previsti in entrata per gruppo professionale secondo il livello di istruzione

Tavola 7 - I titoli di studio richiesti dalle imprese secondo la difficoltà di reperimento e l'esperienza richiesta

SEZIONE B - Lavoro in provincia: le tendenze settoriali

Tavola 8 - Lavoratori previsti in entrata dalle imprese nel mese di dicembre 2020 e nel trimestre dicembre 2020 - febbraio 2021

Tavola 9 - Lavoratori previsti in entrata per settore di attività secondo la tipologia contrattuale

APPENDICE - Analisi dei dati relativi all'impatto sulle imprese dell'emergenza sanitaria Covid-19

SEZIONE A

Quali sono le professioni
ricercate dalle imprese?

Dicembre 2020

Tavola 1 - Lavoratori previsti in entrata per grande gruppo professionale

Cuneo

Dicembre 2020

	Entrate previste nel periodo	
	(v.a.)	(%)
TOTALE	1.910	100,0
Dirigenti, professioni con elevata specializzazione e tecnici	320	16,5
1 Dirigenti	--	--
2 Professioni intellettuali, scientifiche e con elevata specializzazione	80	4,4
3 Professioni tecniche	230	12,0
Impiegati, professioni commerciali e nei servizi	720	37,5
4 Impiegati	190	10,1
5 Professioni qualificate nelle attività commerciali e nei servizi	520	27,4
Operai specializzati e conduttori di impianti e macchine	630	33,3
6 Operai specializzati	330	17,5
7 Conduttori di impianti e operai di macchinari fissi e mobili	300	15,7
Professioni non qualificate	240	12,7

Valori assoluti sono arrotondati alle decine. I totali possono non coincidere con la somma dei singoli valori.

Il segno (--) indica un valore statisticamente non significativo. I totali comprendono comunque i dati non esposti.

Fonte: Unioncamere - ANPAL, Sistema Informativo Excelsior, 2020

Tavola 2 - Lavoratori previsti in entrata per area aziendale di inserimento e gruppo professionale

Cuneo

Dicembre 2020

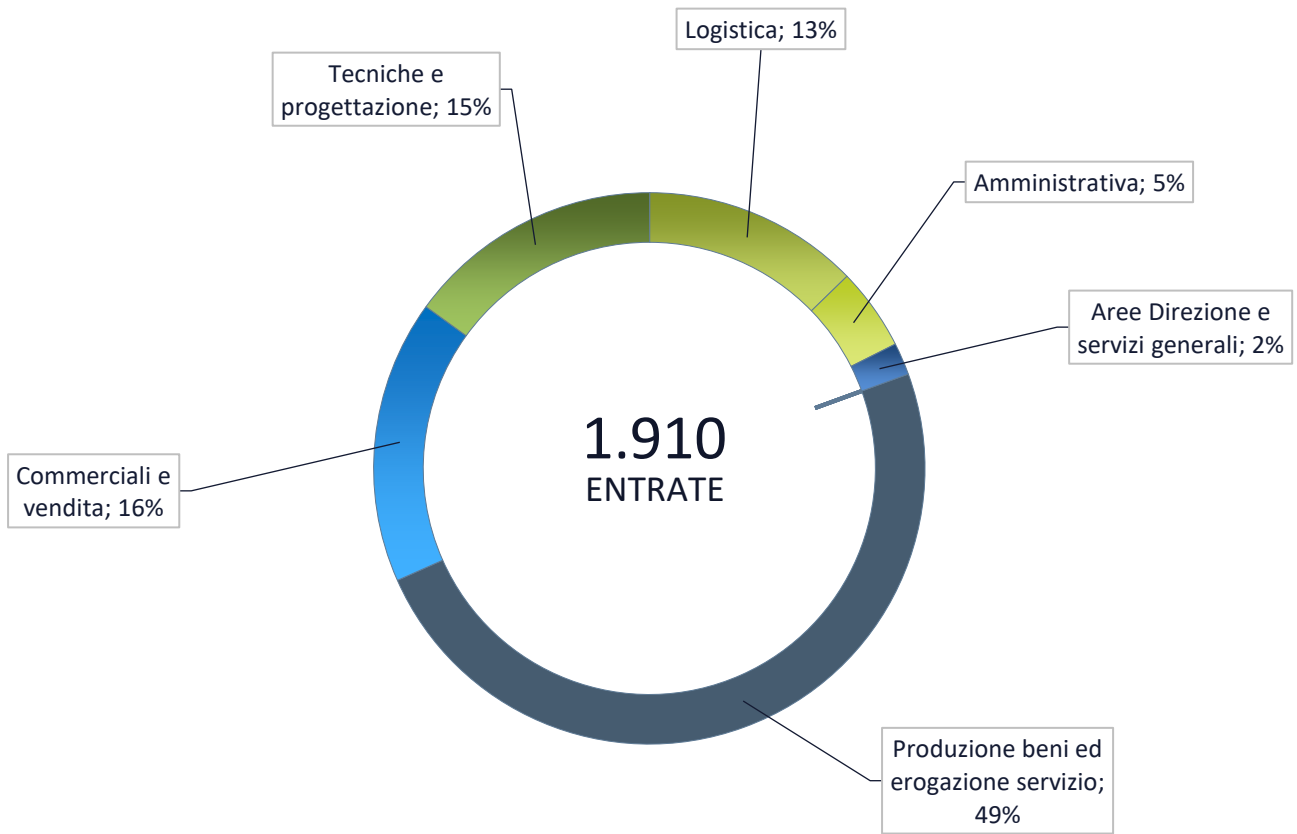
	Entrate previste (v.a.)	di cui (%):		
		Professioni specializzate e tecnici (*)	Impiegati, professioni commerciali e nei servizi	Operai specializzati, conduttori di impianti e macchine e professioni non qualificate
TOTALE	1.910	320	720	880
		16,5	37,5	46,0
Area produzione di beni ed erogazione servizio	930	12,0	38,1	49,9
Area direzione e servizi generali	40	--	--	-
Direzione generale, personale e organizzazione risorse umane	--	--	--	-
Segreteria, staff e servizi generali	--	-	--	-
Sistemi informativi	--	--	--	-
Area amministrativa, finanziaria, legale e controllo di gestione	90	--	73,9	-
Area commerciale e della vendita	320	23,0	74,8	--
Vendita	220	--	86,9	--
Marketing, commerciale, comunicazione e pubbliche relazioni	30	--	--	--
Assistenza clienti	60	--	63,9	--
Aree tecniche e della progettazione	290	23,7	--	72,8
Progettazione e ricerca e sviluppo	40	94,4	-	--
Installazione e manutenzione	210	--	-	92,0
Certificazione e controllo di qualità, sicurezza e ambiente	40	--	--	--
Area della logistica	240	--	12,4	80,6
Acquisti e movimentazione interna merci	50	--	--	66,7
Trasporti e distribuzione	190	--	--	84,3

* Compresi i Dirigenti.

Valori assoluti sono arrotondati alle decime. I totali possono non coincidere con la somma dei singoli valori.

Il segno (-) indica l'assenza di entrate nell'incrocio indicato. Il segno (--) indica un valore statisticamente non significativo. I totali comprendono comunque i dati non esposti.

Entrate previste nel periodo per area funzionale di inserimento



Fonte: Unioncamere - ANPAL, Sistema Informativo Excelsior, 2020

Tavola 3 - Lavoratori previsti in entrata per gruppo professionale secondo la classe di età

Cuneo		Entrate previste (v.a.)	di cui (%): classe di età:	
			fino a 29 anni	indifferente
TOTALE		1.910	29,3	28,9
Dirigenti, professioni con elevata specializzazione e tecnici	Dirigenti e direttori	--	--	--
	Specialisti in scienze informatiche, fisiche e chimiche	--	--	--
	Progettisti, ingegneri e professioni assimilate	--	--	--
	Farmacisti, biologi e altri specialisti delle scienze della vita	--	--	--
	Medici e altri specialisti della salute	--	--	--
	Tecnici della sanità, dei servizi sociali e dell'istruzione	80	31,3	20,0
	Specialisti in scienze economiche e gestionali di impresa	--	--	--
	Tecnici amministrativi, finanziari e della gestione della produzione	30	40,0	6,7
	Tecnici delle vendite, del marketing e della distribuzione commerciale	60	15,3	3,4
	Specialisti in discipline artistiche e in scienze umane e sociali	--	--	--
	Specialisti della formazione e insegnanti	--	--	--
	Tecnici dei servizi alle persone	--	--	--
	Tecnici in campo informatico, ingegneristico e della produzione	70	40,0	26,2
Impiegati, professioni commerciali e nei servizi	Addetti accoglienza, informazione e assistenza della clientela	50	54,0	12,0
	Personale di amministrazione, di segreteria e dei servizi generali	130	14,3	25,4
	Addetti alla gestione dei magazzini, della logistica e degli acquisti	--	--	--
	Commessi e altro personale qualificato nella grande distribuzione	30	61,3	6,5
	Commessi e altro personale qualificato in negozi ed esercizi all'ingrosso	140	39,6	26,6
	Cuochi, camerieri e altre professioni dei servizi turistici	200	43,3	29,4
	Operatori dell'assistenza sociale, in istituzioni o domiciliari	130	26,5	28,0
	Operatori della cura estetica	--	--	--
	Professioni specifiche nei servizi di sicurezza, vigilanza e custodia	--	--	--
Professioni specifiche degli altri servizi alle persone	--	--	--	
Operai specializzati e conduttori di impianti e macchine	Operai specializzati nell'edilizia e nella manutenzione degli edifici	80	22,1	15,6
	Operai specializzati e conduttori di impianti nell'industria alimentare	100	32,7	42,6
	Operai specializzati e condutt. di impianti nelle ind. tessili, abbigl. calzature	--	--	--
	Operai nelle attività metalmeccaniche ed elettromeccaniche	130	32,8	18,3
	Operai nelle attività metalmeccaniche richiesti in altri settori	100	30,4	16,7
	Operai specializzati nelle industrie del legno e della carta	20	95,2	0,0
	Operai specializzati nelle industrie chimiche e della plastica	--	--	--
	Operai specializzati in altre attività industriali	20	52,4	47,6
	Conduttori di mezzi di trasporto	140	15,7	62,1
Conduttori di macchinari mobili	30	50,0	7,7	
Professioni non qualificate	Personale generico nelle costruzioni	-	-	-
	Personale non qualificato nella logistica, facchini e corrieri	30	31,0	48,3
	Personale non qualificato nelle attività commerciali e nei servizi	--	--	--
	Personale non qualificato nei servizi di pulizia e in altri servizi alle persone	190	3,8	45,9
	Personale non qualificato nelle attività industriali e assimilati	--	--	--

Valori assoluti sono arrotondati alle decine. I totali possono non coincidere con la somma dei singoli valori.

Il segno (-) indica l'assenza di entrate nell'incrocio indicato. Il segno (--) indica un valore statisticamente non significativo. I totali comprendono comunque i dati non esposti.

Fonte: Unioncamere - ANPAL, Sistema Informativo Excelsior, 2020

Tavola 4 - Lavoratori previsti in entrata per gruppo professionale secondo la difficoltà di reperimento e l'esperienza richiesta

Cuneo

Dicembre 2020

	Entrate previste (v.a)	con difficoltà di reperimento (%)			con espe- rienza (%)		
		totale (*)	di cui per:		professio- nale specifico	nello stesso settore	
			mancanza di candidati	prepara- zione inadeguata			
TOTALE	1.910	37,3	21,1	13,1	20,1	39,2	
Dirigenti, professioni con elevata specializzazione e tecnici	Dirigenti e direttori	--	--	--	--	--	
	Specialisti in scienze informatiche, fisiche e chimiche	--	--	--	--	--	
	Progettisti, ingegneri e professioni assimilate	--	--	--	--	--	
	Farmacisti, biologi e altri specialisti delle scienze della vita	--	--	--	--	--	
	Medici e altri specialisti della salute	--	--	--	--	--	
	Tecnici della sanità, dei servizi sociali e dell'istruzione	80	26,3	21,3	5,0	56,3	27,5
	Specialisti in scienze economiche e gestionali di impresa	--	--	--	--	--	--
	Tecnici amministrativi, finanziari e della gestione della produzione	30	13,3	13,3	0,0	33,3	33,3
	Tecnici delle vendite, del marketing e della distribuzione commerciale	60	35,6	18,6	15,3	28,8	47,5
	Specialisti in discipline artistiche e in scienze umane e sociali	--	--	--	--	--	--
	Specialisti della formazione e insegnanti	--	--	--	--	--	--
	Tecnici dei servizi alle persone	--	--	--	--	--	--
Tecnici in campo informatico, ingegneristico e della produzione	70	32,3	24,6	6,2	24,6	60,0	
Impiegati, professioni commerciali e nei servizi	Addetti accoglienza, informazione e assistenza della clientela	50	30,0	6,0	24,0	36,0	32,0
	Personale di amministrazione, di segreteria e dei servizi generali	130	20,6	17,5	1,6	11,9	31,7
	Addetti alla gestione dei magazzini, della logistica e degli acquisti	--	--	--	--	--	--
	Commessi e altro personale qualificato nella grande distribuzione	30	12,9	12,9	0,0	3,2	35,5
	Commessi e altro personale qualificato in negozi ed esercizi all'ingrosso	140	22,3	12,9	9,4	5,8	37,4
	Cuochi, camerieri e altre professioni dei servizi turistici	200	52,7	27,4	12,9	16,9	50,7
	Operatori dell'assistenza sociale, in istituzioni o domiciliari	130	35,6	30,3	5,3	37,9	47,0
	Operatori della cura estetica	--	--	--	--	--	--
	Professioni specifiche nei servizi di sicurezza, vigilanza e custodia	--	--	--	--	--	--
	Professioni specifiche degli altri servizi alle persone	--	--	--	--	--	--
Operai specializzati e conduttori di impianti e macchine	Operai specializzati nell'edilizia e nella manutenzione degli edifici	80	58,4	49,4	7,8	13,0	70,1
	Operai specializzati e conduttori di impianti nell'industria alimentare	100	7,9	5,9	2,0	5,9	49,5
	Operai specializzati e condutt. di impianti nelle ind. tessili, abbigl. calzature	--	--	--	--	--	--
	Operai nelle attività metalmeccaniche ed elettromeccaniche	130	60,3	20,6	39,7	38,2	30,5
	Operai nelle attività metalmeccaniche richiesti in altri settori	100	73,5	49,0	24,5	26,5	43,1
	Operai specializzati nelle industrie del legno e della carta	20	66,7	4,8	14,3	0,0	71,4
	Operai specializzati nelle industrie chimiche e della plastica	--	--	--	--	--	--
	Operai specializzati in altre attività industriali	20	42,9	9,5	33,3	0,0	4,8
	Conduttori di mezzi di trasporto	140	32,9	22,1	10,0	13,6	48,6
	Conduttori di macchinari mobili	30	34,6	30,8	3,8	19,2	7,7
Professioni non qualificate	Personale generico nelle costruzioni	--	--	--	--	--	
	Personale non qualificato nella logistica, facchini e corrieri	30	13,8	0,0	13,8	0,0	3,4
	Personale non qualificato nelle attività commerciali e nei servizi	--	--	--	--	--	
	Personale non qualificato nei servizi di pulizia e in altri servizi alle persone	190	37,8	7,6	23,8	1,1	15,7
	Personale non qualificato nelle attività industriali e assimilati	--	--	--	--	--	

Valori assoluti sono arrotondati alle decine. I totali possono non coincidere con la somma dei singoli valori.

Il segno (-) indica l'assenza di entrate nell'incrocio indicato. Il segno (--) indica un valore statisticamente non significativo. I totali comprendono comunque i dati non esposti.

(*) Il totale delle difficoltà di reperimento comprende anche la modalità residuale "altri motivi", non esposta nella tavola.

Fonte: Unioncamere - ANPAL, Sistema Informativo Excelsior, 2020

Tavola 5 - Competenze richieste ai lavoratori previsti in entrata per gruppo professionale

Cuneo

Dicembre 2020

		Entrate (v.a.)	di cui (%):	
			applicherà soluzioni creative e innovative	coordinerà altre persone
Dirigenti, professioni con elevata specializzazione e tecnici	TOTALE	1.910	20,0	16,4
	Dirigenti e direttori	--	--	--
	Specialisti in scienze informatiche, fisiche e chimiche	--	--	--
	Progettisti, ingegneri e professioni assimilate	--	--	--
	Farmacisti, biologi e altri specialisti delle scienze della vita	--	--	--
	Medici e altri specialisti della salute	--	--	--
	Tecnici della sanità, dei servizi sociali e dell'istruzione	80	26,3	17,5
	Specialisti in scienze economiche e gestionali di impresa	--	--	--
	Tecnici amministrativi, finanziari e della gestione della produzione	30	23,3	10,0
	Tecnici delle vendite, del marketing e della distribuzione commerciale	60	69,5	39,0
	Specialisti in discipline artistiche e in scienze umane e sociali	--	--	--
	Specialisti della formazione e insegnanti	--	--	--
	Tecnici dei servizi alle persone	--	--	--
	Tecnici in campo informatico, ingegneristico e della produzione	70	43,1	60,0
Impiegati, professioni commerciali e nei servizi	Addetti accoglienza, informazione e assistenza della clientela	50	22,0	34,0
	Personale di amministrazione, di segreteria e dei servizi generali	130	9,5	7,1
	Addetti alla gestione dei magazzini, della logistica e degli acquisti	--	--	--
	Commessi e altro personale qualificato nella grande distribuzione	30	9,7	0,0
	Commessi e altro personale qualificato in negozi ed esercizi all'ingrosso	140	30,9	12,9
	Cuochi, camerieri e altre professioni dei servizi turistici	200	17,9	13,9
	Operatori dell'assistenza sociale, in istituzioni o domiciliari	130	3,0	14,4
	Operatori della cura estetica	--	--	--
	Professioni specifiche nei servizi di sicurezza, vigilanza e custodia	--	--	--
	Professioni specifiche degli altri servizi alle persone	--	--	--
Operai specializzati e conduttori di impianti e macchine	Operai specializzati nell'edilizia e nella manutenzione degli edifici	80	13,0	9,1
	Operai specializzati e conduttori di impianti nell'industria alimentare	100	3,0	2,0
	Operai specializzati e condutt. di impianti nelle ind. tessili, abbigl. calzature	--	--	--
	Operai nelle attività metalmeccaniche ed elettromeccaniche	130	23,7	22,9
	Operai nelle attività metalmeccaniche richiesti in altri settori	100	41,2	4,9
	Operai specializzati nelle industrie del legno e della carta	20	19,0	52,4
	Operai specializzati nelle industrie chimiche e della plastica	--	--	--
	Operai specializzati in altre attività industriali	20	0,0	0,0
	Conduttori di mezzi di trasporto	140	9,3	25,7
	Conduttori di macchinari mobili	30	0,0	0,0
Professioni non qualificate	Personale generico nelle costruzioni	--	-	-
	Personale non qualificato nella logistica, facchini e corrieri	30	3,4	0,0
	Personale non qualificato nelle attività commerciali e nei servizi	--	--	--
	Personale non qualificato nei servizi di pulizia e in altri servizi alle persone	190	10,3	13,5
	Personale non qualificato nelle attività industriali e assimilati	--	--	--

Valori assoluti sono arrotondati alle decime. I totali possono non coincidere con la somma dei singoli valori.

Il segno (-) indica l'assenza di entrate nell'incrocio indicato. Il segno (--) indica un valore statisticamente non significativo. I totali comprendono comunque i dati non esposti.

Fonte: Unioncamere - ANPAL, Sistema Informativo Excelsior, 2020

Tavola 6 - Lavoratori previsti in entrata per gruppo professionale secondo il livello di istruzione

Cuneo

Dicembre 2020

		Entrate previste (v.a.)	di cui (%):			
			laurea	diploma	qualifica profes.	nessun titolo di studio
Dirigenti, professioni con elevata specializzazione e tecnici	TOTALE	1.910	13,2	36,3	25,9	24,6
	Dirigenti e direttori	--	--	--	--	--
	Specialisti in scienze informatiche, fisiche e chimiche	--	--	--	--	--
	Progettisti, ingegneri e professioni assimilate	--	--	--	--	--
	Farmacisti, biologi e altri specialisti delle scienze della vita	--	--	--	--	--
	Medici e altri specialisti della salute	--	--	--	--	--
	Tecnici della sanità, dei servizi sociali e dell'istruzione	80	98,8	1,3	0,0	0,0
	Specialisti in scienze economiche e gestionali di impresa	--	--	--	--	--
	Tecnici amministrativi, finanziari e della gestione della produzione	30	40,0	60,0	0,0	0,0
	Tecnici delle vendite, del marketing e della distribuzione commerciale	60	49,2	44,1	6,8	0,0
	Specialisti in discipline artistiche e in scienze umane e sociali	--	--	--	--	--
	Specialisti della formazione e insegnanti	--	--	--	--	--
	Tecnici dei servizi alle persone	--	--	--	--	--
Tecnici in campo informatico, ingegneristico e della produzione	70	35,4	64,6	0,0	0,0	
Impiegati, professioni commerciali e nei servizi	Addetti accoglienza, informazione e assistenza della clientela	50	14,0	68,0	18,0	0,0
	Personale di amministrazione, di segreteria e dei servizi generali	130	6,3	40,5	53,2	0,0
	Addetti alla gestione dei magazzini, della logistica e degli acquisti	--	--	--	--	--
	Commessi e altro personale qualificato nella grande distribuzione	30	0,0	58,1	6,5	35,5
	Commessi e altro personale qualificato in negozi ed esercizi all'ingrosso	140	2,9	51,8	7,9	37,4
	Cuochi, camerieri e altre professioni dei servizi turistici	200	0,0	23,4	50,2	26,4
	Operatori dell'assistenza sociale, in istituzioni o domiciliari	130	0,0	100,0	0,0	0,0
	Operatori della cura estetica	--	--	--	--	--
	Professioni specifiche nei servizi di sicurezza, vigilanza e custodia	--	--	--	--	--
	Professioni specifiche degli altri servizi alle persone	--	--	--	--	--
Operai specializzati e conduttori di impianti e macchine	Operai specializzati nell'edilizia e nella manutenzione degli edifici	80	0,0	13,0	35,1	51,9
	Operai specializzati e conduttori di impianti nell'industria alimentare	100	0,0	16,8	27,7	55,4
	Operai specializzati e condutt. di impianti nelle ind. tessili, abbigl. calzature	--	--	--	--	--
	Operai nelle attività metalmeccaniche ed elettromeccaniche	130	0,0	32,8	58,8	8,4
	Operai nelle attività metalmeccaniche richiesti in altri settori	100	0,0	47,1	50,0	2,9
	Operai specializzati nelle industrie del legno e della carta	20	0,0	14,3	33,3	52,4
	Operai specializzati nelle industrie chimiche e della plastica	--	--	--	--	--
	Operai specializzati in altre attività industriali	20	0,0	4,8	90,5	4,8
	Conduttori di mezzi di trasporto	140	0,0	6,4	41,4	52,1
Conduttori di macchinari mobili	30	0,0	11,5	3,8	84,6	
Professioni non qualificate	Personale generico nelle costruzioni	-	-	-	-	-
	Personale non qualificato nella logistica, facchini e corrieri	30	0,0	48,3	20,7	31,0
	Personale non qualificato nelle attività commerciali e nei servizi	--	--	--	--	--
	Personale non qualificato nei servizi di pulizia e in altri servizi alle persone	190	0,0	37,3	4,3	58,4
	Personale non qualificato nelle attività industriali e assimilati	--	--	--	--	--

Valori assoluti sono arrotondati alle decime. I totali possono non coincidere con la somma dei singoli valori.

Il segno (-) indica l'assenza di entrate nell'incrocio indicato. Il segno (--) indica un valore statisticamente non significativo. I totali comprendono comunque i dati non esposti.

Fonte: Unioncamere - ANPAL, Sistema Informativo Excelsior, 2020

Tavola 7 - I titoli di studio richiesti dalle imprese secondo la difficoltà di reperimento e l'esperienza richiesta

Cuneo	Entrate previste (v.a.)	Dicembre 2020				
		di cui con (%) difficoltà di reperimento			esperienza	
		Totale	per mancanza di candidati	per preparazione inadeguata	nella profes- sione	nel settore
TOTALE	1.910	37,3	21,1	13,1	20,1	39,2
Livello universitario	250	33,5	23,5	8,8	47,4	36,3
Indirizzo economico	60	16,1	11,3	4,8	37,1	33,9
Indirizzo insegnamento e formazione	50	15,7	9,8	5,9	43,1	35,3
Indirizzo sanitario e paramedico	40	40,0	40,0	0,0	72,5	25,0
Indirizzo ingegneria industriale	20	68,2	59,1	9,1	54,5	27,3
Altri indirizzi	80	46,1	23,7	18,4	43,4	47,4
Livello secondario e post-secondario	690	35,7	22,4	8,2	18,5	36,3
Tecnologico (ex istituto tecnico industriale)	240	34,2	24,5	5,5	10,5	21,9
Professionale - assistenza/sanità	140	35,4	28,5	6,3	36,1	45,8
Tecnico-economico/turistico (ex ragioneria)	110	18,0	9,9	6,3	20,7	29,7
Professionale - servizi/turismo	110	42,9	14,3	10,5	3,8	42,9
Tecnologico - agrario e agroalimentare	20	47,6	42,9	4,8	28,6	33,3
Altri indirizzi	70	54,1	28,4	21,6	24,3	64,9
Qualifica di formazione o diploma professionale	490	49,0	27,5	20,4	20,0	42,9
Indirizzo industriale	280	51,6	24,5	27,1	24,9	34,7
Indirizzo commerciale turismo/servizi	190	48,9	32,6	13,7	14,7	49,5
Altri indirizzi	30	22,2	22,2	0,0	7,4	81,5
Nessun titolo di studio	470	29,2	11,3	14,9	8,1	41,4

Valori assoluti sono arrotondati alle decime. I totali possono non coincidere con la somma dei singoli valori.

Il segno (-) indica l'assenza di entrate nell'incrocio indicato. Il segno (-) indica un valore statisticamente non significativo. I totali comprendono comunque i dati non esposti.

SEZIONE B

Lavoro in provincia:
le tendenze settoriali

Tavola 8 - Lavoratori previsti in entrata dalle imprese nel mese di dicembre 2020 e nel trimestre dicembre 2020 - febbraio 2021

Cuneo

	Entrate previste			
	Dicembre 2020		Totale dic 2020 - feb 2021	
	(v.a.)	distr. X 1000	(v.a.)	distr. X 1000
TOTALE	1.910	1.000,0	6.900	1.000,0
INDUSTRIA	580	304,8	2.610	378,2
Industria manifatturiera e Public utilities	480	250,3	2.060	297,8
Costruzioni	100	54,6	560	80,4
SERVIZI	1.330	695,2	4.290	621,8
Commercio	290	151,6	1.010	146,5
Servizi di alloggio e ristorazione; servizi turistici	240	125,4	650	93,9
Servizi alle imprese	500	262,3	1.620	234,8
Servizi alle persone	300	155,8	1.010	146,6
CLASSE DIMENSIONALE				
1-49 dipendenti	1.100	579,2	4.250	615,7
50-249 dipendenti	320	166,8	1.410	204,4
250 dipendenti e oltre	480	253,9	1.240	179,9

Valori assoluti sono arrotondati alle decine. I totali possono non coincidere con la somma dei singoli valori.

Il segno (-) indica l'assenza di entrate nell'incrocio indicato. Il segno (--) indica un valore statisticamente non significativo. I totali comprendono comunque i dati non esposti.

Fonte: Unioncamere - ANPAL, Sistema Informativo Excelsior, 2020

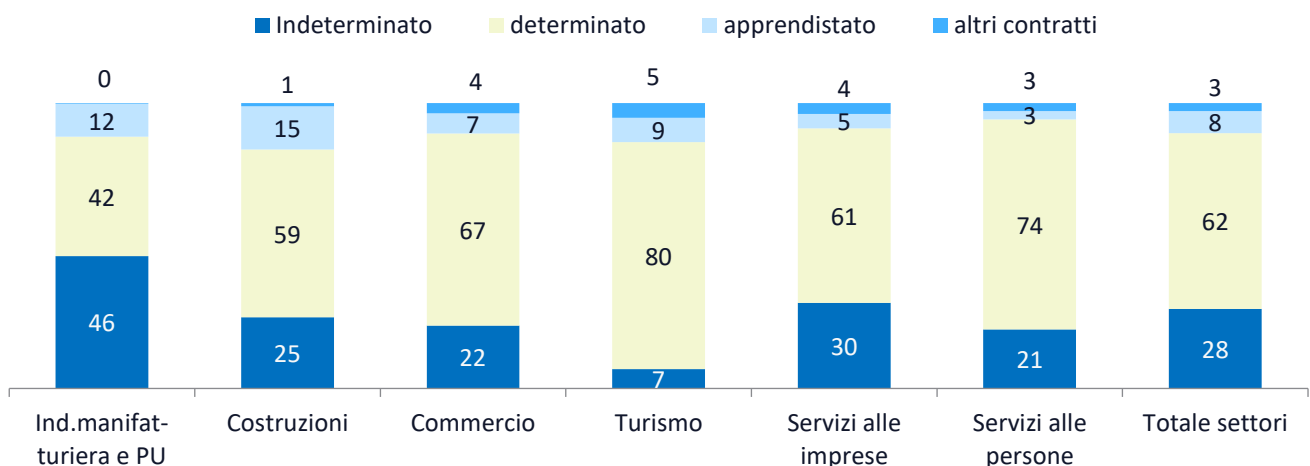
Tavola 9 - Lavoratori previsti in entrata per settore di attività secondo la tipologia contrattuale

Cuneo

Dicembre 2020

	Entrate previste (v.a.)	di cui:			
		personale dipendente	lavoratori somministrati	collaboratori	altri lavoratori non alle dipendenze
TOTALE	1.910	85,6	8,7	1,5	4,2
INDUSTRIA	580	85,9	9,6	--	--
Ind.manifatturiera e Public Utilities	480	85,3	11,3	--	--
Costruzioni	100	88,5	--	--	--
SERVIZI	1.330	85,4	8,2	1,3	5,1
Commercio	290	87,9	7,3	--	--
Turismo	240	98,3	--	--	-
Servizi alle imprese	500	79,2	15,2	1,2	4,4
Servizi alle persone	300	83,2	--	--	11,1
CLASSE DIMENSIONALE					
1-49 dipendenti	1.100	90,6	4,4	1,2	3,8
50-249 dipendenti	320	80,8	6,3	3,1	9,7
250 dipendenti e oltre	480	77,3	19,8	--	--

I valori assoluti sono arrotondati alle decime. A causa di questi arrotondamenti, i totali possono non coincidere con la somma dei singoli valori. Il segno (-) indica l'assenza di imprese nell'incrocio indicato. Il segno (--) indica un valore statisticamente non significativo. I totali comprendono comunque i dati non esposti.

ENTRATE DI PERSONALE DIPENDENTE PER SETTORE DI ATTIVITA' E TIPOLOGIA CONTRATTUALE (%)


Fonte: Unioncamere - ANPAL, Sistema Informativo Excelsior, 2020

APPENDICE

Analisi dei dati relativi all'impatto
sulle imprese dell'emergenza
sanitaria Covid-19

Indice delle tavole Covid-19



SEZIONE A Impatto sulle imprese dell'emergenza sanitaria Covid-19

Tavola 1 - Situazione dell'impresa a seguito dell'emergenza sanitaria COVID-19* e delle disposizioni normative di lockdown, per settore, ripartizione territoriale e classe dimensionale (quote % sul totale imprese)

Graph 1 - Situazione dell'impresa a seguito dell'emergenza sanitaria COVID-19* e delle disposizioni normative di lockdown, per settore, ripartizione territoriale e classe dimensionale (quote % sul totale imprese)

Tavola 2 - Periodo previsto dalle imprese, secondo le aspettative e conoscenze del mercato di riferimento, entro il quale l'attività potrà riprendere a livelli accettabili, per settore, ripartizione territoriale e classe dimensionale (quote % sulle Imprese ancora in fase di recupero)*

Graph 2 - Periodo previsto dalle imprese, secondo le aspettative e conoscenze del mercato di riferimento, entro il quale l'attività potrà riprendere a livelli accettabili, per settore, ripartizione territoriale e classe dimensionale (quote % sulle Imprese ancora in fase di recupero)*

Tavola 3 - Imprese che prevedono di proseguire l'attività a seguito dell'emergenza sanitaria COVID-19 e previsioni di andamento occupazionale nel 2° semestre 2020 rispetto allo stesso periodo dell'anno precedente, per settore, ripartizione territoriale e classe dimensionale (quote % sulle imprese in attività)*

Tavola 4 - Imprese che prevedono di proseguire l'attività a seguito dell'emergenza sanitaria COVID-19 e che prevedono problemi di liquidità nei prossimi sei mesi, per settore, ripartizione territoriale e classe dimensionale (quote % sulle imprese in attività)*

SEZIONE B Presenza sui mercati esteri e investimenti digitali delle imprese post emergenza sanitaria Covid19

Tavola 5 - Situazione a seguito dell'emergenza sanitaria COVID-19 e delle disposizioni normative di lockdown e tempi previsti per il recupero* secondo la presenza delle imprese sui mercati esteri (quote % sul totale imprese)

Tavola 6 - Situazione a seguito dell'emergenza sanitaria COVID-19 e delle disposizioni normative di lockdown e tempi previsti per il recupero* secondo il grado di coinvolgimento delle imprese nella trasformazione digitale (quote % sul totale imprese)

SEZIONE A

Impatto sulle imprese
dell'emergenza sanitaria
Covid-19

**Tavola 1 - Situazione dell'impresa a seguito dell'emergenza sanitaria COVID-19* e delle disposizioni normative di lockdown, per settore, ripartizione territoriale e classe dimensionale (quote % sul totale imprese)**

Cuneo

	Imprese totali (v.a.)	Imprese con attività a regimi simili a quelli pre-emergenza	Imprese con attività a regime ridotto	Imprese con attività sospesa e/o per cui si valuta la chiusura
TOTALE	13.380	5.830	7.210	350
		43,5	53,9	2,6
INDUSTRIA	4.570	52,4	46,7	1,0
Industrie alimentari, delle bevande e del tabacco	670	61,4	38,6	-
Industrie tessili, dell'abbigliamento e calzature	100	-	92,2	-
Industrie del legno e del mobile	240	48,5	51,5	-
Industrie della carta, cartotecnica e stampa	120	36,7	63,3	-
Industrie chimico-farmaceutiche, della plastica e della gomma	140	60,0	39,3	-
Industrie estrattive e della lavorazione dei minerali non metalliferi	200	72,9	27,1	-
Industrie metallurgiche e dei prodotti in metallo	610	47,4	51,1	-
Industrie meccaniche ed elettroniche	630	44,0	53,8	-
Altre industrie	200	68,2	31,3	-
Costruzioni	1.670	53,5	45,6	-
SERVIZI	8.810	38,9	57,6	3,4
Commercio	3.410	52,4	46,2	1,4
Servizi di alloggio e ristorazione; servizi turistici	2.160	12,7	80,3	7,0
Servizi di trasporto, logistica e magazzinaggio	510	52,5	42,4	5,1
Servizi informatici e delle telecomunicazioni	310	48,5	50,5	-
Servizi avanzati di supporto alle imprese	430	26,0	68,7	5,3
Servizi finanziari e assicurativi	290	72,0	26,0	-
Servizi operativi di supporto alle imprese e alle persone	550	55,2	42,0	-
Servizi alle persone	1.160	28,6	68,7	2,8
RIPARTIZIONE TERRITORIALE				
Piemonte	93.360	44,8	52,4	2,9
ITALIA	1.382.990	41,6	54,8	3,6
CLASSE DIMENSIONALE				
1-9 dipendenti	10.520	41,3	56,0	2,8
10-49 dipendenti	2.040	50,9	46,7	2,5
50-249 dipendenti	480	50,4	48,9	-
250 dipendenti e oltre	350	59,3	40,4	-

* Le informazioni fanno riferimento alla data di realizzazione dell'indagine, dal 19 ottobre al 2 novembre 2020

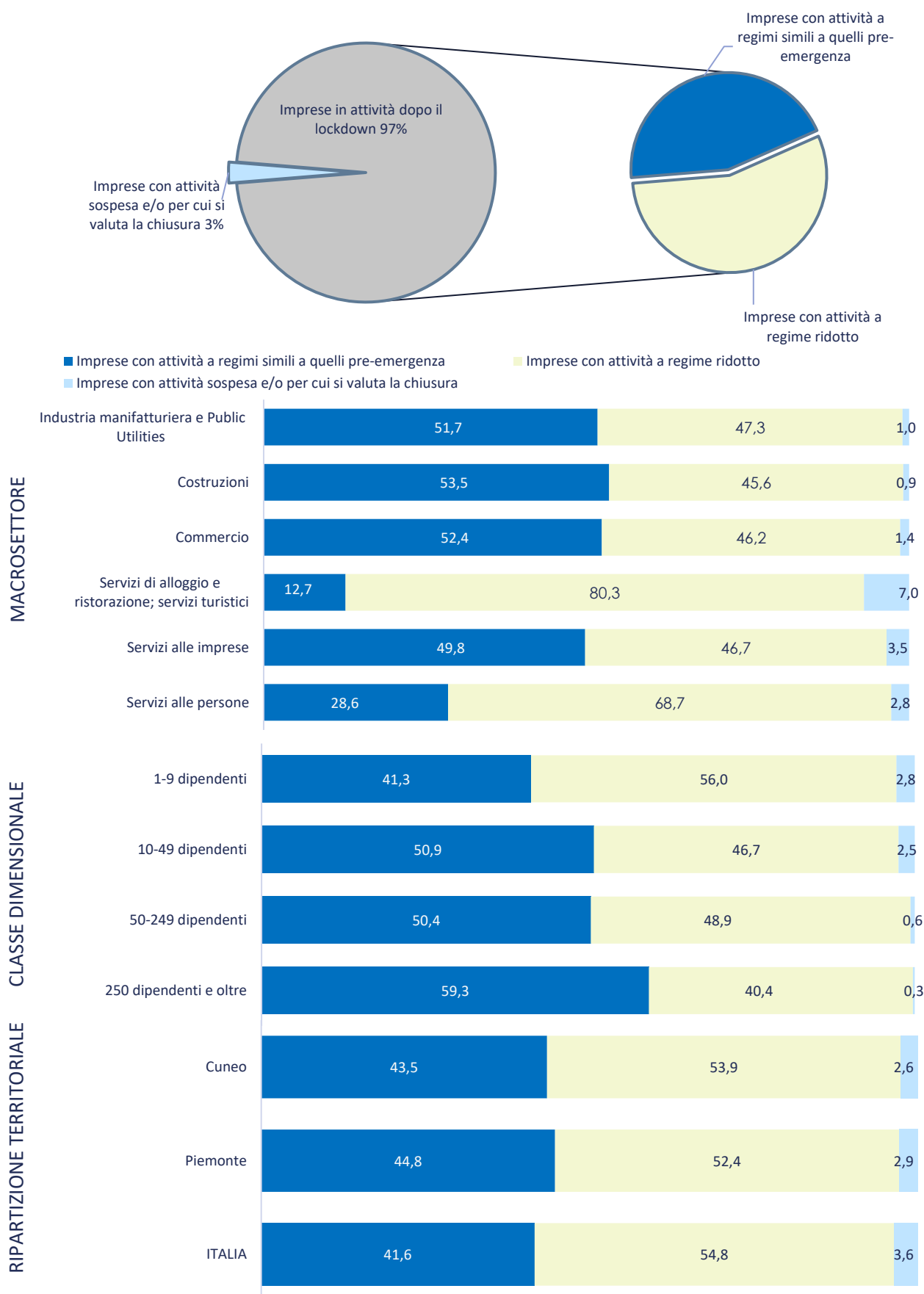
Il segno (--) indica l'assenza di entrate nell'incrocio indicato, il segno (-) un valore statisticamente non significativo. I totali comprendono comunque i dati non esposti.

Valori assoluti arrotondati alle decine. I totali possono non coincidere con la somma dei singoli valori.

Fonte: Unioncamere - ANPAL, Sistema Informativo Excelsior, 2020



Graph 1 - Situazione dell'impresa a seguito dell'emergenza sanitaria COVID-19* e delle disposizioni normative di lockdown, per settore, ripartizione territoriale e classe dimensionale (quote % sul totale imprese)



* Le informazioni fanno riferimento alla data di realizzazione dell'indagine, dal 19 ottobre al 2 novembre 2020

**Tavola 2 - Periodo previsto dalle imprese, secondo le aspettative e conoscenze del mercato di riferimento, entro il quale l'attività potrà riprendere a livelli accettabili, per settore, ripartizione territoriale e classe dimensionale (quote % sulle imprese ancora in fase di recupero) ***

Cuneo

	Imprese ancora in fase di recupero	di cui, secondo il periodo di recupero previsto:		
		entro l'anno 2020	entro i primi 6 mesi del 2021	entro il secondo semestre 2021
TOTALE	11.240	680	2.810	7.750
		6,1	25,0	69,0
INDUSTRIA	3.880	9,3	30,0	60,7
Industrie alimentari, delle bevande e del tabacco	430	-	15,1	81,2
Industrie tessili, dell'abbigliamento e calzature	100	-	-	85,9
Industrie del legno e del mobile	220	-	34,8	56,6
Industrie della carta, cartotecnica e stampa	110	-	23,6	69,1
Industrie chimico-farmaceutiche, della plastica e della gomma	110	-	36,7	49,5
Industrie estrattive e della lavorazione dei minerali non metalliferi	150	-	30,3	61,2
Industrie metallurgiche e dei prodotti in metallo	580	9,5	36,0	54,6
Industrie meccaniche ed elettroniche	540	6,5	28,8	64,7
Altre industrie	120	-	23,5	66,4
Costruzioni	1.520	12,4	33,2	54,4
SERVIZI	7.350	4,3	22,4	73,3
Commercio	2.750	5,4	25,8	68,8
Servizi di alloggio e ristorazione; servizi turistici	2.080	1,7	18,5	79,9
Servizi di trasporto, logistica e magazzinaggio	370	13,2	28,8	58,1
Servizi informatici e delle telecomunicazioni	200	-	31,8	65,7
Servizi avanzati di supporto alle imprese	340	-	8,8	90,4
Servizi finanziari e assicurativi	130	-	23,4	70,3
Servizi operativi di supporto alle imprese e alle persone	430	6,5	20,4	73,1
Servizi alle persone	1.050	4,0	22,1	73,9
RIPARTIZIONE TERRITORIALE				
Piemonte	77.370	7,5	26,8	65,8
ITALIA	1.143.630	8,0	27,2	64,8
CLASSE DIMENSIONALE				
1-9 dipendenti	8.930	5,9	25,7	68,4
10-49 dipendenti	1.660	8,1	23,4	68,5
50-249 dipendenti	390	-	19,0	77,2
250 dipendenti e oltre	260	-	18,3	78,6

* Le informazioni fanno riferimento alla data di realizzazione dell'indagine, dal 19 ottobre al 2 novembre 2020

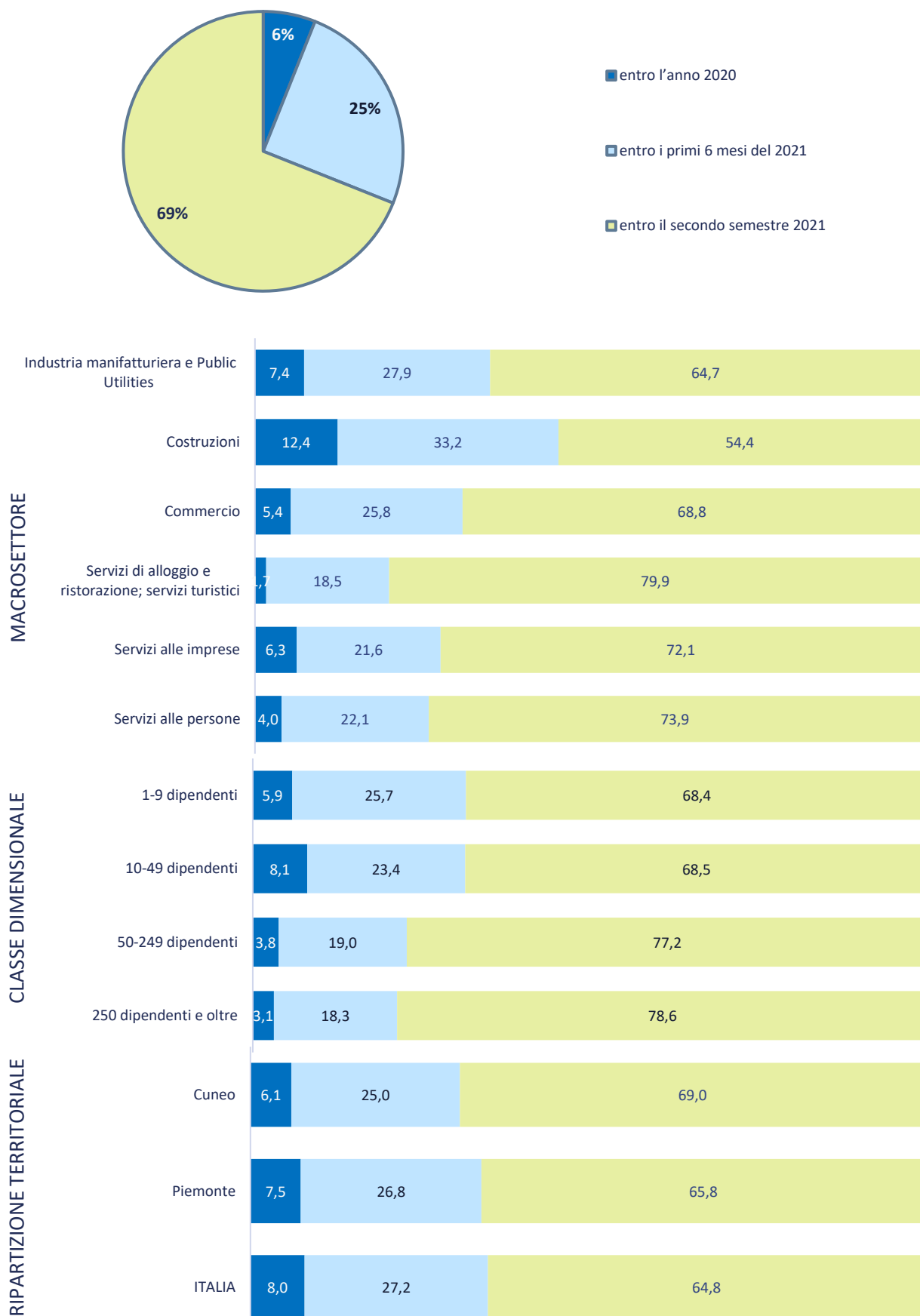
Il segno (--) indica l'assenza di entrate nell'incrocio indicato, il segno (-) un valore statisticamente non significativo. I totali comprendono comunque i dati non esposti.

Valori assoluti arrotondati alle decine. I totali possono non coincidere con la somma dei singoli valori.

Fonte: Unioncamere - ANPAL, Sistema Informativo Excelsior, 2020



Graph 2 - Periodo previsto dalle imprese, secondo le aspettative e conoscenze del mercato di riferimento, entro il quale l'attività potrà riprendere a livelli accettabili, per settore, ripartizione territoriale e classe dimensionale (quote % sulle Imprese ancora in fase di recupero)*



* Le informazioni fanno riferimento alla data di realizzazione dell'indagine, dal 19 ottobre al 2 novembre 2020

**Tavola 3 - Imprese che prevedono di proseguire l'attività a seguito dell'emergenza sanitaria COVID-19 e previsioni di andamento occupazionale nel 2° semestre 2020 rispetto allo stesso periodo dell'anno precedente, per settore, ripartizione territoriale e classe dimensionale (quote % sulle imprese in attività) ***

Cuneo

	Imprese in attività (v.a.)**	Andamento occupazionale		
		in diminuzione	stazionario	in aumento
TOTALE	13.190	1.950	10.750	490
		14,8	81,5	3,7
INDUSTRIA	4.540	11,8	81,7	6,4
Industrie alimentari, delle bevande e del tabacco	670	14,5	70,1	15,4
Industrie tessili, dell'abbigliamento e calzature	100	-	85,9	--
Industrie del legno e del mobile	240	29,4	70,2	-
Industrie della carta, cartotecnica e stampa	120	17,5	82,5	--
Industrie chimico-farmaceutiche, della plastica e della gomma	130	-	91,8	-
Industrie estrattive e della lavorazione dei minerali non metalliferi	200	24,6	56,3	19,1
Industrie metallurgiche e dei prodotti in metallo	600	7,8	91,7	-
Industrie meccaniche ed elettroniche	620	10,2	82,9	6,9
Altre industrie	200	-	91,9	-
Costruzioni	1.670	10,3	84,7	5,0
SERVIZI	8.650	16,3	81,4	2,3
Commercio	3.370	10,3	87,4	2,3
Servizi di alloggio e ristorazione; servizi turistici	2.110	33,6	65,2	1,2
Servizi di trasporto, logistica e magazzino	490	16,4	76,3	7,4
Servizi informatici e delle telecomunicazioni	300	-	93,8	-
Servizi avanzati di supporto alle imprese	410	-	92,5	-
Servizi finanziari e assicurativi	280	-	98,9	-
Servizi operativi di supporto alle imprese e alle persone	540	5,2	92,8	-
Servizi alle persone	1.140	18,5	78,3	3,2
RIPARTIZIONE TERRITORIALE				
Piemonte	91.900	16,8	78,8	4,4
ITALIA	1.354.220	17,3	77,8	4,9
CLASSE DIMENSIONALE				
1-9 dipendenti	10.340	15,6	81,1	3,3
10-49 dipendenti	2.030	14,9	79,1	6,1
50-249 dipendenti	470	-	93,5	-
250 dipendenti e oltre	350	-	91,1	-

* Le informazioni fanno riferimento alla data di realizzazione dell'indagine, dal 19 ottobre al 2 novembre 2020

** Non sono comprese le imprese che sono in fase di valutazione della chiusura delle attività.

Il segno (--) indica l'assenza di entrate nell'incrocio indicato, il segno (-) un valore statisticamente non significativo. I totali comprendono comunque i dati non esposti.

Valori assoluti arrotondati alle decine. I totali possono non coincidere con la somma dei singoli valori.

**Tavola 4 - Imprese che prevedono di proseguire l'attività a seguito dell'emergenza sanitaria COVID-19 e che prevedono problemi di liquidità nei prossimi sei mesi, per settore, ripartizione territoriale e classe dimensionale (quote % sulle imprese in attività)***

Cuneo

	Imprese in attività (v.a.)**	Imprese senza problemi di liquidità*	Imprese con problemi di liquidità*
TOTALE	13.190	5.910 44,8	7.280 55,2
INDUSTRIA	4.540	49,3	50,7
Industrie alimentari, delle bevande e del tabacco	670	48,0	52,0
Industrie tessili, dell'abbigliamento e calzature	100	29,3	70,7
Industrie del legno e del mobile	240	50,6	49,4
Industrie della carta, cartotecnica e stampa	120	60,8	39,2
Industrie chimico-farmaceutiche, della plastica e della gomma	130	72,4	27,6
Industrie estrattive e della lavorazione dei minerali non metalliferi	200	48,2	51,8
Industrie metallurgiche e dei prodotti in metallo	600	57,5	42,5
Industrie meccaniche ed elettroniche	620	50,0	50,0
Altre industrie	200	46,7	53,3
Costruzioni	1.670	45,4	54,6
SERVIZI	8.650	42,4	57,6
Commercio	3.370	47,0	53,0
Servizi di alloggio e ristorazione; servizi turistici	2.110	23,0	77,0
Servizi di trasporto, logistica e magazzinaggio	490	57,7	42,3
Servizi informatici e delle telecomunicazioni	300	67,1	32,9
Servizi avanzati di supporto alle imprese	410	59,9	40,1
Servizi finanziari e assicurativi	280	67,5	32,5
Servizi operativi di supporto alle imprese e alle persone	540	40,8	59,2
Servizi alle persone	1.140	39,6	60,4
RIPARTIZIONE TERRITORIALE			
Piemonte	91.900	44,9	55,1
ITALIA	1.354.220	43,6	56,4
CLASSE DIMENSIONALE			
1-9 dipendenti	10.340	41,7	58,3
10-49 dipendenti	2.030	52,6	47,4
50-249 dipendenti	470	66,0	34,0
250 dipendenti e oltre	350	60,6	39,4

* Le informazioni fanno riferimento alla data di realizzazione dell'indagine, dal 19 ottobre al 2 novembre 2020

** Non sono comprese le imprese che sono in fase di valutazione della chiusura delle attività.

Il segno (-) indica l'assenza di entrate nell'incrocio indicato o un valore statisticamente non significativo. I totali comprendono comunque i dati non esposti.

Valori assoluti arrotondati alle decine. I totali possono non coincidere con la somma dei singoli valori.

Fonte: Unioncamere - ANPAL, Sistema Informativo Excelsior, 2020

SEZIONE B

Presenza sui mercati esteri e
investimenti digitali delle imprese
post emergenza sanitaria Covid19

**Tavola 5 - Situazione a seguito dell'emergenza sanitaria COVID-19 e delle disposizioni normative di lockdown e tempi previsti per il recupero* secondo la presenza delle imprese sui mercati esteri (quote % sul totale imprese)**

Cuneo

	Imprese totali	Imprese esportatrici	Imprese non esportatrici
SITUAZIONE DELL'IMPRESA			
Imprese in attività a regimi simili a quelli pre-emergenza	43,5	55,0	41,7
Imprese in attività a regime ridotto	53,9	44,7	55,3
Imprese con attività sospesa e/o per cui si valuta la chiusura	2,6	-	3,0
PERIODO DI RECUPERO PREVISTO			
Imprese ancora in fase di recupero:	84,0	80,8	84,5
<i>di cui, secondo il periodo di recupero previsto:</i>			
<i>(quote % su imprese ancora in fase di recupero)</i>			
<i>entro l'anno 2020</i>	6,1	6,5	6,0
<i>entro i primi 6 mesi del 2021</i>	25,0	23,2	25,3
<i>entro il secondo semestre 2021</i>	69,0	70,3	68,8

* Le informazioni fanno riferimento alla data di realizzazione dell'indagine, dal 19 ottobre al 2 novembre 2020

Il segno (--) indica l'assenza di entrate nell'incrocio indicato, il segno (-) un valore statisticamente non significativo. I totali comprendono comunque i dati non esposti.

Fonte: Unioncamere - ANPAL, Sistema Informativo Excelsior, 2020

**Tavola 6 - Situazione a seguito dell'emergenza sanitaria COVID-19 e delle disposizioni normative di lockdown e tempi previsti per il recupero* secondo il grado di coinvolgimento delle imprese nella trasformazione digitale (quote % sul totale imprese)**

Cuneo

	Imprese totali	Imprese digitali ¹	Imprese in transizione digitale ¹	Imprese non digitali ¹
SITUAZIONE DELL'IMPRESA				
Imprese in attività a regimi simili a quelli pre-emergenza	43,5	46,2	47,0	40,8
Imprese in attività a regime ridotto	53,9	50,8	50,4	56,7
Imprese con attività sospesa e/o per cui si valuta la chiusura	2,6	3,0	2,6	2,5
PERIODO DI RECUPERO PREVISTO				
Imprese ancora in fase di recupero:	84,0	80,0	81,7	86,4
<i>di cui, secondo il periodo di recupero previsto:</i>				
<i>(quote % su imprese ancora in fase di recupero)</i>				
<i>entro l'anno 2020</i>	6,1	6,6	5,4	6,2
<i>entro i primi 6 mesi del 2021</i>	25,0	29,2	26,2	23,2
<i>entro il secondo semestre 2021</i>	69,0	64,1	68,4	70,6

1) Sono definite "digitali" quelle imprese che hanno adottato piani di investimenti integrati tra i diversi ambiti della trasformazione digitale. Sono definite "in transizione digitale" quelle imprese che hanno adottato piani di digitalizzazione in maniera non integrata tra i diversi ambiti. Sono definite "non digitali" quelle imprese che non hanno adottato piani di digitalizzazione.

* Le informazioni fanno riferimento alla data di realizzazione dell'indagine, dal 19 ottobre al 2 novembre 2020

Il segno (--) indica l'assenza di entrate nell'incrocio indicato, il segno (-) un valore statisticamente non significativo. I totali comprendono comunque i dati non esposti.

Fonte: Unioncamere - ANPAL, Sistema Informativo Excelsior, 2020