

LUGLIO 2020



UNIONE EUROPEA

Fondo Sociale Europeo  
Investiamo nel tuo futuro



Indagine continua di Unioncamere

## LA DOMANDA DI LAVORO DELLE IMPRESE

Regione Molise



UNIONCAMERE



## NOTA METODOLOGICA

I dati presentati nel volume derivano dalle rilevazioni mensili del Sistema Informativo Excelsior realizzate da Unioncamere in accordo con l'Agenzia Nazionale per le Politiche Attive del Lavoro. L'indagine, che è inserita nel Programma Statistico Nazionale (UCC-00007) tra quelle che prevedono l'obbligo di risposta, dal 2017 è svolta con cadenza mensile.

A vent'anni dalla sua nascita il Sistema Informativo Excelsior si conferma una delle fonti più utilizzate per seguire le dinamiche quali-quantitative della domanda di lavoro. Per sfruttarne al meglio le potenzialità, dal 2017, si è innovato sia sotto l'aspetto metodologico che organizzativo per fornire indicazioni tempestive a supporto delle Politiche attive del lavoro. A partire da maggio 2017, infatti, vengono realizzate indagini mensili sulle imprese adottando prioritariamente la tecnica di rilevazione CAWI (Computer Assisted Web Interviewing) e somministrando un questionario incentrato sui profili professionali e sui livelli di istruzione richiesti dalle imprese. La rete delle Camere di commercio e InfoCamere - società di informatica del sistema camerale - assicurano la specifica attività di supporto alle imprese intervistate.

La situazione determinatasi nei mesi di marzo-aprile a seguito dell'epidemia Covid-19 ha impedito nel medesimo periodo il consueto svolgimento delle indagini, che sono riprese con il riavvio delle attività produttive delle imprese. All'indagine che si è svolta nel periodo 25 maggio 2020 - 9 giugno 2020 hanno partecipato circa 53.500 imprese, campione rappresentativo delle imprese con dipendenti al 2020 dei diversi settori industriali e dei servizi. I risultati dell'indagine sono disponibili a livello nazionale, regionale e provinciale per i settori economici ottenuti dall'accorpamento di codici di attività economica della classificazione ATECO2007. La ripartizione delle entrate previste per "gruppo professionale" fa riferimento ad opportune aggregazioni dei codici della classificazione ISTAT CP2011.

In questa fase di particolari difficoltà, in aggiunta alle informazioni sui programmi di assunzione mensili e trimestrali delle imprese, il questionario è stato arricchito con una specifica sezione che ha l'obiettivo di monitorare la situazione del tessuto imprenditoriale a seguito dell'emergenza Covid-19. Le informazioni rilevate riguardano gli impatti prodotti dalla crisi sulle imprese e le valutazioni sulle prospettive di recupero, le strategie messe in campo per la ripresa a livello occupazionale e produttivo e la domanda di liquidità e finanziamenti, focalizzandosi sui comportamenti di imprese abitualmente presenti sui mercati esteri e di imprese più coinvolte nei processi di digitalizzazione.

*Le analisi del presente volume si focalizzano sulle principali caratteristiche delle entrate programmate nel mese di luglio 2020, con uno sguardo sulle tendenze occupazionali per il periodo luglio - settembre 2020.*

**Excelsior Informa** è realizzato da Unioncamere in collaborazione con ANPAL nell'ambito del Sistema Informativo Excelsior.

Per approfondimenti si consulti il sito: <https://excelsior.unioncamere.net> nel quale sono disponibili dati e analisi riferiti a tutte le regioni e a tutte le province.

*La riproduzione e/o diffusione parziale o totale delle tavole contenute nella presente pubblicazione è consentita esclusivamente con la citazione completa della fonte: Unioncamere-ANPAL, Sistema Informativo Excelsior.*

# INDICE TAVOLE

## SEZIONE A - QUALI SONO LE PROFESSIONI RICERCATE DALLE IMPRESE?

- Tavola 1 lavoratori previsti in entrata per grande gruppo professionale
- Tavola 2 lavoratori previsti in entrata per area aziendale di inserimento e gruppo professionale
- Tavola 3 lavoratori previsti in entrata per gruppo professionale secondo la classe di età
- Tavola 4 lavoratori previsti in entrata per gruppo professionale secondo la difficoltà di reperimento e l'esperienza richiesta
- Tavola 5 competenze richieste ai lavoratori previsti in entrata per gruppo professionale
- Tavola 6 lavoratori previsti in entrata per gruppo professionale secondo il livello di istruzione
- Tavola 7 i titoli di studio richiesti dalle imprese secondo la difficoltà di reperimento e l'esperienza richiesta

## SEZIONE B - LAVORO IN REGIONE: LE TENDENZE SETTORIALI

- Tavola 8 lavoratori previsti in entrata dalle imprese nel mese di luglio 2020, e nel trimestre luglio - settembre 2020
- Tavola 9 lavoratori previsti in entrata per settore di attività secondo la tipologia contrattuale

APPENDICE - Analisi dei dati relativi all'impatto sulle imprese dell'emergenza sanitaria Covid-19

SEZIONE A  
**QUALI SONO LE PROFESSIONI  
RICERCATE DALLE IMPRESE?**

Luglio 2020

**Tavola 1****LAVORATORI PREVISTI IN ENTRATA PER GRANDE GRUPPO PROFESSIONALE**

Molise

Luglio 2020

	Entrate previste nel periodo	
	(v.a.)	(%)
<b>TOTALE</b>	<b>1.050</b>	<b>100,0</b>
<b>Dirigenti, professioni con elevata specializzazione e tecnici</b>	<b>70</b>	<b>6,4</b>
1 Dirigenti	--	--
2 Professioni intellettuali, scientifiche e con elevata specializzazione	--	--
3 Professioni tecniche	50	4,6
<b>Impiegati, professioni commerciali e nei servizi</b>	<b>500</b>	<b>48,0</b>
4 Impiegati	50	5,2
5 Professioni qualificate nelle attività commerciali e nei servizi	450	42,9
<b>Operai specializzati e conduttori di impianti e macchine</b>	<b>300</b>	<b>29,0</b>
6 Operai specializzati	190	18,5
7 Conduttori di impianti e operai di macchinari fissi e mobili	110	10,5
<b>Professioni non qualificate</b>	<b>170</b>	<b>16,5</b>

Valori assoluti sono arrotondati alle decine. I totali possono non coincidere con la somma dei singoli valori.

Il segno (--) indica un valore statisticamente non significativo. I totali comprendono comunque i dati non esposti.

Fonte: Unioncamere - ANPAL, Sistema Informativo Excelsior, 2020

## Tavola 2

### LAVORATORI PREVISTI IN ENTRATA PER AREA AZIENDALE DI INSERIMENTO E GRUPPO PROFESSIONALE

Molise

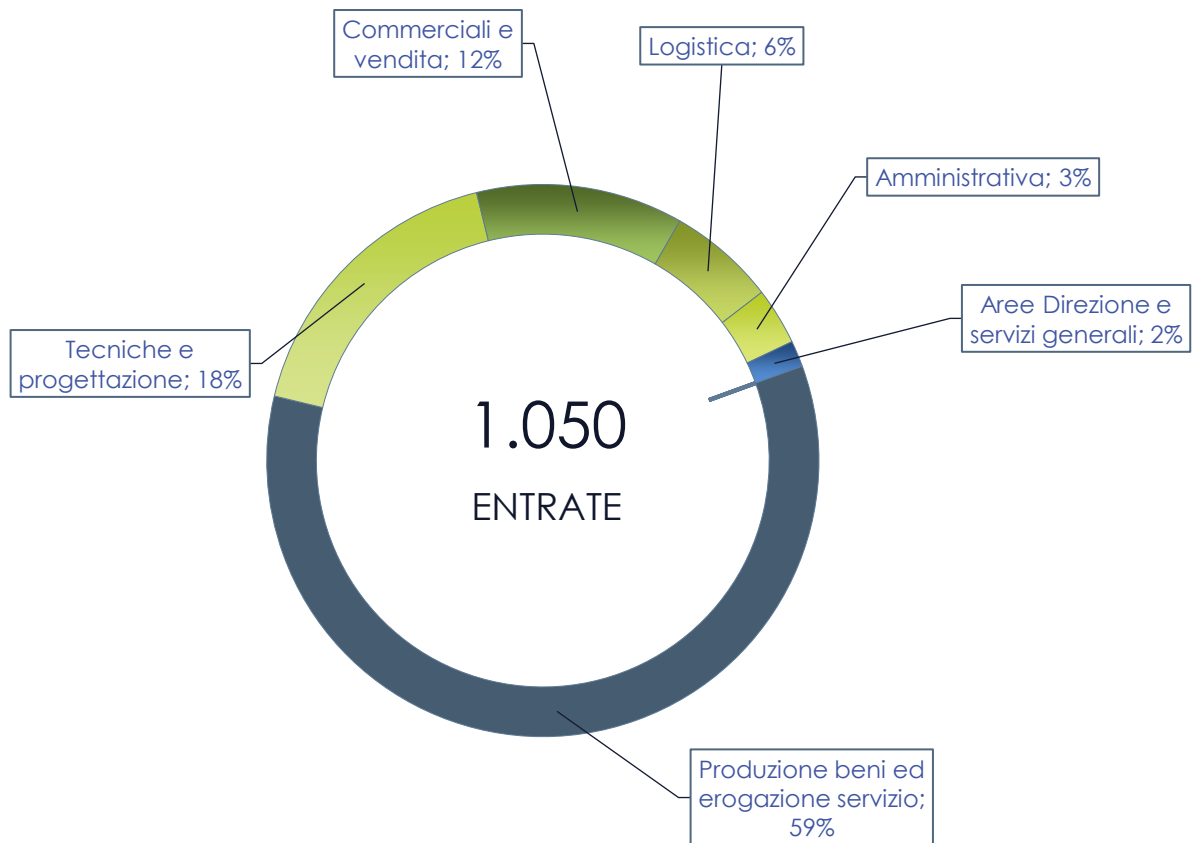
Luglio 2020

	Entrate previste (v.a.)	di cui (%):							
		Dirigenti	Professioni intellettuali e scientifiche	Professioni tecniche	Impiegati	Professioni commerciali e servizi	Operai specializzati	Conduuttori impianti e macchine	Professioni non qualificate
<b>TOTALE</b>	<b>1.050</b>	-	--	<b>50</b>	<b>50</b>	<b>450</b>	<b>190</b>	<b>110</b>	<b>170</b>
	98,2	-	--	4,6	5,2	42,9	18,5	10,5	16,5
<b>Area produzione di beni ed erogazione servizio</b>	<b>620</b>	-	--	--	-	<b>56,7</b>	<b>15,5</b>	<b>12,4</b>	<b>13,7</b>
<b>Area direzione e servizi generali</b>	--	-	--	--	--	-	-	-	-
Direzione generale, personale e organizzazione risorse umane	--	-	-	-	--	-	-	-	-
Segreteria, staff e servizi generali	--	-	-	-	--	-	-	-	-
Sistemi informativi	--	-	--	--	--	-	-	-	-
<b>Area amministrativa, finanziaria, legale e controllo di gestione</b>	<b>40</b>	-	--	--	--	-	-	-	-
<b>Area commerciale e della vendita</b>	<b>130</b>	-	--	--	--	<b>73,2</b>	-	-	--
Vendita	90	-	--	--	-	92,4	-	-	-
Marketing, commerciale, comunicazione e pubbliche relazioni	--	-	-	--	--	-	-	-	-
Assistenza clienti	--	-	-	--	--	--	-	-	--
<b>Aree tecniche e della progettazione</b>	<b>180</b>	-	--	--	-	--	<b>53,8</b>	-	<b>34,6</b>
Progettazione e ricerca e sviluppo	--	-	--	--	-	-	-	-	-
Installazione e manutenzione	150	-	-	--	-	-	65,5	-	31,8
Certificazione e controllo di qualità, sicurezza e ambiente	--	-	-	--	-	--	--	-	--
<b>Area della logistica</b>	<b>70</b>	-	-	-	--	--	-	<b>50,0</b>	--
Acquisti e movimentazione interna merci	--	-	-	-	--	--	-	--	--
Trasporti e distribuzione	50	-	-	-	--	-	-	--	--

Valori assoluti sono arrotondati alle decine. I totali possono non coincidere con la somma dei singoli valori.

Il segno (-) indica l'assenza di entrate nell'incrocio indicato. Il segno (-- ) indica un valore statisticamente non significativo. I totali comprendono comunque i dati non esposti.

### Entrate previste nel periodo per area funzionale di inserimento





### Tavola 3

## LAVORATORI PREVISTI IN ENTRATA PER GRUPPO PROFESSIONALE SECONDO LA CLASSE DI ETÀ

Molise

Luglio 2020

		Entrate previste (v.a.)	di cui (%): classe di età:	
			fino a 29 anni	indiffe- rente
	<b>TOTALE</b>	<b>1.050</b>	<b>26,5</b>	<b>31,3</b>
Dirigenti, professioni con elevata specializzazione e tecnici	Dirigenti e direttori	-	-	-
	Specialisti in scienze informatiche, fisiche e chimiche	--	--	--
	Progettisti, ingegneri e professioni assimilate	--	--	--
	Farmacisti, biologi e altri specialisti delle scienze della vita	--	--	--
	Medici e altri specialisti della salute	--	--	--
	Tecnici della sanità, dei servizi sociali e dell'istruzione	--	--	--
	Specialisti in scienze economiche e gestionali di impresa	--	--	--
	Tecnici amministrativi, finanziari e della gestione della produzione	--	--	--
	Tecnici delle vendite, del marketing e della distribuzione commerciale	--	--	--
	Specialisti in discipline artistiche e in scienze umane e sociali	--	--	--
	Specialisti della formazione e insegnanti	-	-	-
	Tecnici dei servizi alle persone	-	-	-
	Tecnici in campo informatico, ingegneristico e della produzione	--	--	--
Impiegati, professioni commerciali e nei servizi	Addetti accoglienza, informazione e assistenza della clientela	--	--	--
	Personale di amministrazione, di segreteria e dei servizi generali	30	25,8	29,0
	Addetti alla gestione dei magazzini, della logistica e degli acquisti	--	--	--
	Commessi e altro personale qualificato nella grande distribuzione	--	--	--
	Commessi e altro personale qualificato in negozi ed esercizi all'ingrosso	60	55,6	15,9
	Cuochi, camerieri e altre professioni dei servizi turistici	310	38,5	48,4
	Operatori dell'assistenza sociale, in istituzioni o domiciliari	30	0,0	22,2
	Operatori della cura estetica	20	41,7	37,5
	Professioni specifiche nei servizi di sicurezza, vigilanza e custodia	--	--	--
	Professioni specifiche degli altri servizi alle persone	--	--	--
Operai specializzati e conduttori di impianti e macchine	Operai specializzati nell'edilizia e nella manutenzione degli edifici	110	1,9	7,4
	Operai specializzati e conduttori di impianti nell'industria alimentare	20	65,2	13,0
	Operai specializzati e condutt. di impianti nelle ind. tessili, abbigl. calzature	--	--	--
	Operai nelle attività metalmeccaniche ed elettromeccaniche	50	23,4	8,5
	Operai nelle attività metalmeccaniche richiesti in altri settori	20	9,1	9,1
	Operai specializzati nelle industrie del legno e della carta	--	--	--
	Operai specializzati nelle industrie chimiche e della plastica	--	--	--
	Operai specializzati in altre attività industriali	--	--	--
	Conduttori di mezzi di trasporto	30	14,8	48,1
	Conduttori di macchinari mobili	50	6,3	25,0
Professioni non qualificate	Personale generico nelle costruzioni	--	--	--
	Personale non qualificato nella logistica, facchini e corrieri	20	8,3	45,8
	Personale non qualificato nelle attività commerciali e nei servizi	--	--	--
	Personale non qualificato nei servizi di pulizia e in altri servizi alle persone	70	8,6	65,7
	Personale non qualificato nelle attività industriali e assimilati	70	15,4	9,2

Valori assoluti sono arrotondati alle decine. I totali possono non coincidere con la somma dei singoli valori.

Il segno (-) indica l'assenza di entrate nell'incrocio indicato. Il segno (--) indica un valore statisticamente non significativo. I totali comprendono comunque i dati non esposti.

Fonte: Unioncamere - ANPAL, Sistema Informativo Excelsior, 2020



## Tavola 4

### LAVORATORI PREVISTI IN ENTRATA PER GRUPPO PROFESSIONALE SECONDO LA DIFFICOLTÀ DI REPERIMENTO E L'ESPERIENZA RICHIESTA

Molise

Luglio 2020

		Entrate previste (v.a)	con difficoltà di reperimento (%)			con esperienza (%)	
			TOTALE (*)	di cui per:			professionale specifica nello stesso settore
				manca di candidati	preparazione inadeguata		
	<b>TOTALE</b>	<b>1.050</b>	<b>18,4</b>	<b>7,1</b>	<b>11,1</b>	<b>14,8</b>	<b>57,5</b>
Dirigenti, professioni con elevata specializzazione e tecnici	Dirigenti e direttori	--	-	-	-	-	-
	Specialisti in scienze informatiche, fisiche e chimiche	--	--	--	--	--	--
	Progettisti, ingegneri e professioni assimilate	--	--	--	--	--	--
	Farmacisti, biologi e altri specialisti delle scienze della vita	--	--	--	--	--	--
	Medici e altri specialisti della salute	--	--	--	--	--	--
	Tecnici della sanità, dei servizi sociali e dell'istruzione	--	--	--	--	--	--
	Specialisti in scienze economiche e gestionali di impresa	--	--	--	--	--	--
	Tecnici amministrativi, finanziari e della gestione della produzione	--	--	--	--	--	--
	Tecnici delle vendite, del marketing e della distribuzione commerciale	--	--	--	--	--	--
	Specialisti in discipline artistiche e in scienze umane e sociali	--	--	--	--	--	--
	Specialisti della formazione e insegnanti	--	-	-	-	-	-
	Tecnici dei servizi alle persone	--	-	-	-	-	-
	Tecnici in campo informatico, ingegneristico e della produzione	--	--	--	--	--	--
Impiegati, professioni commerciali e nei servizi	Addetti accoglienza, informazione e assistenza della clientela	--	--	--	--	--	--
	Personale di amministrazione, di segreteria e dei servizi generali	30	25,8	22,6	0,0	29,0	16,1
	Addetti alla gestione dei magazzini, della logistica e degli acquisti	--	--	--	--	--	--
	Commessi e altro personale qualificato nella grande distribuzione	--	--	--	--	--	--
	Commessi e altro personale qualificato in negozi ed esercizi all'inarosso	60	23,8	1,6	22,2	1,6	46,0
	Cuochi, camerieri e altre professioni dei servizi turistici	310	7,0	4,5	2,5	16,6	63,7
	Operatori dell'assistenza sociale, in istituzioni o domiciliari	30	0,0	0,0	0,0	7,4	92,6
	Operatori della cura estetica	20	37,5	12,5	25,0	0,0	62,5
	Professioni specifiche nei servizi di sicurezza, vigilanza e custodia	--	--	--	--	--	--
	Professioni specifiche degli altri servizi alle persone	--	--	--	--	--	--
Operai specializzati e conduttori di impianti e macchine	Operai specializzati nell'edilizia e nella manutenzione degli edifici	110	24,1	0,9	23,1	1,9	96,3
	Operai specializzati e conduttori di impianti nell'industria alimentare	20	0,0	0,0	0,0	0,0	65,2
	Operai specializzati e condutt. di impianti nelle ind. tessili, abbigl. calzature	--	--	--	--	--	--
	Operai nelle attività metalmeccaniche ed elettromeccaniche	50	29,8	23,4	4,3	21,3	42,6
	Operai nelle attività metalmeccaniche richiesti in altri settori	20	68,2	9,1	59,1	63,6	31,8
	Operai specializzati nelle industrie del legno e della carta	--	--	--	--	--	--
	Operai specializzati nelle industrie chimiche e della plastica	--	--	--	--	--	--
	Operai specializzati in altre attività industriali	--	--	--	--	--	--
	Conduttori di mezzi di trasporto	30	48,1	18,5	29,6	25,9	59,3
	Conduttori di macchinari mobili	50	18,8	4,2	14,6	6,3	89,6
Professioni non qualificate	Personale generico nelle costruzioni	--	--	--	--	--	--
	Personale non qualificato nella logistica, facchini e corrieri	20	37,5	37,5	0,0	8,3	8,3
	Personale non qualificato nelle attività commerciali e nei servizi	--	--	--	--	--	--
	Personale non qualificato nei servizi di pulizia e in altri servizi alle persone	70	4,3	2,9	1,4	8,6	32,9
	Personale non qualificato nelle attività industriali e assimilati	70	0,0	0,0	0,0	6,2	30,8

Valori assoluti sono arrotondati alle decime. I totali possono non coincidere con la somma dei singoli valori. Il segno (-) indica l'assenza di entrate nell'incrocio indicato. Il segno (--) indica un valore statisticamente non significativo. I totali comprendono comunque i dati non esposti.

(\*) Il totale delle difficoltà di reperimento comprende anche la modalità residuale "altri motivi", non esposta nella tavola.

Fonte: Unioncamere - ANPAL, Sistema Informativo Excelsior, 2020

## Tavola 5

### COMPETENZE RICHIESTE AI LAVORATORI PREVISTI IN ENTRATA PER GRUPPO PROFESSIONALE

Molise

Luglio 2020

		Entrate (v.a.)	di cui (%): applicherà soluzioni creative e innovative coordinerà altre persone	
	<b>TOTALE</b>	<b>1.050</b>	<b>25,0</b>	<b>21,0</b>
Dirigenti, professionisti con elevata specializzazione e tecnici	Dirigenti e direttori	--	-	-
	Specialisti in scienze informatiche, fisiche e chimiche	--	--	--
	Progettisti, ingegneri e professioni assimilate	--	--	--
	Farmacisti, biologi e altri specialisti delle scienze della vita	--	--	--
	Medici e altri specialisti della salute	--	--	--
	Tecnici della sanità, dei servizi sociali e dell'istruzione	--	--	--
	Specialisti in scienze economiche e gestionali di impresa	--	--	--
	Tecnici amministrativi, finanziari e della gestione della produzione	--	--	--
	Tecnici delle vendite, del marketing e della distribuzione commerciale	--	--	--
	Specialisti in discipline artistiche e in scienze umane e sociali	--	--	--
	Specialisti della formazione e insegnanti	--	-	-
	Tecnici dei servizi alle persone	--	-	-
	Tecnici in campo informatico, ingegneristico e della produzione	--	--	--
Impiegati, professioni commerciali e nei servizi	Addetti accoglienza, informazione e assistenza della clientela	--	--	--
	Personale di amministrazione, di segreteria e dei servizi generali	30	16,1	19,4
	Addetti alla gestione dei magazzini, della logistica e degli acquisti	--	--	--
	Commessi e altro personale qualificato nella grande distribuzione	--	--	--
	Commessi e altro personale qualificato in negozi ed esercizi all'ingrosso	60	25,4	4,8
	Cuochi, camerieri e altre professioni dei servizi turistici	310	45,5	41,1
	Operatori dell'assistenza sociale, in istituzioni o domiciliari	30	0,0	0,0
	Operatori della cura estetica	20	4,2	0,0
	Professioni specifiche nei servizi di sicurezza, vigilanza e custodia	--	--	--
Professioni specifiche degli altri servizi alle persone	--	--	--	
Operai specializzati e conduttori di impianti e macchine	Operai specializzati nell'edilizia e nella manutenzione degli edifici	110	19,4	14,8
	Operai specializzati e conduttori di impianti nell'industria alimentare	20	56,5	8,7
	Operai specializzati e condutt. di impianti nelle ind. tessili, abbigl. calzature	--	--	--
	Operai nelle attività metalmeccaniche ed elettromeccaniche	50	0,0	0,0
	Operai nelle attività metalmeccaniche richiesti in altri settori	20	27,3	22,7
	Operai specializzati nelle industrie del legno e della carta	--	--	--
	Operai specializzati nelle industrie chimiche e della plastica	--	--	--
	Operai specializzati in altre attività industriali	--	--	--
	Conduttori di mezzi di trasporto	30	3,7	14,8
	Conduttori di macchinari mobili	50	0,0	6,3
Professioni non qualificate	Personale generico nelle costruzioni	--	--	--
	Personale non qualificato nella logistica, facchini e corrieri	20	0,0	4,2
	Personale non qualificato nelle attività commerciali e nei servizi	--	--	--
	Personale non qualificato nei servizi di pulizia e in altri servizi alle persone	70	0,0	8,6
	Personale non qualificato nelle attività industriali e assimilate	70	6,2	0,0

Valori assoluti sono arrotondati alle decine. I totali possono non coincidere con la somma dei singoli valori.

Il segno (-) indica l'assenza di entrate nell'incrocio indicato. Il segno (--) indica un valore statisticamente non significativo. I totali comprendono comunque i dati non esposti.

## Tavola 6

### LAVORATORI PREVISTI IN ENTRATA PER GRUPPO PROFESSIONALE SECONDO IL LIVELLO DI ISTRUZIONE

Molise

Luglio 2020

		Entrate previste (v.a.)	di cui (%):			
			laurea	diploma	qualifica profes.	scuola dell'ob- bligo
<b>TOTALE</b>		<b>1.050</b>	<b>4,7</b>	<b>35,8</b>	<b>22,3</b>	<b>37,2</b>
Dirigenti, professioni con elevata specializzazione e tecnici	Dirigenti e direttori	-	-	-	-	-
	Specialisti in scienze informatiche, fisiche e chimiche	--	--	--	--	--
	Progettisti, ingegneri e professioni assimilate	--	--	--	--	--
	Farmacisti, biologi e altri specialisti delle scienze della vita	--	--	--	--	--
	Medici e altri specialisti della salute	--	--	--	--	--
	Tecnici della sanità, dei servizi sociali e dell'istruzione	--	--	--	--	--
	Specialisti in scienze economiche e gestionali di impresa	--	--	--	--	--
	Tecnici amministrativi, finanziari e della gestione della produzione	--	--	--	--	--
	Tecnici delle vendite, del marketing e della distribuzione commerciale	--	--	--	--	--
	Specialisti in discipline artistiche e in scienze umane e sociali	--	--	--	--	--
	Specialisti della formazione e insegnanti	-	-	-	-	-
	Tecnici dei servizi alle persone	-	-	-	-	-
	Tecnici in campo informatico, ingegneristico e della produzione	--	--	--	--	--
Impiegati, professioni commerciali e nei servizi	Addetti accoglienza, informazione e assistenza della clientela	--	--	--	--	--
	Personale di amministrazione, di segreteria e dei servizi generali	30	25,8	54,8	19,4	0,0
	Addetti alla gestione dei magazzini, della logistica e degli acquisti	--	--	--	--	--
	Commessi e altro personale qualificato nella grande distribuzione	--	--	--	--	--
	Commessi e altro personale qualificato in negozi ed esercizi all'ingrosso	60	0,0	63,5	3,2	33,3
	Cuochi, camerieri e altre professioni dei servizi turistici	310	0,0	37,3	26,1	36,6
	Operatori dell'assistenza sociale, in istituzioni o domiciliari	30	0,0	100,0	0,0	0,0
	Operatori della cura estetica	20	0,0	0,0	87,5	12,5
	Professioni specifiche nei servizi di sicurezza, vigilanza e custodia	--	--	--	--	--
	Professioni specifiche degli altri servizi alle persone	--	--	--	--	--
Operai specializzati e conduttori di impianti e macchine	Operai specializzati nell'edilizia e nella manutenzione degli edifici	110	0,0	9,3	27,8	63,0
	Operai specializzati e conduttori di impianti nell'industria alimentare	20	0,0	73,9	21,7	4,3
	Operai specializzati e condutt. di impianti nelle ind. tessili, abbigl. calzature	--	--	--	--	--
	Operai nelle attività metalmeccaniche ed elettromeccaniche	50	0,0	48,9	19,1	31,9
	Operai nelle attività metalmeccaniche richiesti in altri settori	20	0,0	31,8	68,2	0,0
	Operai specializzati nelle industrie del legno e della carta	--	--	--	--	--
	Operai specializzati nelle industrie chimiche e della plastica	--	--	--	--	--
	Operai specializzati in altre attività industriali	--	--	--	--	--
	Conduttori di mezzi di trasporto	30	0,0	33,3	7,4	59,3
	Conduttori di macchinari mobili	50	0,0	2,1	0,0	97,9
Professioni non qualificate	Personale generico nelle costruzioni	--	--	--	--	--
	Personale non qualificato nella logistica, facchini e corrieri	20	0,0	12,5	70,8	16,7
	Personale non qualificato nelle attività commerciali e nei servizi	--	--	--	--	--
	Personale non qualificato nei servizi di pulizia e in altri servizi alle persone	70	0,0	28,6	12,9	58,6
	Personale non qualificato nelle attività industriali e assimilati	70	0,0	7,7	26,2	66,2

Valori assoluti sono arrotondati alle decine. I totali possono non coincidere con la somma dei singoli valori.

Il segno (-) indica l'assenza di entrate nell'incrocio indicato. Il segno (--) indica un valore statisticamente non significativo. I totali comprendono comunque i dati non esposti.

**Tavola 7****I TITOLI DI STUDIO RICHIESTI DALLE IMPRESE SECONDO LA DIFFICOLTÀ DI REPERIMENTO E L'ESPERIENZA RICHIESTA**

Molise

Luglio 2020

	Entrate previste (v.a.)	di cui con (%)				
		difficoltà di reperimento			esperienza	
		Totale	per mancanza di candidati	per preparazione inadeguata	nella professione	nel settore
<b>TOTALE</b>	<b>1.050</b>	<b>18,4</b>	<b>7,1</b>	<b>11,1</b>	<b>14,8</b>	<b>57,5</b>
<b>Livello universitario</b>	<b>50</b>	<b>36,7</b>	<b>22,4</b>	<b>14,3</b>	<b>46,9</b>	<b>40,8</b>
Altri indirizzi	50	36,7	22,4	14,3	46,9	40,8
<b>Livello secondario e post-secondario</b>	<b>380</b>	<b>21,9</b>	<b>9,9</b>	<b>11,5</b>	<b>16,8</b>	<b>60,5</b>
Tecnologico - agrario e agroalimentare	100	1,0	0,0	1,0	11,2	77,6
Tecnologico (ex istituto tecnico industriale)	90	30,4	14,1	15,2	23,9	52,2
Professionale - servizi/turismo	70	36,2	21,7	14,5	20,3	49,3
Tecnico-economico/turistico (ex ragioneria)	50	33,3	3,7	27,8	9,3	55,6
Altri indirizzi	60	16,1	11,3	4,8	17,7	62,9
<b>Qualifica di formazione o diploma professionale</b>	<b>230</b>	<b>19,2</b>	<b>8,5</b>	<b>10,3</b>	<b>19,7</b>	<b>46,2</b>
Indirizzo commerciale turismo/servizi	130	19,7	11,4	8,3	19,7	34,8
Indirizzo industriale	70	24,6	4,3	18,8	20,3	59,4
Altri indirizzi	30	6,1	6,1	0,0	18,2	63,6
<b>Scuola dell'obbligo</b>	<b>390</b>	<b>12,3</b>	<b>1,5</b>	<b>10,8</b>	<b>5,9</b>	<b>63,5</b>

Valori assoluti sono arrotondati alle decine. I totali possono non coincidere con la somma dei singoli valori.

Il segno (-) indica l'assenza di entrate nell'incrocio indicato. Il segno (--) indica un valore statisticamente non significativo. I totali comprendono comunque i dati non esposti.

Fonte: Unioncamere - ANPAL, Sistema Informativo Excelsior, 2020

SEZIONE B

**LAVORO IN REGIONE:  
LE TENDENZE SETTORIALI**

## Tavola 8

LAVORATORI PREVISTI IN ENTRATA DALLE IMPRESE NEL MESE DI LUGLIO 2020, E NEL TRIMESTRE LUGLIO - SETTEMBRE 2020

Molise

	Entrate previste			
	Luglio 2020		Totale lug - set 2020	
	(v.a.)	distr. X 1000	(v.a.)	distr. X 1000
<b>TOTALE</b>	<b>1.050</b>	<b>1.000,0</b>	<b>2.320</b>	<b>1.000,0</b>
<b>INDUSTRIA</b>	<b>300</b>	<b>288,4</b>	<b>650</b>	<b>278,0</b>
Industria manifatturiera e Public utilities	130	127,0	300	128,2
Costruzioni	170	161,4	350	149,7
<b>SERVIZI</b>	<b>750</b>	<b>711,6</b>	<b>1.680</b>	<b>722,0</b>
Commercio	90	86,0	300	129,5
Servizi di alloggio e ristorazione; servizi turistici	350	334,3	540	233,6
Servizi alle imprese	190	185,3	510	217,3
Servizi alle persone	110	106,0	330	141,6
<b>CLASSE DIMENSIONALE</b>				
1-49 dipendenti	920	875,8	1.960	844,2
50-249 dipendenti	90	86,0	230	97,2
250 dipendenti e oltre	40	38,2	140	58,5

Valori assoluti sono arrotondati alle decine. I totali possono non coincidere con la somma dei singoli valori.

Il segno (-) indica l'assenza di entrate nell'incrocio indicato. Il segno (--) indica un valore statisticamente non significativo. I totali comprendono comunque i dati non esposti.

Fonte: Unioncamere - ANPAL, Sistema Informativo Excelsior, 2020

## Tavola 9

### LAVORATORI PREVISTI IN ENTRATA PER SETTORE DI ATTIVITÀ SECONDO LA TIPOLOGIA CONTRATTUALE

Molise

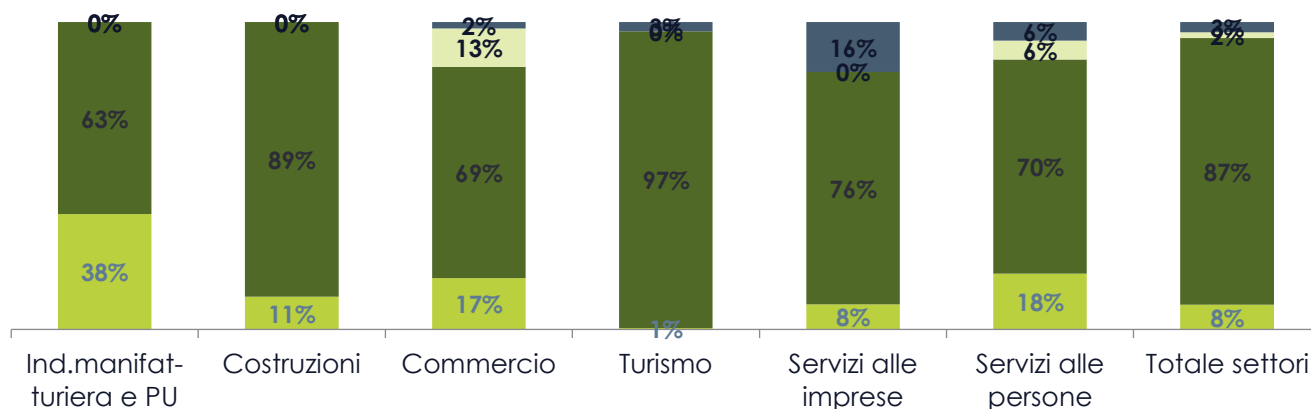
Luglio 2020

	Entrate previste (v.a.)	di cui:			
		personale dipendente	lavoratori somministrati	collaboratori	altri lavoratori non alle dipendenze
<b>TOTALE</b>	<b>1.050</b>	<b>90,9</b>	<b>5,8</b>	<b>0,8</b>	<b>2,5</b>
<b>INDUSTRIA</b>	<b>300</b>	<b>83,4</b>	<b>15,2</b>	--	--
Ind.manifatturiera e Public Utilities	130	70,7	29,3	-	-
Costruzioni	170	93,5	--	--	--
<b>SERVIZI</b>	<b>750</b>	<b>94,0</b>	--	--	<b>3,1</b>
Commercio	90	100,0	-	-	-
Turismo	350	99,4	--	--	-
Servizi alle imprese	190	80,9	--	--	10,3
Servizi alle persone	110	94,6	--	--	--
<b>CLASSE DIMENSIONALE</b>					
1-49 dipendenti	920	93,3	3,9	--	--
50-249 dipendenti	90	86,7	--	--	--
250 dipendenti e oltre	40	--	--	--	--

I valori assoluti sono arrotondati alle decine. A causa di questi arrotondamenti, i totali possono non coincidere con la somma dei singoli valori. Il segno (-) indica l'assenza di imprese nell'incrocio indicato. Il segno (--) indica un valore statisticamente non significativo. I totali comprendono comunque i dati non esposti.

### ENTRATE DI PERSONALE DIPENDENTE PER SETTORE DI ATTIVITÀ E TIPOLOGIA CONTRATTUALE

■ Indeterminato ■ determinato ■ apprendistato ■ altri contratti





# **APPENDICE**

Analisi dei dati relativi all'impatto  
sulle imprese dell'emergenza  
sanitaria Covid-19

# Indice delle tavole



## SEZIONE A Impatto sulle imprese e sull'occupazione dell'emergenza Covid-19

Tavola 1 - Situazione dell'impresa a seguito dell'emergenza sanitaria COVID-19\* e delle disposizioni normative di lockdown, per settore, ripartizione territoriale e classe dimensionale (quote % sul totale imprese)

Graph 1 - Situazione dell'impresa a seguito dell'emergenza sanitaria COVID-19\* e delle disposizioni normative di lockdown, per settore, ripartizione territoriale e classe dimensionale (quote % sul totale imprese)

Tavola 2 - Periodo previsto dalle imprese, secondo le aspettative e conoscenze del mercato di riferimento, entro il quale l'attività potrà riprendere a livelli accettabili, per settore, ripartizione territoriale e classe dimensionale (quote % sulle Imprese ancora in fase di recupero)

Graph 2 - Periodo previsto dalle imprese, secondo le aspettative e conoscenze del mercato di riferimento, entro il quale l'attività potrà riprendere a livelli accettabili, per settore, ripartizione territoriale e classe dimensionale (quote % sulle Imprese ancora in fase di recupero)

Tavola 3a - Azioni conseguenti alle disposizioni di lockdown attivate dalle imprese che prevedono di proseguire l'attività rivolte alla gestione del personale, per settore, ripartizione territoriale e classe dimensionale (quote % sulle Imprese che hanno adottato azioni rivolte alla gestione del personale)

Tavola 3b - Azioni conseguenti alle disposizioni di lockdown attivate dalle imprese che prevedono di proseguire l'attività rivolte alla gestione del personale, per settore, ripartizione territoriale e classe dimensionale (quote % sulle Imprese che hanno adottato azioni rivolte alla gestione del personale)

Tavola 3c - Personale coinvolto nelle azioni conseguenti alle disposizioni di lockdown attivate dalle imprese che prevedono di proseguire l'attività rivolte alla gestione del personale, per settore (quote % sui lavoratori coinvolti)

Tavola 4 - Imprese che prevedono di proseguire l'attività a seguito dell'emergenza sanitaria COVID-19 e previsioni di andamento occupazionale nel 1° semestre 2020 rispetto allo stesso periodo dell'anno precedente, per settore, ripartizione territoriale e classe dimensionale (quote % sulle imprese in attività)

Tavola 5 - Cause determinanti che hanno portato o fanno ipotizzare una diminuzione dell'occupazione in seguito alla crisi, per settore, ripartizione territoriale e classe dimensionale (quote % sulle Imprese con andamento occupazionale in diminuzione)

Tavola 6a - Fattori che hanno consentito di fronteggiare la crisi, per settore, ripartizione territoriale e classe dimensionale (quote % sulle imprese con andamento occupazionale stazionario o in aumento)

Tavola 6b - Fattori che hanno consentito di fronteggiare la crisi, per settore, ripartizione territoriale e classe dimensionale (quote % sulle imprese con andamento occupazionale stazionario o in aumento)

## SEZIONE B Strategie adottate e azioni che intraprenderanno le imprese a fronte dell'emergenza Covid-19

Tavola 7 - Imprese in attività e imprese che adotteranno azioni nel post-covid per fronteggiare la crisi, per settore, ripartizione territoriale e classe dimensionale (quote % sulle imprese in attività)

Tavola 8a -Azioni prioritarie che le imprese adotteranno nel post-covid per fronteggiare la crisi, per settore, ripartizione territoriale e classe dimensionale (quote % sulle imprese che adotteranno azioni nel post-covid)

Tavola 8b -Azioni prioritarie che le imprese adotteranno nel post-covid per fronteggiare la crisi, per settore, ripartizione territoriale e classe dimensionale (quote % sulle imprese che adotteranno azioni nel post-covid)

Tavola 9 - Modi e strumenti con cui le imprese implementeranno le azioni che adotteranno nel post-covid per fronteggiare la crisi, per settore, ripartizione territoriale e classe dimensionale (quote % sulle imprese che adotteranno azioni nel post-covid)

## SEZIONE C Le fonti di finanziamento per far fronte all'emergenza Covid-19

Tavola 10 - Imprese che hanno richiesto un finanziamento, per settore, ripartizione territoriale e classe dimensionale (quote % su imprese in attività)

Tavola 11a - Imprese a cui è stata approvata la richiesta di finanziamento previsto dal Decreto Liquidità, per settore, ripartizione territoriale e classe dimensionale (quote % sulle imprese con finanziamento approvato)

Tavola 11b - Imprese a cui non è ancora stata approvata la richiesta di finanziamento previsto dal Decreto Liquidità, per settore, ripartizione territoriale e classe dimensionale (quote % su totale imprese con finanziamento non ancora approvato)

# Indice delle tavole



Graph 3 - Imprese che hanno richiesto un finanziamento ex Decreto Liquidità, per settore, ripartizione territoriale e classe dimensionale (% su imprese che hanno richiesto un finanziamento ex Decreto Liquidità)

Tavola 12 - Imprese che hanno fatto o prevedono di fare ricorso a fonti di finanziamento anche diverse da quelle previste dal Decreto Liquidità per supportare l'attività, per settore, ripartizione territoriale e classe dimensionale (quote % sulle imprese che prevedono di proseguire l'attività)

## SEZIONE D Investimenti digitali delle imprese pre e post emergenza sanitaria Covid19

Tavola 13 - Le imprese investitrici nel pre e post emergenza sanitaria Covid19 per livello di importanza dell'ambito dell'investimento<sup>1</sup> (quote% sul totale delle segnalazioni)

Tavola 14 - Impatto sul capitale umano degli investimenti effettuati dalle imprese pre e post Covid19 (quote %)

## SEZIONE E Presenza sui mercati esteri e investimenti digitali delle imprese post emergenza sanitaria Covid19

Tavola 15 - Situazione a seguito dell'emergenza sanitaria COVID-19 e delle disposizioni normative di lockdown, tempi previsti per il recupero, andamenti occupazionali e azioni da adottare\* secondo la presenza delle imprese sui mercati esteri (quote % sul totale imprese)

Tavola 16 - Situazione a seguito dell'emergenza sanitaria COVID-19 e delle disposizioni normative di lockdown, tempi previsti per il recupero, andamenti occupazionali e azioni da adottare\* secondo il grado di coinvolgimento delle imprese nella trasformazione digitale (quote % sul totale imprese)

# **SEZIONE A**

Impatto sulle imprese e  
sull'occupazione dell'emergenza  
Covid-19

**Tavola 1 - Situazione dell'impresa a seguito dell'emergenza sanitaria COVID-19\* e delle disposizioni normative di lockdown, per settore, ripartizione territoriale e classe dimensionale (quote % sul totale imprese)**

Molise

	Imprese totali (v.a.)	Imprese con attività a regimi simili a quelli pre-emergenza	Imprese con attività a regime ridotto	Imprese con attività sospesa e/o per cui si valuta la chiusura
<b>TOTALE</b>	<b>6.580</b>	<b>1.850</b>	<b>3.910</b>	<b>830</b>
		28,1	59,4	12,5
<b>INDUSTRIA</b>	<b>1.930</b>	<b>34,0</b>	<b>51,9</b>	<b>14,1</b>
Industrie alimentari, delle bevande e del tabacco	250	52,4	34,3	13,3
Industrie tessili, dell'abbigliamento e calzature	60	-	79,3	-
Industrie del legno e del mobile	60	-	70,5	-
Industrie della carta, cartotecnica e stampa	30	-	79,4	-
Industrie chimico-farmaceutiche, della plastica e della gomma	30	-	66,7	-
Industrie estrattive e della lavorazione dei minerali non metalliferi	80	34,2	50,0	-
Industrie metallurgiche e dei prodotti in metallo	160	35,6	61,3	-
Industrie meccaniche ed elettroniche	170	21,0	64,1	15,0
Altre industrie	90	61,5	28,6	-
<b>Costruzioni</b>	<b>1.000</b>	<b>31,3</b>	<b>50,9</b>	<b>17,9</b>
<b>SERVIZI</b>	<b>4.660</b>	<b>25,6</b>	<b>62,5</b>	<b>11,9</b>
Commercio	1.810	30,9	66,8	2,4
Servizi di alloggio e ristorazione; servizi turistici	1.050	3,5	68,5	28,0
Servizi di trasporto, logistica e magazzinaggio	330	36,9	54,8	8,3
Servizi informatici e delle telecomunicazioni	150	30,1	62,3	-
Servizi avanzati di supporto alle imprese	220	37,2	51,2	11,6
Servizi finanziari e assicurativi	130	44,4	53,4	-
Servizi operativi di supporto alle imprese e alle persone	310	34,1	47,1	18,8
Servizi alle persone	670	28,3	57,9	13,8
<b>RIPARTIZIONE TERRITORIALE</b>				
Sud e Isole	411.870	27,7	59,7	12,6
ITALIA	1.382.990	32,2	58,2	9,6
<b>CLASSE DIMENSIONALE</b>				
1-9 dipendenti	5.470	24,9	61,4	13,7
10-49 dipendenti	780	42,8	48,6	8,6
50-249 dipendenti	160	46,6	49,7	-
250 dipendenti e oltre	180	43,8	52,2	-

\* Le informazioni fanno riferimento alla data di realizzazione dell'indagine, dal 25 maggio al 9 giugno 2020.

Il segno (--) indica l'assenza di entrate nell'incrocio indicato, il segno (-) un valore statisticamente non significativo. I totali comprendono comunque i dati non esposti.

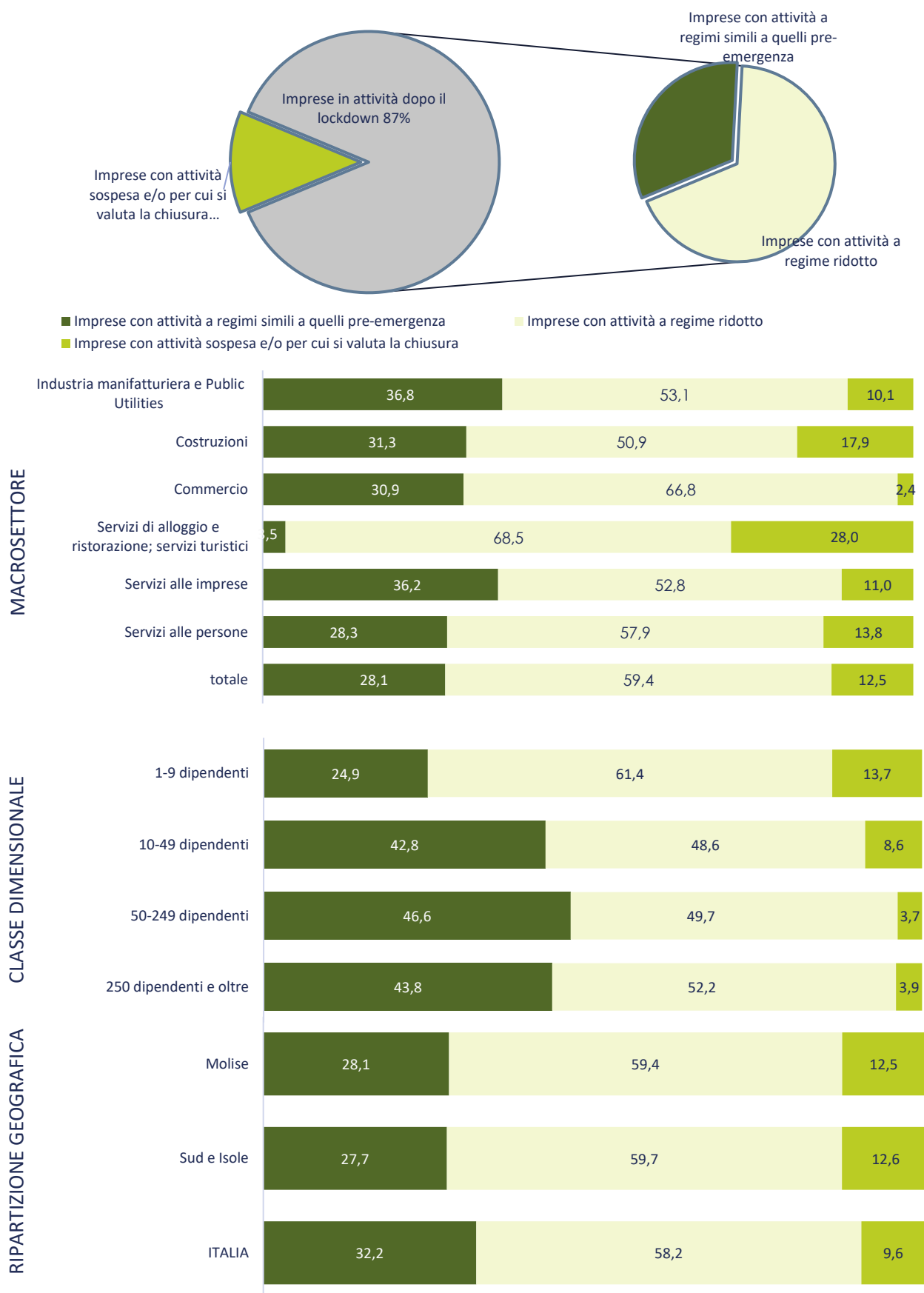
Valori assoluti arrotondati alle decine. I totali possono non coincidere con la somma dei singoli valori.

Fonte: Unioncamere - ANPAL, Sistema Informativo Excelsior, 2020



**Graph 1 - Situazione dell'impresa a seguito dell'emergenza sanitaria COVID-19\* e delle disposizioni normative di lockdown, per settore, ripartizione territoriale e classe dimensionale (quote % sul totale imprese)**

(quote % sul totale imprese)



\* Le informazioni fanno riferimento alla data di realizzazione dell'indagine, dal 25 maggio al 9 giugno 2020.

**Tavola 2 - Periodo previsto dalle imprese, secondo le aspettative e conoscenze del mercato di riferimento, entro il quale l'attività potrà riprendere a livelli accettabili, per settore, ripartizione territoriale e classe dimensionale (quote % sulle imprese ancora in fase di recupero)**

Molise

	Imprese che non hanno subito perdite (v.a.)*	Imprese ancora in fase di recupero	di cui, secondo il periodo di recupero previsto:				Imprese non rispondenti perché valutano la chiusura
			entro fine luglio 2020	entro fine ottobre 2020	entro l'anno 2020	entro i primi 6 mesi del 2021	
<b>TOTALE</b>	<b>900</b>	<b>5.550</b>	<b>540</b>	<b>460</b>	<b>2.230</b>	<b>2.310</b>	<b>130</b>
			9,8	8,4	40,1	41,7	2,0
<b>INDUSTRIA</b>	<b>190</b>	<b>1.640</b>	<b>10,0</b>	<b>5,2</b>	<b>46,8</b>	<b>38,0</b>	<b>4,7</b>
Industrie alimentari, delle bevande e del tabacco	80	160	-	-	22,6	59,8	-
Industrie tessili, dell'abbigliamento e calzature	--	60	-	-	-	50,0	-
Industrie del legno e del mobile	-	60	-	-	-	51,7	-
Industrie della carta, cartotecnica e stampa	-	30	-	-	-	-	-
Industrie chimico-farmaceutiche, della plastica e della gomma	-	30	-	-	-	-	-
Industrie estrattive e della lavorazione dei minerali non metalliferi	-	70	-	-	36,1	43,1	-
Industrie metallurgiche e dei prodotti in metallo	-	150	13,0	-	44,8	36,4	-
Industrie meccaniche ed elettroniche	-	150	22,7	-	48,7	18,7	-
Altre industrie	40	50	-	-	-	-	-
<b>Costruzioni</b>	<b>40</b>	<b>880</b>	<b>6,9</b>	<b>2,3</b>	<b>55,7</b>	<b>35,1</b>	<b>7,6</b>
<b>SERVIZI</b>	<b>710</b>	<b>3.900</b>	<b>9,7</b>	<b>9,7</b>	<b>37,3</b>	<b>43,3</b>	<b>0,9</b>
Commercio	370	1.420	9,8	12,9	32,4	44,9	-
Servizi di alloggio e ristorazione; servizi turistici	--	1.040	6,8	3,9	41,2	48,1	-
Servizi di trasporto, logistica e magazzinaggio	90	240	18,9	-	30,7	43,7	-
Servizi informatici e delle telecomunicazioni	20	130	-	-	45,6	47,2	-
Servizi avanzati di supporto alle imprese	50	160	-	27,7	47,8	13,8	-
Servizi finanziari e assicurativi	40	90	-	-	37,6	51,6	-
Servizi operativi di supporto alle imprese e alle persone	60	240	20,9	10,2	49,6	19,3	-
Servizi alle persone	90	580	8,8	9,6	35,2	46,4	-
<b>RIPARTIZIONE TERRITORIALE</b>							
Sud e Isole	53.680	350.970	10,6	8,0	32,1	49,3	1,8
ITALIA	180.990	1.180.220	10,0	8,5	32,3	49,1	1,6
<b>CLASSE DIMENSIONALE</b>							
1-9 dipendenti	620	4.720	9,4	7,9	40,0	42,7	2,4
10-49 dipendenti	180	600	12,6	10,8	39,6	36,9	-
50-249 dipendenti	60	110	-	-	49,1	30,6	-
250 dipendenti e oltre	60	120	-	-	39,2	37,5	-

Il segno (--) indica l'assenza di entrate nell'incrocio indicato, il segno (-) un valore statisticamente non significativo. I totali comprendono comunque i dati non esposti.

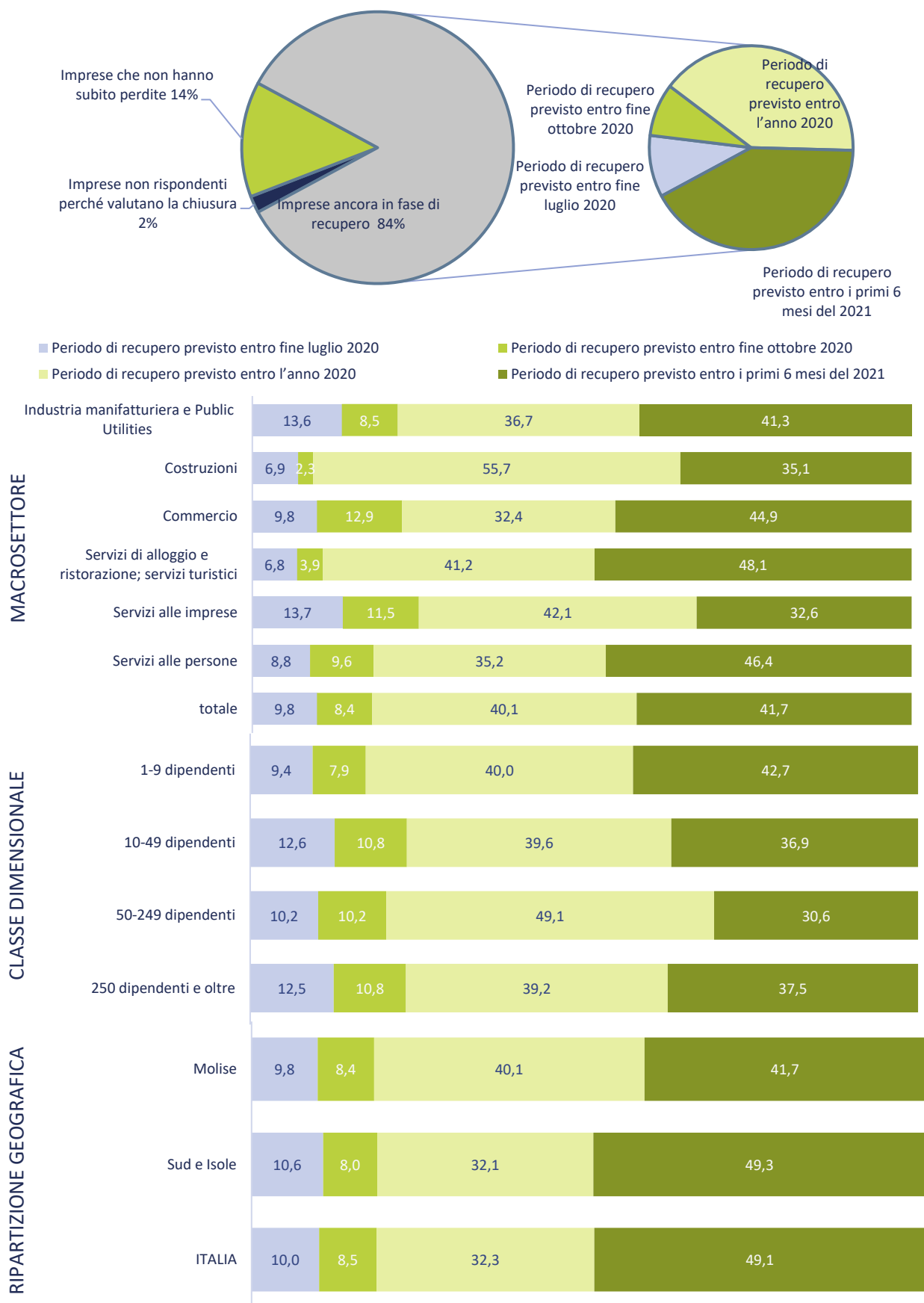
\*Valori assoluti arrotondati alle decine. I totali possono non coincidere con la somma dei singoli valori.

Fonte: Unioncamere - ANPAL, Sistema Informativo Excelsior, 2020





**Graph 2 - Periodo previsto dalle imprese, secondo le aspettative e conoscenze del mercato di riferimento, entro il quale l'attività potrà riprendere a livelli accettabili, per settore, ripartizione territoriale e classe dimensionale (quote % sulle Imprese ancora in fase di recupero)**



Fonte: Unioncamere - ANPAL, Sistema Informativo Excelsior, 2020

**Tavola 3a - Azioni conseguenti alle disposizioni di lockdown attivate dalle imprese che prevedono di proseguire l'attività rivolte alla gestione del personale, per settore, ripartizione territoriale e classe dimensionale (quote % sulle Imprese che hanno adottato azioni rivolte alla gestione del personale)**

Molise

	Imprese in attività (v.a.)*	Imprese che hanno adottato azioni rivolte alla gestione del personale (v.a.)	Azioni attivate**					
			CIG a zero ore	CIG a orario ridotto	altre forme di sostegno	utilizzo di ferie e permessi	lavoro agile	estensione del part-time
<b>TOTALE</b>	<b>6.450</b>	<b>4.880</b>	<b>3.510</b>	<b>760</b>	<b>90</b>	<b>810</b>	<b>550</b>	<b>70</b>
			71,9	15,6	1,8	16,5	11,4	1,5
<b>INDUSTRIA</b>	<b>1.840</b>	<b>1.410</b>	<b>76,1</b>	<b>16,7</b>	-	<b>16,8</b>	<b>12,2</b>	-
Industrie alimentari, delle bevande e del tabacco	240	170	50,6	20,5	-	16,3	16,9	-
Industrie tessili, dell'abbigliamento e calzature	60	40	94,9	-	-	-	--	--
Industrie del legno e del mobile	60	60	87,7	-	--	-	-	--
Industrie della carta, cartotecnica e stampa	30	30	62,5	-	-	-	-	--
Industrie chimico-farmaceutiche, della plastica e della gomma	30	30	69,0	-	--	72,4	-	--
Industrie estrattive e della lavorazione dei minerali non metalliferi	80	60	82,5	-	-	-	-	--
Industrie metallurgiche e dei prodotti in metallo	160	130	74,2	-	-	20,5	-	--
Industrie meccaniche ed elettroniche	160	120	64,1	38,5	--	29,1	19,7	--
Altre industrie	90	60	43,8	-	--	32,8	60,9	--
<b>Costruzioni</b>	<b>920</b>	<b>710</b>	<b>85,7</b>	<b>14,4</b>	-	<b>11,9</b>	<b>7,1</b>	-
<b>SERVIZI</b>	<b>4.610</b>	<b>3.470</b>	<b>70,3</b>	<b>15,2</b>	<b>2,1</b>	<b>16,4</b>	<b>11,0</b>	<b>1,9</b>
Commercio	1.790	1.230	71,5	19,4	-	19,8	5,9	4,6
Servizi di alloggio e ristorazione; servizi turistici	1.040	930	79,7	4,8	3,7	8,5	-	-
Servizi di trasporto, logistica e magazzinaggio	320	220	60,3	30,8	-	21,4	21,9	-
Servizi informatici e delle telecomunicazioni	150	110	65,7	-	--	19,4	53,7	--
Servizi avanzati di supporto alle imprese	210	170	47,7	32,0	-	-	32,0	-
Servizi finanziari e assicurativi	130	110	28,3	29,2	-	39,8	48,7	--
Servizi operativi di supporto alle imprese e alle persone	300	200	62,0	12,0	-	14,5	19,0	--
Servizi alle persone	670	500	75,9	10,1	-	17,9	10,3	-
<b>RIPARTIZIONE TERRITORIALE</b>								
Sud e Isole	404.650	284.730	70,8	17,0	2,4	14,2	12,0	0,9
ITALIA	1.361.210	1.056.370	62,8	21,0	3,3	28,7	19,4	0,6
<b>CLASSE DIMENSIONALE</b>								
1-9 dipendenti	5.330	3.940	75,3	13,4	2,2	14,2	7,2	1,5
10-49 dipendenti	780	660	58,0	26,0	-	22,7	27,5	-
50-249 dipendenti	160	130	59,0	26,1	--	29,9	32,1	--
250 dipendenti e oltre	180	150	56,5	18,4	--	40,1	33,3	--

\* Non sono comprese le imprese che sono in fase di valutazione della chiusura delle attività.

\*\* Trattasi di domanda a risposta multipla

Il segno (-) indica l'assenza di entrate nell'incrocio indicato, il segno (-) un valore statisticamente non significativo. I totali comprendono comunque i dati non esposti.

Valori assoluti arrotondati alle decine. I totali possono non coincidere con la somma dei singoli valori.

Fonte: Unioncamere - ANPAL, Sistema Informativo Excelsior, 2020

**Tavola 3b - Azioni conseguenti alle disposizioni di lockdown attivate dalle imprese che prevedono di proseguire l'attività rivolte alla gestione del personale, per settore, ripartizione territoriale e classe dimensionale (quote % sulle imprese che hanno adottato azioni rivolte alla gestione del personale)**

Molise

	Imprese in attività (v.a.)*	Imprese che hanno adottato azioni rivolte alla gestione del personale (v.a.)	Azioni attivate**				
			mancato rinnovo di contratti a termine	mancato ricorso a forme di lavoro occasionale	mancato rinnovo di contratti in somministrazione	limitazione dell'utilizzo di consulenti esterni	altre forme di riduzione oraria o del personale
<b>TOTALE</b>	<b>6.450</b>	<b>4.880</b>	<b>240</b> 4,8	<b>90</b> 1,8	<b>50</b> 0,9	<b>80</b> 1,7	<b>20</b> 0,5
<b>INDUSTRIA</b>	<b>1.840</b>	<b>1.410</b>	<b>4,9</b>	-	-	<b>2,3</b>	-
Industrie alimentari, delle bevande e del tabacco	240	170	-	-	--	-	--
Industrie tessili, dell'abbigliamento e calzature	60	40	--	--	--	--	--
Industrie del legno e del mobile	60	60	--	--	--	-	--
Industrie della carta, cartotecnica e stampa	30	30	-	-	--	--	-
Industrie chimico-farmaceutiche, della plastica e della gomma	30	30	--	--	--	--	--
Industrie estrattive e della lavorazione dei minerali non metalliferi	80	60	-	--	-	-	--
Industrie metallurgiche e dei prodotti in metallo	160	130	-	--	--	-	--
Industrie meccaniche ed elettroniche	160	120	-	-	-	-	-
Altre industrie	90	60	-	--	--	--	-
<b>Costruzioni</b>	920	710	5,0	-	--	-	--
<b>SERVIZI</b>	<b>4.610</b>	<b>3.470</b>	<b>4,8</b>	<b>2,2</b>	<b>1,1</b>	<b>1,4</b>	<b>0,6</b>
Commercio	1.790	1.230	3,7	-	-	1,6	-
Servizi di alloggio e ristorazione; servizi turistici	1.040	930	6,3	4,3	3,7	--	--
Servizi di trasporto, logistica e magazzinaggio	320	220	-	-	-	-	-
Servizi informatici e delle telecomunicazioni	150	110	--	--	--	--	--
Servizi avanzati di supporto alle imprese	210	170	-	-	--	-	-
Servizi finanziari e assicurativi	130	110	--	--	--	--	--
Servizi operativi di supporto alle imprese e alle persone	300	200	11,0	-	--	--	-
Servizi alle persone	670	500	4,2	-	--	-	-
<b>RIPARTIZIONE TERRITORIALE</b>							
Sud e Isole	404.650	284.730	5,0	1,8	0,8	1,8	0,9
ITALIA	1.361.210	1.056.370	4,9	3,5	1,1	2,4	1,0
<b>CLASSE DIMENSIONALE</b>							
1-9 dipendenti	5.330	3.940	3,7	1,8	0,9	1,2	0,6
10-49 dipendenti	780	660	10,1	-	-	3,7	-
50-249 dipendenti	160	130	-	-	-	-	--
250 dipendenti e oltre	180	150	-	-	-	-	--

\* Non sono comprese le imprese che sono in fase di valutazione della chiusura delle attività.

\*\* Trattasi di domanda a risposta multipla

Il segno (--) indica l'assenza di entrate nell'incrocio indicato, il segno (-) un valore statisticamente non significativo. I totali comprendono comunque i dati non esposti.

Valori assoluti arrotondati alle decine. I totali possono non coincidere con la somma dei singoli valori.

Fonte: Unioncamere - ANPAL, Sistema Informativo Excelsior, 2020

**Tavola 3c - Personale coinvolto nelle azioni conseguenti alle disposizioni di lockdown attivate dalle imprese che prevedono di proseguire l'attività rivolte alla gestione del personale, per settore (quote % sui lavoratori coinvolti)**

## Molise

	Imprese che hanno adottato azioni rivolte alla gestione del personale (v.a.)*	Lavoratori coinvolti nelle azioni conseguenti alle disposizioni di lockdown (v.a.)*	di cui (distribuzione % per macro-settore):					
			Industria manifatturiera e Public Utilities	Costruzioni	Commercio	Servizi di alloggio e ristorazione; servizi turistici	Servizi alle imprese	Servizi alle persone
CIG a zero ore	3.500	12.900	26,8	13,9	17,0	14,9	12,5	14,7
CIG a orario ridotto	800	4.900	30,0	13,8	15,3	6,2	29,7	5,0
Altre forme di sostegno	100	200	13,0	-	10,4	46,5	18,7	9,1
Utilizzo di ferie e permessi	800	4.900	20,7	6,9	15,7	3,6	27,3	25,9
Lavoro agile	600	2.300	25,8	4,0	5,8	-	53,8	10,2
Estensione del part-time	100	100	-	-	82,2	-	-	-
Mancato rinnovo di contratti a termine	200	700	14,2	7,2	7,2	26,5	27,6	17,3
Mancato ricorso a forme di lavoro occasionale	100	200	-	-	-	58,8	23,2	-
Mancato rinnovo di contratti in somministrazione	--	100	36,9	-	-	53,8	-	-
Limitazione dell'utilizzo di consulenti esterni	100	200	56,5	-	-	-	11,0	22,0
Altre forme di riduzione oraria o del personale	--	100	33,3	-	40,9	-	-	-

\*Trattasi di domanda a risposta multipla

Il segno (--) indica l'assenza di entrate nell'incrocio indicato, il segno (-) un valore statisticamente non significativo. I totali comprendono comunque i dati non esposti.

Valori assoluti arrotondati alle centinaia. I totali possono non coincidere con la somma dei singoli valori

**Tavola 4 - Imprese che prevedono di proseguire l'attività a seguito dell'emergenza sanitaria COVID-19 e previsioni di andamento occupazionale nel 1° semestre 2020 rispetto allo stesso periodo dell'anno precedente, per settore, ripartizione territoriale e classe dimensionale (quote % sulle imprese in attività)**

Molise

	Imprese in attività (v.a.)*	Andamento occupazionale		
		in diminuzione	stazionario	in aumento
<b>TOTALE</b>	<b>6.450</b>	<b>1.680</b>	<b>4.650</b>	<b>130</b>
		26,0	72,0	2,0
<b>INDUSTRIA</b>	<b>1.840</b>	<b>21,1</b>	<b>74,5</b>	<b>4,4</b>
Industrie alimentari, delle bevande e del tabacco	240	39,5	60,5	--
Industrie tessili, dell'abbigliamento e calzature	60	-	65,5	-
Industrie del legno e del mobile	60	-	78,7	--
Industrie della carta, cartotecnica e stampa	30	-	97,1	--
Industrie chimico-farmaceutiche, della plastica e della gomma	30	--	100,0	--
Industrie estrattive e della lavorazione dei minerali non metalliferi	80	-	81,6	-
Industrie metallurgiche e dei prodotti in metallo	160	-	92,0	-
Industrie meccaniche ed elettroniche	160	16,9	83,1	--
Altre industrie	90	-	87,6	-
<b>Costruzioni</b>	920	22,6	70,4	7,1
<b>SERVIZI</b>	<b>4.610</b>	<b>28,0</b>	<b>71,0</b>	<b>1,0</b>
Commercio	1.790	29,8	69,3	-
Servizi di alloggio e ristorazione; servizi turistici	1.040	35,5	64,5	--
Servizi di trasporto, logistica e magazzino	320	25,4	70,9	-
Servizi informatici e delle telecomunicazioni	150	-	88,4	-
Servizi avanzati di supporto alle imprese	210	26,3	72,7	-
Servizi finanziari e assicurativi	130	-	87,8	-
Servizi operativi di supporto alle imprese e alle persone	300	24,1	74,6	-
Servizi alle persone	670	21,8	76,6	-
<b>RIPARTIZIONE TERRITORIALE</b>				
Sud e Isole	404.650	21,9	75,3	2,8
ITALIA	1.361.210	21,3	76,1	2,6
<b>CLASSE DIMENSIONALE</b>				
1-9 dipendenti	5.330	25,6	72,3	2,1
10-49 dipendenti	780	31,6	67,1	-
50-249 dipendenti	160	20,2	79,1	-
250 dipendenti e oltre	180	19,1	77,5	-

\* Non sono comprese le imprese che sono in fase di valutazione della chiusura delle attività.

Il segno (--) indica l'assenza di entrate nell'incrocio indicato, il segno (-) un valore statisticamente non significativo. I totali comprendono comunque i dati non esposti.

Valori assoluti arrotondati alle decine. I totali possono non coincidere con la somma dei singoli valori.



**Tavola 5 - Cause determinanti che hanno portato o fanno ipotizzare una diminuzione dell'occupazione in seguito alla crisi, per settore, ripartizione territoriale e classe dimensionale (quote % sulle Imprese con andamento occupazionale in diminuzione)**

Molise

	Imprese con andamento occupazio- nale in diminu- zione (v.a.)	Cause*							
		calo della domanda	interruzio- ne attività per lockdown	problemi di tenuta finanziaria	limitazioni nei movimenti delle persone	impossibile ricorrere al lavoro agile (tipologia prodotto/ servizio)	interruzio- ne catene di lavoro agile fornitura per lockdown	impossibile ricorrere al lavoro agile (motivi organizza- tivi)	impossibili- tà di attuare misure di riduzione rischio per i lavoratori
<b>TOTALE</b>	<b>1.680</b>	<b>1.130</b> 67,5	<b>810</b> 47,9	<b>690</b> 41,1	<b>420</b> 24,8	<b>220</b> 13,0	<b>120</b> 7,1	<b>160</b> 9,5	<b>60</b> 3,3
<b>INDUSTRIA</b>	<b>390</b>	<b>76,8</b>	<b>57,2</b>	<b>50,8</b>	<b>24,7</b>	<b>10,1</b>	<b>18,6</b>	-	<b>6,7</b>
Industrie alimentari, delle bevande e del tabacco	100	62,5	20,8	41,7	-	--	-	-	--
Industrie tessili, dell'abbigliamento e calzature	-	-	-	-	--	--	--	-	--
Industrie del legno e del mobile	-	-	-	-	--	-	-	-	--
Industrie della carta, cartotecnica e stampa	-	-	--	--	--	--	--	--	--
Industrie chimico-farmaceutiche, della plastica e della gomma	--	--	--	--	--	--	--	--	--
Industrie estrattive e della lavorazione dei minerali non metalliferi	-	-	-	-	-	--	--	--	--
Industrie metallurgiche e dei prodotti in metallo	-	-	-	-	--	--	-	-	--
Industrie meccaniche ed elettroniche	30	92,6	-	-	-	-	-	--	--
Altre industrie	-	-	-	-	-	--	--	--	--
<b>Costruzioni</b>	<b>210</b>	<b>76,4</b>	<b>71,6</b>	<b>57,7</b>	<b>36,1</b>	<b>12,5</b>	<b>22,1</b>	-	<b>12,5</b>
<b>SERVIZI</b>	<b>1.290</b>	<b>64,7</b>	<b>45,2</b>	<b>38,2</b>	<b>24,9</b>	<b>13,9</b>	<b>3,7</b>	<b>11,0</b>	<b>2,3</b>
Commercio	530	69,7	45,9	50,9	19,9	15,5	-	13,3	-
Servizi di alloggio e ristorazione; servizi turistici	370	61,2	56,3	33,4	32,1	-	--	10,2	-
Servizi di trasporto, logistica e magazzinaggio	80	91,5	-	31,7	29,3	25,6	24,4	-	-
Servizi informatici e delle telecomunicazioni	-	-	-	-	-	--	-	--	--
Servizi avanzati di supporto alle imprese	60	50,9	43,6	-	-	-	-	-	--
Servizi finanziari e assicurativi	-	-	--	-	-	--	--	--	--
Servizi operativi di supporto alle imprese e alle persone	70	72,2	-	-	31,9	34,7	-	-	-
Servizi alle persone	150	38,4	50,7	21,9	24,7	18,5	-	-	-
<b>RIPARTIZIONE TERRITORIALE</b>									
Sud e Isole	88.510	70,0	43,7	38,7	23,1	15,2	8,2	7,2	2,4
ITALIA	289.790	68,7	45,1	36,4	23,5	18,4	7,9	6,5	1,8
<b>CLASSE DIMENSIONALE</b>									
1-9 dipendenti	1.370	67,4	49,8	43,3	26,0	10,4	6,4	9,4	3,8
10-49 dipendenti	250	64,1	39,2	33,9	21,2	23,3	9,0	-	-
50-249 dipendenti	30	69,7	-	-	-	-	-	-	-
250 dipendenti e oltre	30	91,2	-	-	-	-	-	-	--

\* Trattasi di domanda a risposta multipla

Il segno (-) indica l'assenza di entrate nell'incrocio indicato, il segno (--) un valore statisticamente non significativo. I totali comprendono comunque i dati non esposti.

Valori assoluti arrotondati alle decine. I totali possono non coincidere con la somma dei singoli valori.

**Tavola 6a - Fattori che hanno consentito di fronteggiare la crisi, per settore, ripartizione territoriale e classe dimensionale (quote % sulle imprese con andamento occupazionale stazionario o in aumento)**

Molise

	Imprese con andamento occupazionale stazionario o in aumento (v.a.)	Fattori*						
		attività non interessat a dal lockdown	parte di attività/ filiera essenziali	processo produttivo a ciclo continuo	ricorso ad ammortiz- zatori sociali	robustezza finanziaria	ricorso a strumenti di lavoro agile	adozione di nuove forme di organizza- zione del lavoro
<b>TOTALE</b>	<b>4.770</b>	<b>1.230</b> 25,7	<b>1.090</b> 22,9	<b>40</b> 0,8	<b>1.960</b> 41,1	<b>210</b> 4,3	<b>460</b> 9,6	<b>140</b> 2,9
<b>INDUSTRIA</b>	<b>1.450</b>	<b>22,2</b>	<b>21,8</b>	<b>1,7</b>	<b>52,9</b>	<b>7,0</b>	<b>7,2</b>	<b>1,6</b>
Industrie alimentari, delle bevande e del tabacco	150	49,7	23,1	-	17,0	-	-	--
Industrie tessili, dell'abbigliamento e calzature	50	-	-	-	-	-	-	--
Industrie del legno e del mobile	50	-	-	--	81,3	-	-	--
Industrie della carta, cartotecnica e stampa	30	-	-	-	-	-	-	--
Industrie chimico-farmaceutiche, della plastica e della gomma	30	-	63,6	--	-	-	-	-
Industrie estrattive e della lavorazione dei minerali non metalliferi	70	-	-	-	48,5	-	-	--
Industrie metallurgiche e dei prodotti in metallo	150	-	27,8	-	53,0	15,2	-	-
Industrie meccaniche ed elettroniche	130	25,6	30,8	--	45,1	-	18,8	-
Altre industrie	80	62,5	35,0	-	-	--	-	-
<b>Costruzioni</b>	<b>710</b>	<b>15,4</b>	<b>18,2</b>	<b>--</b>	<b>66,9</b>	<b>5,6</b>	<b>3,6</b>	<b>-</b>
<b>SERVIZI</b>	<b>3.320</b>	<b>27,2</b>	<b>23,4</b>	<b>-</b>	<b>36,0</b>	<b>3,2</b>	<b>10,7</b>	<b>3,4</b>
Commercio	1.260	39,9	34,4	-	32,4	3,2	5,9	4,9
Servizi di alloggio e ristorazione; servizi turistici	670	-	6,2	--	41,8	-	--	-
Servizi di trasporto, logistica e magazzinaggio	240	44,4	41,5	-	24,5	-	-	-
Servizi informatici e delle telecomunicazioni	130	21,5	16,9	--	36,2	-	46,9	-
Servizi avanzati di supporto alle imprese	150	21,4	-	--	40,3	-	37,0	-
Servizi finanziari e assicurativi	120	59,5	31,0	--	23,3	-	36,2	--
Servizi operativi di supporto alle imprese e alle persone	230	27,8	26,0	--	33,0	-	17,2	-
Servizi alle persone	520	18,9	12,4	-	45,4	-	11,8	5,0
<b>RIPARTIZIONE TERRITORIALE</b>								
Sud e Isole	316.140	24,8	20,5	1,1	40,5	5,8	9,4	1,9
ITALIA	1.071.420	23,1	23,0	1,1	41,7	8,7	15,0	2,3
<b>CLASSE DIMENSIONALE</b>								
1-9 dipendenti	3.970	24,0	20,5	-	40,9	4,0	7,1	2,8
10-49 dipendenti	530	28,4	31,6	-	47,6	6,8	23,7	-
50-249 dipendenti	130	43,8	44,6	-	36,2	-	-	-
250 dipendenti e oltre	140	47,2	36,8	-	28,5	-	21,5	-

\* Trattasi di domanda a risposta multipla

Il segno (--) indica l'assenza di entrate nell'incrocio indicato, il segno (-) un valore statisticamente non significativo. I totali comprendono comunque i dati non esposti.

Valori assoluti arrotondati alle decine. I totali possono non coincidere con la somma dei singoli valori.

Fonte: Unioncamere - ANPAL, Sistema Informativo Excelsior, 2020



**Tavola 6b - Fattori che hanno consentito di fronteggiare la crisi, per settore, ripartizione territoriale e classe dimensionale (quote % sulle imprese con andamento occupazionale stazionario o in aumento)**

Molise

	Imprese con andamento occupazionale e stazionario o in aumento (v.a.)	Fattori*					
		sviluppo di servizi di consegna a domicilio	utilizzo o potenziamento canali di vendita on-line	sviluppo ex-novo di un canale di vendita on-line	conversione verso attività utili all'emergenza	apertura di linee produttive utili all'emergenza	altri fattori
<b>TOTALE</b>	<b>4.770</b>	<b>300</b> 6,2	<b>110</b> 2,3	<b>80</b> 1,7	<b>70</b> 1,5	<b>50</b> 1,0	<b>680</b> 14,3
<b>INDUSTRIA</b>	<b>1.450</b>	-	-	-	<b>1,9</b>	<b>2,2</b>	<b>8,3</b>
Industrie alimentari, delle bevande e del tabacco	150	-	-	--	-	-	-
Industrie tessili, dell'abbigliamento e calzature	50	-	--	--	-	-	-
Industrie del legno e del mobile	50	--	--	--	-	--	-
Industrie della carta, cartotecnica e stampa	30	--	-	--	-	-	-
Industrie chimico-farmaceutiche, della plastica e della gomma	30	--	--	-	--	--	-
Industrie estrattive e della lavorazione dei minerali non metalliferi	70	--	--	--	--	-	-
Industrie metallurgiche e dei prodotti in metallo	150	-	-	--	-	--	-
Industrie meccaniche ed elettroniche	130	-	-	-	--	-	-
Altre industrie	80	--	-	--	--	--	--
<b>Costruzioni</b>	710	--	--	-	--	-	8,6
<b>SERVIZI</b>	<b>3.320</b>	<b>8,4</b>	<b>2,8</b>	<b>2,2</b>	<b>1,4</b>	-	<b>16,9</b>
Commercio	1.260	12,3	4,7	2,3	1,9	-	8,2
Servizi di alloggio e ristorazione; servizi turistici	670	16,9	-	4,8	--	--	44,4
Servizi di trasporto, logistica e magazzinaggio	240	-	--	--	-	--	-
Servizi informatici e delle telecomunicazioni	130	--	-	--	--	--	-
Servizi avanzati di supporto alle imprese	150	--	-	-	--	--	-
Servizi finanziari e assicurativi	120	-	18,1	--	--	--	-
Servizi operativi di supporto alle imprese e alle persone	230	-	-	-	-	-	8,8
Servizi alle persone	520	-	-	-	-	-	18,7
<b>RIPARTIZIONE TERRITORIALE</b>							
Sud e Isole	316.140	5,5	2,9	1,5	1,9	1,2	12,1
ITALIA	1.071.420	6,8	2,9	1,5	2,3	1,1	11,0
<b>CLASSE DIMENSIONALE</b>							
1-9 dipendenti	3.970	6,9	2,2	1,9	1,4	0,9	16,6
10-49 dipendenti	530	-	-	-	-	-	-
50-249 dipendenti	130	-	-	--	--	-	-
250 dipendenti e oltre	140	-	-	--	-	-	-

\* Trattasi di domanda a risposta multipla

Il segno (--) indica l'assenza di entrate nell'incrocio indicato, il segno (-) un valore statisticamente non significativo. I totali comprendono comunque i dati non esposti.

Valori assoluti arrotondati alle decine. I totali possono non coincidere con la somma dei singoli valori.

Fonte: Unioncamere - ANPAL, Sistema Informativo Excelsior, 2020

## **SEZIONE B**

Strategie adottate e azioni che intraprenderanno le imprese a fronte dell'emergenza Covid-19

**Tavola 7 - Imprese in attività e imprese che adotteranno azioni nel post-covid per fronteggiare la crisi, per settore, ripartizione territoriale e classe dimensionale (quote % sulle imprese in attività)**

Molise

	Imprese in attività (v.a.)*	di cui:	
		Imprese che adotteranno azioni nel post-covid	Imprese che restano in attesa di valutare evoluzione della situazione
<b>TOTALE</b>	<b>6.450</b>	<b>5.360</b> 83,1	<b>1.090</b> 16,9
<b>INDUSTRIA</b>	<b>1.840</b>	<b>85,1</b>	<b>14,9</b>
Industrie alimentari, delle bevande e del tabacco	240	82,3	17,7
Industrie tessili, dell'abbigliamento e calzature	60	79,3	-
Industrie del legno e del mobile	60	83,6	-
Industrie della carta, cartotecnica e stampa	30	70,6	-
Industrie chimico-farmaceutiche, della plastica e della gomma	30	63,6	-
Industrie estrattive e della lavorazione dei minerali non metalliferi	80	89,5	-
Industrie metallurgiche e dei prodotti in metallo	160	84,7	15,3
Industrie meccaniche ed elettroniche	160	78,1	21,9
Altre industrie	90	79,8	-
<b>Costruzioni</b>	920	89,1	10,9
<b>SERVIZI</b>	<b>4.610</b>	<b>82,2</b>	<b>17,8</b>
Commercio	1.790	78,7	21,3
Servizi di alloggio e ristorazione; servizi turistici	1.040	90,2	9,8
Servizi di trasporto, logistica e magazzinaggio	320	71,5	28,5
Servizi informatici e delle telecomunicazioni	150	76,7	23,3
Servizi avanzati di supporto alle imprese	210	85,2	14,8
Servizi finanziari e assicurativi	130	92,4	-
Servizi operativi di supporto alle imprese e alle persone	300	75,6	24,4
Servizi alle persone	670	85,5	14,5
<b>RIPARTIZIONE TERRITORIALE</b>			
Sud e Isole	404.650	78,7	21,3
ITALIA	1.361.210	82,0	18,0
<b>CLASSE DIMENSIONALE</b>			
1-9 dipendenti	5.330	81,4	18,6
10-49 dipendenti	780	91,0	9,0
50-249 dipendenti	160	92,6	-
250 dipendenti e oltre	180	88,8	11,2

\* Non sono comprese le imprese che sono in fase di valutazione della chiusura delle attività.

Il segno (--) indica l'assenza di entrate nell'incrocio indicato, il segno (-) un valore statisticamente non significativo. I totali comprendono comunque i dati non esposti.

Valori assoluti arrotondati alle decine. I totali possono non coincidere con la somma dei singoli valori.

Fonte: Unioncamere - ANPAL, Sistema Informativo Excelsior, 2020

**Tavola 8a -Azioni prioritarie che le imprese adotteranno nel post-covid per fronteggiare la crisi, per settore, ripartizione territoriale e classe dimensionale (quote % sulle imprese che adotteranno azioni nel post-covid)**

Molise

	Imprese che adotteranno azioni nel post-covid (v.a.)	Azioni previste*					
		strumenti atti al rientro in sicurezza dei lavoratori	adozione di protocolli di sicurezza sanitaria	formazione diretta e/o indiretta al personale sui DPI	responsabile prevenzione covid19 e/o di un punto sanitario di riferimento	ripensamento spazi per i clienti	ripensamento lay-out produttivi/spazi
<b>TOTALE</b>	<b>5.360</b>	<b>4.190</b> 78,2	<b>2.680</b> 50,0	<b>2.750</b> 51,4	<b>1.030</b> 19,1	<b>1.280</b> 23,8	<b>150</b> 2,8
<b>INDUSTRIA</b>	<b>1.570</b>	<b>80,2</b>	<b>65,6</b>	<b>66,6</b>	<b>20,8</b>	<b>4,1</b>	<b>4,9</b>
Industrie alimentari, delle bevande e del tabacco	200	40,0	50,5	60,0	-	16,0	-
Industrie tessili, dell'abbigliamento e calzature	50	65,2	73,9	-	-	--	-
Industrie del legno e del mobile	50	84,3	66,7	-	-	-	-
Industrie della carta, cartotecnica e stampa	20	91,7	-	-	-	-	-
Industrie chimico-farmaceutiche, della plastica e della gomma	20	-	-	-	-	--	--
Industrie estrattive e della lavorazione dei minerali non metalliferi	70	83,8	63,2	48,5	-	-	-
Industrie metallurgiche e dei prodotti in metallo	140	84,1	58,7	48,6	25,4	-	-
Industrie meccaniche ed elettroniche	130	85,6	48,8	63,2	18,4	-	-
Altre industrie	70	85,9	52,1	64,8	-	-	--
<b>Costruzioni</b>	<b>820</b>	<b>87,7</b>	<b>74,3</b>	<b>78,7</b>	<b>25,3</b>	<b>-</b>	<b>-</b>
<b>SERVIZI</b>	<b>3.790</b>	<b>77,4</b>	<b>43,6</b>	<b>45,1</b>	<b>18,4</b>	<b>32,0</b>	<b>1,9</b>
Commercio	1.410	80,0	44,0	38,9	16,2	24,5	-
Servizi di alloggio e ristorazione; servizi turistici	940	75,5	28,2	43,9	17,1	74,5	-
Servizi di trasporto, logistica e magazzino	230	67,1	38,5	48,1	22,9	-	-
Servizi informatici e delle telecomunicazioni	110	78,6	59,8	42,9	19,6	-	17,9
Servizi avanzati di supporto alle imprese	180	64,6	46,1	50,0	19,7	-	-
Servizi finanziari e assicurativi	120	80,2	45,5	48,8	-	-	-
Servizi operativi di supporto alle imprese e alle persone	230	68,1	38,9	43,8	19,0	9,3	-
Servizi alle persone	570	85,2	67,4	60,0	23,9	20,1	-
<b>RIPARTIZIONE TERRITORIALE</b>							
Sud e Isole	318.360	77,9	52,1	48,1	19,0	19,9	3,9
ITALIA	1.115.570	81,7	55,7	49,7	19,0	20,9	5,3
<b>CLASSE DIMENSIONALE</b>							
1-9 dipendenti	4.340	77,2	45,8	48,4	17,6	26,3	1,7
10-49 dipendenti	710	79,9	68,3	64,6	28,0	15,0	7,8
50-249 dipendenti	150	86,8	75,5	67,5	23,8	-	-
250 dipendenti e oltre	160	91,1	61,4	58,9	17,7	-	-

\* Trattasi di domanda a risposta multipla

Il segno (--) indica l'assenza di entrate nell'incrocio indicato, il segno (-) un valore statisticamente non significativo. I totali comprendono comunque i dati non esposti.

Valori assoluti arrotondati alle decine. I totali possono non coincidere con la somma dei singoli valori.

Fonte: Unioncamere - ANPAL, Sistema Informativo Excelsior, 2020

**Tavola 8b -Azioni prioritarie che le imprese adotteranno nel post-covid per fronteggiare la crisi, per settore, ripartizione territoriale e classe dimensionale (quote % sulle imprese che adotteranno azioni nel post-covid)**

Molise

	Imprese che adotteranno azioni nel post-covid (v.a.)	Azioni previste*					
		adozione/ estensione delle forme di lavoro agile	sviluppo servizi a domicilio	sviluppo commercio elettronico	rafforzamento nelle attività/filiere essenziali	sviluppo robotica e tecnologie IoT per riorganizzazione processi produttivi	altre azioni
<b>TOTALE</b>	<b>5.360</b>	<b>380</b> 7,1	<b>470</b> 8,8	<b>340</b> 6,4	<b>150</b> 2,7	-	<b>70</b> 1,2
<b>INDUSTRIA</b>	<b>1.570</b>	<b>4,7</b>	<b>2,5</b>	<b>4,0</b>	<b>4,0</b>	-	-
Industrie alimentari, delle bevande e del tabacco	200	-	12,5	13,5	-	--	-
Industrie tessili, dell'abbigliamento e calzature	50	-	--	-	-	--	-
Industrie del legno e del mobile	50	--	--	-	--	--	--
Industrie della carta, cartotecnica e stampa	20	-	-	-	--	--	--
Industrie chimico-farmaceutiche, della plastica e della gomma	20	--	--	-	--	--	--
Industrie estrattive e della lavorazione dei minerali non metalliferi	70	-	-	-	-	-	-
Industrie metallurgiche e dei prodotti in metallo	140	-	-	-	--	-	-
Industrie meccaniche ed elettroniche	130	-	--	-	-	-	-
Altre industrie	70	-	-	-	--	-	--
<b>Costruzioni</b>	820	3,7	-	-	5,7	--	--
<b>SERVIZI</b>	<b>3.790</b>	<b>8,1</b>	<b>11,4</b>	<b>7,4</b>	<b>2,2</b>	-	<b>1,3</b>
Commercio	1.410	5,0	11,0	15,4	4,8	-	1,9
Servizi di alloggio e ristorazione; servizi turistici	940	-	27,4	-	--	--	-
Servizi di trasporto, logistica e magazzinaggio	230	-	-	-	-	-	--
Servizi informatici e delle telecomunicazioni	110	46,4	--	-	--	--	--
Servizi avanzati di supporto alle imprese	180	26,4	-	-	-	-	-
Servizi finanziari e assicurativi	120	34,7	-	-	-	--	-
Servizi operativi di supporto alle imprese e alle persone	230	11,5	-	-	--	-	-
Servizi alle persone	570	7,9	-	-	-	-	-
<b>RIPARTIZIONE TERRITORIALE</b>							
Sud e Isole	318.360	8,9	8,2	7,0	1,9	0,7	1,7
ITALIA	1.115.570	12,5	8,0	6,3	1,4	0,7	2,3
<b>CLASSE DIMENSIONALE</b>							
1-9 dipendenti	4.340	5,4	10,0	7,0	3,2	-	0,9
10-49 dipendenti	710	15,6	3,5	4,5	-	-	-
50-249 dipendenti	150	-	-	-	-	--	-
250 dipendenti e oltre	160	15,2	-	-	-	-	-

\* Trattasi di domanda a risposta multipla

Il segno (--) indica l'assenza di entrate nell'incrocio indicato, il segno (-) un valore statisticamente non significativo. I totali comprendono comunque i dati non esposti.

Valori assoluti arrotondati alle decine. I totali possono non coincidere con la somma dei singoli valori.

Fonte: Unioncamere - ANPAL, Sistema Informativo Excelsior, 2020

**Tavola 9 - Modi e strumenti con cui le imprese implementeranno le azioni che adotteranno nel post-covid per fronteggiare la crisi, per settore, ripartizione territoriale e classe dimensionale (quote % sulle imprese che adotteranno azioni nel post-covid)**

Molise

	Imprese che adotteranno azioni nel post-covid (v.a.)	Modalità*						
		azioni di reskilling	sviluppo strategie attraverso forme di aggregazione imprese	assunzione figure dedicate alla riorganizzazione aziendale	internalizzazione di produzioni	sviluppo modelli organizzativi con Università/Centri di Ricerca	trasferimento in Italia fasi produttive di filiali estere	altre modalità
<b>TOTALE</b>	<b>5.360</b>	<b>4.080</b> 76,1	<b>340</b> 6,4	<b>190</b> 3,5	<b>50</b> 0,9	<b>90</b> 1,7	-	<b>750</b> 14,0
<b>INDUSTRIA</b>	<b>1.570</b>	<b>77,2</b>	<b>9,1</b>	<b>4,4</b>	<b>1,5</b>	-	-	<b>10,4</b>
Industrie alimentari, delle bevande e del tabacco	200	58,0	14,5	10,5	--	-	--	-
Industrie tessili, dell'abbigliamento e calzature	50	89,1	-	-	-	--	--	-
Industrie del legno e del mobile	50	80,4	-	-	--	--	--	-
Industrie della carta, cartotecnica e stampa	20	-	--	--	--	--	--	-
Industrie chimico-farmaceutiche, della plastica e della gomma	20	-	-	--	--	--	--	-
Industrie estrattive e della lavorazione dei minerali non metalliferi	70	58,8	-	-	--	--	--	-
Industrie metallurgiche e dei prodotti in metallo	140	87,7	-	--	-	--	--	-
Industrie meccaniche ed elettroniche	130	71,2	-	--	-	-	--	-
Altre industrie	70	98,6	--	--	--	--	--	-
<b>Costruzioni</b>	<b>820</b>	<b>79,8</b>	<b>11,1</b>	<b>5,0</b>	-	--	-	<b>9,0</b>
<b>SERVIZI</b>	<b>3.790</b>	<b>75,7</b>	<b>5,3</b>	<b>3,1</b>	<b>0,7</b>	<b>2,2</b>	-	<b>15,6</b>
Commercio	1.410	78,2	7,4	1,9	-	4,0	-	11,7
Servizi di alloggio e ristorazione; servizi turistici	940	66,2	3,9	6,9	-	--	--	25,2
Servizi di trasporto, logistica e magazzino	230	74,0	-	-	-	-	-	11,7
Servizi informatici e delle telecomunicazioni	110	96,4	-	-	-	-	--	-
Servizi avanzati di supporto alle imprese	180	71,9	-	-	-	-	--	15,7
Servizi finanziari e assicurativi	120	74,4	--	--	--	-	--	19,0
Servizi operativi di supporto alle imprese e alle persone	230	75,2	-	-	--	-	--	15,5
Servizi alle persone	570	83,1	3,5	-	-	-	--	12,2
<b>RIPARTIZIONE TERRITORIALE</b>								
Sud e Isole	318.360	77,8	5,1	3,8	1,7	1,7	0,2	10,8
ITALIA	1.115.570	75,3	4,6	2,7	1,5	1,2	0,2	15,3
<b>CLASSE DIMENSIONALE</b>								
1-9 dipendenti	4.340	74,0	7,1	3,8	0,7	1,7	-	15,3
10-49 dipendenti	710	83,6	3,8	3,3	-	-	--	9,3
50-249 dipendenti	150	89,4	-	-	-	--	--	-
250 dipendenti e oltre	160	87,3	-	-	-	-	--	-

\* Trattasi di domanda a risposta multipla

Il segno (--) indica l'assenza di entrate nell'incrocio indicato, il segno (-) un valore statisticamente non significativo. I totali comprendono comunque i dati non esposti.

Valori assoluti arrotondati alle decine. I totali possono non coincidere con la somma dei singoli valori.

Fonte: Unioncamere - ANPAL, Sistema Informativo Excelsior, 2020

# **SEZIONE C**

Le fonti di finanziamento per far  
fronte all'emergenza Covid-19



**Tavola 10 - Imprese che hanno richiesto un finanziamento, per settore, ripartizione territoriale e classe dimensionale (quote % su imprese in attività)**

Molise

	Imprese in attività (v.a.)*	Imprese che hanno richiesto un finanziamento	
		ex Decreto Liquidità (1)	altre forme di finanziamento (2)
<b>TOTALE</b>	<b>6.450</b>	<b>2.340</b> 36,3	<b>2.410</b> 37,4
<b>INDUSTRIA</b>	<b>1.840</b>	<b>46,8</b>	<b>33,9</b>
Industrie alimentari, delle bevande e del tabacco	240	38,3	28,4
Industrie tessili, dell'abbigliamento e calzature	60	44,8	-
Industrie del legno e del mobile	60	52,5	36,1
Industrie della carta, cartotecnica e stampa	30	-	-
Industrie chimico-farmaceutiche, della plastica e della gomma	30	-	-
Industrie estrattive e della lavorazione dei minerali non	80	43,4	26,3
Industrie metallurgiche e dei prodotti in metallo	160	52,8	33,1
Industrie meccaniche ed elettroniche	160	40,0	30,0
Altre industrie	90	-	27,0
<b>Costruzioni</b>	920	53,3	39,2
<b>SERVIZI</b>	<b>4.610</b>	<b>32,1</b>	<b>38,7</b>
Commercio	1.790	37,9	31,6
Servizi di alloggio e ristorazione; servizi turistici	1.040	22,8	69,6
Servizi di trasporto, logistica e magazzinaggio	320	29,1	30,7
Servizi informatici e delle telecomunicazioni	150	31,5	19,2
Servizi avanzati di supporto alle imprese	210	36,4	23,9
Servizi finanziari e assicurativi	130	16,0	-
Servizi operativi di supporto alle imprese e alle persone	300	37,1	28,1
Servizi alle persone	670	32,2	32,1
<b>RIPARTIZIONE TERRITORIALE</b>			
Sud e Isole	404.650	37,0	26,5
ITALIA	1.361.210	37,0	28,1
<b>CLASSE DIMENSIONALE</b>			
1-9 dipendenti	5.330	36,1	37,9
10-49 dipendenti	780	41,8	37,2
50-249 dipendenti	160	32,5	31,3
250 dipendenti e oltre	180	22,5	27,5

\* Non sono comprese le imprese che sono in fase di valutazione della chiusura delle attività.

(1) Misure previste dal D.L. n. 23 dell'8 aprile 2020, convertito con L. n. 40 del 5 giugno 2020 (c.d. Decreto liquidità)

(2) Oltre ai finanziamenti previsti dal Decreto liquidità, le altre forme riguardano il ricorso a linee di credito bancario, l'anticipo fatture, la richiesta di prestiti e finanziamenti regionali

Il segno (-) indica l'assenza di entrate nell'incrocio indicato, il segno (-) un valore statisticamente non significativo. I totali comprendono comunque i dati non esposti.

Valori assoluti arrotondati alle decine. I totali possono non coincidere con la somma dei singoli valori.

**Tavola 11a - Imprese a cui è stata approvata la richiesta di finanziamento previsto dal Decreto Liquidità, per settore, ripartizione territoriale e classe dimensionale (quote % sulle imprese con finanziamento approvato)**

Molise

	Imprese con finanziamenti o approvato al 9 giugno 2020 (v.a.)	Garanzia SACE*		Garanzia Fondo per le PMI*			
		per costi del personale, investimenti o circolante per attività in Italia	per potenziare l'export	prestiti fino a 25.000€	prestiti da 25.000€ a 100.000€	prestiti da 100.000€ a 500.000€	prestiti superiori a 500.000€
<b>TOTALE</b>	<b>1.400</b>	<b>580</b> 41,5	<b>130</b> 8,9	<b>1.010</b> 71,7	<b>90</b> 6,4	<b>160</b> 11,4	<b>60</b> 3,9
<b>INDUSTRIA</b>	<b>500</b>	<b>41,1</b>	<b>8,6</b>	<b>68,1</b>	<b>13,0</b>	<b>10,4</b>	-
Industrie alimentari, delle bevande e del tabacco	50	-	-	57,4	-	-	--
Industrie tessili, dell'abbigliamento e calzature	-	-	--	-	-	-	--
Industrie del legno e del mobile	30	-	-	76,7	-	-	--
Industrie della carta, cartotecnica e stampa	-	--	--	-	--	--	--
Industrie chimico-farmaceutiche, della plastica e della gomma	-	-	--	-	-	-	-
Industrie estrattive e della lavorazione dei minerali non metalliferi	-	-	-	-	--	-	-
Industrie metallurgiche e dei prodotti in metallo	-	-	-	-	--	--	-
Industrie meccaniche ed elettroniche	50	-	--	64,4	-	--	--
Altre industrie	-	-	-	-	--	-	--
<b>Costruzioni</b>	<b>310</b>	<b>44,6</b>	<b>8,3</b>	<b>74,2</b>	<b>13,1</b>	<b>7,3</b>	-
<b>SERVIZI</b>	<b>900</b>	<b>41,7</b>	<b>9,1</b>	<b>73,6</b>	<b>2,8</b>	<b>12,0</b>	<b>4,0</b>
Commercio	420	40,8	5,5	61,3	-	19,6	6,9
Servizi di alloggio e ristorazione; servizi turistici	170	45,3	22,9	91,2	-	-	--
Servizi di trasporto, logistica e magazzinaggio	50	57,4	-	87,2	--	-	--
Servizi informatici e delle telecomunicazioni	30	-	--	-	-	-	-
Servizi avanzati di supporto alle imprese	20	-	-	-	--	-	--
Servizi finanziari e assicurativi	-	-	--	-	--	-	-
Servizi operativi di supporto alle imprese e alle persone	50	37,0	-	85,2	-	-	-
Servizi alle persone	150	41,5	-	85,7	-	-	--
<b>RIPARTIZIONE TERRITORIALE</b>							
Sud e Isole	96.110	38,8	11,6	73,8	5,4	8,0	4,2
ITALIA	291.360	33,4	9,2	66,5	6,7	11,2	6,6
<b>CLASSE DIMENSIONALE</b>							
1-9 dipendenti	1.130	41,1	9,6	78,8	6,1	9,9	-
10-49 dipendenti	210	42,2	-	43,2	-	17,0	18,0
50-249 dipendenti	40	48,8	-	-	-	-	-
250 dipendenti e oltre	30	-	-	-	-	-	-

\* Trattasi di domanda a risposta multipla

Il segno (--) indica l'assenza di entrate nell'incrocio indicato, il segno (-) un valore statisticamente non significativo. I totali comprendono comunque i dati non esposti.

Valori assoluti arrotondati alle decine. I totali possono non coincidere con la somma dei singoli valori.

Fonte: Unioncamere - ANPAL, Sistema Informativo Excelsior, 2020

**Tavola 11b - Imprese a cui non è ancora stata approvata la richiesta di finanziamento previsto dal Decreto Liquidità, per settore, ripartizione territoriale e classe dimensionale (quote % su totale imprese con finanziamento non ancora approvato)**

Molise

	Imprese con finanziamenti o NON ancora approvato al 9 giugno 2020 (v.a.)	Garanzia SACE*		Garanzia Fondo per le PMI*			
		per costi del personale, investimenti o circolante per attività in Italia	per potenziare l'export	prestiti fino a 25.000€	prestiti da 25.000€ a 100.000€	prestiti da 100.000€ a 500.000€	prestiti superiori a 500.000€
<b>TOTALE</b>	<b>940</b>	<b>130</b> 13,3	-	<b>870</b> 92,9	-	-	-
<b>INDUSTRIA</b>	<b>360</b>	<b>7,5</b>	-	<b>93,1</b>	-	-	-
Industrie alimentari, delle bevande e del tabacco	50	-	-	89,1	--	--	--
Industrie tessili, dell'abbigliamento e calzature	-	--	--	-	--	--	--
Industrie del legno e del mobile	-	-	--	-	--	--	--
Industrie della carta, cartotecnica e stampa	-	--	--	-	--	-	--
Industrie chimico-farmaceutiche, della plastica e della gomma	-	-	--	-	--	--	-
Industrie estrattive e della lavorazione dei minerali non metalliferi	20	-	--	100,0	-	--	--
Industrie metallurgiche e dei prodotti in metallo	70	-	--	98,5	--	--	--
Industrie meccaniche ed elettroniche	-	-	--	-	--	--	-
Altre industrie	-	--	--	-	--	--	--
<b>Costruzioni</b>	<b>180</b>	<b>-</b>	-	<b>92,1</b>	-	--	--
<b>SERVIZI</b>	<b>580</b>	<b>17,0</b>	-	<b>92,7</b>	-	-	-
Commercio	260	20,0	-	94,6	-	-	-
Servizi di alloggio e ristorazione; servizi turistici	70	-	-	95,6	--	--	--
Servizi di trasporto, logistica e magazzinaggio	50	-	-	80,9	-	-	-
Servizi informatici e delle telecomunicazioni	20	-	--	100,0	--	--	--
Servizi avanzati di supporto alle imprese	50	-	-	96,2	-	--	--
Servizi finanziari e assicurativi	-	-	--	--	--	--	--
Servizi operativi di supporto alle imprese e alle persone	60	-	-	96,5	--	--	--
Servizi alle persone	70	-	-	87,0	-	--	-
<b>RIPARTIZIONE TERRITORIALE</b>							
Sud e Isole	53.560	18,1	3,3	91,5	2,5	0,8	1,3
ITALIA	212.120	17,5	2,3	88,4	3,1	2,2	1,9
<b>CLASSE DIMENSIONALE</b>							
1-9 dipendenti	800	14,3	-	95,4	-	--	-
10-49 dipendenti	120	-	--	76,3	-	-	-
50-249 dipendenti	-	-	--	-	-	--	--
250 dipendenti e oltre	-	-	--	-	-	--	-

\* Trattasi di domanda a risposta multipla

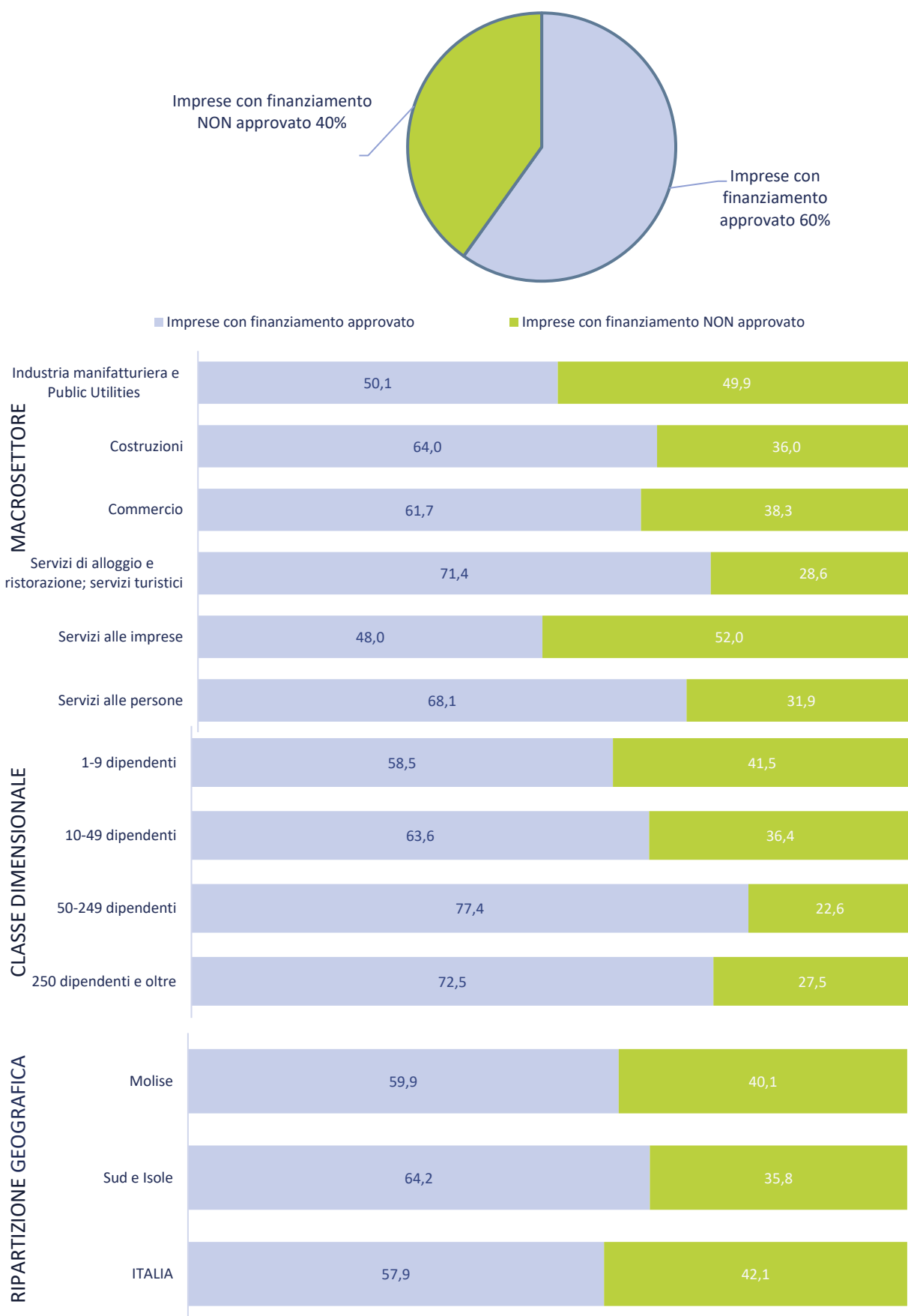
Il segno (--) indica l'assenza di entrate nell'incrocio indicato, il segno (-) un valore statisticamente non significativo. I totali comprendono comunque i dati non esposti.

Valori assoluti arrotondati alle decine. I totali possono non coincidere con la somma dei singoli valori.

Fonte: Unioncamere - ANPAL, Sistema Informativo Excelsior, 2020



**Graph 3 - Imprese che hanno richiesto un finanziamento ex Decreto Liquidità, per settore, ripartizione territoriale e classe dimensionale (% su imprese che hanno richiesto un finanziamento ex Decreto Liquidità)**



**Tavola 12 - Imprese che hanno fatto o prevedono di fare ricorso a fonti di finanziamento anche diverse da quelle previste dal Decreto Liquidità per supportare l'attività, per settore, ripartizione territoriale e classe dimensionale (quote % sulle imprese che prevedono di proseguire l'attività)**

Molise

	Imprese che fanno ricorso ad altre forme di finanziamento (v.a.) (1)	Maggiore utilizzo delle linee di credito bancarie già disponibili*		Anticipo di fatture tramite piattaforme web*		Richiesta di un prestito tramite piattaforme web *		Finanziamenti regionali*	
		tra marzo e aprile 2020	tra maggio e dicembre 2020	tra marzo e aprile 2020	tra maggio e dicembre 2020	tra marzo e aprile 2020	tra maggio e dicembre 2020	tra marzo e aprile 2020	tra maggio e dicembre 2020
<b>TOTALE</b>	<b>2.410</b>	<b>870</b> 36,2	<b>650</b> 26,8	<b>50</b> 1,9	<b>80</b> 3,1	<b>120</b> 4,9	<b>60</b> 2,6	<b>920</b> 38,3	<b>260</b> 10,7
<b>INDUSTRIA</b>	<b>620</b>	<b>35,6</b>	<b>31,3</b>	-	<b>5,8</b>	<b>13,0</b>	<b>3,2</b>	<b>34,8</b>	<b>10,3</b>
Industrie alimentari, delle bevande e del tabacco	70	44,9	30,4	-	--	-	-	-	-
Industrie tessili, dell'abbigliamento e calzature	-	-	-	-	-	--	--	-	--
Industrie del legno e del mobile	20	-	-	-	-	-	--	-	-
Industrie della carta, cartotecnica e stampa	-	-	-	-	-	--	--	-	-
Industrie chimico-farmaceutiche, della plastica e della gomma	-	-	--	-	-	--	-	-	-
Industrie estrattive e della lavorazione dei minerali non metalliferi	20	-	-	--	--	--	--	-	-
Industrie metallurgiche e dei prodotti in metallo	50	51,9	-	-	-	-	--	37,0	-
Industrie meccaniche ed elettroniche	50	50,0	-	-	--	-	--	-	-
Altre industrie	20	-	-	--	--	--	--	-	--
<b>Costruzioni</b>	<b>360</b>	<b>26,3</b>	<b>32,1</b>	-	<b>7,2</b>	<b>19,1</b>	-	<b>38,5</b>	<b>10,5</b>
<b>SERVIZI</b>	<b>1.790</b>	<b>36,4</b>	<b>25,3</b>	<b>1,7</b>	<b>2,2</b>	<b>2,1</b>	<b>2,4</b>	<b>39,5</b>	<b>10,8</b>
Commercio	570	51,2	40,8	-	-	-	-	15,9	-
Servizi di alloggio e ristorazione; servizi turistici	730	17,6	11,7	--	--	-	4,8	62,4	18,8
Servizi di trasporto, logistica e magazzinaggio	100	50,5	36,4	-	-	-	--	30,3	-
Servizi informatici e delle telecomunicazioni	30	-	-	--	-	-	-	-	-
Servizi avanzati di supporto alle imprese	50	54,0	-	-	--	-	-	-	-
Servizi finanziari e assicurativi	-	-	-	--	--	--	-	-	-
Servizi operativi di supporto alle imprese e alle persone	80	46,4	29,8	--	-	-	-	34,5	-
Servizi alle persone	220	44,2	21,9	-	-	-	-	35,8	11,2
<b>RIPARTIZIONE TERRITORIALE</b>									
Sud e Isole	107.410	47,6	28,7	5,4	3,9	3,8	2,0	25,0	8,3
ITALIA	382.830	52,8	32,6	5,5	3,9	2,5	1,5	19,8	8,2
<b>CLASSE DIMENSIONALE</b>									
1-9 dipendenti	2.020	34,0	26,6	1,2	2,2	5,0	2,3	39,2	10,9
10-49 dipendenti	290	42,6	27,3	-	8,3	-	-	34,9	11,1
50-249 dipendenti	50	74,5	-	-	-	-	-	-	-
250 dipendenti e oltre	50	49,0	40,8	-	-	-	-	-	-

(1) Oltre ai finanziamenti previsti dal Decreto liquidità, le altre forme sono il ricorso a linee di credito bancario, l'anticipo fatture, la richiesta di prestiti e finanziamenti regionali.

Il segno (--) indica l'assenza di entrate nell'incrocio indicato, il segno (-) un valore statisticamente non significativo. I totali comprendono comunque i dati non esposti.

\*Trattasi di domanda a risposta multipla.

Valori assoluti arrotondati alle decine. I totali possono non coincidere con la somma dei singoli valori.

# **SEZIONE D**

Investimenti digitali delle imprese  
pre e post emergenza sanitaria  
Covid19

**Tavola 13 - Le imprese investitrici nel pre e post emergenza sanitaria Covid19 per livello di importanza dell'ambito dell'investimento<sup>1</sup> (a quote% sul totale delle segnalazioni)**

Molise

	Ha investito precedentemente all'emergenza sanitaria (2015-2019) (v.a.)	di cui:				Investirà in seguito all'emergenza sanitaria (2020) (v.a.)	di cui:			
		Poco (importanza minima)	Abba- stanza	Molto	Moltissimo (importanza massima)		Poco (importanza minima)	Abba- stanza	Molto	Moltissimo (importanza massima)
<b>TECNOLOGIA</b>										
Strumenti software dell'impresa 4.0 per l'acquisizione e la gestione di dati a supporto delle decisioni, della progettazione e ingegnerizzazione dei prodotti/servizi, dell'analisi dei processi	1.480	40,0	34,6	8,2	17,3	1.940	40,2	26,6	17,9	15,3
Internet alta velocità, cloud, mobile, big data analytics	2.460	44,9	26,6	12,5	16,0	2.760	44,1	18,7	12,2	25,0
IoT (Internet delle cose), tecnologie di comunicazione machine-to-machine	800	56,4	26,1	8,3	9,3	1.100	51,5	17,5	12,6	18,4
Robotica avanzata (stampa 3D, robot collaborativi interconnessi e programmabili)	280	59,3	28,0	11,3	-	470	56,5	18,4	8,6	16,5
Sicurezza informatica	2.020	43,0	30,9	9,3	16,7	2.310	45,7	20,7	10,9	22,8
Realtà aumentata e virtuale a supporto dei processi produttivi	470	46,7	29,2	12,8	11,3	680	36,7	24,0	13,3	25,9
<b>MODELLO ORGANIZZATIVO AZIENDALE</b>										
Adozione di sistemi di rilevazione continua e analisi, in tempo reale, delle "performance" di tutte le aree aziendali	1.080	52,1	27,5	10,1	10,2	1.520	42,5	33,2	10,0	14,3
Adozione di sistemi gestionali evoluti con lo scopo di favorire l'integrazione e la collaborazione tra le diverse funzioni aziendali	1.170	45,4	25,6	18,5	10,6	1.620	38,3	30,6	16,7	14,4
Adozione di una rete digitale integrata o potenzialmente integrabile con reti esterne di fornitori di prodotti/servizi (fornitori, servizi logistici e di assistenza)	600	50,9	24,9	8,0	16,3	1.460	38,8	33,0	11,2	17,0
Adozione di una rete digitale integrata o potenzialmente integrabile con reti esterne di clienti business (B to B)	1.020	46,9	25,6	18,5	9,0	1.500	40,9	23,9	18,9	16,4
Adozione di strumenti di lavoro agile (smartworking, telelavoro, lavoro a domicilio)	720	56,8	24,7	12,6	5,9	1.100	48,8	27,1	14,2	10,0
Potenziamento dell'area amministrativa/gestionale e giuridico/normativa a seguito della trasformazione digitale (sicurezza, normativa sul lavoro, normative sulla privacy, nuove procedure di gestione del personale e nuove modalità di lavoro)	1.580	47,0	29,0	10,4	13,6	2.220	41,7	26,9	16,9	14,5
Adozione di nuove regole per sicurezza sanitaria per i lavoratori, uso di nuovi presidi, risk management	2.430	44,8	30,4	10,6	14,2	3.940	28,6	26,1	18,5	26,8
<b>SVILUPPO NUOVI MODELLI DI BUSINESS</b>										
Utilizzo di Big data per analizzare i mercati	480	44,1	22,5	27,7	5,8	860	45,5	18,6	18,1	17,9
Digital marketing (utilizzo di canali/strumenti digitali per la promozione, la vendita e la gestione logistica dei prodotti/servizi)	1.270	44,6	31,5	11,1	12,7	2.050	30,4	34,6	13,5	21,6
Analisi, dei comportamenti e dei bisogni dei clienti/utenti per garantire la personalizzazione del prodotto-servizio	1.580	41,2	24,6	11,4	22,8	2.300	34,2	24,0	15,8	26,0

1) Nelle tavole presentate si distingue tra le strategie adottate nel pre-Covid (2015-2019) e quelle previste per il post-Covid (2020). Per ulteriori approfondimenti sul tema della trasformazione digitale nelle imprese si rimanda all'analisi del rapporto 2019 "Le competenze digitali".

Il segno (-) indica l'assenza di entrate nell'incrocio indicato, il segno (-) un valore statisticamente non significativo. I totali comprendono comunque i dati non esposti.

Valori assoluti arrotondati alle decine. I totali possono non coincidere con la somma dei singoli valori.



Tavola 14 -Impatto sul capitale umano degli investimenti effettuati dalle imprese pre e post Covid19 (quote %)

Molise

	Imprese totali (v.a.)	Ha investito precedentemente all'emergenza sanitaria (2015- 2019)		Investirà in seguito all'emergenza sanitaria (2020)		Impatto investimenti su capitale umano e consulenza degli investimenti effettuati nel 2020:*			
		SI*	NO	SI*	NO	reclutament o di personale con competenze ade- guate alle nuove tecnologie/ nuovi modelli organizzativi e di business	formazione personale già presente per ade- guamento delle competenze alle nuove tecnologie/ nuovi modelli organizzativi e di business	attivazio- ne di servizi di consulen- za	nessuno di questi
<b>TOTALE</b>	<b>6.580</b>	<b>4.190</b>	<b>2.390</b>	<b>5.070</b>	<b>1.510</b>	<b>310</b>	<b>1.760</b>	<b>580</b>	<b>2.750</b>
		63,7	36,3	77,0	23,0	6,1	34,7	11,4	54,2
<b>INDUSTRIA</b>	<b>1.930</b>	<b>63,7</b>	<b>36,3</b>	<b>79,8</b>	<b>20,2</b>	<b>2,6</b>	<b>40,8</b>	<b>10,5</b>	<b>53,7</b>
Industrie alimentari, delle bevande e del tabacco	250	45,6	54,4	86,3	13,7	--	-	--	91,1
Industrie tessili, dell'abbigliamento e calzature	60	58,6	41,4	69,0	-	-	-	-	-
Industrie del legno e del mobile	60	57,4	42,6	65,6	34,4	--	-	-	70,0
Industrie della carta, cartotecnica e stampa	30	70,6	-	79,4	-	--	-	-	77,8
Industrie chimico-farmaceutiche, della plastica e della gomma	30	69,7	-	72,7	-	-	-	-	-
Industrie estrattive e della lavorazione dei minerali non metalliferi	80	55,3	44,7	72,4	27,6	-	-	-	60,0
Industrie metallurgiche e dei prodotti in metallo	160	66,9	33,1	71,8	28,2	-	37,6	-	57,3
Industrie meccaniche ed elettroniche	170	80,8	19,2	83,2	16,8	-	64,0	18,0	35,3
Altre industrie	90	65,9	34,1	75,8	24,2	-	52,2	-	37,7
<b>Costruzioni</b>	<b>1.000</b>	<b>65,6</b>	<b>34,4</b>	<b>81,6</b>	<b>18,4</b>	<b>--</b>	<b>46,7</b>	<b>10,3</b>	<b>47,7</b>
<b>SERVIZI</b>	<b>4.660</b>	<b>64</b>	<b>36,4</b>	<b>75,9</b>	<b>24,1</b>	<b>7,6</b>	<b>32,0</b>	<b>11,8</b>	<b>54,5</b>
Commercio	1.810	62,3	37,7	74,7	25,3	12,7	29,7	13,0	47,8
Servizi di alloggio e ristorazione; servizi turistici	1.050	55,1	44,9	76,6	23,4	-	15,4	5,1	79,7
Servizi di trasporto, logistica e magazzinaggio	330	71,1	28,9	79,7	20,3	-	31,3	12,4	57,9
Servizi informatici e delle telecomunicazioni	150	82,2	17,8	84,9	15,1	-	53,2	17,7	38,7
Servizi avanzati di supporto alle imprese	220	75,8	24,2	84,2	15,8	-	44,8	23,2	37,0
Servizi finanziari e assicurativi	130	86,5	-	88,0	-	-	65,8	-	25,6
Servizi operativi di supporto alle imprese e alle persone	310	68,2	31,8	74,4	25,6	-	40,6	14,4	49,3
Servizi alle persone	670	62,5	37,5	69,6	30,4	5,5	44,6	11,5	49,3
<b>RIPARTIZIONE TERRITORIALE</b>									
Sud e Isole	411.870	64,7	35,3	72,4	27,6	6,7	31,5	11,7	59,0
ITALIA	1.382.990	68,3	31,7	74,9	25,1	6,3	35,6	13,2	55,7
<b>CLASSE DIMENSIONALE</b>									
1-9 dipendenti	5.470	59,8	40,2	76,2	23,8	5,5	30,2	11,4	57,4
10-49 dipendenti	780	80,1	19,9	79,4	20,6	9,4	49,8	14,2	41,7
50-249 dipendenti	160	86,5	13,5	84,7	15,3	-	68,1	-	34,8
250 dipendenti e oltre	180	89,3	-	84,8	15,2	-	64,9	-	36,4

\* Quota di imprese che hanno indicato di avere investito in almeno uno degli aspetti evidenziati nella tavola precedente nel 2020. Trattasi di domanda a risposta multipla.

Il segno (--) indica l'assenza di entrate nell'incrocio indicato, il segno (-) un valore statisticamente non significativo. I totali comprendono comunque i dati non esposti.

Valori assoluti arrotondati alle decine. I totali possono non coincidere con la somma dei singoli valori.



# **SEZIONE E**

Presenza sui mercati esteri e  
investimenti digitali delle imprese  
post emergenza sanitaria Covid19

**Tavola 15 - Situazione a seguito dell'emergenza sanitaria COVID-19 e delle disposizioni normative di lockdown, tempi previsti per il recupero, andamenti occupazionali e azioni da adottare\* secondo la presenza delle imprese sui mercati esteri (quote % sul totale imprese)**

Molise

	Imprese totali		Imprese esportatrici		Imprese non esportatrici	
	v.a.	quote %	v.a.	quote %	v.a.	quote %
<b>SITUAZIONE DELL'IMPRESA</b>						
Imprese totali	6.580	100,0	330	100,0	6.260	100,0
Imprese in attività a regimi simili a quelli pre-emergenza	1.850	28,1	90	27,4	1.760	28,1
Imprese in attività a regime ridotto	3.910	59,4	220	66,5	3.690	59,0
Imprese con attività sospesa e/o per cui si valuta la chiusura	830	12,5	20	6,2	810	12,9
<b>PERIODO DI RECUPERO PREVISTO</b>						
Imprese che non hanno subito perdite	900	13,7	-	-	890	14,1
Imprese ancora in fase di recupero:	5.550	84,2	300	92,9	5.250	83,8
<i>di cui, secondo il periodo di recupero previsto:</i>						
<i>(quote % su imprese ancora in fase di recupero)</i>						
entro fine luglio 2020	540	9,8	-	-	540	10,2
entro fine ottobre 2020	460	8,4	-	-	450	8,6
entro l'anno 2020	2.230	40,1	100	32,5	2.130	40,6
entro i primi 6 mesi del 2021	2.310	41,7	180	59,6	2.130	40,7
Imprese non rispondenti perché valutano la chiusura	130	2,0	-	-	130	2,1
<b>ANDAMENTO OCCUPAZIONALE</b>						
Imprese in attività <sup>1</sup> , secondo l'andamento occupazionale,	6.450	98,0	320	98,8	6.130	97,9
<i>di cui: (quote % sulle imprese in attività)</i>						
in diminuzione	1.680	26,0	50	15,3	1.630	26,6
stazionario	4.650	72,0	260	82,2	4.380	71,5
in aumento	130	2,0	-	-	120	1,9
<b>AZIONI DA ADOTTARE NEL POST-COVID</b>						
<i>(quote % sulle imprese che adotteranno azioni nel post-covid)</i>						
Adozione/estensione delle forme di lavoro agile	380	7,1	40	13,4	350	6,8
Sviluppo servizi a domicilio	470	8,8	-	-	460	9,0
Sviluppo commercio elettronico	340	6,4	30	12,3	310	6,1
Rafforzamento nelle attività/filiere essenziali	150	2,7	-	-	140	2,8
Sviluppo robotica e tecnologie IoT per riorganizzazione processi produttivi	-	-	-	-	-	-

1) Non sono comprese le imprese che sono in fase di valutazione della chiusura delle attività.

\* Le informazioni fanno riferimento alla data di realizzazione dell'indagine, dal 25 maggio al 9 giugno 2020.

Il segno (--) indica l'assenza di entrate nell'incrocio indicato, il segno (-) un valore statisticamente non significativo. I totali comprendono comunque i dati non esposti.

Valori assoluti arrotondati alle decine. I totali possono non coincidere con la somma dei singoli valori.

**Tavola 16 - Situazione a seguito dell'emergenza sanitaria COVID-19 e delle disposizioni normative di lockdown, tempi previsti per il recupero, andamenti occupazionali e azioni da adottare\* secondo il grado di coinvolgimento delle imprese nella trasformazione digitale (quote % sul totale imprese)**

Molise

	Imprese totali		Imprese digitali <sup>1</sup>		Imprese in transizione digitale <sup>1</sup>		Imprese non digitali <sup>1</sup>	
	v.a.	quote %	v.a.	quote %	v.a.	quote %	v.a.	quote %
<b>SITUAZIONE DELL'IMPRESA</b>								
Imprese totali	6.580	100,0	1.680	100,0	2.480	100,0	2.420	100,0
Imprese in attività a regimi simili a quelli pre-emergenza	1.850	28,1	530	31,2	700	28,0	630	26,0
Imprese in attività a regime ridotto	3.910	59,4	980	58,1	1.560	62,7	1.380	56,9
Imprese con attività sospesa e/o per cui si valuta la chiusura	830	12,5	180	10,6	230	9,3	420	17,2
<b>PERIODO DI RECUPERO PREVISTO</b>								
Imprese che non hanno subito perdite	900	13,7	260	15,5	290	11,5	360	14,8
Imprese ancora in fase di recupero:	5.550	84,2	1.400	83,4	2.160	86,9	1.990	82,1
<i>di cui, secondo il periodo di recupero previsto:</i>								
<i>(quote % su imprese ancora in fase di recupero)</i>								
<i>entro fine luglio 2020</i>	540	9,8	130	9,4	170	8,0	240	12,1
<i>entro fine ottobre 2020</i>	460	8,4	170	12,0	90	4,3	200	10,3
<i>entro l'anno 2020</i>	2.230	40,1	500	35,6	1.040	48,3	680	34,4
<i>entro i primi 6 mesi del 2021</i>	2.310	41,7	600	43,0	850	39,5	860	43,2
Imprese non rispondenti perché valutano la chiusura	130	2,0	-	-	40	1,6	80	3,1
<b>ANDAMENTO OCCUPAZIONALE</b>								
Imprese in attività <sup>2</sup> , secondo l'andamento occupazionale, di cui: (quote % sulle imprese in attività)	6.450	98,0	1.660	98,9	2.450	98,4	2.340	96,9
<i>in diminuzione</i>	1.680	26,0	390	23,4	580	23,6	710	30,4
<i>stazionario</i>	4.650	72,0	1.230	74,2	1.820	74,4	1.590	68,0
<i>in aumento</i>	130	2,0	40	2,4	50	2,0	40	1,6
<b>AZIONI DA ADOTTARE NEL POST-COVID</b>								
<i>(quote % sulle imprese che adotteranno azioni nel post-covid)</i>								
Adozione/estensione delle forme di lavoro agile	380	7,1	240	16,6	100	4,9	40	2,2
Sviluppo servizi a domicilio	470	8,8	90	6,0	210	10,0	170	9,5
Sviluppo commercio elettronico	340	6,4	120	8,2	130	6,1	100	5,4
Rafforzamento nelle attività/filiere essenziali	150	2,7	-	-	70	3,4	60	3,2
Sviluppo robotica e tecnologie IoT per riorganizzazione processi produttivi	-	-	-	-	-	-	-	-

1) Sono definite "digitali" quelle imprese che hanno adottato piani di investimenti integrati tra i diversi ambiti della trasformazione digitale. Sono definite "in transizione digitale" quelle imprese che hanno adottato piani di digitalizzazione in maniera non integrata tra i diversi ambiti. Sono definite "non digitali" quelle imprese che non hanno adottato piani di digitalizzazione.

2) Non sono comprese le imprese che sono in fase di valutazione della chiusura delle attività.

\* Le informazioni fanno riferimento alla data di realizzazione dell'indagine, dal 25 maggio al 9 giugno 2020.

Il segno (-) indica l'assenza di entrate nell'incrocio indicato, il segno (-) un valore statisticamente non significativo. I totali comprendono comunque i dati non esposti.

Valori assoluti arrotondati alle decine. I totali possono non coincidere con la somma dei singoli valori.

Fonte: Unioncamere - ANPAL, Sistema Informativo Excelsior, 2020