

SETTEMBRE 2020



Indagine continua di Unioncamere

LA DOMANDA DI LAVORO DELLE IMPRESE

Regione Molise



UNIONCAMERE



NOTA METODOLOGICA

I dati presentati nel volume derivano dalle rilevazioni mensili del Sistema Informativo Excelsior realizzate da Unioncamere in accordo con l'Agenzia Nazionale per le Politiche Attive del Lavoro. L'indagine, che è inserita nel Programma Statistico Nazionale (UCC-00007) tra quelle che prevedono l'obbligo di risposta, dal 2017 è svolta con cadenza mensile.

A vent'anni dalla sua nascita il Sistema Informativo Excelsior si conferma una delle fonti più utilizzate per seguire le dinamiche quali-quantitative della domanda di lavoro. Per sfruttarne al meglio le potenzialità, dal 2017, si è innovato sia sotto l'aspetto metodologico che organizzativo per fornire indicazioni tempestive a supporto delle Politiche attive del lavoro. A partire da maggio 2017, infatti, vengono realizzate indagini mensili sulle imprese adottando prioritariamente la tecnica di rilevazione CAWI (Computer Assisted Web Interviewing) e somministrando un questionario incentrato sui profili professionali e sui livelli di istruzione richiesti dalle imprese. La rete delle Camere di commercio e InfoCamere - società di informatica del sistema camerale - assicurano la specifica attività di supporto alle imprese intervistate.

La situazione determinatasi nei mesi di marzo-aprile a seguito dell'epidemia Covid-19 ha impedito nel medesimo periodo il consueto svolgimento delle indagini, che sono riprese dal mese di maggio. All'indagine hanno partecipato circa 147.000 imprese, campione rappresentativo delle imprese con dipendenti al 2020 dei diversi settori industriali e dei servizi. I risultati dell'indagine sono disponibili a livello nazionale, regionale e provinciale per i settori economici ottenuti dall'accorpamento di codici di attività economica della classificazione ATECO2007. La ripartizione delle entrate previste per "gruppo professionale" fa riferimento ad opportune aggregazioni dei codici della classificazione ISTAT CP2011.

In questa fase di particolari difficoltà, in aggiunta alle informazioni sui programmi di assunzione mensili e trimestrali delle imprese, il questionario è stato arricchito con una specifica sezione che ha l'obiettivo di monitorare la situazione del tessuto imprenditoriale a seguito dell'emergenza Covid-19. Le informazioni rilevate riguardano gli impatti prodotti dalla crisi sulle imprese e le valutazioni sulle prospettive di recupero, focalizzandosi sui comportamenti delle imprese abitualmente presenti sui mercati esteri e delle imprese più coinvolte nei processi di digitalizzazione.

Le analisi del presente volume si focalizzano sulle principali caratteristiche delle entrate programmate nel mese di settembre 2020, con uno sguardo sulle tendenze occupazionali per il periodo settembre - novembre 2020.

Excelsior Informa è realizzato da Unioncamere in collaborazione con ANPAL nell'ambito del Sistema Informativo Excelsior.

Per approfondimenti si consulti il sito: <https://excelsior.unioncamere.net> nel quale sono disponibili dati e analisi riferiti a tutte le regioni e a tutte le province.

La riproduzione e/o diffusione parziale o totale delle tavole contenute nella presente pubblicazione è consentita esclusivamente con la citazione completa della fonte: Unioncamere-ANPAL, Sistema Informativo Excelsior.

Indice delle tavole

SEZIONE A - Quali sono le professioni ricercate dalle imprese?

Tavola 1 - Lavoratori previsti in entrata per grande gruppo professionale

Tavola 2 - Lavoratori previsti in entrata per area aziendale di inserimento e gruppo professionale

Tavola 3 - Lavoratori previsti in entrata per gruppo professionale secondo la classe di età

Tavola 4 - Lavoratori previsti in entrata per gruppo professionale secondo la difficoltà di reperimento e l'esperienza richiesta

Tavola 5 - Competenze richieste ai lavoratori previsti in entrata per gruppo professionale

Tavola 6 - Lavoratori previsti in entrata per gruppo professionale secondo il livello di istruzione

Tavola 7 - I titoli di studio richiesti dalle imprese secondo la difficoltà di reperimento e l'esperienza richiesta

SEZIONE B - Lavoro in regione: le tendenze settoriali

Tavola 8 - Lavoratori previsti in entrata dalle imprese nel mese di settembre 2020 e nel trimestre settembre - novembre 2020

Tavola 9 - Lavoratori previsti in entrata per settore di attività secondo la tipologia contrattuale

APPENDICE - Analisi dei dati relativi all'impatto sulle imprese dell'emergenza sanitaria Covid-19

SEZIONE A

Quali sono le professioni
ricercate dalle imprese?

Settembre 2020

Tavola 1 - Lavoratori previsti in entrata per grande gruppo professionale

Molise

Settembre 2020

	Entrate previste nel periodo	
	(v.a.)	(%)
TOTALE	980	100,0
Dirigenti, professioni con elevata specializzazione e tecnici	140	14,0
1 Dirigenti	--	--
2 Professioni intellettuali, scientifiche e con elevata specializzazione	50	4,9
3 Professioni tecniche	90	9,1
Impiegati, professioni commerciali e nei servizi	340	34,6
4 Impiegati	70	6,7
5 Professioni qualificate nelle attività commerciali e nei servizi	270	27,9
Operai specializzati e conduttori di impianti e macchine	330	33,1
6 Operai specializzati	180	18,1
7 Conduttori di impianti e operai di macchinari fissi e mobili	150	15,0
Professioni non qualificate	180	18,3

Valori assoluti sono arrotondati alle decine. I totali possono non coincidere con la somma dei singoli valori.

Il segno (--) indica un valore statisticamente non significativo. I totali comprendono comunque i dati non esposti.

Fonte: Unioncamere - ANPAL, Sistema Informativo Excelsior, 2020

Tavola 2 - Lavoratori previsti in entrata per area aziendale di inserimento e gruppo professionale

Molise

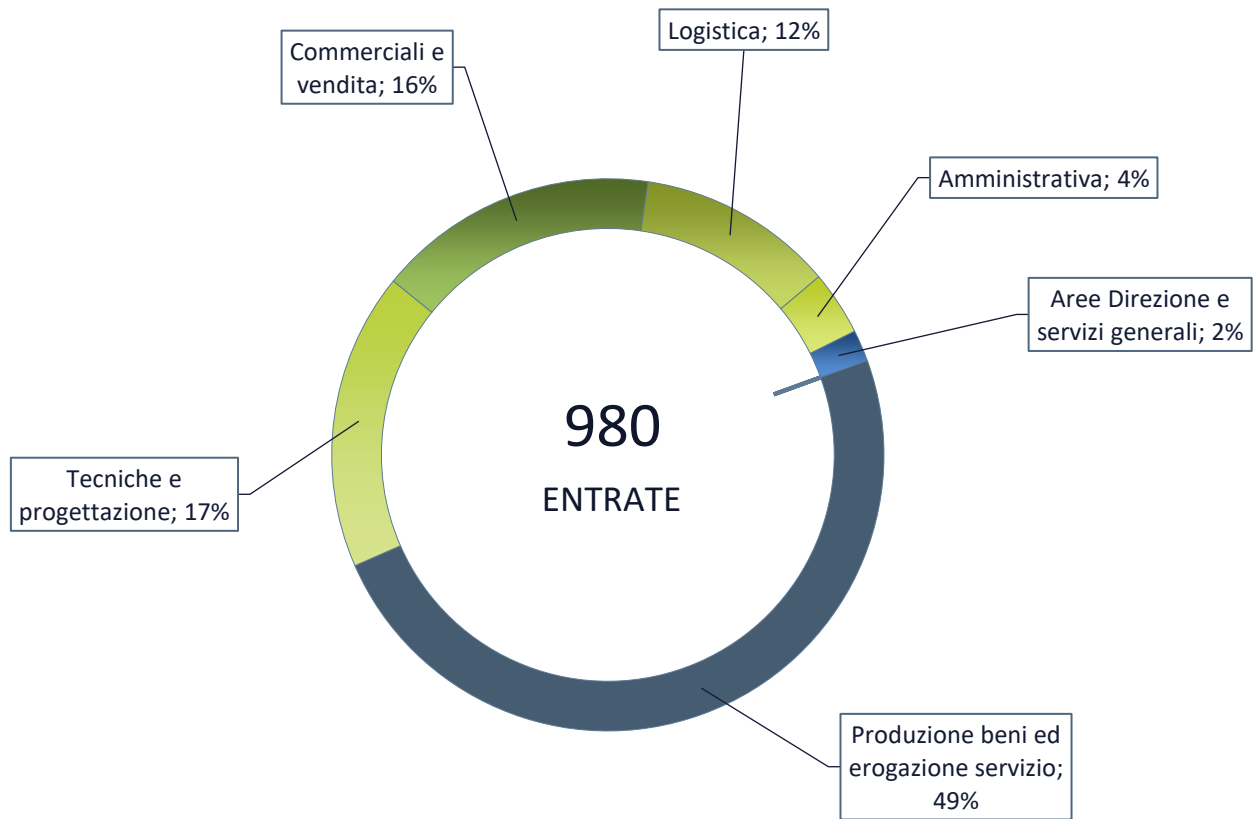
Settembre 2020

	Entrate previste (v.a.)	di cui (%):							
		Dirigenti	Professioni intellettuali e scientifiche	Professioni tecniche	Impiegati	Professioni commerciali e servizi	Operai specializzati	Conduttori impianti e macchine	Professioni non qualificate
TOTALE	980	-	50	90	70	270	180	150	180
	100,0	-	4,9	9,1	6,7	27,9	18,1	15,0	18,3
Area produzione di beni ed erogazione servizio	480	-	--	6,2	-	32,8	21,4	14,3	19,5
Area direzione e servizi generali	--	-	--	--	--	-	-	-	-
Direzione generale, personale e organizzazione risorse umane	--	-	--	-	--	-	-	-	-
Segreteria, staff e servizi generali	--	-	-	-	--	-	-	-	-
Sistemi informativi	--	-	-	--	--	-	-	-	-
Area amministrativa, finanziaria, legale e controllo di gestione	40	-	--	--	--	-	-	-	-
Area commerciale e della vendita	160	-	--	--	--	67,9	-	-	--
Vendita	90	-	--	--	--	78,8	-	-	-
Marketing, commerciale, comunicazione e pubbliche relazioni	--	-	--	--	--	-	-	-	-
Assistenza clienti	60	-	-	--	--	68,3	-	-	--
Aree tecniche e della progettazione	170	-	--	--	-	--	43,9	-	31,6
Progettazione e ricerca e sviluppo	--	-	--	--	-	-	-	-	-
Installazione e manutenzione	130	-	-	--	-	-	57,5	-	33,1
Certificazione e controllo di qualità, sicurezza e ambiente	--	-	-	--	-	--	--	-	--
Area della logistica	110	-	-	-	--	-	-	69,0	--
Acquisti e movimentazione interna merci	40	-	-	-	--	-	-	--	--
Trasporti e distribuzione	70	-	-	-	--	-	-	78,6	--

Valori assoluti sono arrotondati alle decime. I totali possono non coincidere con la somma dei singoli valori.

Il segno (-) indica l'assenza di entrate nell'incrocio indicato. Il segno (--) indica un valore statisticamente non significativo. I totali comprendono comunque i dati non esposti.

Entrate previste nel periodo per area funzionale di inserimento



Fonte: Unioncamere - ANPAL, Sistema Informativo Excelsior, 2020

Tavola 3 - Lavoratori previsti in entrata per gruppo professionale secondo la classe di età

		Settembre 2020		
		Entrate previste (v.a.)	di cui (%): classe di età:	
			fino a 29 anni	indifferente
Molise				
	TOTALE	980	26,5	20,6
Dirigenti, professioni con elevata specializzazione e tecnici	Dirigenti e direttori	-	-	-
	Specialisti in scienze informatiche, fisiche e chimiche	--	--	--
	Progettisti, ingegneri e professioni assimilate	--	--	--
	Farmacisti, biologi e altri specialisti delle scienze della vita	--	--	--
	Medici e altri specialisti della salute	-	-	-
	Tecnici della sanità, dei servizi sociali e dell'istruzione	20	38,1	42,9
	Specialisti in scienze economiche e gestionali di impresa	--	--	--
	Tecnici amministrativi, finanziari e della gestione della produzione	--	--	--
	Tecnici delle vendite, del marketing e della distribuzione commerciale	20	40,0	15,0
	Specialisti in discipline artistiche e in scienze umane e sociali	--	--	--
	Specialisti della formazione e insegnanti	30	28,1	31,3
	Tecnici dei servizi alle persone	--	--	--
	Tecnici in campo informatico, ingegneristico e della produzione	30	24,0	4,0
Impiegati, professioni commerciali e nei servizi	Addetti accoglienza, informazione e assistenza della clientela	--	--	--
	Personale di amministrazione, di segreteria e dei servizi generali	50	23,9	30,4
	Addetti alla gestione dei magazzini, della logistica e degli acquisti	--	--	--
	Commessi e altro personale qualificato nella grande distribuzione	--	--	--
	Commessi e altro personale qualificato in negozi ed esercizi all'ingrosso	50	58,0	10,0
	Cuochi, camerieri e altre professioni dei servizi turistici	100	63,6	7,1
	Operatori dell'assistenza sociale, in istituzioni o domiciliari	90	4,3	14,9
	Operatori della cura estetica	--	--	--
	Professioni specifiche nei servizi di sicurezza, vigilanza e custodia	--	--	--
	Professioni specifiche degli altri servizi alle persone	--	--	--
Operai specializzati e conduttori di impianti e macchine	Operai specializzati nell'edilizia e nella manutenzione degli edifici	100	10,3	41,2
	Operai specializzati e conduttori di impianti nell'industria alimentare	30	44,4	7,4
	Operai specializzati e condutt. di impianti nelle ind. tessili, abbigl. calzature	--	--	--
	Operai nelle attività metalmeccaniche ed elettromeccaniche	40	15,0	30,0
	Operai nelle attività metalmeccaniche richiesti in altri settori	40	32,5	22,5
	Operai specializzati nelle industrie del legno e della carta	--	--	--
	Operai specializzati nelle industrie chimiche e della plastica	--	--	--
	Operai specializzati in altre attività industriali	--	--	--
	Conduttori di mezzi di trasporto	50	13,0	24,1
	Conduttori di macchinari mobili	40	12,5	5,0
Professioni non qualificate	Personale generico nelle costruzioni	--	--	--
	Personale non qualificato nella logistica, facchini e corrieri	30	37,5	25,0
	Personale non qualificato nelle attività commerciali e nei servizi	--	--	--
	Personale non qualificato nei servizi di pulizia e in altri servizi alle persone	80	12,0	26,7
	Personale non qualificato nelle attività industriali e assimilati	50	4,3	19,1

Valori assoluti sono arrotondati alle decine. I totali possono non coincidere con la somma dei singoli valori.

Il segno (-) indica l'assenza di entrate nell'incrocio indicato. Il segno (--) indica un valore statisticamente non significativo. I totali comprendono comunque i dati non esposti.

Tavola 4 - Lavoratori previsti in entrata per gruppo professionale secondo la difficoltà di reperimento e l'esperienza richiesta

Molise

Settembre 2020

		Entrate previste (v.a)	con difficoltà di reperimento (%)			con espe- rienza (%)	
			totale (*)	di cui per:		professio- nale specifico	nello stesso settore
				manca- za di candidati	preparazio- ne inadeguat		
Dirigenti, professioni con elevata specializzazione e tecnici	TOTALE	980	22,2	7,6	10,2	19,5	48,0
	Dirigenti e direttori	--	-	-	-	-	-
	Specialisti in scienze informatiche, fisiche e chimiche	--	--	--	--	--	--
	Progettisti, ingegneri e professioni assimilate	--	--	--	--	--	--
	Farmacisti, biologi e altri specialisti delle scienze della vita	--	--	--	--	--	--
	Medici e altri specialisti della salute	--	-	-	-	-	-
	Tecnici della sanità, dei servizi sociali e dell'istruzione	20	9,5	4,8	0,0	42,9	57,1
	Specialisti in scienze economiche e gestionali di impresa	--	--	--	--	--	--
	Tecnici amministrativi, finanziari e della gestione della produzione	--	--	--	--	--	--
	Tecnici delle vendite, del marketing e della distribuzione commerciale	20	40,0	20,0	20,0	25,0	25,0
	Specialisti in discipline artistiche e in scienze umane e sociali	--	--	--	--	--	--
	Specialisti della formazione e insegnanti	30	25,0	15,6	9,4	65,6	9,4
	Tecnici dei servizi alle persone	--	--	--	--	--	--
Tecnici in campo informatico, ingegneristico e della produzione	30	52,0	12,0	40,0	32,0	52,0	
Impiegati, professioni commerciali e nei servizi	Addetti accoglienza, informazione e assistenza della clientela	--	--	--	--	--	--
	Personale di amministrazione, di segreteria e dei servizi generali	50	17,4	6,5	8,7	21,7	32,6
	Addetti alla gestione dei magazzini, della logistica e degli acquisti	--	--	--	--	--	--
	Commessi e altro personale qualificato nella grande distribuzione	--	--	--	--	--	--
	Commessi e altro personale qualificato in negozi ed esercizi all'ingrosso	50	20,0	0,0	18,0	2,0	40,0
	Cuochi, camerieri e altre professioni dei servizi turistici	100	33,3	25,3	8,1	23,2	67,7
	Operatori dell'assistenza sociale, in istituzioni o domiciliari	90	36,2	0,0	0,0	8,5	87,2
	Operatori della cura estetica	--	--	--	--	--	--
	Professioni specifiche nei servizi di sicurezza, vigilanza e custodia	--	--	--	--	--	--
	Professioni specifiche degli altri servizi alle persone	--	--	--	--	--	--
Operai specializzati e conduttori di impianti e macchine	Operai specializzati nell'edilizia e nella manutenzione degli edifici	100	17,5	0,0	17,5	15,5	77,3
	Operai specializzati e conduttori di impianti nell'industria alimentare	30	3,7	3,7	0,0	11,1	40,7
	Operai specializzati e condutt. di impianti nelle ind. tessili, abbigl. calzature	--	--	--	--	--	--
	Operai nelle attività metalmeccaniche ed elettromeccaniche	40	17,5	0,0	15,0	17,5	60,0
	Operai nelle attività metalmeccaniche richiesti in altri settori	40	40,0	10,0	27,5	22,5	42,5
	Operai specializzati nelle industrie del legno e della carta	--	--	--	--	--	--
	Operai specializzati nelle industrie chimiche e della plastica	--	--	--	--	--	--
	Operai specializzati in altre attività industriali	--	--	--	--	--	--
	Conduttori di mezzi di trasporto	50	27,8	18,5	9,3	31,5	48,1
	Conduttori di macchinari mobili	40	25,0	7,5	17,5	15,0	32,5
Professioni non qualificate	Personale generico nelle costruzioni	--	--	--	--	--	--
	Personale non qualificato nella logistica, facchini e corrieri	30	18,8	18,8	0,0	15,6	12,5
	Personale non qualificato nelle attività commerciali e nei servizi	--	--	--	--	--	--
	Personale non qualificato nei servizi di pulizia e in altri servizi alle persone	80	8,0	4,0	4,0	13,3	18,7
	Personale non qualificato nelle attività industriali e assimilati	50	4,3	0,0	2,1	2,1	4,3

Valori assoluti sono arrotondati alle decine. I totali possono non coincidere con la somma dei singoli valori.

Il segno (-) indica l'assenza di entrate nell'incrocio indicato. Il segno (--) indica un valore statisticamente non significativo. I totali comprendono comunque i dati non esposti.

(*) Il totale delle difficoltà di reperimento comprende anche la modalità residuale "altri motivi", non esposta nella tavola.

Fonte: Unioncamere - ANPAL, Sistema Informativo Excelsior, 2020

Tavola 5 - Competenze richieste ai lavoratori previsti in entrata per gruppo professionale

Molise

Settembre 2020

		Entrate (v.a.)	di cui (%):	
			applicherà soluzioni creative e innovative	coordinerà altre persone
TOTALE		980	16,7	19,2
Dirigenti, professioni con elevata specializzazione e tecnici	Dirigenti e direttori	--	-	-
	Specialisti in scienze informatiche, fisiche e chimiche	--	--	--
	Progettisti, ingegneri e professioni assimilate	--	--	--
	Farmacisti, biologi e altri specialisti delle scienze della vita	--	--	--
	Medici e altri specialisti della salute	--	-	-
	Tecnici della sanità, dei servizi sociali e dell'istruzione	20	14,3	38,1
	Specialisti in scienze economiche e gestionali di impresa	--	--	--
	Tecnici amministrativi, finanziari e della gestione della produzione	--	--	--
	Tecnici delle vendite, del marketing e della distribuzione commerciale	20	80,0	70,0
	Specialisti in discipline artistiche e in scienze umane e sociali	--	--	--
	Specialisti della formazione e insegnanti	30	78,1	31,3
	Tecnici dei servizi alle persone	--	--	--
	Tecnici in campo informatico, ingegneristico e della produzione	30	52,0	44,0
Impiegati, professioni commerciali e nei servizi	Addetti accoglienza, informazione e assistenza della clientela	--	--	--
	Personale di amministrazione, di segreteria e dei servizi generali	50	23,9	34,8
	Addetti alla gestione dei magazzini, della logistica e degli acquisti	--	--	--
	Commessi e altro personale qualificato nella grande distribuzione	--	--	--
	Commessi e altro personale qualificato in negozi ed esercizi all'ingrosso	50	28,0	4,0
	Cuochi, camerieri e altre professioni dei servizi turistici	100	11,1	32,3
	Operatori dell'assistenza sociale, in istituzioni o domiciliari	90	0,0	5,3
	Operatori della cura estetica	--	--	--
	Professioni specifiche nei servizi di sicurezza, vigilanza e custodia	--	--	--
	Professioni specifiche degli altri servizi alle persone	--	--	--
Operai specializzati e conduttori di impianti e macchine	Operai specializzati nell'edilizia e nella manutenzione degli edifici	100	12,4	27,8
	Operai specializzati e conduttori di impianti nell'industria alimentare	30	3,7	3,7
	Operai specializzati e condutt. di impianti nelle ind. tessili, abbigl. calzature	--	--	--
	Operai nelle attività metalmeccaniche ed elettromeccaniche	40	7,5	15,0
	Operai nelle attività metalmeccaniche richiesti in altri settori	40	22,5	20,0
	Operai specializzati nelle industrie del legno e della carta	--	--	--
	Operai specializzati nelle industrie chimiche e della plastica	--	--	--
	Operai specializzati in altre attività industriali	--	--	--
	Conduttori di mezzi di trasporto	50	5,6	20,4
	Conduttori di macchinari mobili	40	5,0	2,5
Professioni non qualificate	Personale generico nelle costruzioni	--	--	--
	Personale non qualificato nella logistica, facchini e corrieri	30	0,0	9,4
	Personale non qualificato nelle attività commerciali e nei servizi	--	--	--
	Personale non qualificato nei servizi di pulizia e in altri servizi alle persone	80	1,3	9,3
	Personale non qualificato nelle attività industriali e assimilati	50	0,0	0,0

Valori assoluti sono arrotondati alle decime. I totali possono non coincidere con la somma dei singoli valori.

Il segno (-) indica l'assenza di entrate nell'incrocio indicato. Il segno (--) indica un valore statisticamente non significativo. I totali comprendono comunque i dati non esposti.

Fonte: Unioncamere - ANPAL, Sistema Informativo Excelsior, 2020

Tavola 6 - Lavoratori previsti in entrata per gruppo professionale secondo il livello di istruzione

Molise

Settembre 2020

	Entrate previste (v.a.)	di cui (%):			
		laurea	diploma	qualifica profes.	nessun titolo di studio
TOTALE	980	11,0	39,3	21,7	28,0
Dirigenti, professioni con elevata specializzazione e tecnici	Dirigenti e direttori	-	-	-	-
	Specialisti in scienze informatiche, fisiche e chimiche	--	--	--	--
	Progettisti, ingegneri e professioni assimilate	--	--	--	--
	Farmacisti, biologi e altri specialisti delle scienze della vita	--	--	--	--
	Medici e altri specialisti della salute	-	-	-	-
	Tecnici della sanità, dei servizi sociali e dell'istruzione	20	95,2	4,8	0,0
	Specialisti in scienze economiche e gestionali di impresa	--	--	--	--
	Tecnici amministrativi, finanziari e della gestione della produzione	--	--	--	--
	Tecnici delle vendite, del marketing e della distribuzione commerciale	20	20,0	75,0	5,0
	Specialisti in discipline artistiche e in scienze umane e sociali	--	--	--	--
	Specialisti della formazione e insegnanti	30	100,0	0,0	0,0
	Tecnici dei servizi alle persone	--	--	--	--
Tecnici in campo informatico, ingegneristico e della produzione	30	60,0	36,0	4,0	
Impiegati, professioni commerciali e nei servizi	Addetti accoglienza, informazione e assistenza della clientela	--	--	--	--
	Personale di amministrazione, di segreteria e dei servizi generali	50	17,4	63,0	19,6
	Addetti alla gestione dei magazzini, della logistica e degli acquisti	--	--	--	--
	Commessi e altro personale qualificato nella grande distribuzione	--	--	--	--
	Commessi e altro personale qualificato in negozi ed esercizi all'ingrosso	50	0,0	70,0	12,0
	Cuochi, camerieri e altre professioni dei servizi turistici	100	0,0	27,3	54,5
	Operatori dell'assistenza sociale, in istituzioni o domiciliari	90	0,0	100,0	0,0
	Operatori della cura estetica	--	--	--	--
	Professioni specifiche nei servizi di sicurezza, vigilanza e custodia	--	--	--	--
	Professioni specifiche degli altri servizi alle persone	--	--	--	--
Operai specializzati e conduttori di impianti e macchine	Operai specializzati nell'edilizia e nella manutenzione degli edifici	100	0,0	11,3	30,9
	Operai specializzati e conduttori di impianti nell'industria alimentare	30	0,0	7,4	14,8
	Operai specializzati e condutt. di impianti nelle ind. tessili, abbigl. calzature	--	--	--	--
	Operai nelle attività metalmeccaniche ed elettromeccaniche	40	0,0	45,0	27,5
	Operai nelle attività metalmeccaniche richiesti in altri settori	40	0,0	25,0	60,0
	Operai specializzati nelle industrie del legno e della carta	--	--	--	--
	Operai specializzati nelle industrie chimiche e della plastica	--	--	--	--
	Operai specializzati in altre attività industriali	--	--	--	--
	Conduttori di mezzi di trasporto	50	0,0	33,3	13,0
	Conduttori di macchinari mobili	40	0,0	60,0	5,0
Professioni non qualificate	Personale generico nelle costruzioni	--	--	--	--
	Personale non qualificato nella logistica, facchini e corrieri	30	0,0	53,1	28,1
	Personale non qualificato nelle attività commerciali e nei servizi	--	--	--	--
	Personale non qualificato nei servizi di pulizia e in altri servizi alle persone	80	0,0	25,3	17,3
	Personale non qualificato nelle attività industriali e assimilati	50	0,0	10,6	21,3

Valori assoluti sono arrotondati alle decime. I totali possono non coincidere con la somma dei singoli valori.

Il segno (-) indica l'assenza di entrate nell'incrocio indicato. Il segno (--) indica un valore statisticamente non significativo. I totali comprendono comunque i dati non esposti.

Fonte: Unioncamere - ANPAL, Sistema Informativo Excelsior, 2020

Tavola 7 - I titoli di studio richiesti dalle imprese secondo la difficoltà di reperimento e l'esperienza richiesta

Molise	Settembre 2020						
	Entrate previste (v.a.)	di cui con (%)				esperienza nella profes- sione	nel settore
		difficoltà di reperimento		preparazione inadeguata			
	Totale	per mancanza di candidati	per preparazione inadeguata				
TOTALE	980	22,2	7,6	10,2	19,5	48,0	
Livello universitario	110	25,0	10,2	12,0	51,9	33,3	
Altri indirizzi	110	25,0	10,2	12,0	51,9	33,3	
Livello secondario e post-secondario	390	23,3	3,9	9,8	17,9	49,5	
Tecnologico (ex istituto tecnico industriale)	110	9,6	1,8	7,9	20,2	28,9	
Professionale - assistenza/sanità	100	36,8	1,1	0,0	8,4	87,4	
Tecnico-economico/turistico (ex ragioneria)	60	25,9	1,7	20,7	22,4	37,9	
Professionale - servizi/turismo	50	27,5	11,8	13,7	13,7	47,1	
Altri indirizzi	70	22,1	7,4	14,7	26,5	42,6	
Qualifica di formazione o diploma professionale	210	29,1	16,0	12,7	13,1	52,1	
Indirizzo commerciale turismo/servizi	100	33,7	28,7	5,0	7,9	50,5	
Indirizzo industriale	70	31,4	5,7	24,3	11,4	58,6	
Altri indirizzi	40	14,3	2,4	11,9	28,6	45,2	
Nessun titolo di studio	280	14,2	5,5	8,0	13,8	48,4	

Valori assoluti sono arrotondati alle decime. I totali possono non coincidere con la somma dei singoli valori.

Il segno (-) indica l'assenza di entrate nell'incrocio indicato. Il segno (--) indica un valore statisticamente non significativo. I totali comprendono comunque i dati non esposti.

Fonte: Unioncamere - ANPAL, Sistema Informativo Excelsior, 2020

SEZIONE B

Lavoro in regione:
le tendenze settoriali

Tavola 8 - Lavoratori previsti in entrata dalle imprese nel mese di settembre 2020 e nel trimestre settembre - novembre 2020

Molise

	Entrate previste			
	Settembre 2020		Totale set - nov 2020	
	(v.a.)	distr. X 1000	(v.a.)	distr. X 1000
TOTALE	980	1.000,0	2.930	1.000,0
INDUSTRIA	290	298,4	950	324,0
Industria manifatturiera e Public utilities	140	143,6	410	138,5
Costruzioni	150	154,8	540	185,5
SERVIZI	690	701,6	1.980	676,0
Commercio	130	129,3	540	182,5
Servizi di alloggio e ristorazione; servizi turistici	120	119,1	320	108,5
Servizi alle imprese	240	242,4	750	254,1
Servizi alle persone	210	210,8	380	131,0
CLASSE DIMENSIONALE				
1-49 dipendenti	790	806,5	2.360	804,6
50-249 dipendenti	100	105,9	370	127,2
250 dipendenti e oltre	90	87,6	200	68,2

Valori assoluti sono arrotondati alle decine. I totali possono non coincidere con la somma dei singoli valori.

Il segno (-) indica l'assenza di entrate nell'incrocio indicato. Il segno (--) indica un valore statisticamente non significativo. I totali comprendono comunque i dati non esposti.

Fonte: Unioncamere - ANPAL, Sistema Informativo Excelsior, 2020

Tavola 9 - Lavoratori previsti in entrata per settore di attività secondo la tipologia contrattuale

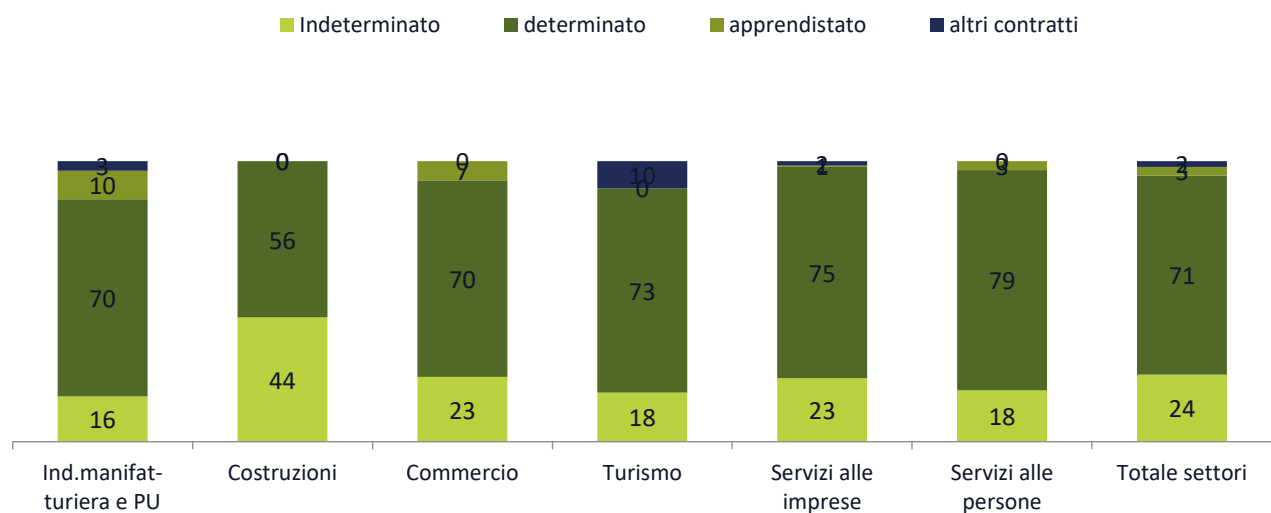
Molise

Settembre 2020

	Entrate previste (v.a.)	di cui:			
		personale dipendente	lavoratori somministrati	collaboratori	altri lavoratori non alle dipendenze
TOTALE	980	89,9	3,8	1,3	5,0
INDUSTRIA	290	91,1	7,2	--	--
Ind.manifatturiera e Public Utilities	140	83,7	--	--	--
Costruzioni	150	98,0	--	-	-
SERVIZI	690	89,4	--	--	6,7
Commercio	130	92,1	--	--	--
Turismo	120	97,4	--	--	--
Servizi alle imprese	240	81,5	--	--	10,9
Servizi alle persone	210	92,3	-	--	--
CLASSE DIMENSIONALE					
1-49 dipendenti	790	89,6	2,5	1,6	6,2
50-249 dipendenti	100	95,2	--	-	-
250 dipendenti e oltre	90	86,0	--	-	-

I valori assoluti sono arrotondati alle decine. A causa di questi arrotondamenti, i totali possono non coincidere con la somma dei singoli valori. Il segno (-) indica l'assenza di imprese nell'incrocio indicato. Il segno (--) indica un valore statisticamente non significativo. I totali comprendono comunque i dati non esposti.

ENTRATE DI PERSONALE DIPENDENTE PER SETTORE DI ATTIVITA' E TIPOLOGIA CONTRATTUALE (%)



Fonte: Unioncamere - ANPAL, Sistema Informativo Excelsior, 2020

APPENDICE

Analisi dei dati relativi all'impatto
sulle imprese dell'emergenza
sanitaria Covid-19

Indice delle tavole



SEZIONE A Impatto sulle imprese dell'emergenza sanitaria Covid-19

Tavola 1 - Situazione dell'impresa a seguito dell'emergenza sanitaria COVID-19* e delle disposizioni normative di lockdown, per settore, ripartizione territoriale e classe dimensionale (quote % sul totale imprese)

Graph 1 - Situazione dell'impresa a seguito dell'emergenza sanitaria COVID-19* e delle disposizioni normative di lockdown, per settore, ripartizione territoriale e classe dimensionale (quote % sul totale imprese)

Tavola 2 - Periodo previsto dalle imprese, secondo le aspettative e conoscenze del mercato di riferimento, entro il quale l'attività potrà riprendere a livelli accettabili, per settore, ripartizione territoriale e classe dimensionale (quote % sulle imprese ancora in fase di recupero)*

Graph 2 - Periodo previsto dalle imprese, secondo le aspettative e conoscenze del mercato di riferimento, entro il quale l'attività potrà riprendere a livelli accettabili, per settore, ripartizione territoriale e classe dimensionale (quote % sulle imprese ancora in fase di recupero)*

Tavola 3 - Imprese che prevedono di proseguire l'attività a seguito dell'emergenza sanitaria COVID-19 e previsioni di andamento occupazionale nel 2° semestre 2020 rispetto allo stesso periodo dell'anno precedente, per settore, ripartizione territoriale e classe dimensionale (quote % sulle imprese in attività)

Tavola 4 - Imprese che prevedono di proseguire l'attività a seguito dell'emergenza sanitaria COVID-19* e che prevedono problemi di liquidità nei prossimi sei mesi, per settore, ripartizione territoriale e classe dimensionale (quote % sulle imprese in attività)

SEZIONE B Presenza sui mercati esteri e investimenti digitali delle imprese post emergenza sanitaria Covid19

Tavola 5 - Situazione a seguito dell'emergenza sanitaria COVID-19 e delle disposizioni normative di lockdown e tempi previsti per il recupero* secondo la presenza delle imprese sui mercati esteri (quote % sul totale imprese)

Tavola 6 - Situazione a seguito dell'emergenza sanitaria COVID-19 e delle disposizioni normative di lockdown e tempi previsti per il recupero* secondo il grado di coinvolgimento delle imprese nella trasformazione digitale (quote % sul totale imprese)

SEZIONE A

Impatto sulle imprese
dell'emergenza sanitaria
Covid-19

**Tavola 1 - Situazione dell'impresa a seguito dell'emergenza sanitaria COVID-19* e delle disposizioni normative di lockdown, per settore, ripartizione territoriale e classe dimensionale (quote % sul totale imprese)**

Molise

	Imprese totali (v.a.)	Imprese con attività a regimi simili a quelli pre-emergenza	Imprese con attività a regime ridotto	Imprese con attività sospesa e/o per cui si valuta la chiusura
TOTALE	6.580	2.360	3.840	380
		35,9	58,4	5,8
INDUSTRIA	1.930	40,4	55,2	4,4
Industrie alimentari, delle bevande e del tabacco	250	37,9	58,1	-
Industrie tessili, dell'abbigliamento e calzature	60	-	93,1	-
Industrie del legno e del mobile	60	36,1	62,3	-
Industrie della carta, cartotecnica e stampa	30	-	82,4	-
Industrie chimico-farmaceutiche, della plastica e della gomma	30	-	-	-
Industrie estrattive e della lavorazione dei minerali non metalliferi	80	42,1	51,3	-
Industrie metallurgiche e dei prodotti in metallo	160	32,5	65,0	-
Industrie meccaniche ed elettroniche	170	53,9	44,3	-
Altre industrie	90	57,1	42,9	-
Costruzioni	1.000	41,7	53,0	5,3
SERVIZI	4.660	34,0	59,7	6,3
Commercio	1.810	43,7	56,0	-
Servizi di alloggio e ristorazione; servizi turistici	1.050	5,8	76,4	17,8
Servizi di trasporto, logistica e magazzinaggio	330	45,5	50,8	-
Servizi informatici e delle telecomunicazioni	150	41,1	56,2	-
Servizi avanzati di supporto alle imprese	220	43,3	51,2	-
Servizi finanziari e assicurativi	130	62,4	30,8	-
Servizi operativi di supporto alle imprese e alle persone	310	46,1	47,1	6,8
Servizi alle persone	670	30,9	62,8	6,4
RIPARTIZIONE TERRITORIALE				
Sud e Isole	411.870	34,8	60,6	4,6
ITALIA	1.382.990	39,8	56,4	3,8
CLASSE DIMENSIONALE				
1-9 dipendenti	5.470	33,5	59,9	6,6
10-49 dipendenti	780	47,7	51,3	-
50-249 dipendenti	160	47,2	50,3	-
250 dipendenti e oltre	180	47,8	49,4	-

* Le informazioni fanno riferimento alla data di realizzazione dell'indagine, dal 20 luglio al 3 agosto 2020.

Il segno (--) indica l'assenza di entrate nell'incrocio indicato, il segno (-) un valore statisticamente non significativo. I totali comprendono comunque i dati non esposti.

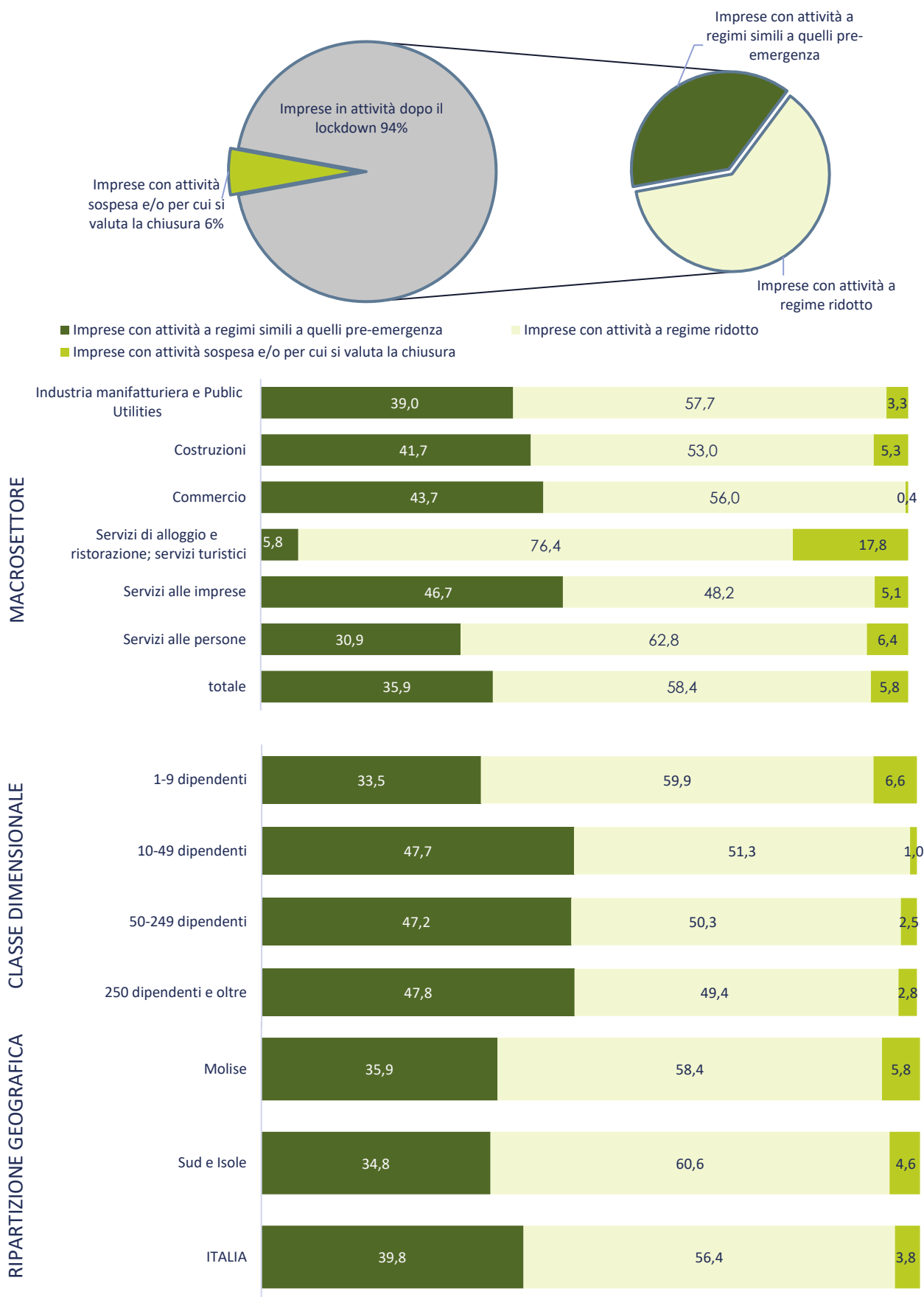
Valori assoluti arrotondati alle decine. I totali possono non coincidere con la somma dei singoli valori.

Fonte: Unioncamere - ANPAL, Sistema Informativo Excelsior, 2020



Graph 1 - Situazione dell'impresa a seguito dell'emergenza sanitaria COVID-19* e delle disposizioni normative di lockdown, per settore, ripartizione territoriale e classe dimensionale (quote % sul totale imprese)

(quote % sul totale imprese)



* Le informazioni fanno riferimento alla data di realizzazione dell'indagine, dal 20 luglio al 3 agosto 2020.

**Tavola 2 - Periodo previsto dalle imprese, secondo le aspettative e conoscenze del mercato di riferimento, entro il quale l'attività potrà riprendere a livelli accettabili, per settore, ripartizione territoriale e classe dimensionale (quote % sulle imprese ancora in fase di recupero)***

Molise

	Imprese ancora in fase di recupero	di cui, secondo il periodo di recupero previsto:			
		entro metà settembre 2020	entro fine ottobre 2020	entro l'anno 2020	entro i primi 6 mesi del 2021
TOTALE	5.640	370	250	1.500	3.530
		6,5	4,4	26,6	62,5
INDUSTRIA	1.700	8,0	6,5	31,3	54,2
Industrie alimentari, delle bevande e del tabacco	200	-	-	32,3	61,0
Industrie tessili, dell'abbigliamento e calzature	60	-	-	-	98,2
Industrie del legno e del mobile	60	-	-	-	56,1
Industrie della carta, cartotecnica e stampa	30	-	-	-	73,3
Industrie chimico-farmaceutiche, della plastica e della gomma	20	-	-	-	-
Industrie estrattive e della lavorazione dei minerali non metalliferi	70	-	-	31,3	59,7
Industrie metallurgiche e dei prodotti in metallo	140	-	-	30,6	66,0
Industrie meccaniche ed elettroniche	140	-	-	31,2	59,6
Altre industrie	70	-	-	28,6	62,9
Costruzioni	920	11,6	9,4	33,9	45,1
SERVIZI	3.940	5,9	3,4	24,5	66,2
Commercio	1.540	3,1	3,4	26,6	66,9
Servizi di alloggio e ristorazione; servizi turistici	980	7,4	3,5	17,3	71,7
Servizi di trasporto, logistica e magazzinaggio	230	12,0	-	25,2	62,0
Servizi informatici e delle telecomunicazioni	110	-	-	24,6	73,7
Servizi avanzati di supporto alle imprese	170	-	-	34,1	49,7
Servizi finanziari e assicurativi	90	-	-	-	63,4
Servizi operativi di supporto alle imprese e alle persone	230	-	-	32,6	57,9
Servizi alle persone	580	7,1	3,8	25,4	63,7
RIPARTIZIONE TERRITORIALE					
Sud e Isole	356.760	7,3	3,9	24,6	64,2
ITALIA	1.166.270	7,3	3,8	24,1	64,9
CLASSE DIMENSIONALE					
1-9 dipendenti	4.770	6,6	4,2	26,0	63,2
10-49 dipendenti	620	6,7	5,6	30,2	57,5
50-249 dipendenti	120	-	-	27,5	64,2
250 dipendenti e oltre	130	-	-	28,5	61,5

* Le informazioni fanno riferimento alla data di realizzazione dell'indagine, dal 20 luglio al 3 agosto 2020.

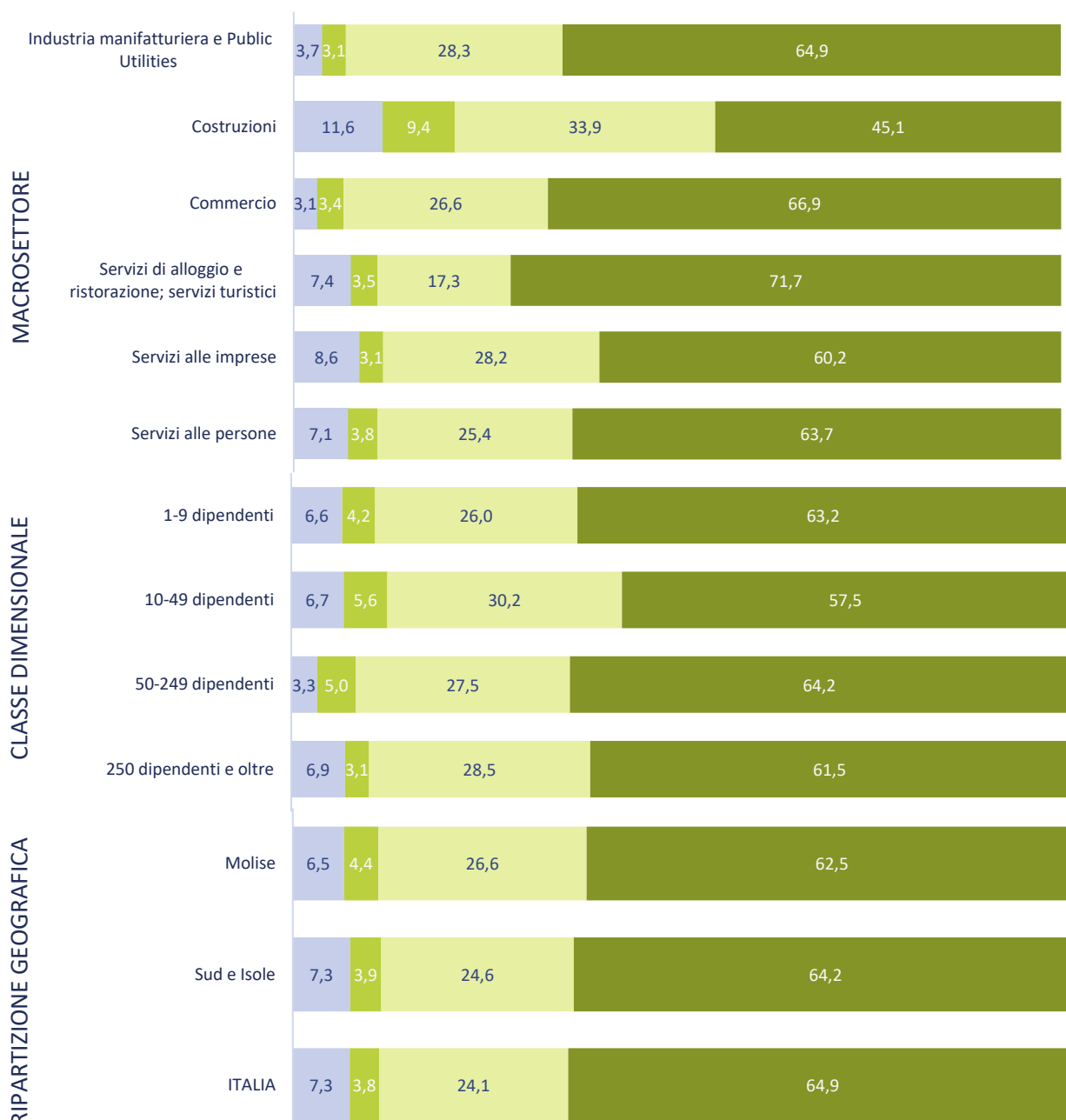
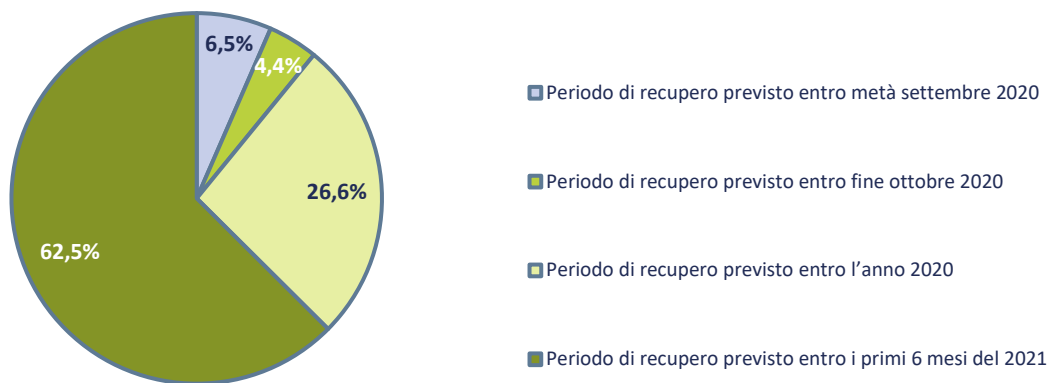
Il segno (--) indica l'assenza di entrate nell'incrocio indicato, il segno (-) un valore statisticamente non significativo. I totali comprendono comunque i dati non esposti.

Valori assoluti arrotondati alle decine. I totali possono non coincidere con la somma dei singoli valori.

Fonte: Unioncamere - ANPAL, Sistema Informativo Excelsior, 2020



Graph 2 - Periodo previsto dalle imprese, secondo le aspettative e conoscenze del mercato di riferimento, entro il quale l'attività potrà riprendere a livelli accettabili, per settore, ripartizione territoriale e classe dimensionale (quote % sulle Imprese ancora in fase di recupero)*



* Le informazioni fanno riferimento alla data di realizzazione dell'indagine, dal 20 luglio al 3 agosto 2020.

**Tavola 3 - Imprese che prevedono di proseguire l'attività a seguito dell'emergenza sanitaria COVID-19 e previsioni di andamento occupazionale nel 2° semestre 2020 rispetto allo stesso periodo dell'anno precedente, per settore, ripartizione territoriale e classe dimensionale (quote % sulle imprese in attività)**

Molise

	Imprese in attività (v.a.)*	Andamento occupazionale		
		in diminuzione	stazionario	in aumento
TOTALE	6.430	1.230	5.010	190
		19,1	77,9	3,0
INDUSTRIA	1.880	17,3	78,0	4,8
Industrie alimentari, delle bevande e del tabacco	240	16,0	84,0	--
Industrie tessili, dell'abbigliamento e calzature	60	55,4	44,6	--
Industrie del legno e del mobile	60	-	88,5	--
Industrie della carta, cartotecnica e stampa	30	-	-	--
Industrie chimico-farmaceutiche, della plastica e della gomma	30	-	87,9	--
Industrie estrattive e della lavorazione dei minerali non metalliferi	80	-	78,7	--
Industrie metallurgiche e dei prodotti in metallo	160	20,8	78,6	-
Industrie meccaniche ed elettroniche	170	-	83,1	-
Altre industrie	90	-	90,1	--
Costruzioni	970	16,2	75,8	8,0
SERVIZI	4.550	19,9	77,9	2,3
Commercio	1.800	9,8	87,9	2,3
Servizi di alloggio e ristorazione; servizi turistici	990	40,4	57,1	2,5
Servizi di trasporto, logistica e magazzino	320	20,6	78,8	-
Servizi informatici e delle telecomunicazioni	140	-	86,8	-
Servizi avanzati di supporto alle imprese	210	11,3	81,6	-
Servizi finanziari e assicurativi	130	-	92,4	--
Servizi operativi di supporto alle imprese e alle persone	300	16,6	81,7	-
Servizi alle persone	650	24,6	73,3	-
RIPARTIZIONE TERRITORIALE				
Sud e Isole	403.470	19,8	77,1	3,0
ITALIA	1.355.720	20,5	76,7	2,8
CLASSE DIMENSIONALE				
1-9 dipendenti	5.320	18,1	79,0	2,9
10-49 dipendenti	780	27,2	68,6	4,1
50-249 dipendenti	160	18,6	79,5	-
250 dipendenti e oltre	170	13,8	85,1	-

* Non sono comprese le imprese che sono in fase di valutazione della chiusura delle attività.

Il segno (--) indica l'assenza di entrate nell'incrocio indicato, il segno (-) un valore statisticamente non significativo. I totali comprendono comunque i dati non esposti.

Valori assoluti arrotondati alle decine. I totali possono non coincidere con la somma dei singoli valori.

**Tavola 4 - Imprese che prevedono di proseguire l'attività a seguito dell'emergenza sanitaria COVID-19* e che prevedono problemi di liquidità nei prossimi sei mesi, per settore, ripartizione territoriale e classe dimensionale (quote % sulle imprese in attività)**

Molise

	Imprese in attività (v.a.)**	Imprese senza problemi di liquidità*	Imprese con problemi di liquidità*
TOTALE	6.430	2.370 36,8	4.060 63,2
INDUSTRIA	1.880	39,4	60,6
Industrie alimentari, delle bevande e del tabacco	240	39,5	60,5
Industrie tessili, dell'abbigliamento e calzature	60	-	96,4
Industrie del legno e del mobile	60	42,6	57,4
Industrie della carta, cartotecnica e stampa	30	-	-
Industrie chimico-farmaceutiche, della plastica e della gomma	30	66,7	-
Industrie estrattive e della lavorazione dei minerali non metalliferi	80	40,0	60,0
Industrie metallurgiche e dei prodotti in metallo	160	45,9	54,1
Industrie meccaniche ed elettroniche	170	62,7	37,3
Altre industrie	90	63,7	36,3
Costruzioni	970	32,7	67,3
SERVIZI	4.550	35,7	64,3
Commercio	1.800	38,0	62,0
Servizi di alloggio e ristorazione; servizi turistici	990	16,5	83,5
Servizi di trasporto, logistica e magazzinaggio	320	40,0	60,0
Servizi informatici e delle telecomunicazioni	140	43,1	56,9
Servizi avanzati di supporto alle imprese	210	48,6	51,4
Servizi finanziari e assicurativi	130	71,0	29,0
Servizi operativi di supporto alle imprese e alle persone	300	53,5	46,5
Servizi alle persone	650	35,3	64,7
RIPARTIZIONE TERRITORIALE			
Sud e Isole	403.470	38,9	61,1
ITALIA	1.355.720	45,7	54,3
CLASSE DIMENSIONALE			
1-9 dipendenti	5.320	34,1	65,9
10-49 dipendenti	780	45,0	55,0
50-249 dipendenti	160	58,4	41,6
250 dipendenti e oltre	170	62,1	37,9

* Le informazioni fanno riferimento alla data di realizzazione dell'indagine, dal 20 luglio al 3 agosto 2020.

** Non sono comprese le imprese che sono in fase di valutazione della chiusura delle attività.

Il segno (-) indica l'assenza di entrate nell'incrocio indicato o un valore statisticamente non significativo. I totali comprendono comunque i dati non esposti.

Valori assoluti arrotondati alle decine. I totali possono non coincidere con la somma dei singoli valori.

Fonte: Unioncamere - ANPAL, Sistema Informativo Excelsior, 2020

SEZIONE B

Presenza sui mercati esteri e
investimenti digitali delle imprese
post emergenza sanitaria Covid19

**Tavola 5 - Situazione a seguito dell'emergenza sanitaria COVID-19 e delle disposizioni normative di lockdown e tempi previsti per il recupero* secondo la presenza delle imprese sui mercati esteri (quote % sul totale imprese)**

Molise

	Imprese totali	Imprese esportatrici	Imprese non esportatrici
SITUAZIONE DELL'IMPRESA			
Imprese in attività a regimi simili a quelli pre-emergenza	35,9	37,4	35,8
Imprese in attività a regime ridotto	58,4	61,5	58,2
Imprese con attività sospesa e/o per cui si valuta la chiusura	5,8	-	6,0
PERIODO DI RECUPERO PREVISTO			
Imprese ancora in fase di recupero:	85,7	91,1	85,5
<i>di cui, secondo il periodo di recupero previsto:</i>			
<i>(quote % su imprese ancora in fase di recupero)</i>			
<i>entro metà settembre 2020</i>	6,5	-	6,7
<i>entro fine ottobre 2020</i>	4,4	-	4,4
<i>entro l'anno 2020</i>	26,6	21,5	26,8
<i>entro i primi 6 mesi del 2021</i>	62,5	72,0	62,1

* Le informazioni fanno riferimento alla data di realizzazione dell'indagine, dal 20 luglio al 3 agosto 2020.

Il segno (--) indica l'assenza di entrate nell'incrocio indicato, il segno (-) un valore statisticamente non significativo. I totali comprendono comunque i dati non esposti.



Tavola 6 - Situazione a seguito dell'emergenza sanitaria COVID-19 e delle disposizioni normative di lockdown e tempi previsti per il recupero* secondo il grado di coinvolgimento delle imprese nella trasformazione digitale (quote % sul totale imprese)

Molise

	Imprese totali	Imprese digitali ¹	Imprese in transizione digitale ¹	Imprese non digitali ¹
SITUAZIONE DELL'IMPRESA				
Imprese in attività a regimi simili a quelli pre-emergenza	35,9	39,6	39,7	30,2
Imprese in attività a regime ridotto	58,4	57,8	58,1	59,0
Imprese con attività sospesa e/o per cui si valuta la chiusura	5,8	2,6	2,3	10,8
PERIODO DI RECUPERO PREVISTO				
Imprese ancora in fase di recupero:	85,7	87,1	86,6	83,9
<i>di cui, secondo il periodo di recupero previsto:</i>				
<i>(quote % su imprese ancora in fase di recupero)</i>				
<i>entro metà settembre 2020</i>	6,5	7,4	5,4	6,9
<i>entro fine ottobre 2020</i>	4,4	6,3	6,1	1,5
<i>entro l'anno 2020</i>	26,6	29,4	24,9	25,7
<i>entro i primi 6 mesi del 2021</i>	62,5	57,0	63,7	66,0

1) Sono definite "digitali" quelle imprese che hanno adottato piani di investimenti integrati tra i diversi ambiti della trasformazione digitale. Sono definite "in transizione digitale" quelle imprese che hanno adottato piani di digitalizzazione in maniera non integrata tra i diversi ambiti. Sono definite "non digitali" quelle imprese che non hanno adottato piani di digitalizzazione.

* Le informazioni fanno riferimento alla data di realizzazione dell'indagine, dal 20 luglio al 3 agosto 2020.

Il segno (--) indica l'assenza di entrate nell'incrocio indicato, il segno (-) un valore statisticamente non significativo. I totali comprendono comunque i dati non esposti.

Fonte: Unioncamere - ANPAL, Sistema Informativo Excelsior, 2020